

## Nezaměstnanost z pohledu veřejného mínění

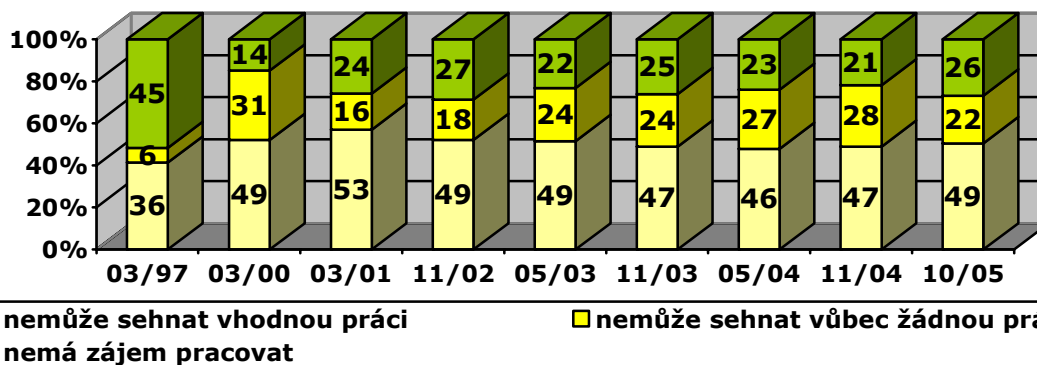
### Technické parametry

Výzkum:	<i>Naše společnost 2005, v05-10</i>
Otázky:	<i>EV.6, EV.4, EV.7, EU.29, EU.102, EU.103</i>
Termín terénního šetření:	<i>10. – 17. října 2005</i>
Počet respondentů:	<i>1075</i>
Reprezentativita:	<i>obyvatelstvo ČR ve věku od 15 let</i>
Výběr respondentů:	<i>kvótní výběr</i>
Zveřejněno dne:	<i>10. listopadu 2005</i>
Zpracovala:	<i>Naděžda Horáková</i>

Součástí říjnového šetření Centra pro výzkum veřejného mínění SOÚ AV ČR byl i blok otázek věnovaný názorům českých občanů na nezaměstnanost a nezaměstnané. Tématu nezaměstnanosti se v našich výzkumech věnujeme opakovaně a máme tak možnost sledovat vývoj postojů občanů k tomuto tématu v čase.

Na úvod jsme se všech respondentů zeptali, v čem vidí hlavní příčinu nezaměstnanosti.<sup>1</sup>

Graf 1: Myslíte si, že většina nezaměstnaných u nás... (názory respondentů v %)



Poznámka: Dopočet do 100 % tvoří odpovědi „nevím“.

Téměř polovina obyvatel České republiky si myslí, že většina nezaměstnaných u nás nemůže sehnat vhodnou práci. Názor, že nezaměstnaní nemají prostě zájem pracovat, má více než čtvrtina Čechů a více než pětina oslovených naopak soudí, že nezaměstnaní nemohou sehnat vůbec žádnou práci. V porovnání se situací před rokem si lidé častěji myslí, že nezaměstnaní prostě nemají zájem pracovat.

<sup>1</sup> Otázka: „Řekl byste, že většina nezaměstnaných u nás nemůže sehnat vhodnou práci, nemůže sehnat vůbec žádnou práci, nemá zájem pracovat?“

Naopak méně často se oslovení přiklonili k tomu, že nezaměstnaní u nás nemohou sehnat vůbec žádnou práci.

Názor, že nezaměstnaní u nás nemohou sehnat vůbec žádnou práci, zastávají častěji ti lidé, kteří mají s nezaměstnaností osobní zkušenost, nebo z hlediska nezaměstnanosti patří do rizikovějších skupin, v nichž je míra nezaměstnanosti vyšší. Konkrétně se jedná především o lidi v současné době nezaměstnané, respondenty pracující v dělnických profesích, dotázané se základním vzděláním a obyvatele Moravskoslezského a Zlínského kraje. Stejně stanovisko najdeme častěji rovněž u lidí hodnotících svoji životní úroveň jako špatnou.

Naopak přísnější postoj k nezaměstnaným a tedy názor, že nezaměstnaní v naší zemi prostě nemají zájem pracovat, zastávají častěji obyvatelé Prahy, lidé s dobrou životní úrovní, pracovníci působící ve vedoucích funkcích a také důchodci.

Ve výzkumu nás dále zajímalo, jak občané vnímají současnou úroveň nezaměstnanosti v naší zemi.<sup>2</sup>

Tabulka 1: Hodnocení současné úrovně nezaměstnanosti v ČR (v %)

	11/2002	05/2003	11/2003	05/2004	11/2004	10/2005
příliš nízká	1	2	1	2	1	1
přiměřená	27	26	23	17	21	30
příliš vysoká	66	67	72	77	75	65
neví	6	5	4	4	3	4
CELKEM	100	100	100	100	100	100

Současnou úroveň nezaměstnanosti hodnotí téměř dvě třetiny českých občanů jako příliš vysokou, tři z deseti oslovených ji vnímali jako přiměřenou a za příliš nízkou ji považovalo pouhé 1 % dotázaných. I když nezaměstnanost jako příliš vysokou hodnotí převážná většina oslovených, vnímají v současnosti respondenti úroveň nezaměstnanosti v naší zemi výrazně pozitivněji než v předcházejících letech.

Názor, že nezaměstnanost v naší zemi je příliš vysoká, zastávají častěji sami nezaměstnaní, dále nepracující důchodci, lidé nepovažující svoji životní úroveň za dobrou (označili ji jako „ani dobrou, ani špatnou“ či dokonce jako „špatnou“) a obyvatelé Olomouckého a Moravskoslezského kraje. Dotázaní označující nezaměstnanost v naší zemi za příliš vysokou se také častěji domnívají, že nezaměstnaní u nás nemohou sehnat vůbec žádnou práci.

Podívejme se nyní, jaký vývoj nezaměstnanosti očekávají obyvatelé České republiky v příštích dvou letech.<sup>3</sup>

<sup>2</sup> Otázka: „Považujete současnou úroveň nezaměstnanosti v ČR za příliš nízkou, přiměřenou, příliš vysokou?“

<sup>3</sup> Otázka: „Jak se bude podle Vás vyvíjet nezaměstnanost v ČR v nejbližších dvou letech? (viz tabulku 2)“

Tabulka 2: Vývoj nezaměstnanosti v ČR v příštích 2 letech (v %)

	03/00	03/01	09/02	05/03	11/03	05/04	11/04	10/05
výrazně se zvýší	33	11	15	19	13	10	13	7
částečně se zvýší	40	30	41	39	40	35	34	26
zůstane přibližně na stejné úrovni	15	37	29	29	32	35	35	44
částečně se sníží	3	9	2	4	8	12	7	12
výrazně se sníží	1	0	0	1	0	1	1	1
neví	8	13	13	8	7	7	10	10
CELKEM	100	100	100	100	100	100	100	100

Další zvyšování nezaměstnanosti v příštích dvou letech očekává třetina českých občanů (33 %), necelá polovina Čechů (44 %) si myslí, že nezaměstnanost zůstane přibližně na stejné úrovni, a více než desetina oslovených (13 %) vyjádřila názor, že nezaměstnanost v naší zemi bude v budoucnu klesat. Podíl občanů, kteří očekávají další růst nezaměstnanosti, byl v říjnu 2005 nejnižší od roku 2000, kdy byla stejná otázka respondentům položena poprvé. Naopak nejvyšší od roku 2000 je podíl respondentů, kteří věří, že nezaměstnanost zůstane v dalších letech na přibližně stejné úrovni.

Respondenti byli v našem výzkumu dále dotázáni, jak by oni sami postupovali v případě, že by ztratili práci.<sup>4</sup> Také tato otázka nebyla respondentům položena poprvé a máme tak možnost časového srovnání. Aktuální výsledky i toto srovnání nabízí tabulka 3.

Tabulka 3: Hledání práce v případě nezaměstnanosti (v %)<sup>5</sup>

	5/03	11/03	5/04	11/04	5/05	10/05
rozhodně konkrétní zaměstnání	16	16	16	15	14	16
spíše konkrétní zaměstnání	46	44	49	46	48	43
spíše jakoukoli práci	30	30	25	29	30	31
rozhodně jakoukoli práci	6	8	8	9	7	9
NEVÍ	2	2	2	1	1	1
konkrétní/jakákoli práce	62/36	60/38	65/33	61/38	62/37	59/40

Šest z deseti respondentů uvedlo, že by si v případě nezaměstnanosti hledalo konkrétní zaměstnání, naopak přibližně čtyři z deseti oslovených, kteří na otázku odpověděli, deklarovali ochotu hledat si jakékoliv zaměstnání. V porovnání se situací v listopadu 2004 se ochota hledat si v případě nezaměstnanosti jakoukoliv práci nijak významně nezměnila, v porovnání se situací v květnu 2005 však u respondentů ochota hledat si jakoukoliv práci mírně vzrostla.

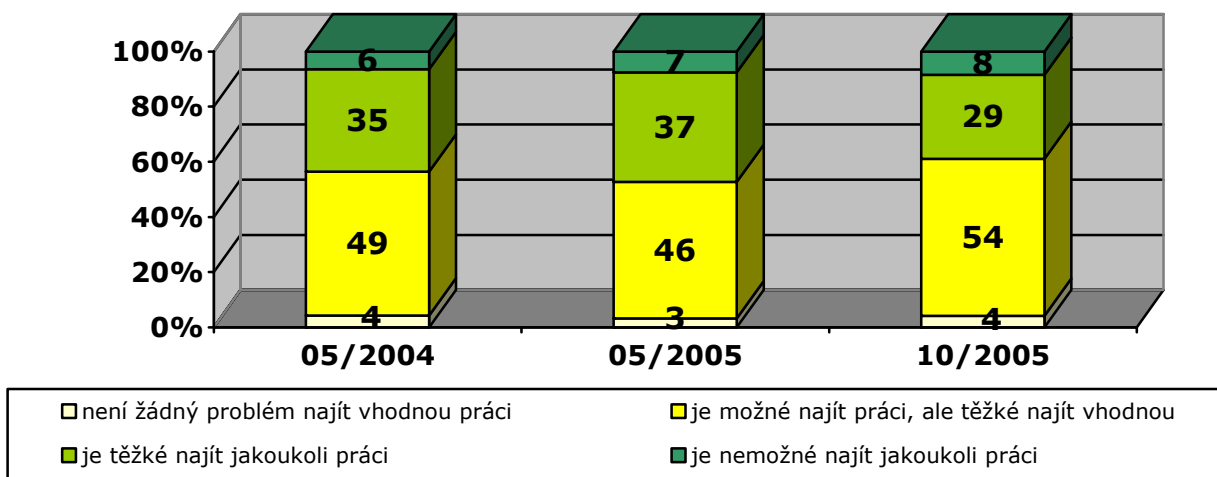
V říjnovém výzkumu CVVM byli respondenti rovněž požádáni, aby zhodnotili situaci na pracovním trhu v místě jejich bydliště.<sup>6</sup>

<sup>4</sup> Otázka: „Pokud byste ztratili práci, hledal byste rozhodně konkrétní zaměstnání, spíše konkrétní zaměstnání, spíše jakoukoli práci, rozhodně jakoukoli práci?“

<sup>5</sup> V tabulce nejsou zahrnuty odpovědi respondentů, kteří uvedli, že se jich položená otázka netýká.

<sup>6</sup> Otázka: „Jak byste popsal situaci na pracovním trhu v místě Vašeho bydliště? Myslíte si, že není žádný problém najít si vhodnou práci, je možné najít práci, ale je těžké najít vhodnou práci, je těžké najít jakoukoliv práci, je nemožné najít jakoukoliv práci.“

Graf 2: Hodnocení situace na pracovním trhu v místě bydliště (v %)



Poznámka: Dopočet do 100 % tvoří odpovědi „nevím“.

Více než polovina českých občanů si myslí, že v místě jejich bydliště je možné najít práci, ale je těžké najít vhodnou práci. O tom, že v místě jejich bydliště není žádný problém najít vhodnou práci, jsou přesvědčena pouze 4 % Čechů. Přibližně tři z deseti oslovených v našem průzkumu se domnívali, že v místě jejich bydliště je těžké najít jakoukoliv práci, a 8 % označilo nalezení jakékoli práce dokonce za zcela nemožné.

V porovnání s předcházejícím obdobím významně vzrostl podíl občanů přesvědčených o tom, že je v místě jejich bydliště možné najít práci, ale je těžké najít práci vhodnou. Naopak podíl oslovených domnívajících se, že v místě jejich bydliště je těžké najít jakoukoliv práci, v porovnání se situací v dubnu 2004 a květnu 2005 významně poklesl.

Názor, že v místě jejich bydliště není žádný problém najít vhodnou práci, zastávají relativně častěji obyvatelé Prahy. Naopak obyvatelé Pardubického, Olomouckého a Moravskoslezského kraje jsou přesvědčeni o tom, že v místě jejich bydliště je těžké najít jakoukoliv práci.

Na závěr se ještě podívejme na to, za jak pravděpodobnou pokládají respondenti ztrátu svého vlastního zaměstnání.<sup>7</sup> Otázka byla pokládána pouze lidem, kteří v současné době pracují jako zaměstnanci. Na otázku tedy odpovídalo celkem 521 respondentů.

Tabulka 4: Pravděpodobnost ztráty zaměstnání (v %)

	5/2004	5/2005	10/2005
velmi pravděpodobné	5	6	5
spíše pravděpodobné	23	33	26
spíše nepravděpodobné	46	37	49
velmi nepravděpodobné	8	10	9
neví	18	14	11
<b>pravděpodobné/nepravděpodobné</b>	<b>28/54</b>	<b>39/47</b>	<b>31/58</b>

Za pravděpodobnou považuje ztrátu svého zaměstnání pouze necelá třetina občanů pracujících v současnosti v zaměstnaneckém poměru (5 % ji dokonce označilo za velmi pravděpodobnou). Naopak přibližně šest z deseti pracujících si

<sup>7</sup> Otázka: „Jak moc pravděpodobné je podle Vás, že přijmete o svou práci (např. z důvodu redukce pracovních míst, úpadku zaměstnavatele)? Je to...(viz tabulku 4)“

myslí, že ztráta zaměstnání není v jejich případě pravděpodobná, přičemž asi desetina ji dokonce označuje za velmi nepravděpodobnou.

Za pravděpodobnou považují ztrátu svého zaměstnání častěji dotázaní pracující v dělnických profesích, pracovníci v zemědělství a lesnictví, obyvatelé Moravskoslezského kraje a oslovení s nižším stupněm dosaženého vzdělání (bez maturity). Naopak názor, že ztráta zaměstnání není v jejich případě pravděpodobná, mají zejména pracovníci ve vedoucích funkcích a vyšší odborní zaměstnanci, dotázaní pracující ve zdravotnictví či sociální činnosti, obyvatelé Prahy a respondenti s vysokoškolským vzděláním.