

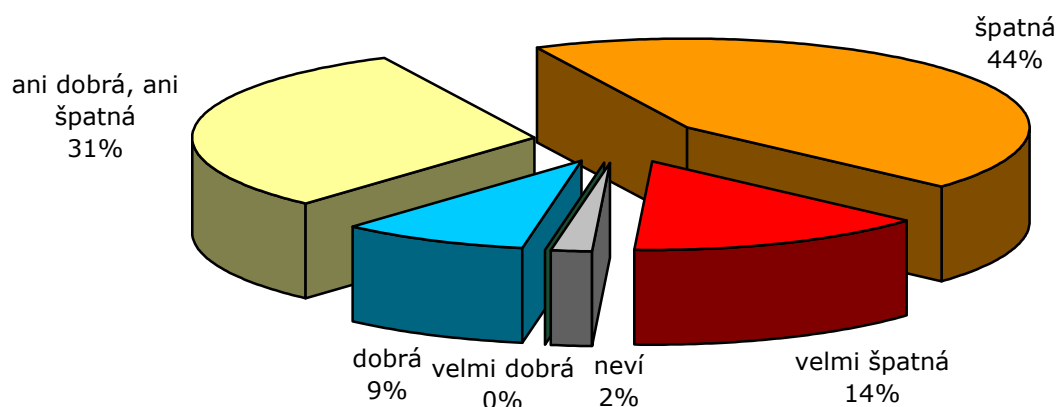
## Občané o hospodářské situaci ČR a o životní úrovni svých domácností - únor 2011

### Technické parametry

Výzkum:	<i>Naše společnost 2011, v11-02</i>
Realizátor:	<i>CVVM, Sociologický ústav AV ČR, v.v.i.</i>
Projekt:	<i>Naše společnost – projekt kontinuálního výzkumu veřejného mínění CVVM SOÚ AV ČR, v.v.i.</i>
Termín terénního šetření:	<i>7. – 14. 2. 2011</i>
Výběr respondentů:	<i>Kvótní výběr</i>
Kvóty:	<i>Region (Oblasti NUTS 2), velikost místa bydliště, pohlaví, věk, vzdělání</i>
Zdroj dat pro kvótní výběr:	<i>Český statistický úřad</i>
Reprezentativita:	<i>Obyvatelstvo ČR ve věku od 15 let</i>
Počet dotázaných:	<i>1069</i>
Metoda sběru dat:	<i>Osobní rozhovor tazatele s respondentem</i>
Výzkumný nástroj:	<i>Standardizovaný dotazník</i>
Otázky:	<i>EV.10, IDE.1</i>
Zveřejněno dne:	<i>21. března 2011</i>
Zpracoval:	<i>Jan Červenka</i>

V rámci únorového šetření Centrum pro výzkum veřejného mínění SOÚ AV ČR, v.v.i., položilo všem respondentům dvě otázky na hodnocení současné ekonomické situace v České republice a životní úrovně jejich domácností.

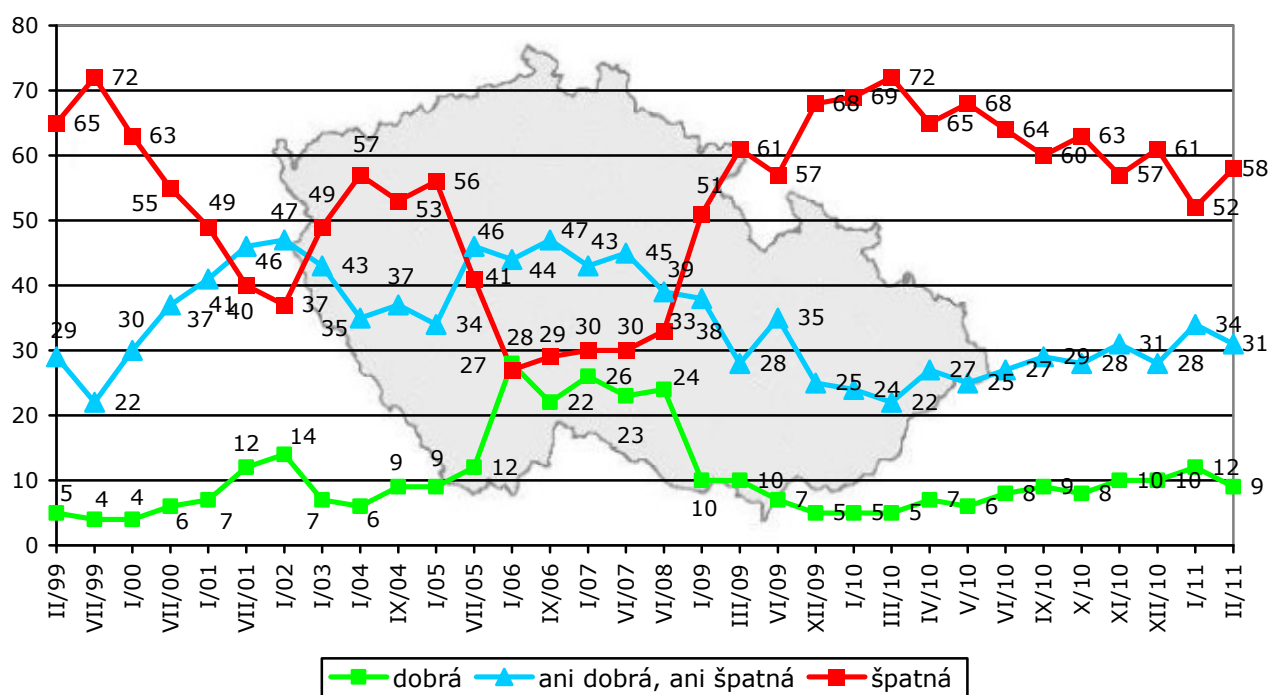
Graf 1: Hodnocení současné ekonomické situace v ČR (%)<sup>1</sup>



<sup>1</sup> Znění otázky: „Jak byste hodnotil současnou ekonomickou situaci v naší zemi? Je podle Vás velmi dobrá, dobrá, ani dobrá ani špatná, špatná, velmi špatná.“

Z výsledku šetření vyplynulo (viz graf 1), že bezmála třipětinová většina (58 %) české veřejnosti hodnotí současnou ekonomickou situaci v zemi negativně, v tom 14 % ji označilo za „velmi špatnou“ a 44 % za „špatnou“. Naopak příznivé hodnocení současné ekonomické situace se vyskytlo u 9 % dotázaných, kteří ji vesměs charakterizovali pouze jako „dobrou“, zatímco odpověď „velmi dobrá“ se vyskytla jen zcela výjimečně. Necelá třetina (31 %) občanů považuje současnou ekonomickou situaci v ČR za „ani dobrou, ani špatnou“. Zbývající 2 % oslovených se k tomuto dotazu nedokázala konkrétně vyjádřit a zvolila odpověď „nevím“.

Graf 2: Hodnocení současné ekonomické situace v ČR (%)



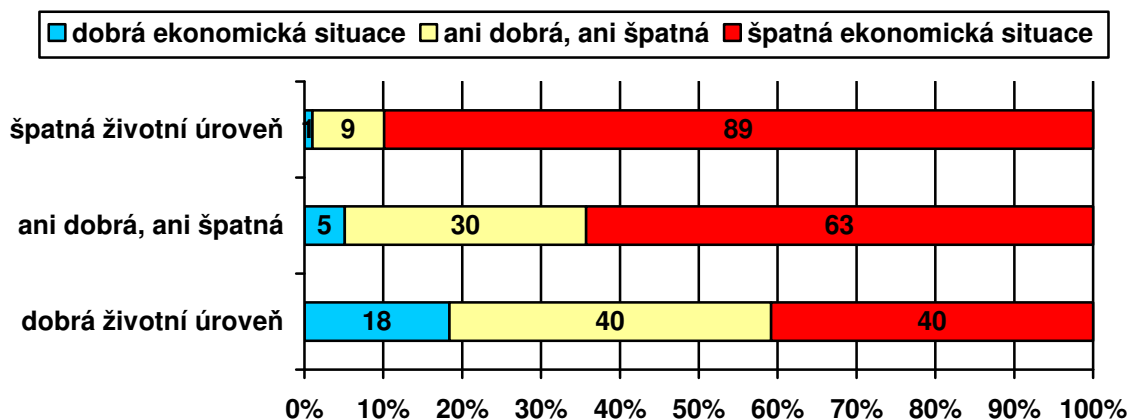
Pozn.: Dopočet do 100 % tvoří odpovědi „neví“, kategorie „dobrá“ zahrnuje součet podílů „velmi dobrá“ a „dobrá“, kategorie „špatná“ je součtem podílů „špatná“ a „velmi špatná“.

Z časového srovnání, které nabízí graf 2, vyplývá, že oproti předchozímu šetření z ledna 2011 došlo k vzestupu podílu lidí hodnotících současnou ekonomickou situaci pesimisticky o šest procentních bodů, čímž se aktuální hodnocení přiblížilo zpět k hodnotám zaznamenaným na sklonku loňského roku. Přes toto dílčí zhoršení je stávající hodnocení ekonomické situace stále podstatně lepší, než bylo v první polovině roku 2010, avšak výrazně horší, než bývalo v období let 2005 až 2008 před nástupem ekonomické krize.

Podrobnější analýza ukázala, že optimismus v hodnocení současné ekonomické situace zřetelně narůstá s deklarovanou životní úrovní (viz graf 3). Poněkud optimističtěji se o situaci vyjadřují absolventi vysokých škol, vysoce kvalifikovaní odborníci nebo vedoucí pracovníci a z hlediska politické orientace ti, kdo se hlásí k pravici, především pak stoupenci ODS či TOP 09. Naopak relativně

pesimističtějšími jsou důchodci, nezaměstnaní, respondenti hlásící se k levici, voliči KSČM a dotázaní, kteří nepreferují žádnou politickou stranu a kteří by k případným volbám do Poslanecké sněmovny nepřišli. Hodnocení současné ekonomické situace rovněž velmi výrazně koreluje se spokojeností s politickou situací a s důvěrou vládě, když lidé spokojení s politickou situací, případně důvěřující vládě hodnotí stav ekonomiky mnohem příznivěji než ti, kdo na politickou situaci či vládu mají kritičtější náhled.

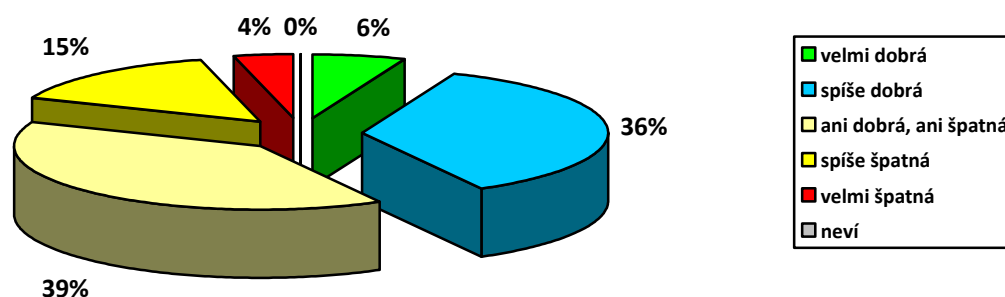
Graf 3: Hodnocení ekonomické situace ČR podle životní úrovně domácnosti (%)



Pozn.: Dopočet do 100 % tvoří odpovědi „neví“, kategorie „dobrá“ zahrnuje součet podílů „velmi dobrá“ a „dobrá“, kategorie „špatná“ je součtem podílů „špatná“ a „velmi špatná“.

Druhá otázka se týkala hodnocení životní úrovně samotných domácností, v nichž respondenti žijí.

Graf 4: Subjektivní hodnocení životní úrovně vlastní domácnosti<sup>2</sup> (%)

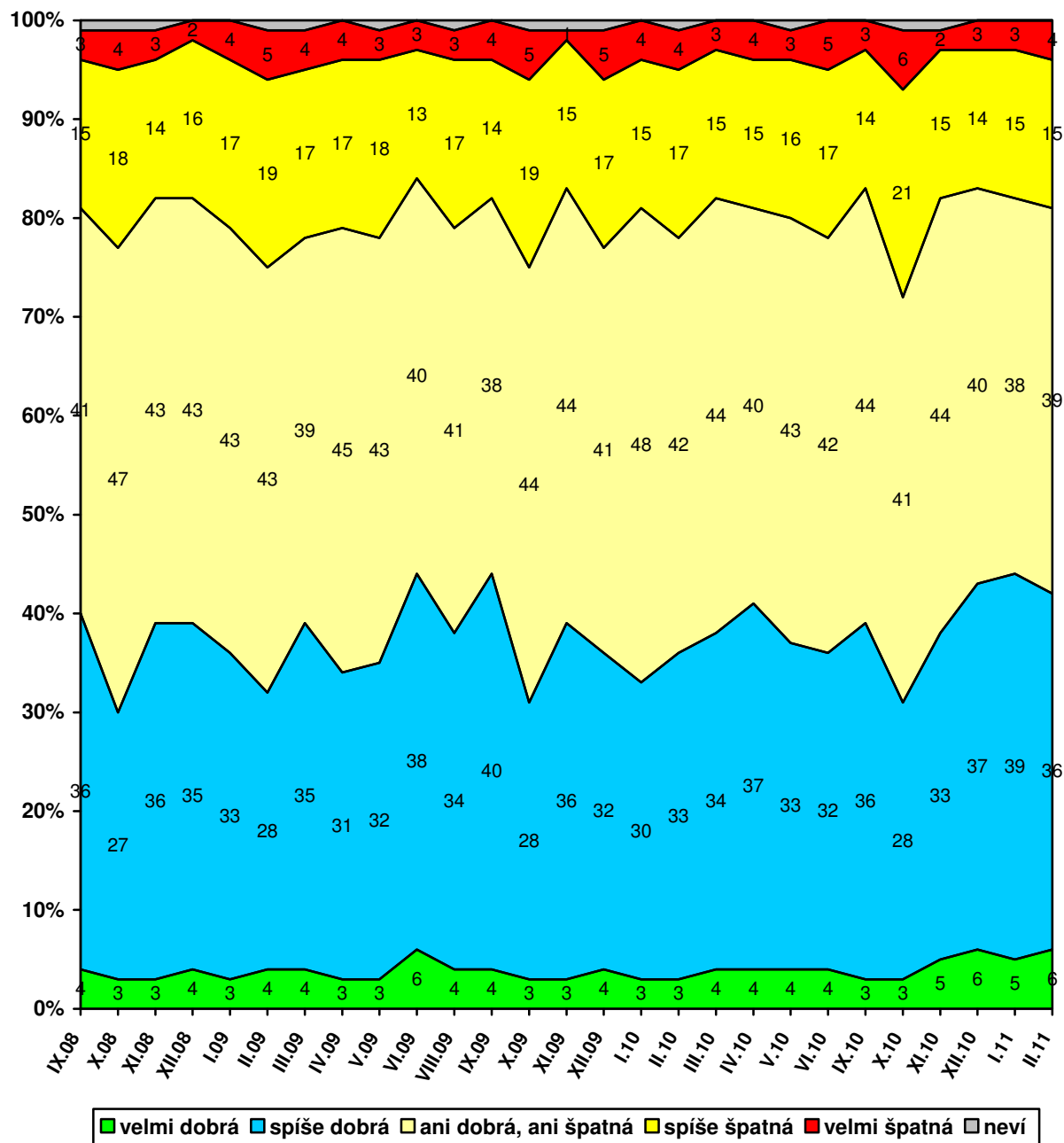


Jak ukazují výsledky v grafu 4, více než dvě pětiny (42 %) lidí mají podle vlastního vyjádření dobrou životní úroveň své domácnosti, z toho 6 % ji hodnotí jako „velmi dobrou“ a 36 % jako „spíše dobrou“. Naopak za špatnou považuje životní úroveň své domácnosti asi pětina (19 %) českých občanů, když 15 % ji

<sup>2</sup> Znění otázky: „Považujete životní úroveň Vaší domácnosti za velmi dobrou, za spíše dobrou, ani dobrou, ani špatnou, za spíše špatnou, nebo za velmi špatnou?“

označilo za „spíše špatnou“ a 4 % za „velmi špatnou“. Zbývající přibližně dvě pětiny (39 %) pak životní úroveň své domácnosti charakterizovaly jako „ani dobrou, ani špatnou“.

Graf 5: Subjektivní hodnocení životní úrovně vlastní domácnosti – časové srovnání (%)



Jak ukazují údaje zachycené v grafu 5, oproti předchozímu výzkumu z ledna 2011 nedošlo v hodnocení životní úrovně domácností k žádné statisticky významné změně. Aktuální hodnocení je přitom poněkud příznivější než před rokem, kdy jako dobrou životní úroveň své domácnosti hodnotilo 36 % lidí, tedy

o šest procentních bodů méně než v současnosti. Současné hodnocení je také zřetelně lepší, než bylo po většinu roku 2010, kdy pouze výzkumy z dubna, září a prosince zaznamenaly statisticky nikoli významně horší výsledek.

Hodnocení životní úrovně se zlepšuje s rostoucím příjmem či stupněm dokončeného vzdělání respondenta. Ke spokojenější části obyvatel patří mladí ve věku 15 až 19 let, studenti, podnikatelé a živnostníci, vysoce kvalifikovaní odborní nebo vedoucí pracovníci, nižší odborní pracovníci, potenciální voliči ODS či TOP 09 a ti, kdo se na pravolevé škále politické orientace hlásí k pravici. Skupiny vnímající svou životní úroveň jako horší tvoří především důchodci, nezaměstnaní, stoupenci ČSSD nebo KSČM, dotázaní, kteří se nehlásí k žádné politické straně a kteří by se neúčastnili případných voleb do Poslanecké sněmovny, a lidé, kteří sami sebe politicky řadí k levici či k levému středu.