

## Důvěra některým institucím veřejného života – březen 2011

### Technické parametry

<i>Výzkum:</i>	<i>Naše společnost 2011, v11-03</i>
<i>Realizátor:</i>	<i>Centrum pro výzkum veřejného mínění, Sociologický ústav AV ČR, v.v.i.</i>
<i>Projekt:</i>	<i>Naše společnost – projekt kontinuálního výzkumu veřejného mínění CVVM SOÚ AV ČR, v.v.i.</i>
<i>Termín terénního šetření:</i>	<i>7. 3. – 14. 3. 2011</i>
<i>Výběr respondentů:</i>	<i>Kvótní výběr</i>
<i>Kvóty:</i>	<i>Region (Oblasti NUTS 2), velikost místa bydliště, pohlaví, věk, vzdělání</i>
<i>Zdroj dat pro kvótní výběr:</i>	<i>Český statistický úřad</i>
<i>Reprezentativita:</i>	<i>Obyvatelstvo ČR ve věku od 15 let</i>
<i>Počet dotázaných:</i>	<i>1306</i>
<i>Metoda sběru dat:</i>	<i>Osobní rozhovor tazatele s respondentem</i>
<i>Výzkumný nástroj:</i>	<i>Standardizovaný dotazník</i>
<i>Otázky:</i>	<i>PO.8</i>
<i>Zveřejněno dne:</i>	<i>4. dubna 2010</i>
<i>Zpracoval:</i>	<i>Daniel Kunštát</i>

Součástí březnového šetření veřejného mínění CVVM byla otázka zjišťující důvěru občanů ve vybrané společenské instituce<sup>1</sup>. Jak vyplývá z údajů v tabulce 1 na následující straně, více či méně výrazně převažující důvěře se z nabízených možností těší rozhlas (67 % důvěřujících : 27 % nedůvěřujících), televize (62 : 35), armáda (56 : 32), policie (55 : 43), tisk (53 : 44) a soudy (52 : 43). Vyšší podíl důvěry než nedůvěry byl zaznamenán též u neziskových organizací (46 : 34) a velmi mírně i v případě odborů (43 : 37), i když v těchto případech podíly důvěřujících byly již nižší než jedna polovina, rozdíl oproti podílu nedůvěřujících byl podstatně nižší a značná část dotázaných se v těchto případech nedokázala vyjádřit.

Prakticky napolovic rozdělená s vyrovnanými podíly důvěřujících i nedůvěřujících je pak česká veřejnost ve vztahu a k bankám (49 : 44). Převahu nedůvěřujících nad důvěřujícími šetření zaznamenalo pouze u církví, a to poměrně výraznou. Důvěru k církvím má jen 28 % Čechů, zatímco podíl nedůvěřujících mezi respondenty zřetelně převyšuje nadpoloviční většinu s 56 %.

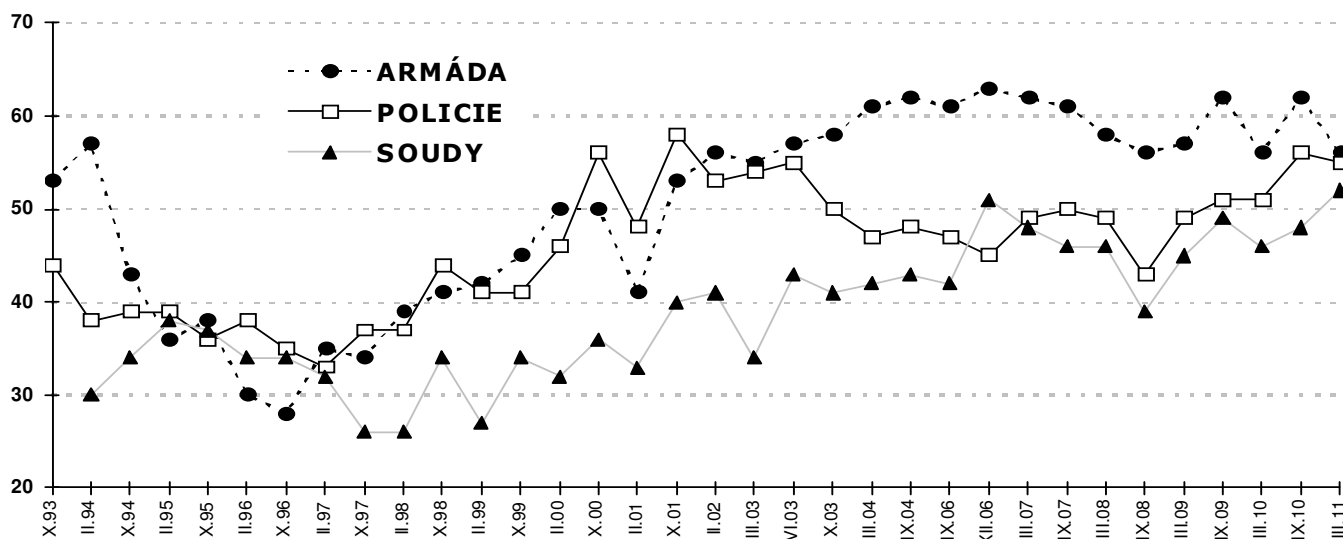
<sup>1</sup> Znění otázky: „Řekněte prosím, důvěřujete a) soudům, b) policii ČR, c) armádě, d) tisku, e) televizi, f) rádiu, g) odborům, h) církvím i) neziskovým organizacím j) bankám?“ Možnosti odpovědí: rozhodně důvěřuje, spíše důvěřuje, spíše nedůvěřuje, rozhodně nedůvěřuje.

**Tabulka 1: Důvěra vybraným institucím veřejného života (v %)**

	rozhodně důvěřuje	spíše důvěřuje	spíše nedůvěřuje	rozhodně nedůvěřuje	neví	D/N
<b>Rádiu</b>	9	58	22	5	6	<b>67/27</b>
<b>Televizi</b>	8	54	28	7	3	<b>62/35</b>
<b>Armádě</b>	11	45	22	10	12	<b>56/32</b>
<b>Policii</b>	7	48	34	9	2	<b>55/43</b>
<b>Tisku</b>	7	46	35	9	3	<b>53/44</b>
<b>Soudům</b>	8	44	33	10	5	<b>52/43</b>
<b>Bankám</b>	9	40	30	14	7	<b>49/44</b>
<b>Neziskovým organizacím</b>	8	38	24	10	20	<b>46/34</b>
<b>Odborům</b>	8	35	26	11	20	<b>43/37</b>
<b>Církvím</b>	6	22	31	25	16	<b>28/56</b>

Pozn.: Procenta v řádku.

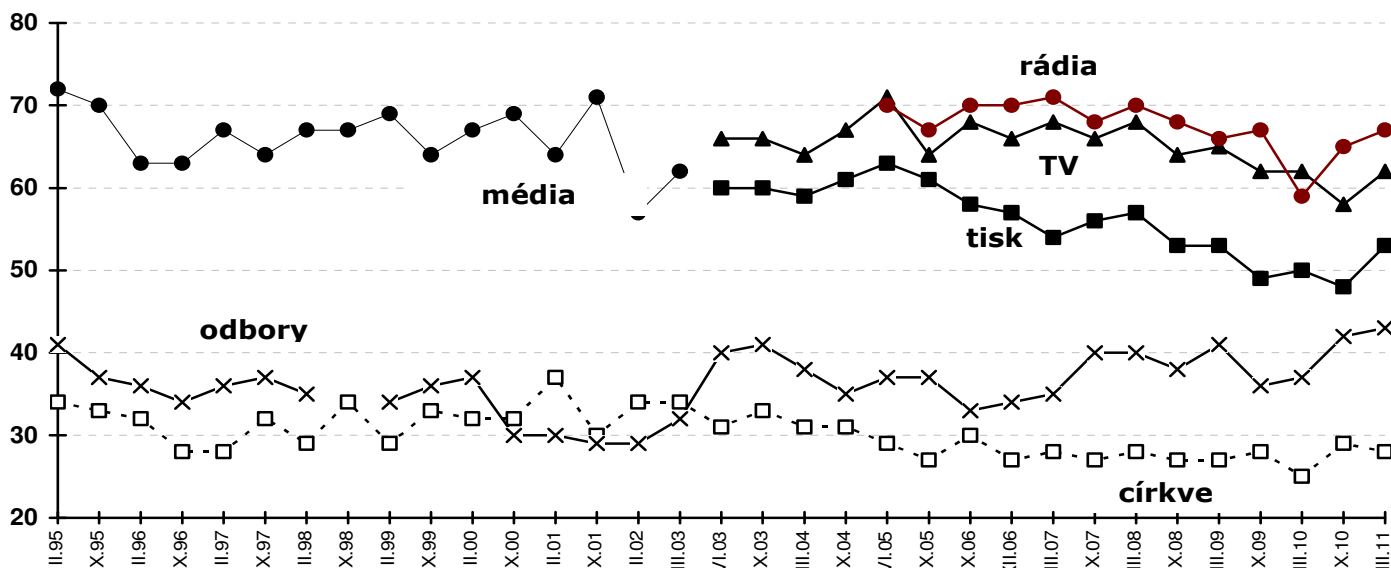
Podrobnější analýza ukázala, že církvím a neziskovým organizacím, ale i policii či soudům častěji nedůvěřují muži než ženy. U církví pak další významný diferenační faktor pochopitelně představuje víra či náboženská příslušnost, když výrazně vyšší podíl důvěřujících se objevoval mezi věřícími a zejména mezi římskými katolíky. Bankám, soudům, policii a armádě častěji nedůvěřují lidé se špatnou životní úrovní.

**Graf 1: Vývoj důvěry armádě, policii, soudům (v %)**

Pozn.: Údaje v grafu představují součet odpovědí "rozhodně důvěřuji" a "spíše důvěřuji" vyjádřený v procentech.

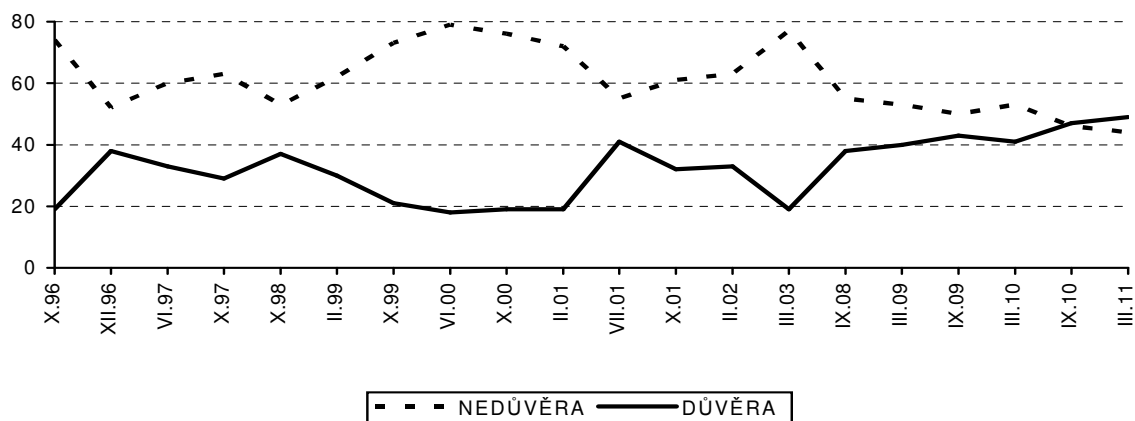
Vývoj důvěry v armádu, policii a soudy v čase (viz graf 1) doznává v dlouhodobé perspektivě značných změn. Aktuální postoje veřejnosti ke všem uvedeným složkám jsou výrazně příznivější, než byly v průběhu 2. poloviny 90 let minulého století. Oproti minulému šetření ze září loňského roku se hodnocení policie nezměnilo, soudů mírně zlepšilo a naopak armády mírně zhoršilo.

Graf 2: Vývoj důvěry médiím, odborům, církvím (v %)

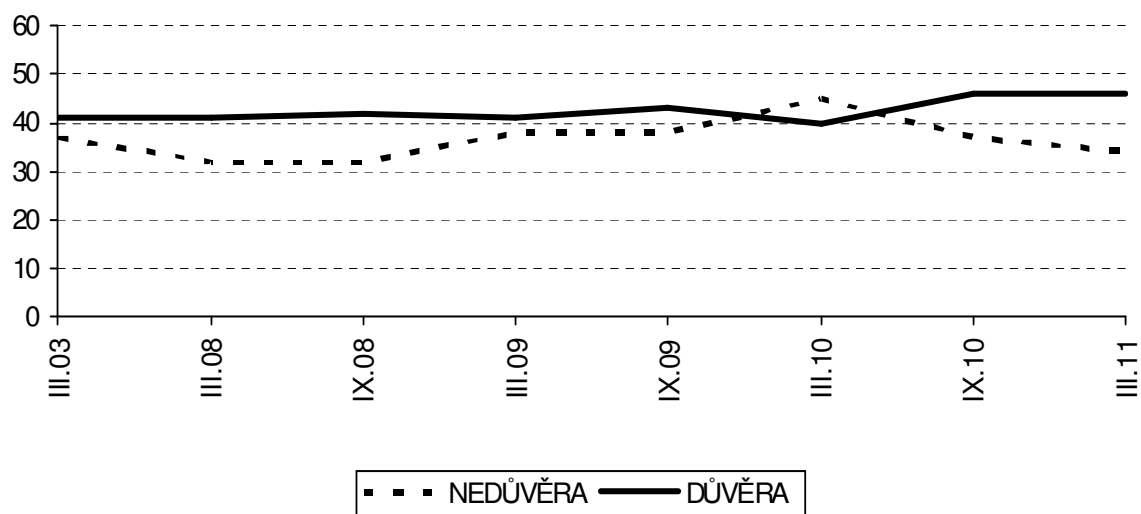


Pozn.: Údaje v grafu představují součet odpovědí "rozhodně důvěřuji" a "spíše důvěřuji" vyjádřený v procentech.

V posledních letech zjišťujeme nikoli již důvěru ve vztahu ke sdělovacím prostředkům obecně, ale zvláště k televizi, rádiu a tisku (viz graf 2). Jejich důvěryhodnost navazuje na vysokou pozici, kterou si v průběhu předchozího období udržovala média obecně, ačkoli u všech můžeme od počátku roku 2007 pozorovat převažující tendenci k poklesu důvěry veřejnosti, byť u všech typů médií došlo v aktuálním šetření ke zlepšení oproti poslednímu výzkumu ze září loňského roku. Jak přitom ukazuje graf, pozice tisku byla ve srovnání s rozhlasem a televizí prozatím vždy o něco horší a dlouhodobý pokles podílu důvěřujících u tisku byl rovněž o něco výraznější než v případě rozhlasu i televize. Důvěra v případě odborů, která se s výkyvy dlouhodobě pohybuje na úrovni 30 až 40 %, se v aktuálním šetření po předchozím zvýšení dostala na své historické maximum těsně nad horní hranici zmíněného intervalu. V případě církví se důvěra v posledních letech stabilně drží v úzkém rozpětí od jedné čtvrtiny do 30 %.

**Graf 3: Důvěra/nedůvěra bankám**

Vývoj důvěry a nedůvěry ve vztahu k bankám, jež zachycuje graf 3, procházel v období druhé poloviny 90. let 20. století a na počátku tohoto tisíciletí značnými negativními výkyvy spojenými se známými problémy finančního sektoru v té době. Tehdy nedůvěra pravidelně výrazně převažovala nad důvěrou, přičemž mezera mezi oběma podíly se často dramaticky rozevírala. V posledních letech se však oba podíly k sobě podstatně přiblížily díky nárůstu důvěry a odpovídajícímu poklesu nedůvěry, přičemž v posledních dvou výzkumech poprvé počet důvěřujících byl – byť zcela nepatrně – vyšší než podíl nedůvěřujících.

**Graf 4: Důvěra/nedůvěra neziskovým organizacím**

Jak ukazuje graf 4, postoj k neziskovým organizacím vykazuje v čase relativní stabilitu, i když měření není tolik, jako v předchozích případech. Podíl důvěřujících se v nich stále pohybuje na či mírně nad úrovni dvou pětín, podíl explicitně vyjadřované nedůvěry, který je přeci jen trochu proměnlivější, se pak s jednou výjimkou března loňského roku, kdy bylo zaznamenáno jeho zvýšení, nacházel vždy v rozmezí od zhruba jedné třetiny do 40 % a byl nižší než podíl důvěry.