

## Strany a voliči

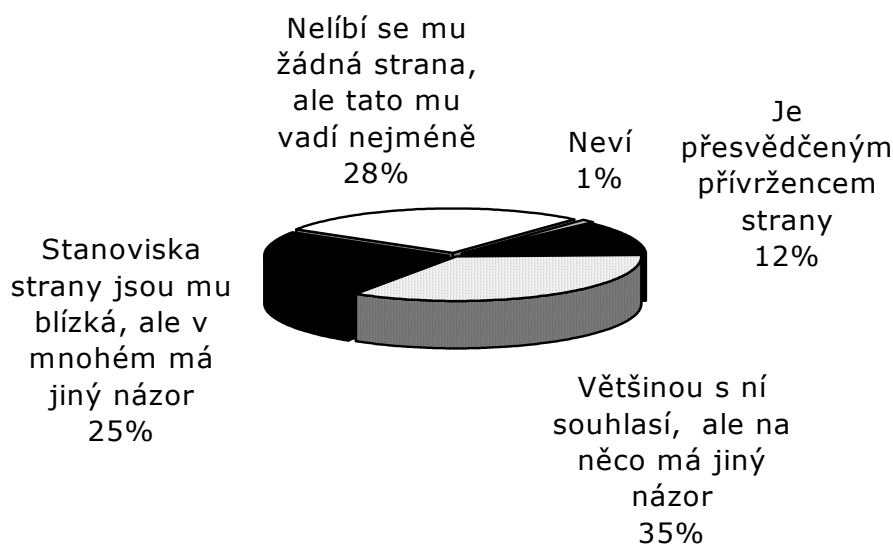
### Technické parametry

Výzkum:	<i>Naše společnost 2004, v04-10</i>
Otázky:	<i>pv.1, pv.4, pv.5</i>
Termín terénního šetření:	<i>11. – 18. října 2004</i>
Počet respondentů:	<i>955</i>
Reprezentativita:	<i>obyvatelstvo ČR ve věku od 18 let</i>
Výběr respondentů:	<i>kvótní výběr</i>
Zveřejněno dne:	<i>16. listopadu 2004</i>
Zpracoval:	<i>Daniel Kunštát</i>

### **I. Intenzita vztahu voličů ke stranám**

Osloveným, kteří deklarovali preference nebo sympatie konkrétní politické straně (N=829), jsme v rámci říjnového šetření položili opakovanou otázku zjišťující intenzitu vztahu vůči této straně (viz graf č.1).<sup>1</sup>

**Graf 1: Vztah voličů k preferované straně v říjnu 2004**



<sup>1</sup> „Jaký je Váš vztah k této straně?“

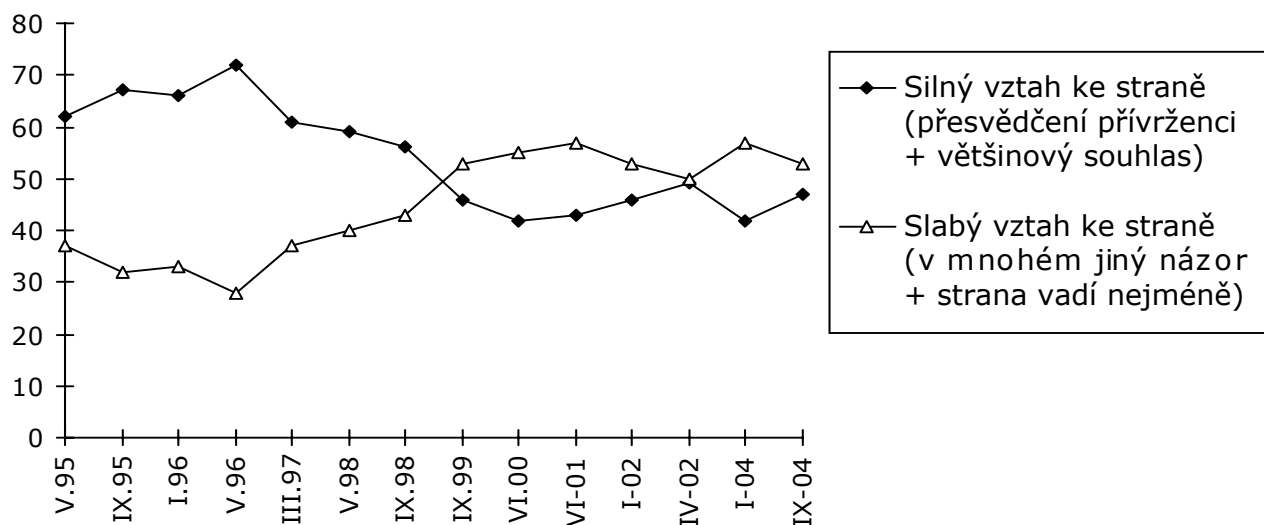
**Tabulka 1: Postoje voličů vůči preferované straně - srovnání**

	05/95	09/95	01/96	05/96	03/97	04/98	06/98	09/98	09/99	06/00	06/01	01/02	06/02	01/04	09/04
Je přesvědčeným přívržencem strany	22	18	19	22	16	17	20	15	10	11	13	14	14	12	12
Většinou s ní souhlasí, ale na něco má jiný názor	39	49	47	50	45	40	40	41	36	31	29	32	35	30	35
Stanoviska strany jsou mu blízká, ale v mnohém má jiný názor	21	18	19	17	20	19	17	22	27	25	27	23	20	25	25
Nelíbí se mu žádná strana, ale tato mu vadí nejméně	17	14	14	11	17	24	23	21	26	30	30	30	30	32	28
Neví	1	1	1	0	2	0	0	1	1	3	1	1	1	1	1

Pozn.: Součet 100 % ve sloupcích

Za přesvědčené přívržence strany se označilo pouze 12 % voličů. Tradičně nejvýrazněji zastoupená skupina, vyjadřující většinový souhlas se stranou, se dlouhodobě pohybovala mezi 40 až 50 % dotázaných. Od roku 1999 ovšem jde pouze zhruba o třetinu dotázaných (v porovnání s posledním šetřením zde došlo k nárůstu o 5 procentních bodů).

Bezmála každý třetí volič (v současnosti 28 %) dlouhodobě preferuje konkrétní stranu pouze z toho důvodu, že mu vadí nejméně (přičemž žádná se mu „nelíbí“). Až do roku 1997 byl tento podíl o více než 10 procentních bodů menší. Tento fakt dokresluje **celkové uvolnění vazeb mezi voliči a preferovanými stranami**, kdy spíše slabý vztah ke straně deklaruje více než polovina dotázaných (25 % má v mnohém jiný názor, 28 % se nelíbí žádná strana).

**Graf 2: Postoje voličů k preferované straně (1995-2004)**

**Tabulka 2: Postoje voličů ke straně, které by dali hlas ve volbách (v %)**

	Přesvědčený přívrženec	Většinou se stranou souhlasí	V mnohém jiný názor	Strana vadí nejméně
ODS	15	39	31	24
ČSSD	6	39	25	22
KSČM	19	37	19	23
KDU-ČSL	16	42	20	22

Analýza elektorátu jednotlivých stran, u nichž je vzhledem k počtu respondentů možná, přinesla následující zjištění:

**ODS** již tradičně disponuje relativně silnou identifikací svých příznivců, avšak i u této strany došlo v posledních třech letech k jistému oslabení vazby elektorátu. ODS má v současnosti jen 15 % přesvědčených přívrženců, naopak čtvrtina tuto stranu preferuje pouze proto, že jim nejméně vadí.

**ČSSD** je stranou s nejslabší vazbou elektorátu, přičemž patrný je zde především velmi nízký podíl přesvědčených přívrženců (6 %).

**KSČM** je nadále stranou s nejširším pevným voličským jádrem - má nadále nejvíce přesvědčených přívrženců (20 %).

Široký rezervoár rozhodných kmenových voličů je charakteristický i pro **KDU-ČSL**, jakkoliv i zde došlo v uplynulých letech k určitému rozvolnění vazeb k této formaci (podobně jako v případě ODS). V současné době celkem bezmála tři pětiny voličů (58%) pociťují spíše silnou valenci k lidové straně.

## II. Důvody volby politických stran

CVVM ve svém říjnovém šetření také zjišťovalo motivační zázemí volebních preferencí (viz tab. 3). Dotazováni byli lidé s volebním právem, kteří uvedli nějakou konkrétní stranu, již by ve volbách volili, resp. uvedli alespoň takovou, s níž sympatizují.<sup>2</sup>

**Tabulka 3: Důvody volby strany (v %)**

	rozhodně ano	spíše ano	spíše ne	rozhodně ne	ano/ne
Vyhovuje Vám její program?	17	66	9	2	83/11
Její zaměření je Vám blízké, odpovídá Vašemu přesvědčení?	16	66	11	3	82/14
Důvěřujete jejím představitelům?	10	62	17	4	72/21
Přesvědčila Vás její dosavadní činnost?	8	60	20	5	68/25
Je v kontaktu s občany a zná jejich problémy?	12	47	19	6	59/25
Chce ji volit někdo z Vašich blízkých?	8	26	24	38	34/62
Účastníte se vnitrostranického života?"	2	5	17	75	7/92

Dotázaní se vyjadřovali zvláště ke každé kategorii, dopočet do 100 % v řádcích tvoří odpověď „nevím“. Údaje v posledním sloupci představují podíl součtů kategorií „rozhodně ano“+„spíše ano“ a „rozhodně ne“+„spíše ne“.

<sup>2</sup> Otázka: „Jaké důvody Vás vedou k tomu, že byste volil právě tuto stranu, resp. sympatizujete s touto stranou? Je to, protože...“

Téměř všeobecně se dotázaní shodli, že důvodem jejich volby je identifikace se stranickým programem (83 %), s obecným ideovým zaměřením strany (82 %) a důvěra k představitelům stojícím v čele stran (72 %). Jen o poznání menší konsensus existuje u důležitosti dosavadní činnosti strany (68 %). Více než třetina příznivců politických stran uvádí za pozadím svých preferencí názorovou orientaci rodiny. Nikoli překvapivým zjištěním je, že z nabídnutých důvodů stojí na posledním místě faktor participace na stranickém životě - v současnosti hraje roli v rozhodování jen u necelé desetiny respondentů.

Oproti poslednímu šetření v lednu 2004 nedošlo v rámci tohoto motivačního schématu k významnějším změnám s výjimkou výrazného poklesu důvěry v čelné představitele stran (- 8%ních bodů). Z dlouhodobého hlediska nicméně lze obecně konstatovat poměrně vysokou stabilitu motivů volebního chování, nicméně u některých klíčových aspektů se – zejména po roce 1998 – poměrně zřetelně snížila jejich „intenzita“. Naopak přes určité změny v procentním zastoupení se ve sledovaném období příliš nemění především pořadí motivů volby (viz tab. 4).

Nejsilněji vnímaným motivem je tradičně především pocit shody vlastního přesvědčení s celkovým ideovým zaměřením a programem preferované strany. K poměrně výrazné proměně v čase došlo v případě vlivu rodinného prostředí na volební chování dotázaných. V tomto ohledu lze zejména v posledních třech letech hovořit o vcelku zřetelné tendenci k formování a zesilování určité rodinné hodnotové orientace, která se projektuje i do politických preferencí dotázaných. Naproti tomu faktor přímé účasti respondenta na stranickém životě doznává tendenci právě opačnou, jeho vliv se postupně snižoval a již od voleb 1998 se udržuje na stejné, tj. na zhruba desetiprocentní úrovni (v posledních letech došlo k dalšímu poklesu až pod tuto hranici).

**Tabulka 4: Důvody preference politické strany: srovnání 1990 – 2004**

	05/90	05/92	05/96	06/98	12/99	01/01	01/02	06/02	02/03	01/04	09/04
Vyhovuje Vám její program? <sup>1)</sup>	96	95	93	92	89	86	82	85	91	83	83
Její zaměření je Vám blízké, odpovídá Vašemu přesvědčení?	94	92	94	95	88	87	82	86	89	82	82
Důvěřujete jejím představitelům?	87	94	93	93	86	84	77	78	88	80	72
Přesvědčila Vás její dosavadní činnost? <sup>2)</sup>	79	79	88	79	79	77	76	68	78	68	68
Je v kontaktu s občany a zná jejich problémy?	-	-	-	-	70	69	-	62	-	-	59
Chce ji volit někdo z Vašich blízkých?	19	20	27	29	49	48	39	35	40	35	34
Účastníte se vnitrostranického života? <sup>3)</sup>	28	18	15	11	10	7	8	8	9	8	7

Data v tabulce představují součet odpovědí „rozhodně ano“ a „spíše ano“, dopočet do 100 % u každého údaje jsou záporné odpovědi a „nevím“, velikost statistické chyby je +-3 %.

<sup>1)</sup> V předvolebních výzkumech zněla teze „vyhovuje Vám její volební program?“.

<sup>2)</sup> V r. 1990 a 1992 byla použita formulace „strana udělala mnoho dobrého“.

<sup>3)</sup> V šetřeních v letech 1990 až 1998 byla použita formulace „jste jejím členem, pracujete v ní?“.

Důvody uváděné potenciálními voliči konkrétních politických stran se v celkové podpoře jednotlivým tezím příliš nelišily. Rozdíly byly zpravidla jen v intenzitě, tj. v podílu odpovědí „rozhodně ano“ (tabulka 5); jejich analýza přinesla následující zjištění:

1. Potvrdilo se, že jednoznačně nejvyšší identifikace s preferovanou stranou je stále patrná u **KSČM**. Silně je akcentováno např. to, že strana má vyhovující program a blízké zaměření. Také u ostatních tezí jsme ovšem zaznamenali nadprůměrně vysoký podíl kladných odpovědí.
2. Za KSČM se z hlediska míry sebeidentifikace voličů s vybranou stranou nadále řadí elektorát **KDU-ČSL**, která je svým přívržencům blízká hlavně celkovým ideovým zaměřením.
3. Také příznivci **ODS** patří ve vztahu ke své straně k pevněji ukotveným. Silně je akcentována především důvěra ve stranické představitele a ocenění dosavadní činnosti.
4. Nejvlažnějšími postoji k preferované straně se prezentují stoupenci **ČSSD**, ve většině sledovaných aspektů se z hlediska intenzity vyslovovali pod úrovní průměrných hodnot.

**Tabulka 5: Důvody volby strany z hlediska jednotlivých elektorátů (v %)**

	celý soubor	ODS	ČSSD	KSČM	KDU-ČSL
Vyhovuje Vám její program?	17	19	11	28	16
Její zaměření je Vám blízké, odpovídá Vašemu přesvědčení?	16	14	13	24	34
Důvěřujete jejím představitelům?	10	12	9	17	9
Přesvědčila Vás její dosavadní činnost?	8	10	4	14	12
Je v kontaktu s občany a zná jejich problémy?	12	9	7	28	12
Chce ji volit někdo z Vašich blízkých?	8	11	9	16	9
Účastníte se vnitrostranického života?"	2	1	2	8	3

Pozn.: Údaje v %. Data uvedená v tabulce představují podíl odpovědí „rozhodně ano“.