



**Centrum pro výzkum veřejného mínění  
Sociologický ústav AV ČR, v.v.i.**  
Jilská 1, Praha 1  
Tel.: 286 840 129  
E-mail: jan.cervenka@soc.cas.cz

## Naléhavost zabývání se oblastmi veřejného života – únor 2014

### Technické parametry

<b>Výzkum:</b>	<i>Naše společnost, v14-02</i>
<b>Realizátor:</b>	<i>Centrum pro výzkum veřejného mínění, Sociologický ústav AV ČR, v.v.i.</i>
<b>Projekt:</b>	<i>Naše společnost – projekt kontinuálního výzkumu veřejného mínění CVVM SOÚ AV ČR, v.v.i.</i>
<b>Termín terénního šetření:</b>	<i>3. – 10. 2. 2014</i>
<b>Výběr respondentů:</b>	<i>Kvótní výběr</i>
<b>Kvóty:</b>	<i>Kraj (oblasti NUTS 3), velikost místa bydliště, pohlaví, věk, vzdělání</i>
<b>Zdroj dat pro kvótní výběr:</b>	<i>Český statistický úřad</i>
<b>Reprezentativita:</b>	<i>Obyvatelstvo ČR ve věku od 15 let</i>
<b>Počet dotázaných:</b>	<i>1081</i>
<b>Počet tazatelů:</b>	<i>258</i>
<b>Metoda sběru dat:</b>	<i>Osobní rozhovor tazatele s respondentem</i>
<b>Výzkumný nástroj:</b>	<i>Standardizovaný dotazník</i>
<b>Otázky:</b>	<i>PO.5</i>
<b>Zveřejněno dne:</b>	<i>20. března 2014</i>
<b>Zpracoval:</b>	<i>Jan Červenka</i>

V únoru Centrum pro výzkum veřejného mínění do svého pravidelného výzkumu zařadilo otázku, v níž obyvatelé ČR hodnotili, jak moc je naléhavé zabývat se vybranými oblastmi veřejného života<sup>1</sup>. Výsledky ukazuje graf 1.

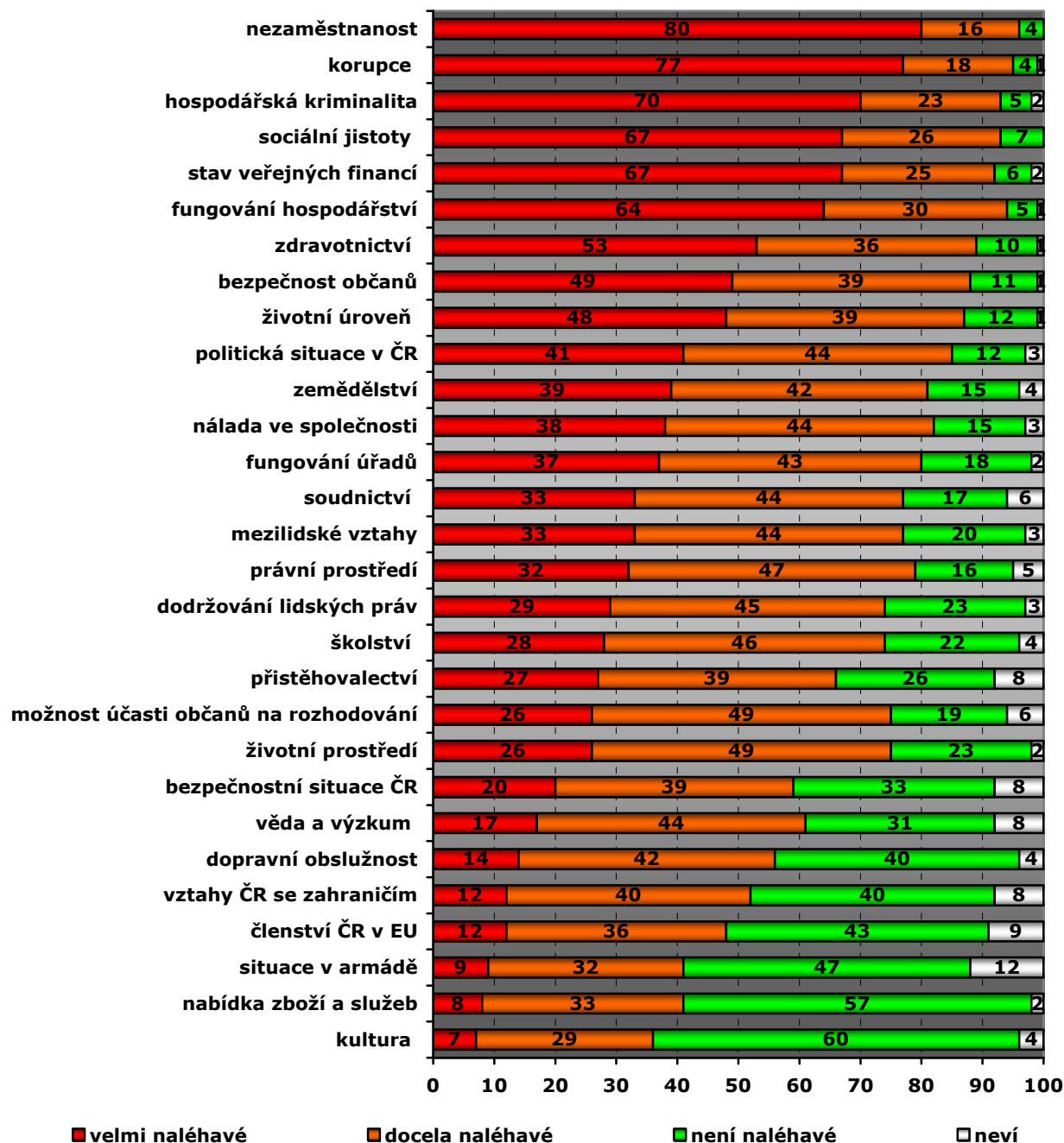
Nejpalčivějším problémem ČR je podle účastníků výzkumu nezaměstnanost, jejíž řešení za velmi naléhavé označuje 80 % dotázaných a dalších 16 % to označuje za docela naléhavé. Těsně za nezaměstnaností z hlediska naléhavosti řešení se pohybuje korupce, již se zabývat považuje za velmi naléhavé 77 % dotázaných a dalších 18 % to má za docela naléhavé. Na třetím místě podle naléhavosti je hospodářská kriminalita (70 % velmi naléhavé a 23 % docela naléhavé). Jako srovnatelně závažné z hlediska naléhavosti zabývání se jimi jsou vnímány oblast sociálních jistot (67 % velmi naléhavé a 26 % docela naléhavé), stav veřejných financí (67 % velmi naléhavé, 25 % docela

<sup>1</sup> Znění otázky: „Jak moc je podle Vás naléhavé zabývat se letos v České republice následujícími oblastmi: a) životní prostředí, b) zdravotnictví, c) vztahy ČR se zahraničím, d) školství, e) fungování hospodářství, f) bezpečnost občanů, tzv. obecná kriminalita, g) kultura, h) situace v armádě, i) fungování úřadů, j) sociální jistoty, k) nezaměstnanost, l) soudnictví, m) přistěhovalectví, n) korupce, o) hospodářská kriminalita, p) zemědělství, q) politická situace v ČR, r) možnost účasti občanů na rozhodování o veřejných záležitostech, s) životní úroveň, t) věda a výzkum, u) členství ČR v EU, v) dopravní obslužnost, w) nabídka zboží a služeb, x) dodržování lidských práv, z) právní prostředí, aa) celková nálada ve společnosti, ab) mezilidské vztahy, ac) stav veřejných financí, ad) bezpečnostní situace ČR, např. riziko války, teroristického útoku.“ Možnosti odpovědí: „není to naléhavé“, „je to docela naléhavé“, „je to velmi naléhavé“ a „nevím“.



naléhavé) a fungování hospodářství (64 % velmi naléhavé a 30 % docela naléhavé). Těsná nadpoloviční většina občanů považuje za velmi naléhavé též zabývat se zdravotnictvím (53 %), zhruba polovina si to myslí i v případě bezpečnosti občanů, respektive obecné kriminality (49 %) a také životní úrovně (48 %), okolo dvou pětín totéž tvrdí o politické situaci v ČR (41 %), zemědělství (39 %), nálady ve společnosti (38 %) či fungování úradů (37 %).

**Graf 1: Naléhavost zabývání se vybranými oblastmi (v %)**



Pozn.: Položky řazeny sestupně podle dosaženého skóre odpovědi „velmi naléhavé“.

Zdroj: CVVM SOÚ AV ČR, v.v.i., Naše společnost 3. - 10. 2. 2014, 1081 respondentů starších 15 let, osobní rozhovor.

Na druhé straně pomyslného žebříčku stojí kultura a nabídka zboží a služeb. Více než polovina respondentů nepovažuje zabývání se těmito oblastmi za naléhavé, o naléhavosti zabývání se kulturou je přesvědčeno 36 %



dotázaných (7 % velmi a 29 % docela), u nabídky zboží a služeb to je 41 % (8 % velmi a 33 % docela). K těmto oblastem se s podobně hodnocenou naléhavostí řadí ještě situace v armádě, ovšem s tím rozdílem, že 12 % dotázaných nedovedlo tuto oblast posoudit.

Podrobnější analýza ukázala, že s věkem roste přesvědčení o naléhavosti řešení oblasti zdravotnictví, bezpečnosti občanů, respektive obecné kriminality, sociálních jistot, zemědělství a celkové nálady ve společnosti. Lidé ve věku 45 až 59 let častěji za velmi naléhavé považují zabývat se stavem veřejných financí.

Z hlediska vzdělání absolventi vysokých škol méně často volili odpověď „je to velmi naléhavé“ v případě bezpečnosti občanů, situace v armádě, fungování úřadů, sociálních jistot, politické situace v ČR, možnosti účasti občanů na rozhodování, životní úrovně a dodržování lidských práv.

Lidé, kteří hodnotí životní úroveň své domácnosti jako špatnou, připisují větší naléhavost řešení oblasti zdravotnictví, obecné kriminality, fungování úřadů, sociálních jistot, nezaměstnanosti, možnosti účasti občanů na rozhodování, životní úrovně, celkové nálady ve společnosti a mezilidských vztahů.

Z hlediska současného zaměstnání důchodci označují častěji za velmi naléhavé zabývat se oblastí zdravotnictví, bezpečnosti občanů, sociálních jistot a zemědělství. Nezaměstnaní považují ve zvýšené míře za velmi naléhavé zabývat se problematikou sociálních jistot, možnosti účasti občanů na rozhodování a životní úrovně. Studenti naopak menší naléhavost řešení problémů připisují oblasti zdravotnictví, fungování hospodářství, sociálních jistot, nezaměstnanosti, korupce, hospodářské kriminality, zemědělství a veřejných financí. Vysoce kvalifikovaní odborníci nebo vedoucí pracovníci mají za méně naléhavé zabývat se oblastí bezpečnosti občanů, nezaměstnanosti a životní úrovně. Celkovou náladu ve společnosti za velmi naléhavou záležitost k řešení častěji označují lidé pracující v nekvalifikovaných dělnických profesích a zemědělci.

Podle politické orientace ti, kdo se na pravolevé škále hlásí k levici, přikládají větší naléhavost zabývat se zdravotnictvím, sociálními jistotami, nezaměstnaností a životní úrovní. Ti, kdo sami sebe řadí k politickému středu, vidí častěji jako naléhavé zabývat se fungováním úřadů, dopravní obslužností, dodržováním lidských práv a celkovou náladou ve společnosti. Stoupenci pravice pak méně často za velmi naléhavé označovali fungování úřadů, sociální jistoty, životní úroveň a mezilidské vztahy.

Z regionálního hlediska obyvatelé Čech významně častěji za velmi naléhavé označují zabývat se politickou situací v ČR. Zabývat se životním prostředím za velmi naléhavé považují častěji obyvatelé Moravskoslezského a Středočeského kraje. Problematice přistěhovalectví přikládají výrazně vyšší naléhavost Pražané. Obyvatelé Prahy rovněž poněkud častěji za velmi naléhavé označovali zabývat se oblastí vědy a výzkumu.

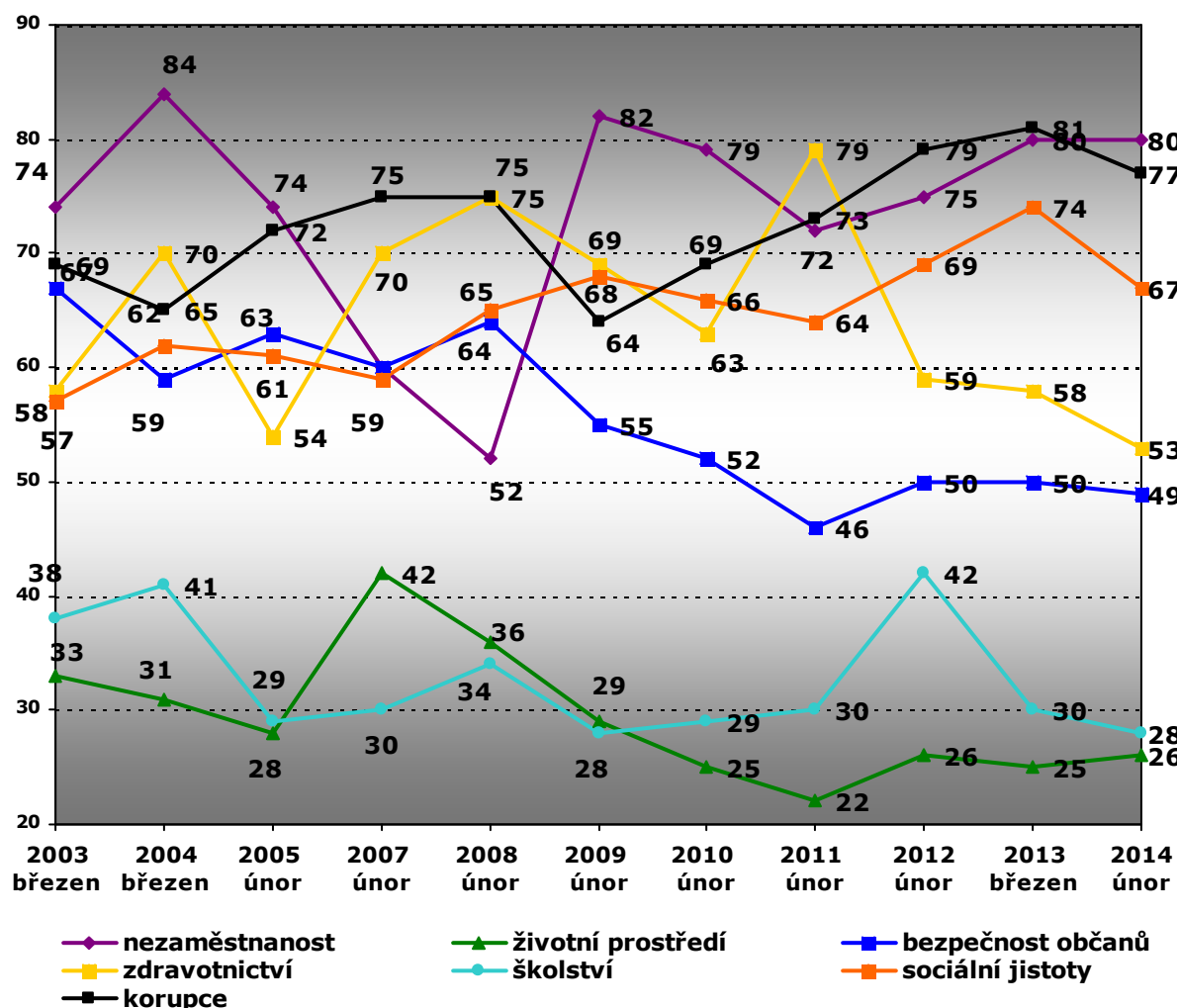
Podle velikosti místa bydliště obyvatelé měst s populací od pěti do patnácti tisíc častěji jako velmi naléhavé vnímají zabývat se bezpečností občanů, respektive obecnou kriminalitou a sociálními jistotami. V obcích do dvou tisíc obyvatel je za velmi naléhavé k řešení častěji označováno zemědělství. V obcích a malých městech od dvou do pěti tisíc obyvatel se objevil zvýšený podíl těch, kdo za velmi naléhavé považují zabývat se politickou situací v ČR.

Až na výjimky, jako např. postavení ČR v EU, vztahy ČR se zahraničím, věda a výzkum, školství, situace v armádě nebo životní prostředí, ve většině



oblastí výrazně častěji zabývání se jimi za velmi naléhavé považují dotázaní, kteří současnou ekonomickou situaci v ČR hodnotí jako špatnou.

**Graf 2: Vývoj naléhavosti zabývání se vybranými oblastmi (v %)**

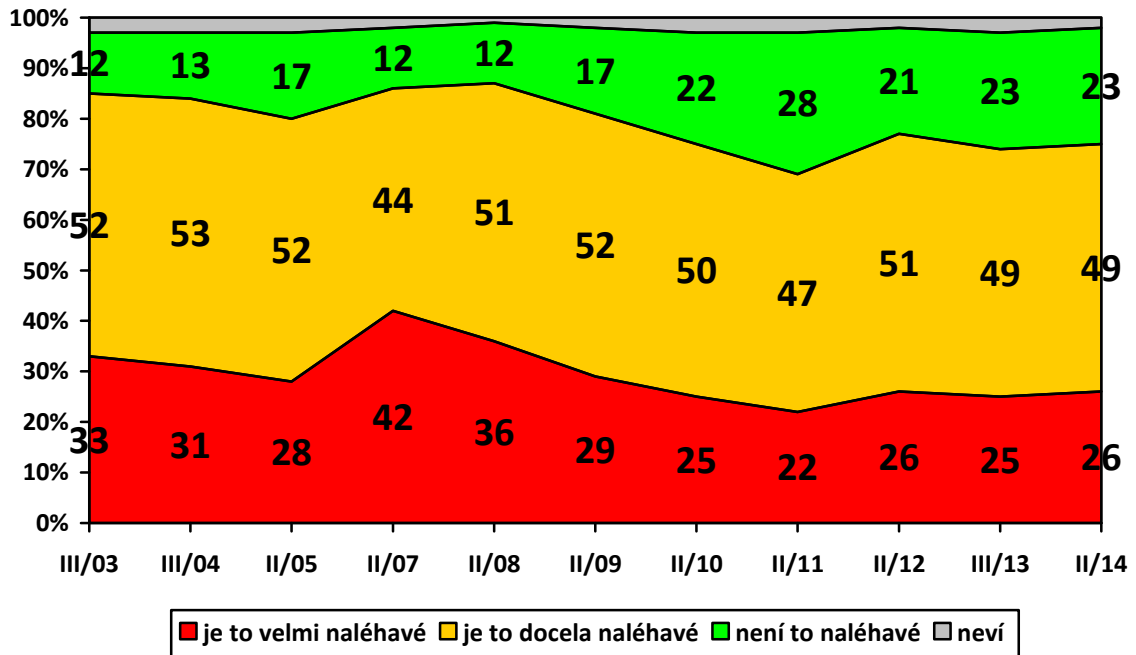


Pozn.: V grafu jsou znázorněny procentuální podíly odpovědi „je to velmi naléhavé“.

Zdroj: CVVM SOÚ AV ČR, v.v.i., Naše společnost.

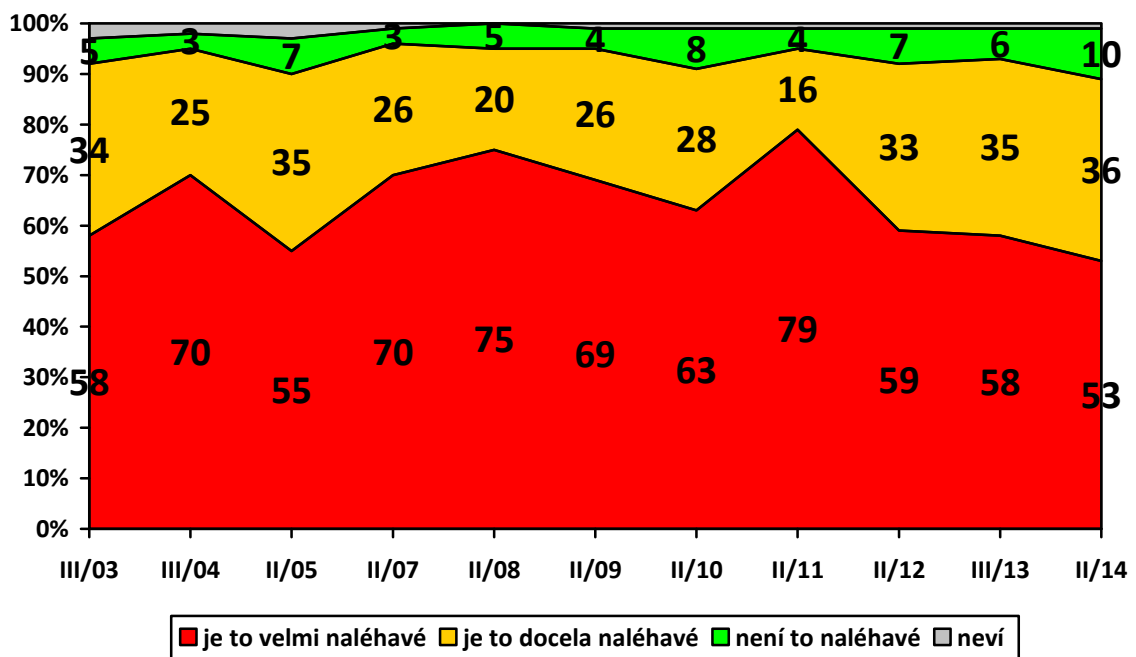
Z časového srovnání, které nabízejí grafy 2 a 3a až 3ad, můžeme vidět, že oproti loňskému březnu, kdy byla stejná otázka pokládána naposledy, výrazně poklesl podíl odpovědi „je to velmi naléhavé“ v případě politické situace v ČR (o 20 procentních bodů) a v menší míře analogický pokles nastal i v případě celkové nálady ve společnosti (o 8 procentních bodů), sociálních jistot (o 7 procentních bodů), právního prostředí (o 7 procentních bodů), možnosti účasti občanů na rozhodování o veřejných záležitostech (o 6 procentních bodů), životní úrovně (o 6 procentních bodů), mezilidských vztahů (o 6 procentních bodů), fungování hospodářství (o 5 procentních bodů), zdravotnictví (o 5 procentních bodů), soudnictví (o 5 procentních bodů), korupce (o 4 procentní body), vědy a výzkumu (o 4 procentní body), dopravní obslužnosti (o 4 procentní body) a dodržování lidských práv (o 4 procentní body).

Graf 3a: Naléhavost zabývání se životním prostředím – časové srovnání (%)



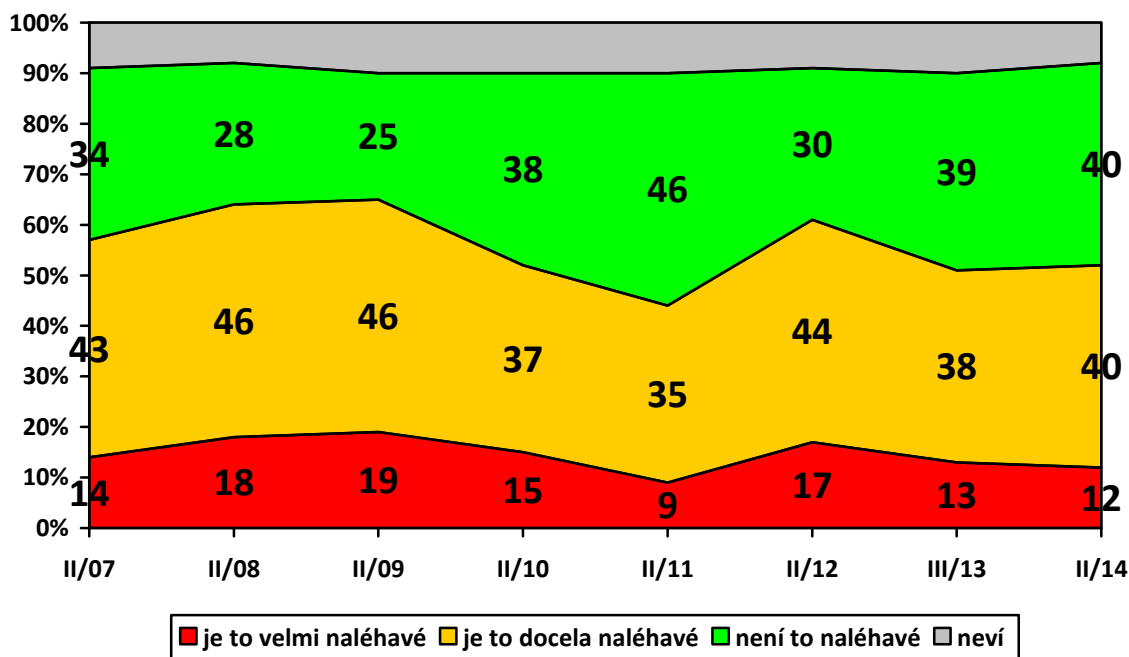
Zdroj: CVVM SOÚ AV ČR, v.v.i., Naše společnost.

Graf 3b: Naléhavost zabývání se zdravotnictvím – časové srovnání (%)



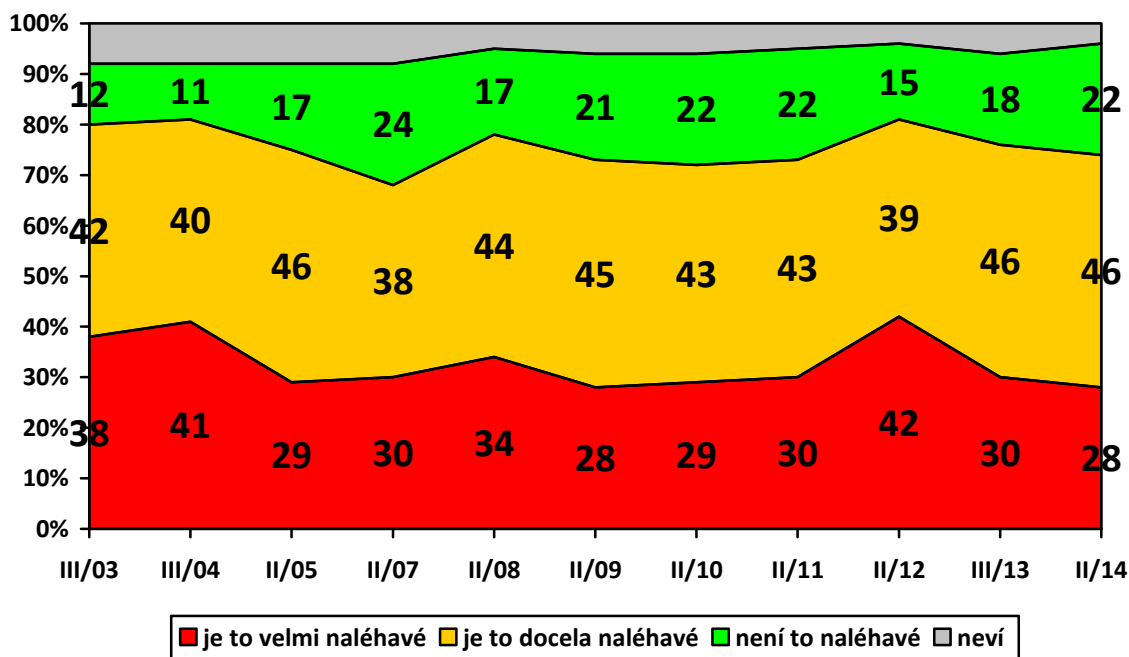
Zdroj: CVVM SOÚ AV ČR, v.v.i., Naše společnost.

Graf 3c: Naléhavost zabývání se vztahy ČR se zahraničím – časové srovnání (%)



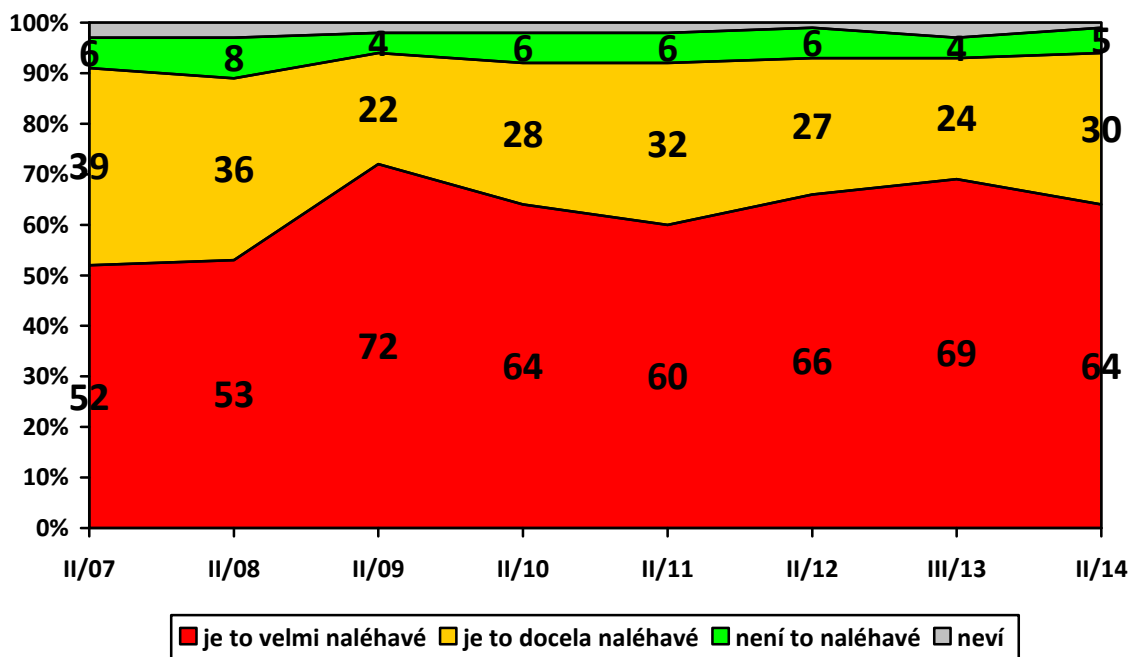
Zdroj: CVVM SOÚ AV ČR, v.v.i., Naše společnost.

Graf 3d: Naléhavost zabývání se školstvím – časové srovnání (%)



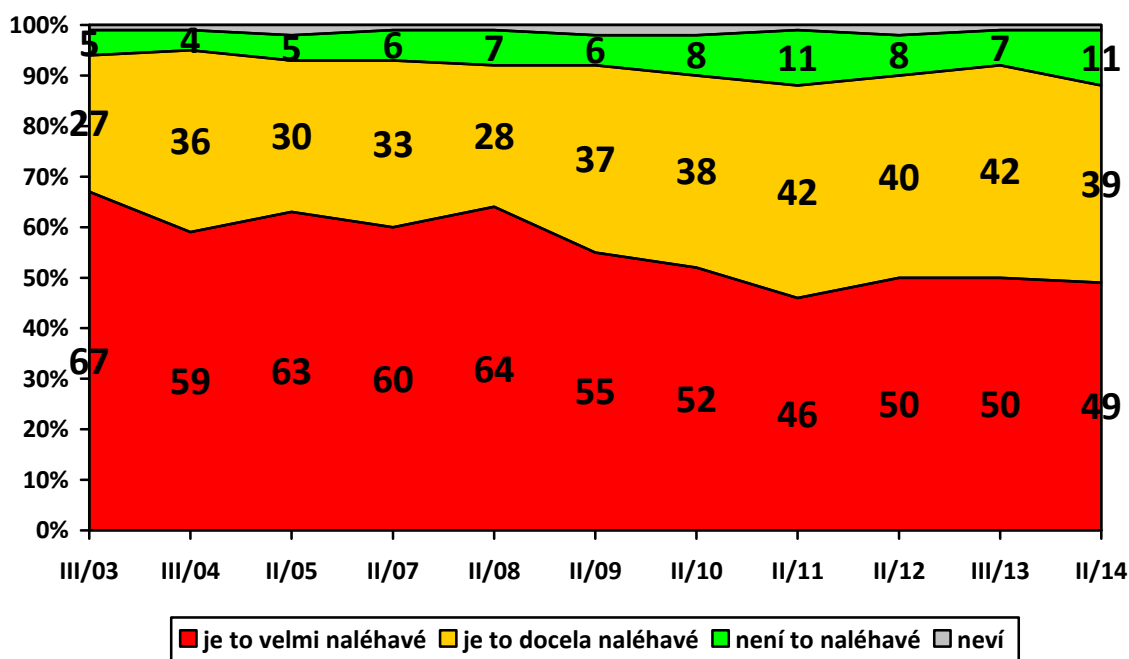
Zdroj: CVVM SOÚ AV ČR, v.v.i., Naše společnost.

Graf 3e: Naléhavost zabývání se fungováním hospodářství – časové srovnání (%)



Zdroj: CVVM SOÚ AV ČR, v.v.i., Naše společnost.

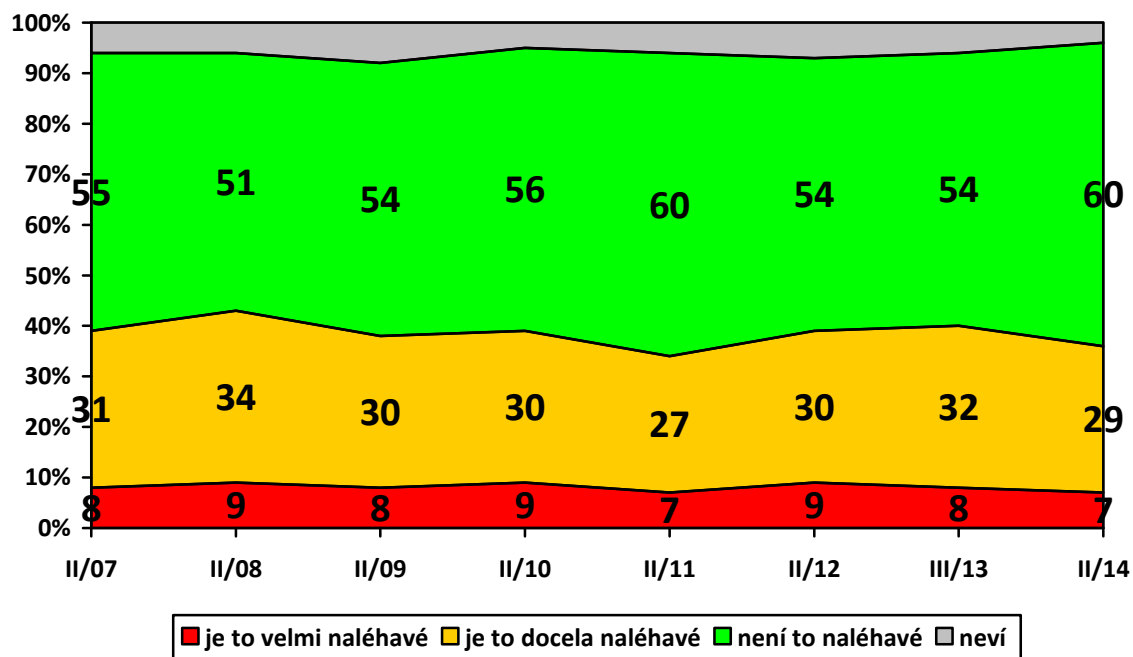
Graf 3f: Naléhavost zabývání se bezpečností občanů, obecnou kriminalitou – časové srovnání (%)



Zdroj: CVVM SOÚ AV ČR, v.v.i., Naše společnost.

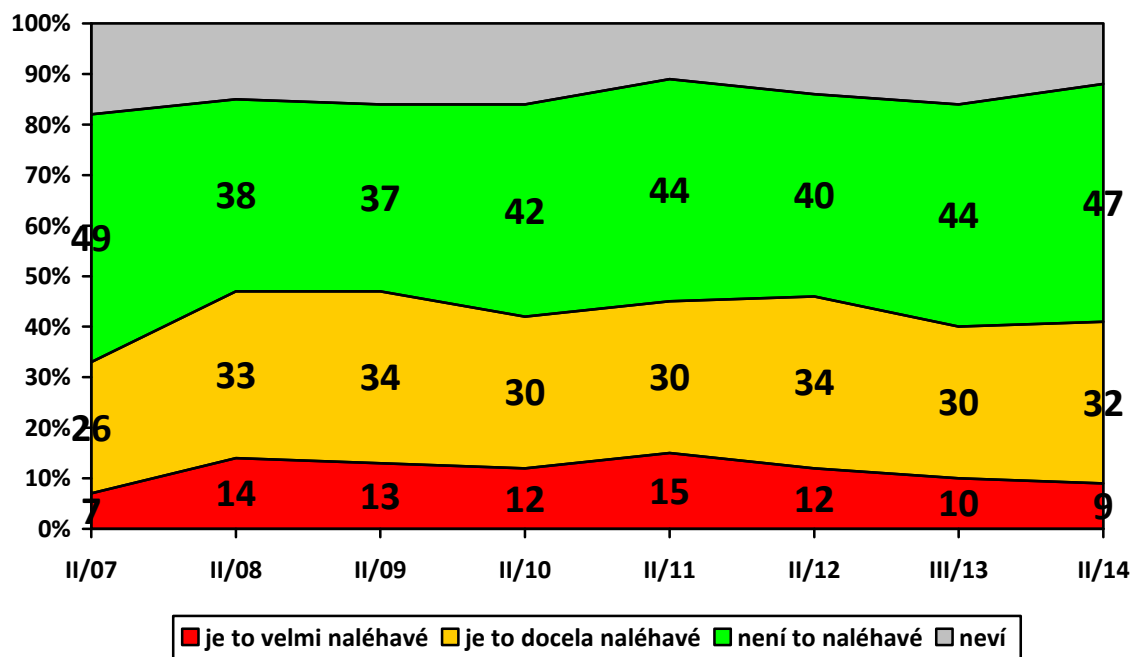


Graf 3g: Naléhavost zabývání se kulturou – časové srovnání (%)



Zdroj: CVVM SOÚ AV ČR, v.v.i., Naše společnost.

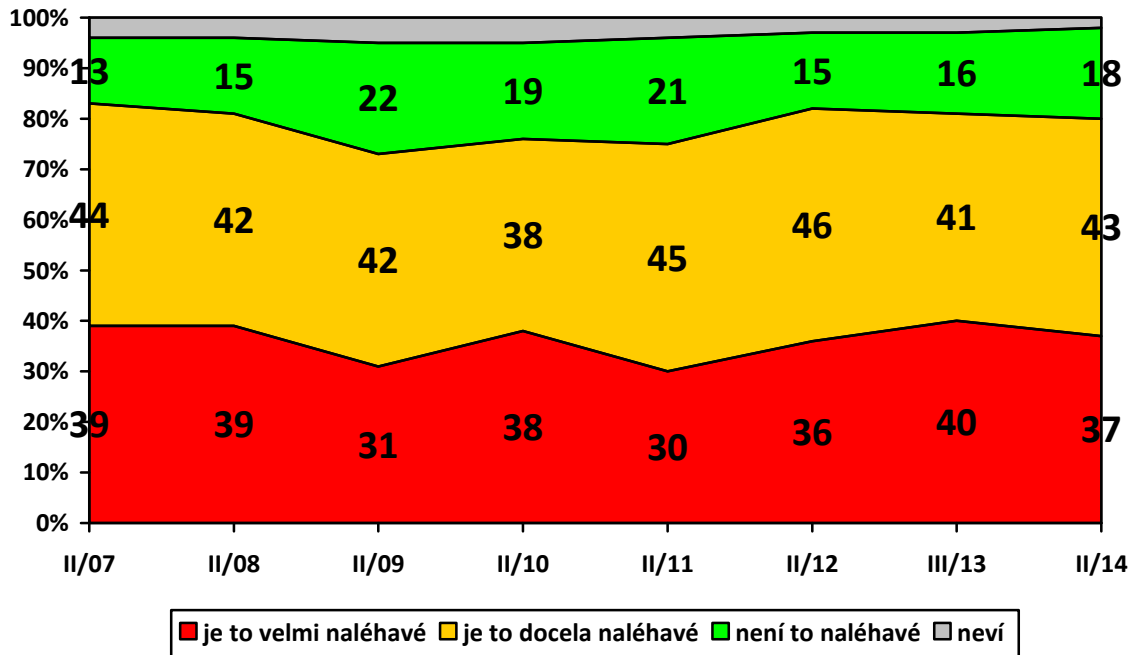
Graf 3h: Naléhavost zabývání se situací v armádě – časové srovnání (%)



Zdroj: CVVM SOÚ AV ČR, v.v.i., Naše společnost.

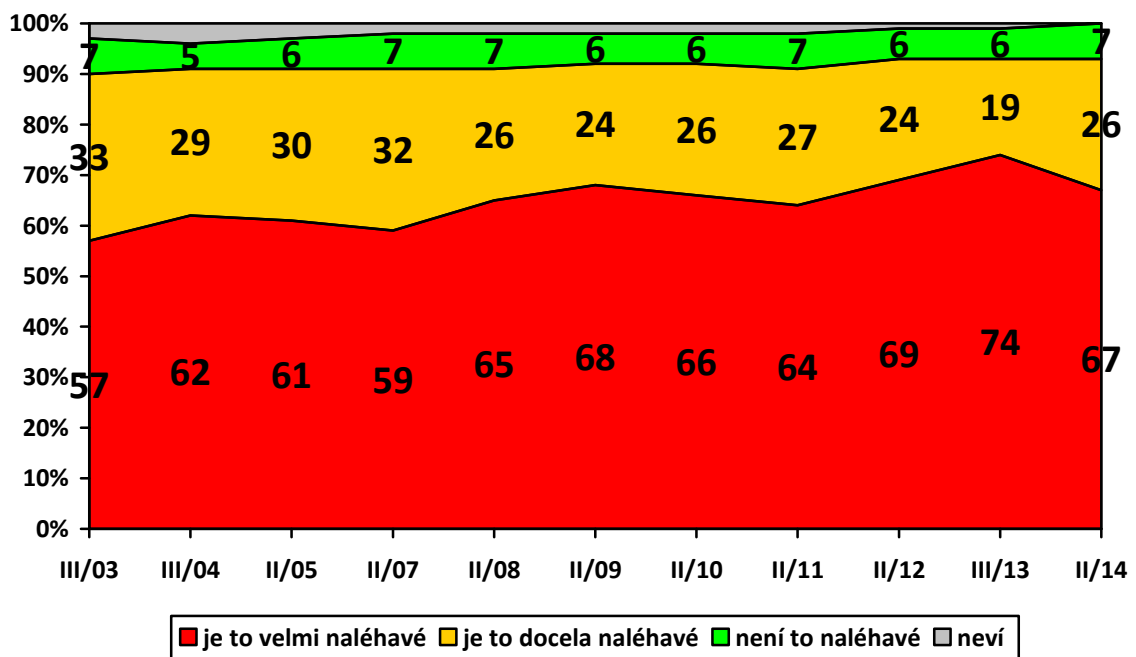


Graf 3i: Naléhavost zabývání se fungováním úřadů – časové srovnání (%)



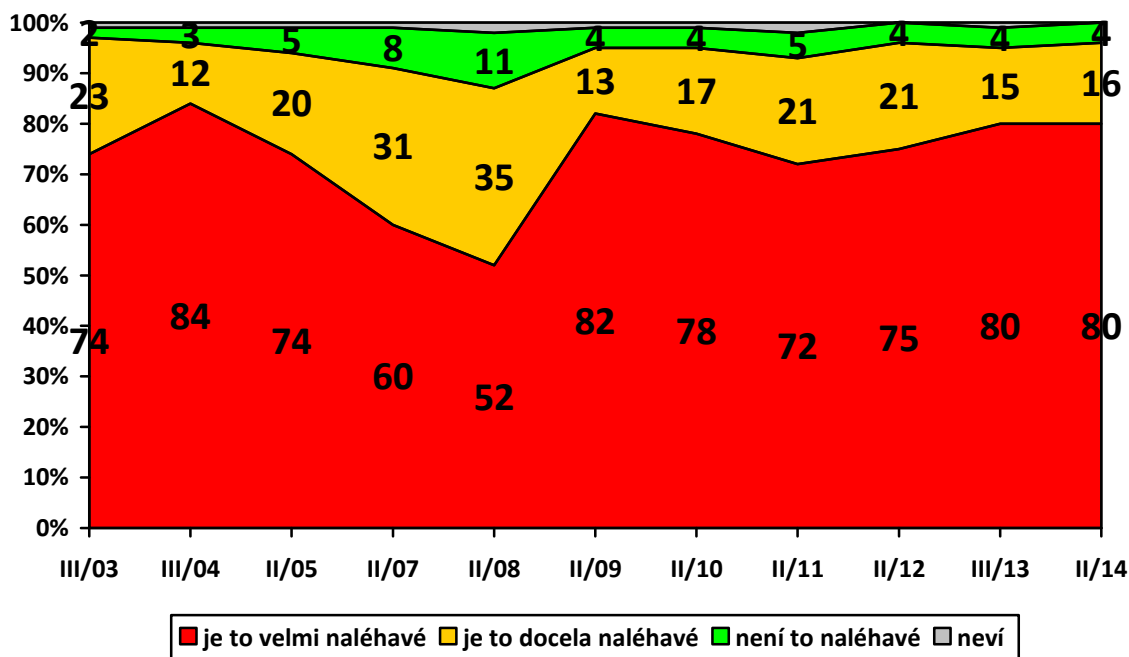
Zdroj: CVVM SOÚ AV ČR, v.v.i., Naše společnost.

Graf 3j: Naléhavost zabývání se sociálními jistotami – časové srovnání (%)



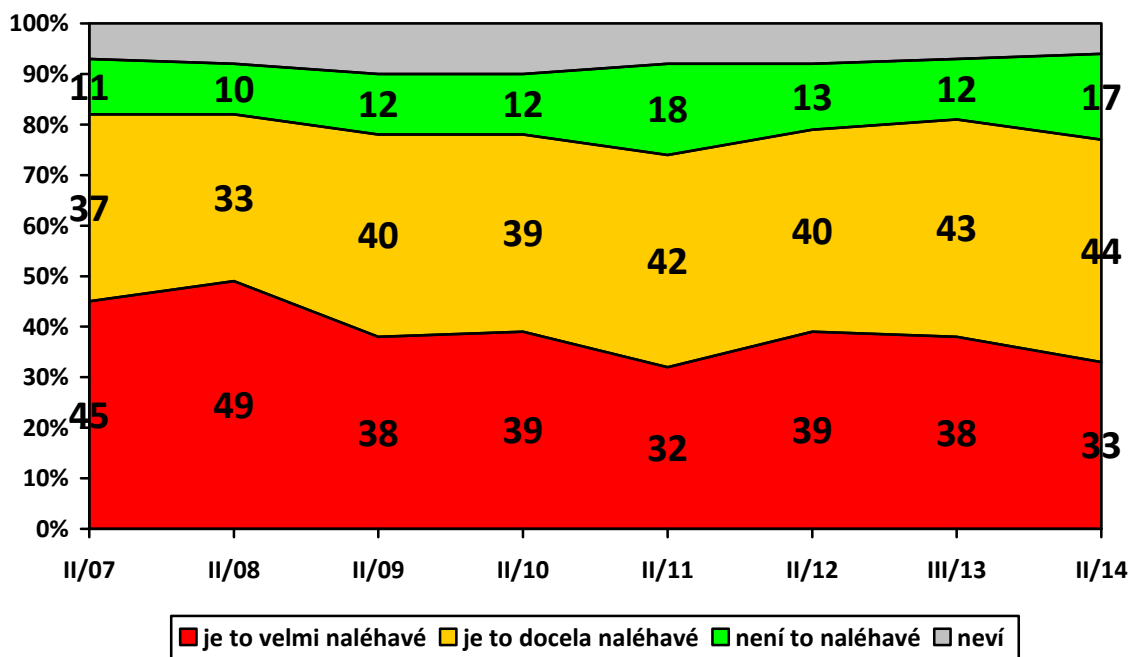
Zdroj: CVVM SOÚ AV ČR, v.v.i., Naše společnost.

Graf 3k: Naléhavost zabývání se nezaměstnaností – časové srovnání (%)



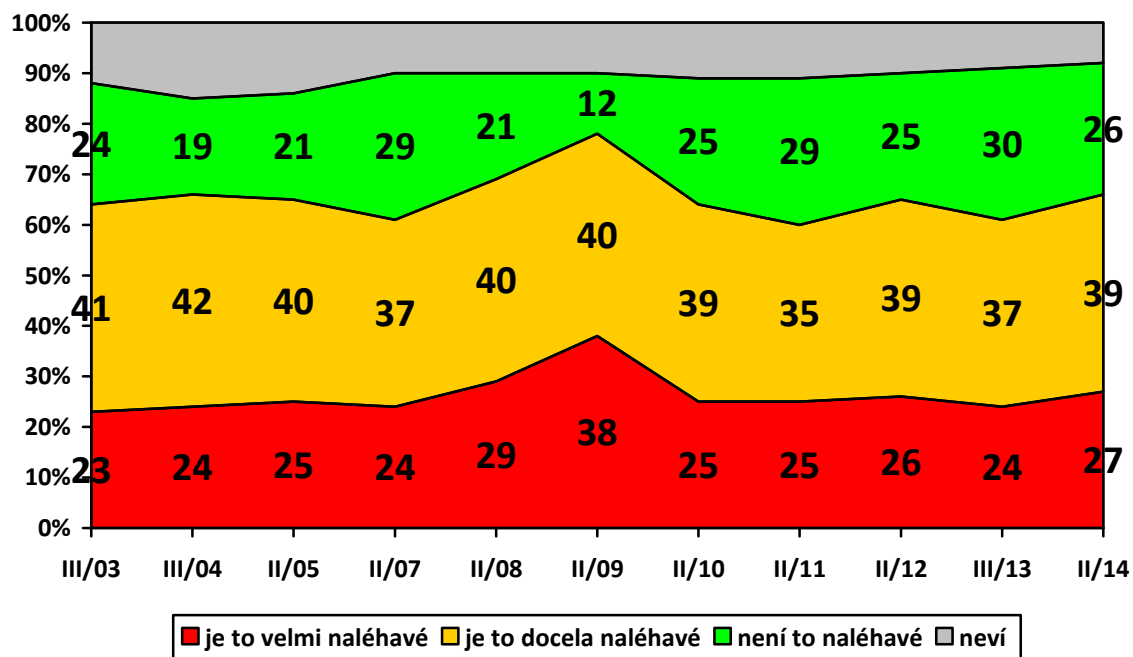
Zdroj: CVVM SOÚ AV ČR, v.v.i., Naše společnost.

Graf 3l: Naléhavost zabývání se soudnictvím – časové srovnání (%)



Zdroj: CVVM SOÚ AV ČR, v.v.i., Naše společnost.

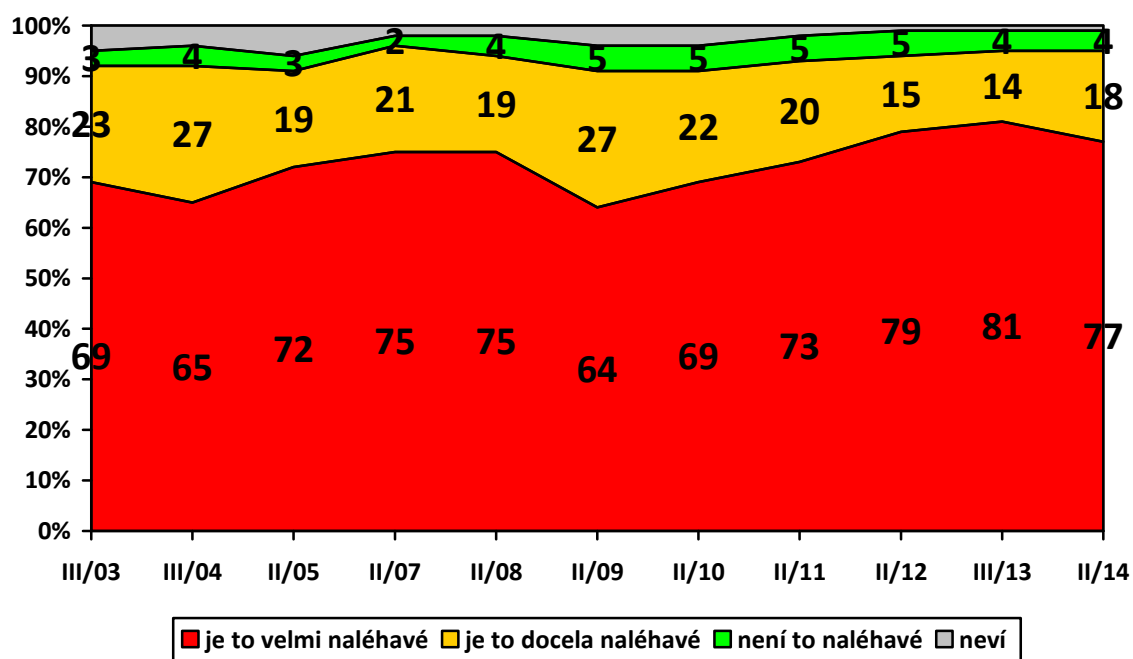
Graf 3m: Naléhavost zabývání se přistěhovalectvím – časové srovnání (%)



Pozn.: Do roku 2005 „problémy spojené s uprchlíky“.

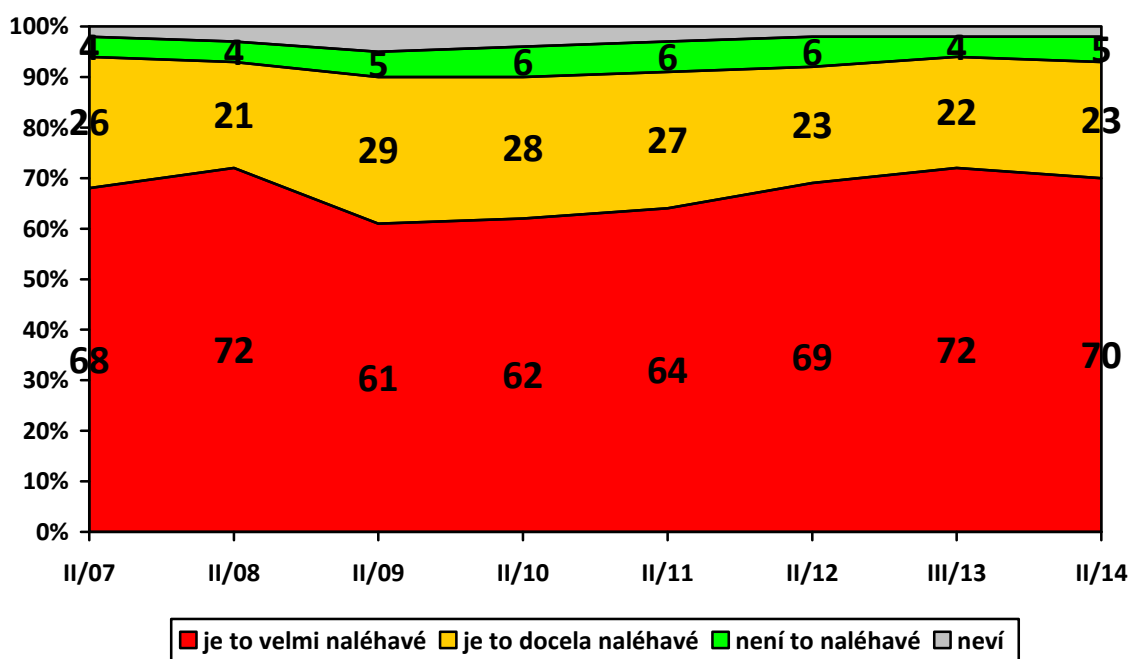
Zdroj: CVVM SOÚ AV ČR, v.v.i., Naše společnost.

Graf 3n: Naléhavost zabývání se korupcí – časové srovnání (%)



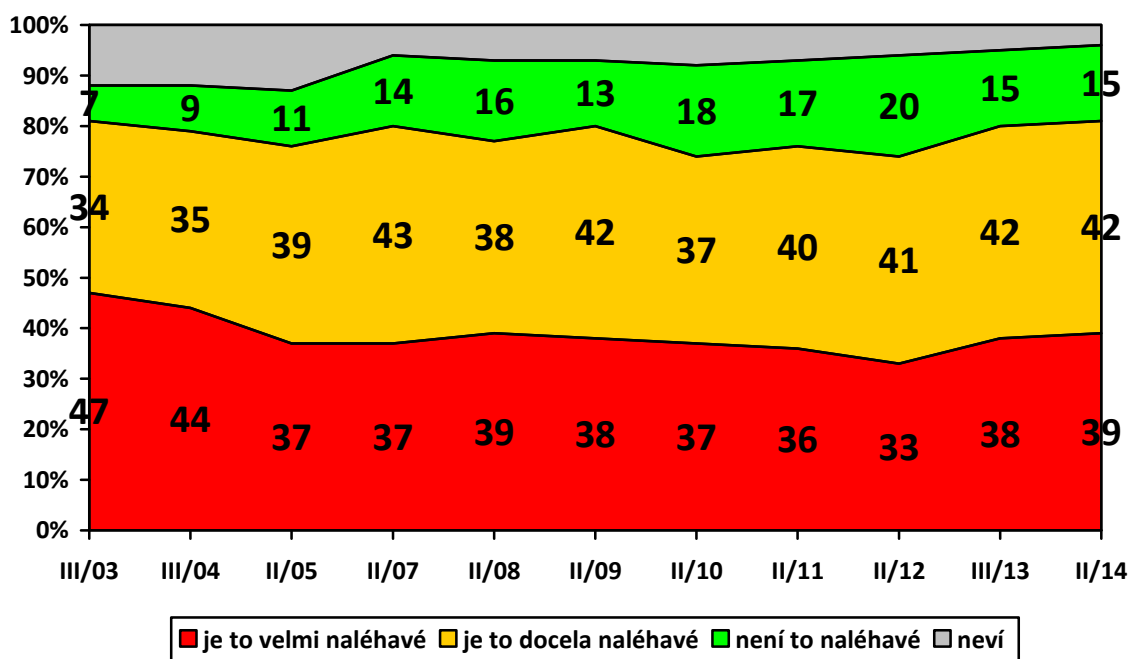
Zdroj: CVVM SOÚ AV ČR, v.v.i., Naše společnost.

Graf 3o: Naléhavost zabývání se hospodářskou kriminalitou – časové srovnání (%)



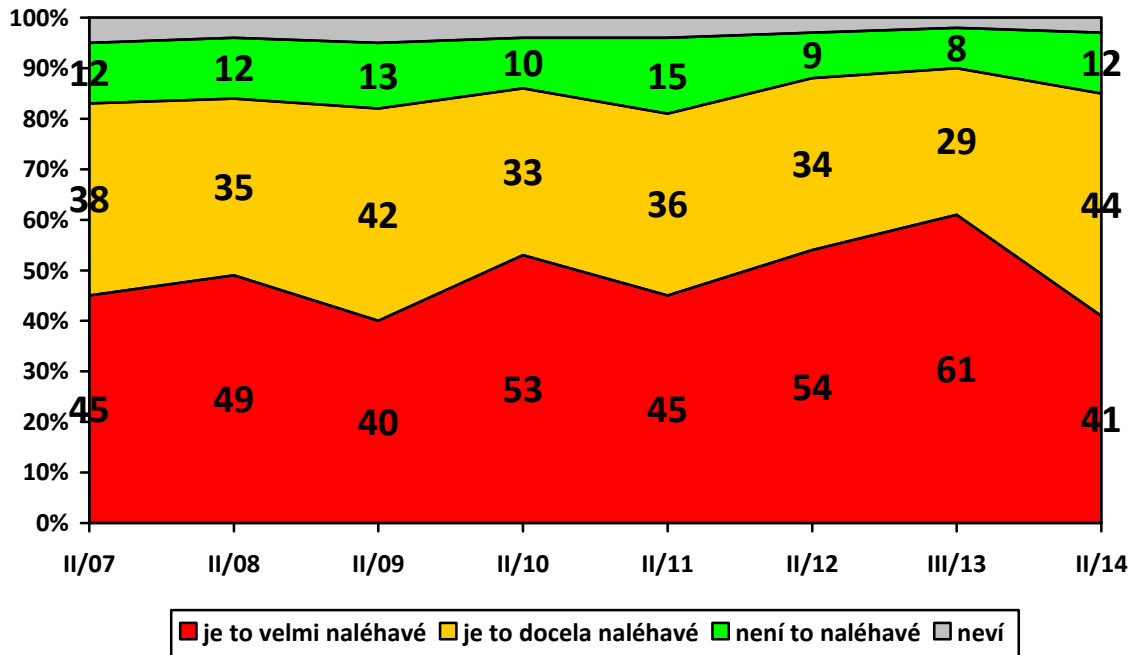
Zdroj: CVVM SOÚ AV ČR, v.v.i., Naše společnost.

Graf 3p: Naléhavost zabývání se zemědělstvím – časové srovnání (%)



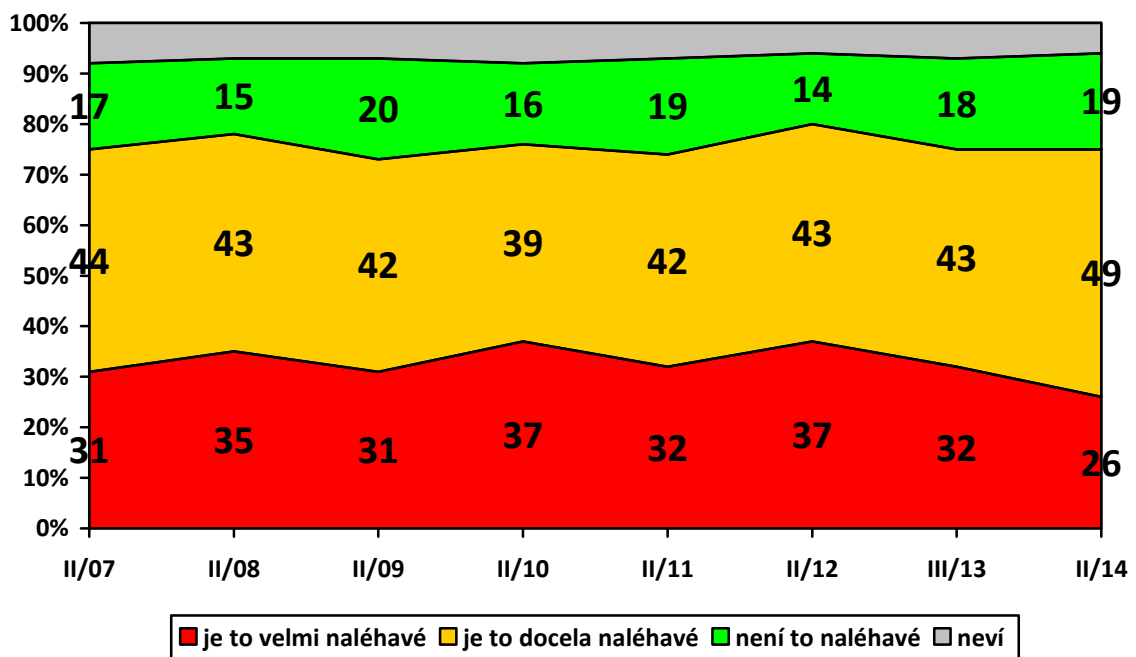
Zdroj: CVVM SOÚ AV ČR, v.v.i., Naše společnost.

Graf 3q: Naléhavost zabývání se politickou situací v ČR – časové srovnání (%)



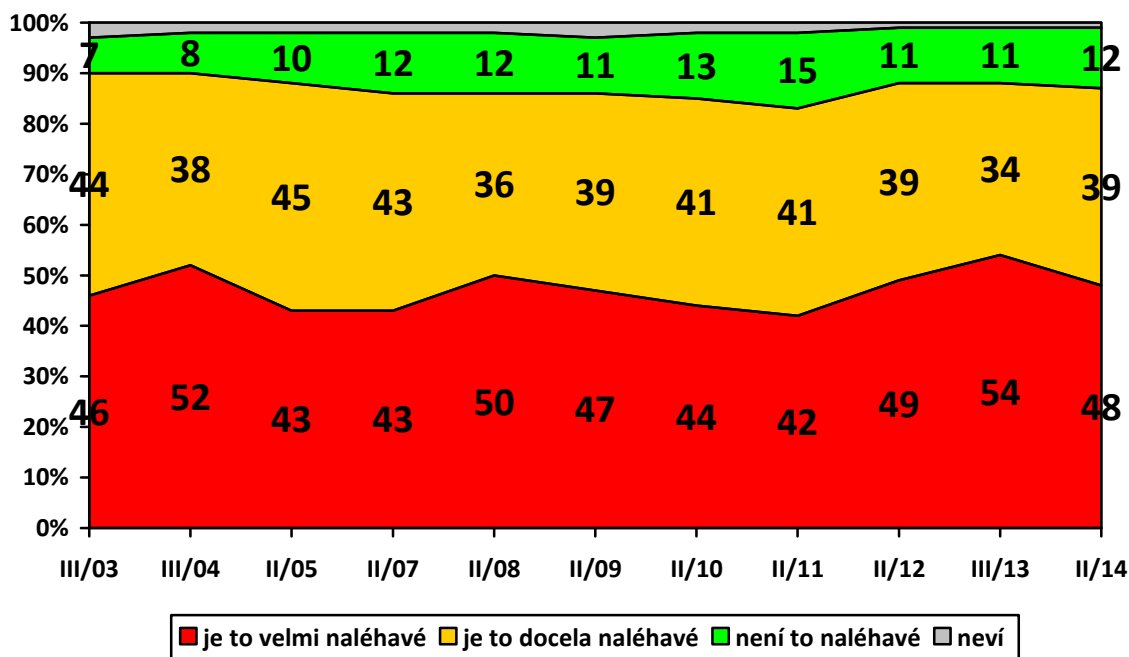
Zdroj: CVVM SOÚ AV ČR, v.v.i., Naše společnost.

Graf 3r: Naléhavost zabývání se možnostmi občanů podílet se na rozhodování – časové srovnání (%)



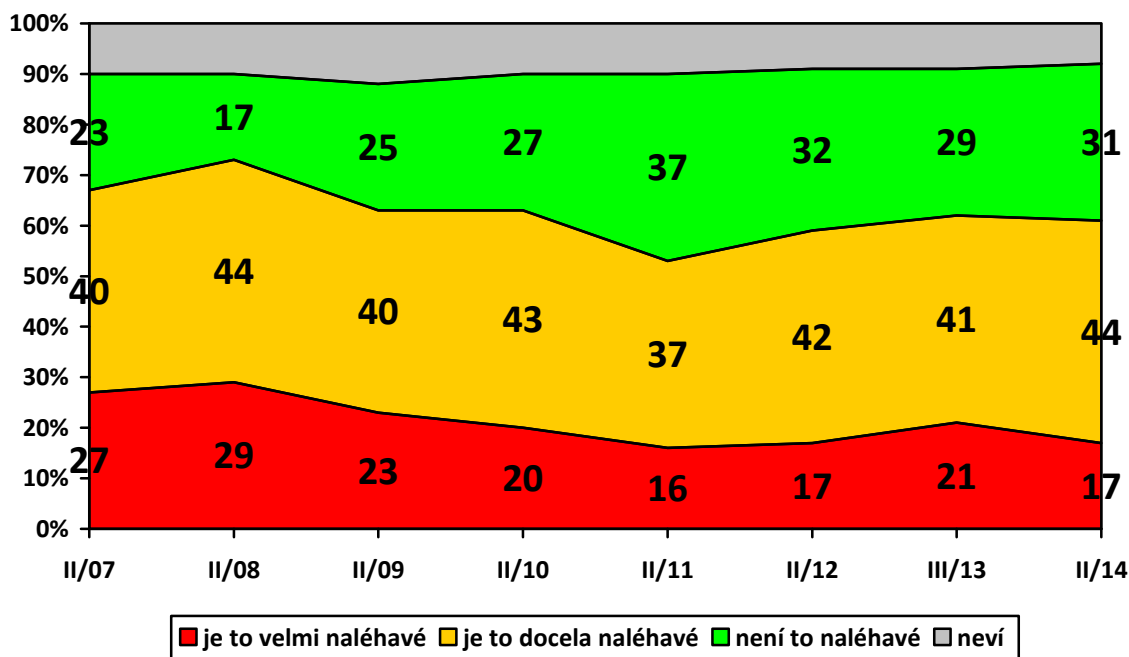
Zdroj: CVVM SOÚ AV ČR, v.v.i., Naše společnost.

Graf 3s: Naléhavost zabývání se životní úrovní – časové srovnání (%)



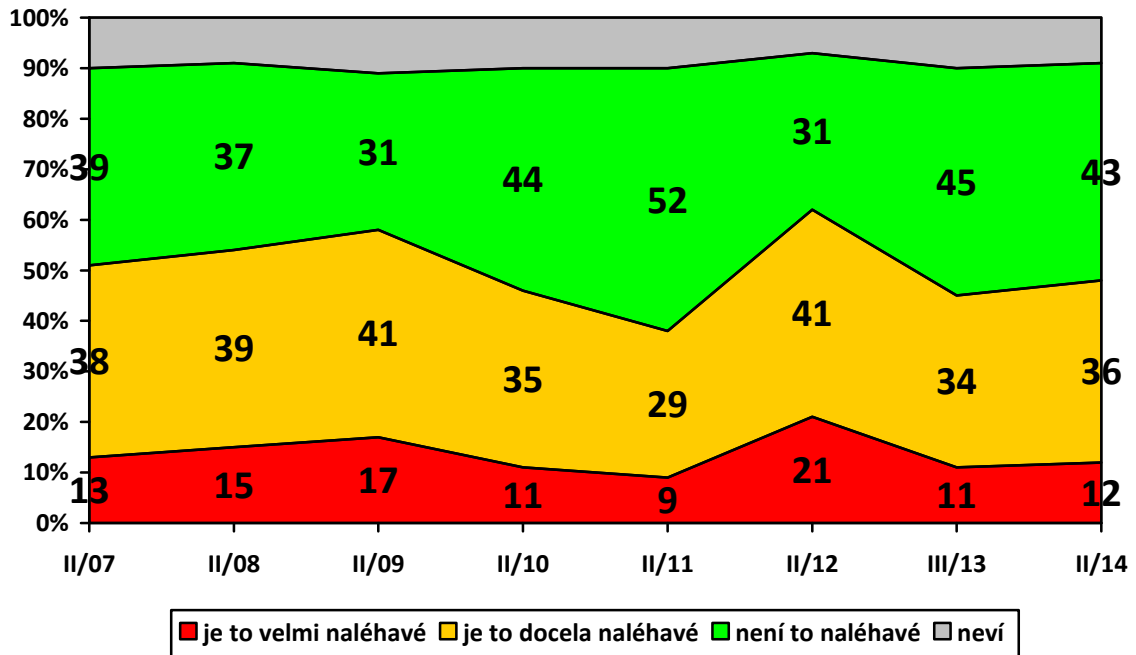
Zdroj: CVVM SOÚ AV ČR, v.v.i., Naše společnost.

Graf 3t: Naléhavost zabývání se vědou a výzkumem – časové srovnání (%)



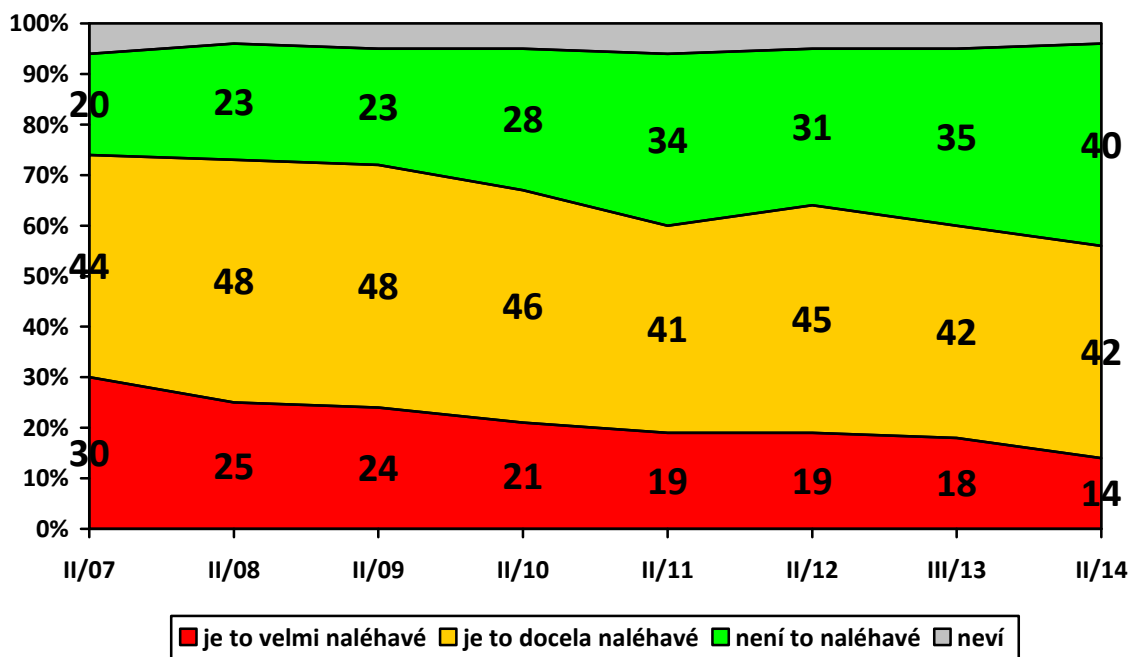
Zdroj: CVVM SOÚ AV ČR, v.v.i., Naše společnost.

Graf 3u: Naléhavost zabývání se členstvím ČR v EU – časové srovnání (%)



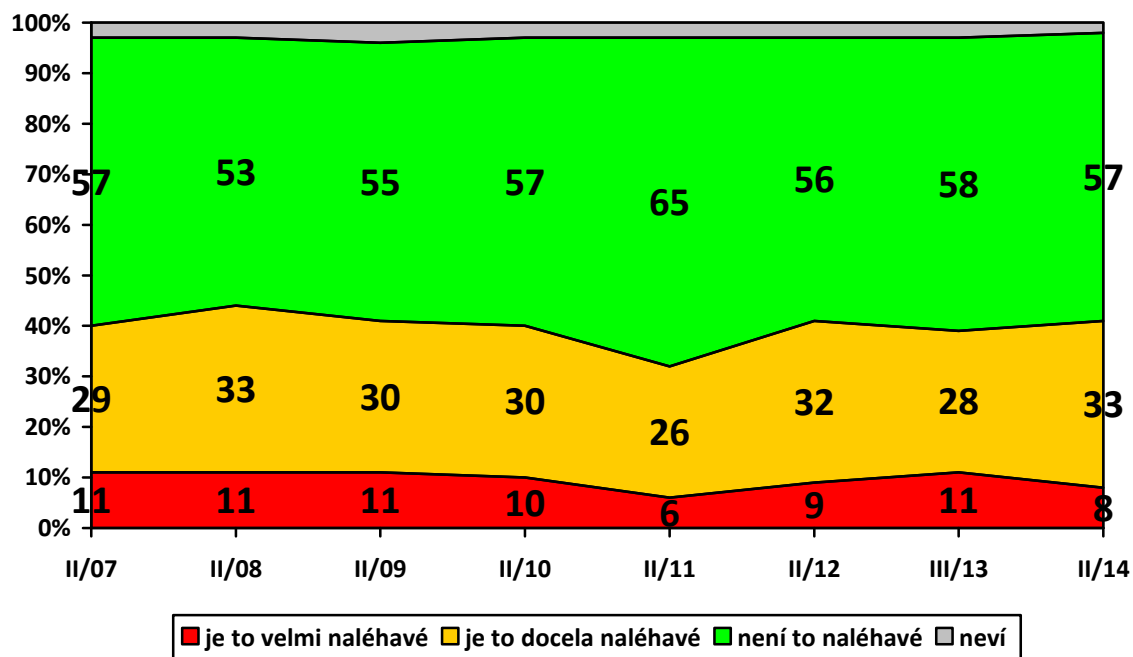
Zdroj: CVVM SOÚ AV ČR, v.v.i., Naše společnost.

Graf 3v: Naléhavost zabývání se dopravní obsluhností – časové srovnání (%)



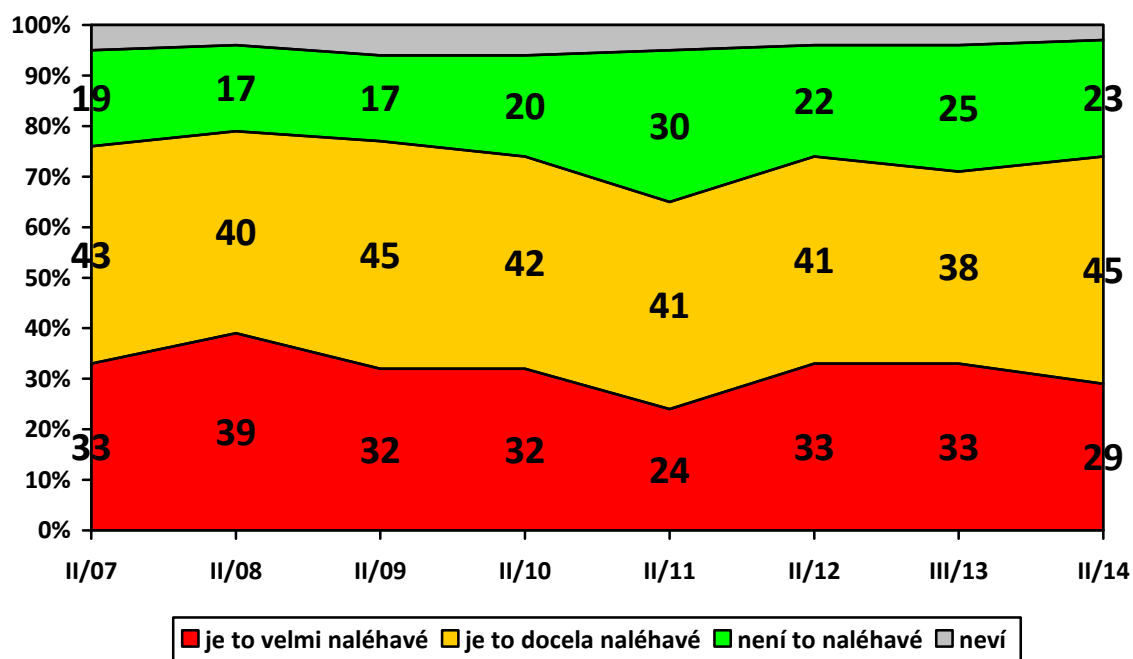
Zdroj: CVVM SOÚ AV ČR, v.v.i., Naše společnost.

Graf 3w: Naléhavost zabývání se nabídkou zboží a služeb – časové srovnání (%)



Zdroj: CVVM SOÚ AV ČR, v.v.i., Naše společnost.

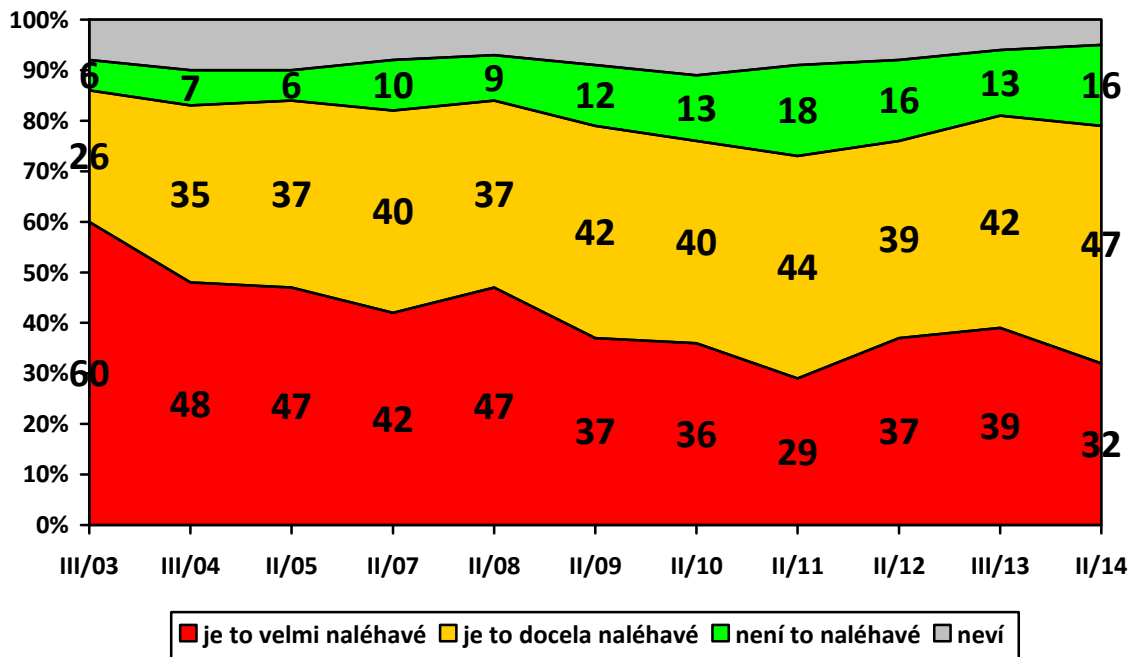
Graf 3x: Naléhavost zabývání se dodržováním lidských práv – časové srovnání (%)



Zdroj: CVVM SOÚ AV ČR, v.v.i., Naše společnost.



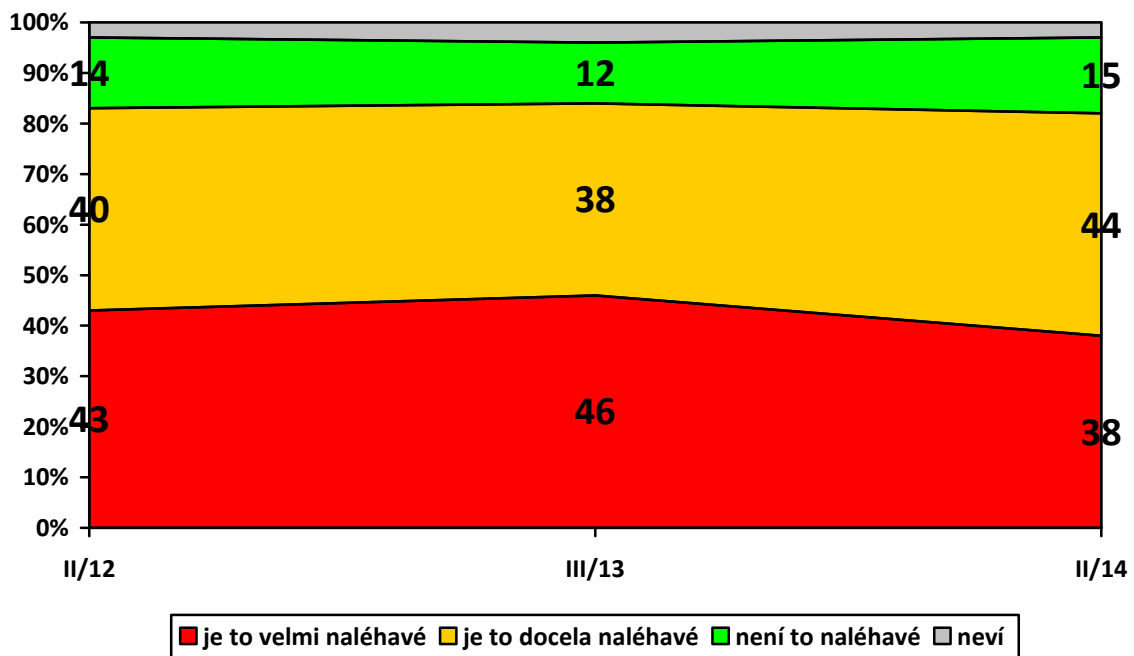
Graf 3z: Naléhavost zabývání se právním prostředím – časové srovnání (%)



Pozn.: Do roku 2005 „právní systém“.

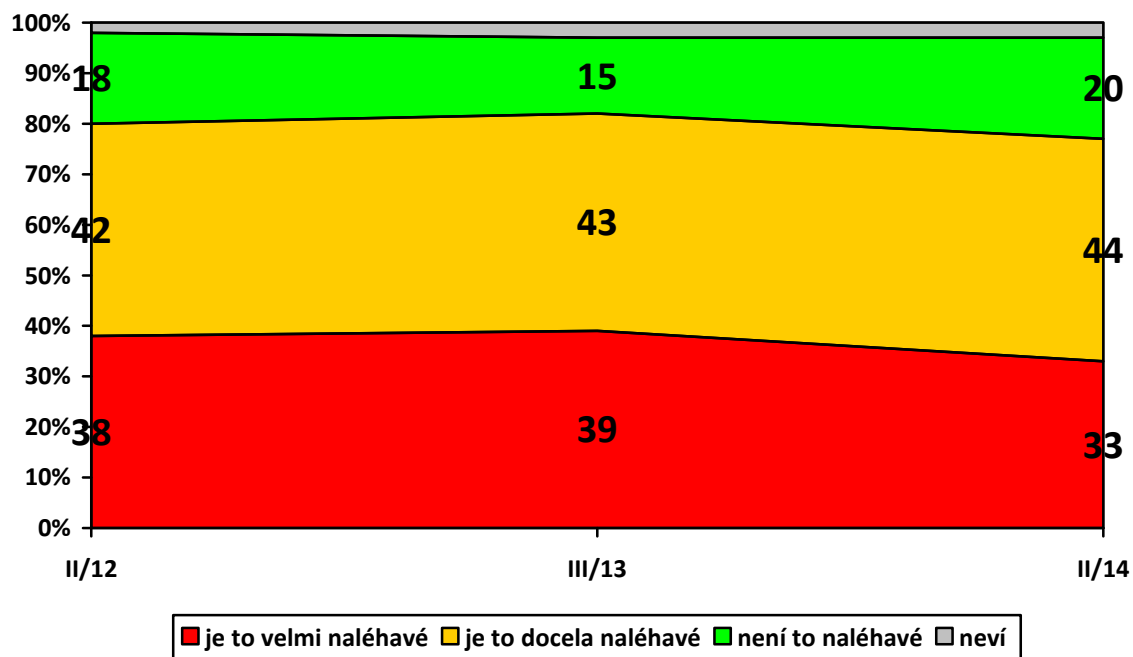
Zdroj: CVVM SOÚ AV ČR, v.v.i., Naše společnost.

Graf 3aa: Naléhavost zabývání se celkovou náladou ve společnosti – časové srovnání (%)



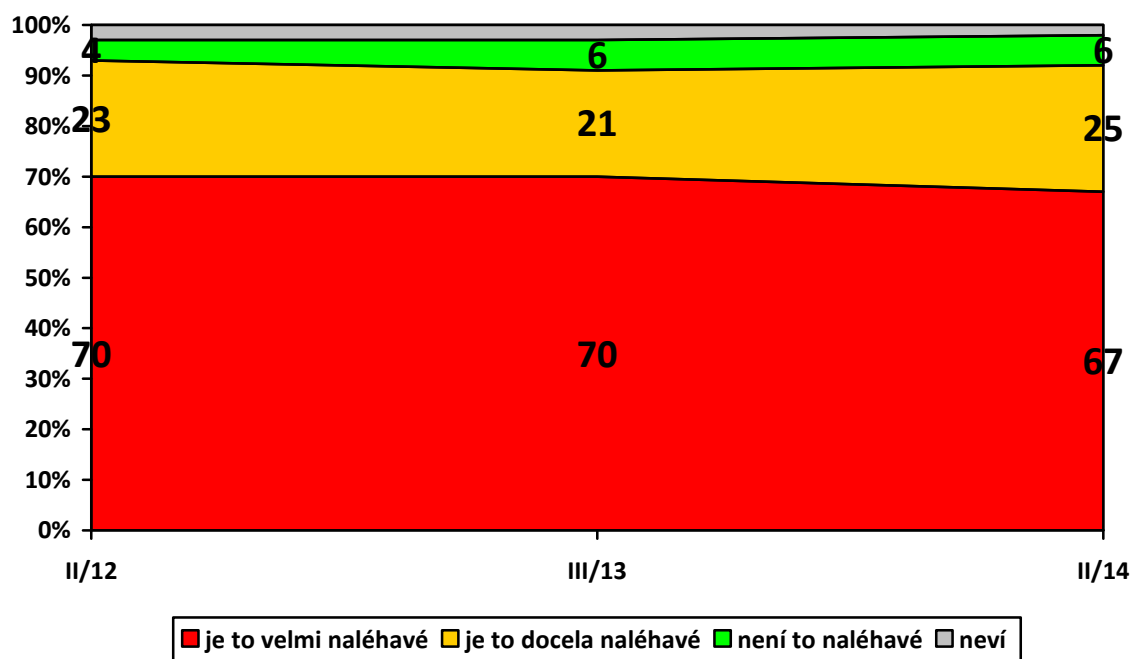
Zdroj: CVVM SOÚ AV ČR, v.v.i., Naše společnost.

Graf 3ab: Naléhavost zabývání se mezilidskými vztahy – časové srovnání (%)



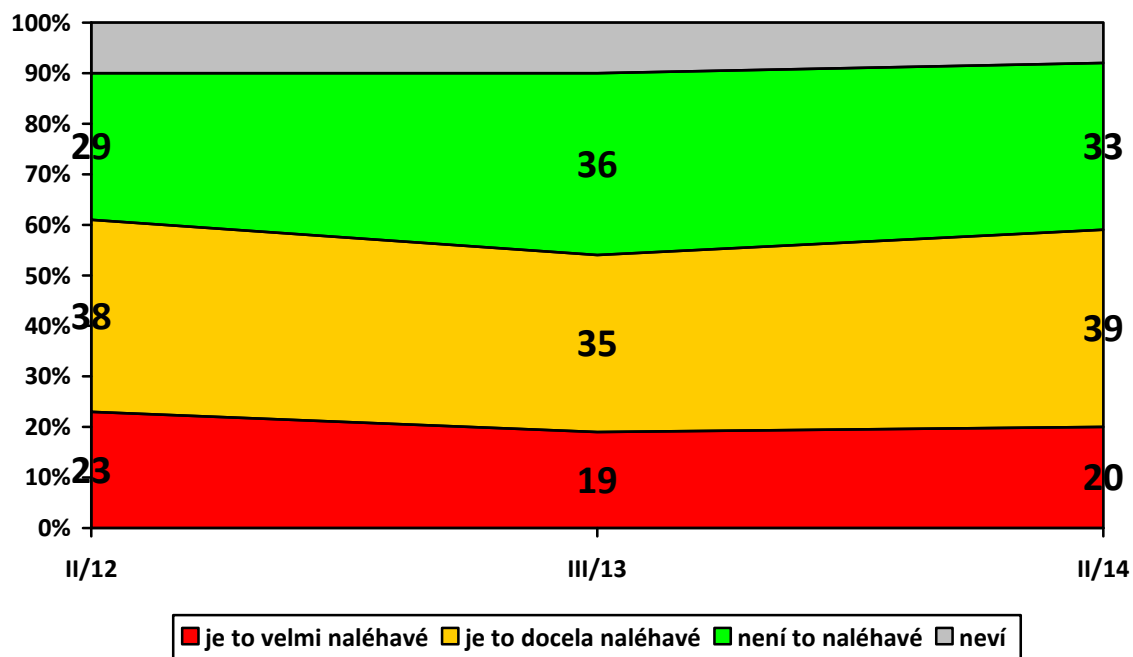
Zdroj: CVVM SOÚ AV ČR, v.v.i., Naše společnost.

Graf 3ac: Naléhavost zabývání se stavem veřejných financí – časové srovnání (%)



Zdroj: CVVM SOÚ AV ČR, v.v.i., Naše společnost.

Graf 3ad: Naléhavost zabývání se bezpečnostní situací ČR – časové srovnání (%)



Zdroj: CVVM SOÚ AV ČR, v.v.i., Naše společnost.