

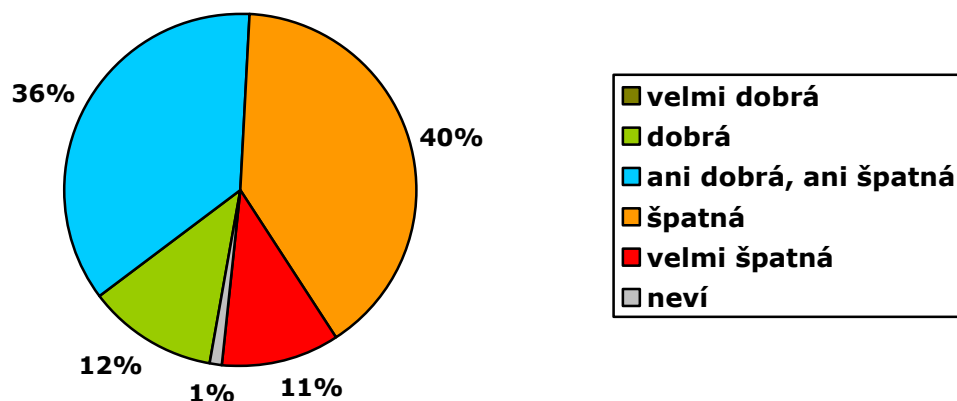
## Občané o hospodářské situaci ČR a o životní úrovni svých domácností – duben 2014

### Technické parametry

Výzkum:	Naše společnost, v14-04
Realizátor:	CVVM, Sociologický ústav AV ČR, v.v.i.
Projekt:	Naše společnost – projekt kontinuálního výzkumu veřejného mínění CVVM SOÚ AV ČR, v.v.i.
Termín terénního šetření:	7. – 14. 4. 2014
Výběr respondentů:	Kvótní výběr
Kvóty:	Kraj (oblasti NUTS 3), velikost místa bydliště, pohlaví, věk, vzdělání
Zdroj dat pro kvótní výběr:	Český statistický úřad
Reprezentativita:	Obyvatelstvo ČR ve věku od 15 let
Počet dotázaných:	1027
Počet tazatelů:	249
Metoda sběru dat:	Osobní rozhovor tazatele s respondentem
Výzkumný nástroj:	Standardizovaný dotazník
Otázky:	EV.10, IDE.1
Zveřejněno dne:	14. května 2014
Zpracoval:	Jan Červenka

V rámci svého dubnového šetření Centrum pro výzkum veřejného mínění SOÚ AV ČR, v.v.i., položilo všem respondentům dvě otázky týkající se hodnocení současné ekonomické situace v České republice a hodnocení životní úrovně jejich domácností.

Graf 1: Hodnocení současné ekonomické situace v ČR (%)<sup>1</sup>

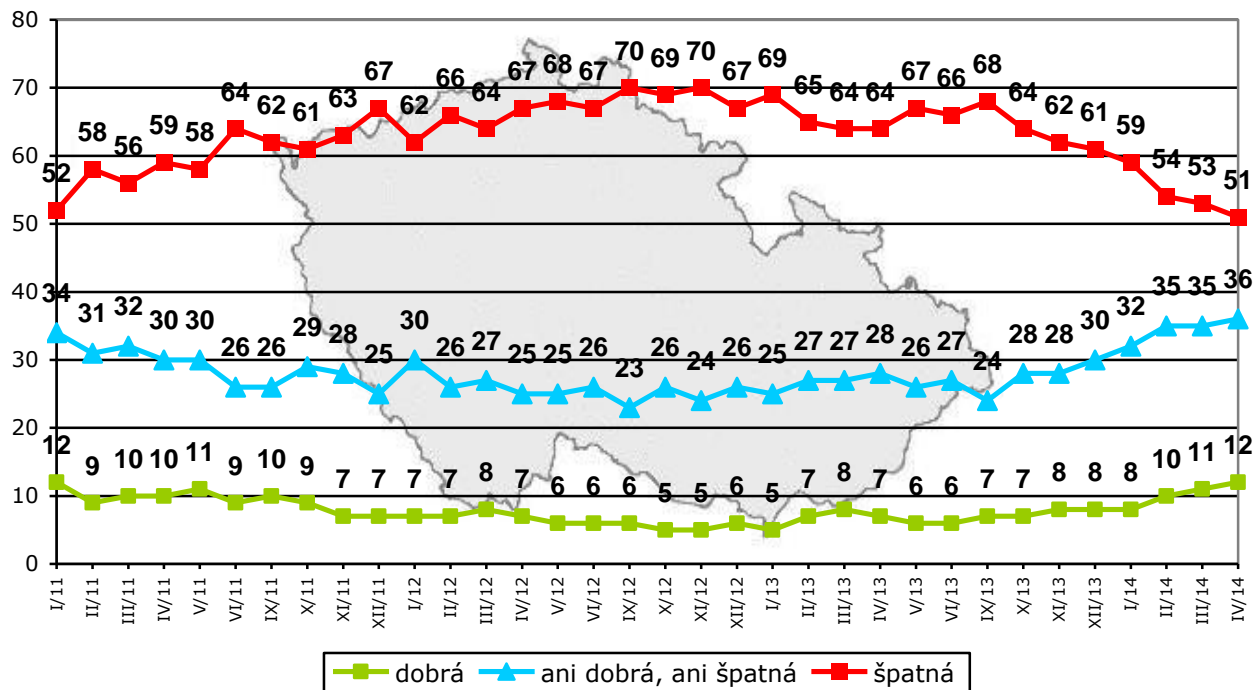


Zdroj: CVVM SOÚ AV ČR, v.v.i., Naše společnost 7. – 14. 4. 2014, 1027 respondentů starších 15 let, osobní rozhovor.

<sup>1</sup> Znění otázky: „Jak byste hodnotil současnou ekonomickou situaci v naší zemi? Je podle Vás velmi dobrá, dobrá, ani dobrá, ani špatná, špatná, velmi špatná.“

Z výsledku šetření vyplynulo (viz graf 1), že polovina (51 %) českých občanů hodnotí současnou ekonomickou situaci v zemi negativně, přičemž 11 % ji označilo za „velmi špatnou“ a 40 % za „špatnou“. Naopak příznivé hodnocení současné ekonomické situace se vyskytlo u 12 % dotázaných, kteří ji charakterizovali jako „dobrou“, zatímco odpověď „velmi dobrá“ se v šetření vyskytovala ojediněle. Více než třetina (36 %) lidí pak považuje současnou ekonomickou situaci v ČR za „ani dobrou, ani špatnou“. 1 % oslovených se k otázce nedokázalo vyjádřit a zvolilo odpověď „nevím“.

Graf 2: Hodnocení současné ekonomické situace v ČR – časové srovnání (%)



Pozn.: Dopočet do 100 % tvoří odpovědi „nevím“, kategorie „dobrá“ zahrnuje součet podílů „velmi dobrá“ a „dobrá“, kategorie „špatná“ je součtem podílů „špatná“ a „velmi špatná“.

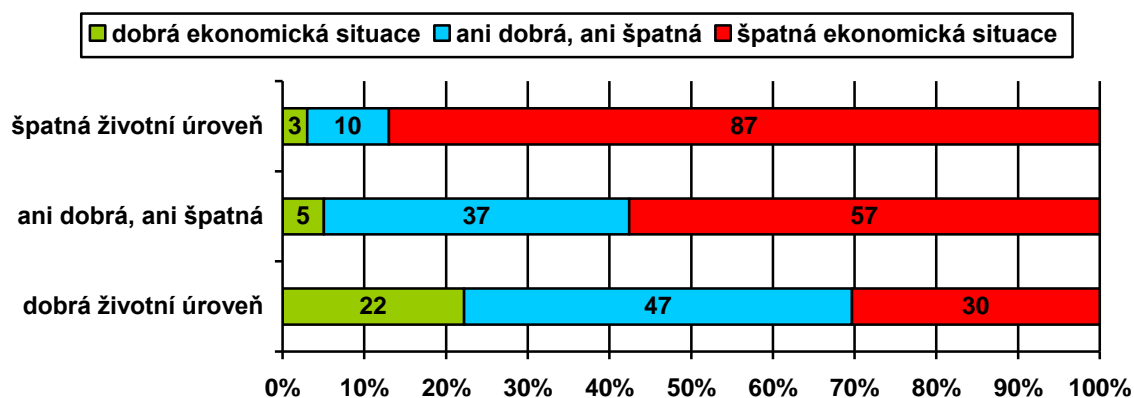
Zdroj: CVVM SOÚ AV ČR, v.v.i., Naše společnost.

Z časového srovnání, které nabízí graf 2, vyplývá, že oproti předchozímu šetření z března 2014 se hodnocení ekonomické situace statisticky významně nezměnilo, avšak opět se potvrdilo předchozí pozvolné zlepšování hodnocení ekonomické situace, které pozorujeme již od října 2013, přičemž aktuálně je podíl kritického hodnocení v tomto ohledu o 17 procentních bodů nižší než v září loňského roku. Aktuální výsledek je rovněž méně nepříznivý než před rokem v dubnu 2013, kdy ekonomickou situaci jako špatnou hodnotilo 64 % respondentů, tedy o třináct procentních bodů více než nyní. V delším časovém ohledu je aktuální hodnocení nejlepší od začátku roku 2011, kdy v lednovém výzkumu byl naposledy zaznamenán statisticky srovnatelný výsledek.

Podrobnější analýza ukázala, že optimismus v hodnocení současné ekonomické situace narůstá se subjektivně hodnocenou životní úrovní domácnosti respondenta (viz graf 3) a rovněž se spokojeností s osobním životem nebo s rostoucím příjmem. Z hlediska věku je hodnocení ekonomické situace poněkud příznivější u dotázaných od 15 do 19 let. Relativně optimističtější se o ekonomické situaci vyjadřují absolventi vysokých škol, lidé žijící v Čechách,

obyvatelé Vysočiny, studenti, vysoce kvalifikovaní odborní nebo vedoucí pracovníci, podnikatelé se zaměstnanci, z hlediska sebezařazení na pravolevé škále politické orientace ti, kdo se hlásí k pravici, z hlediska stranických preferencí stoupenci TOP 09 nebo ANO a rovněž lidé, kteří důvěřují vládě. Naopak kritičtější v tomto směru jsou lidé se středním vzděláním bez maturity, obyvatelé Moravy a zejména Moravskoslezského kraje, nezaměstnaní, nekvalifikovaní nebo zemědělství dělníci, respondenti, kteří sami sebe na škále politické orientace řadí na levici, a podle stranických preferencí voliči KSČM, případně rozhodnutí nevoliči a ti, kdo vládě nedůvěřují.

Graf 3: Hodnocení současné ekonomické situace v ČR podle životní úrovně domácnosti (%)

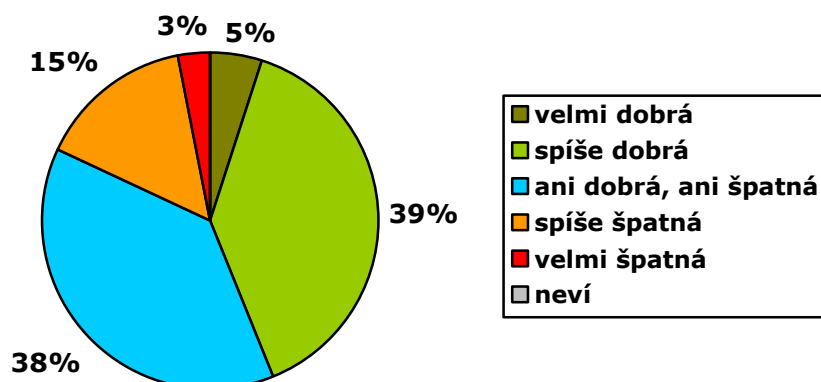


Pozn.: Dopočet do 100 % tvoří odpovědi „neví“, kategorie „dobrá“ zahrnuje součet podílů „velmi dobrá“ a „dobrá“, kategorie „špatná“ je součtem podílů „špatná“ a „velmi špatná“.

Zdroj: CVVM SOÚ AV ČR, v.v.i., Naše společnost 7. – 14. 4. 2014, 1027 respondentů starších 15 let, osobní rozhovor.

Druhá otázka se týkala hodnocení životní úrovně samotných domácností, v nichž respondenti žijí.

Graf 4: Subjektivní hodnocení životní úrovně vlastní domácnosti<sup>2</sup> (%)

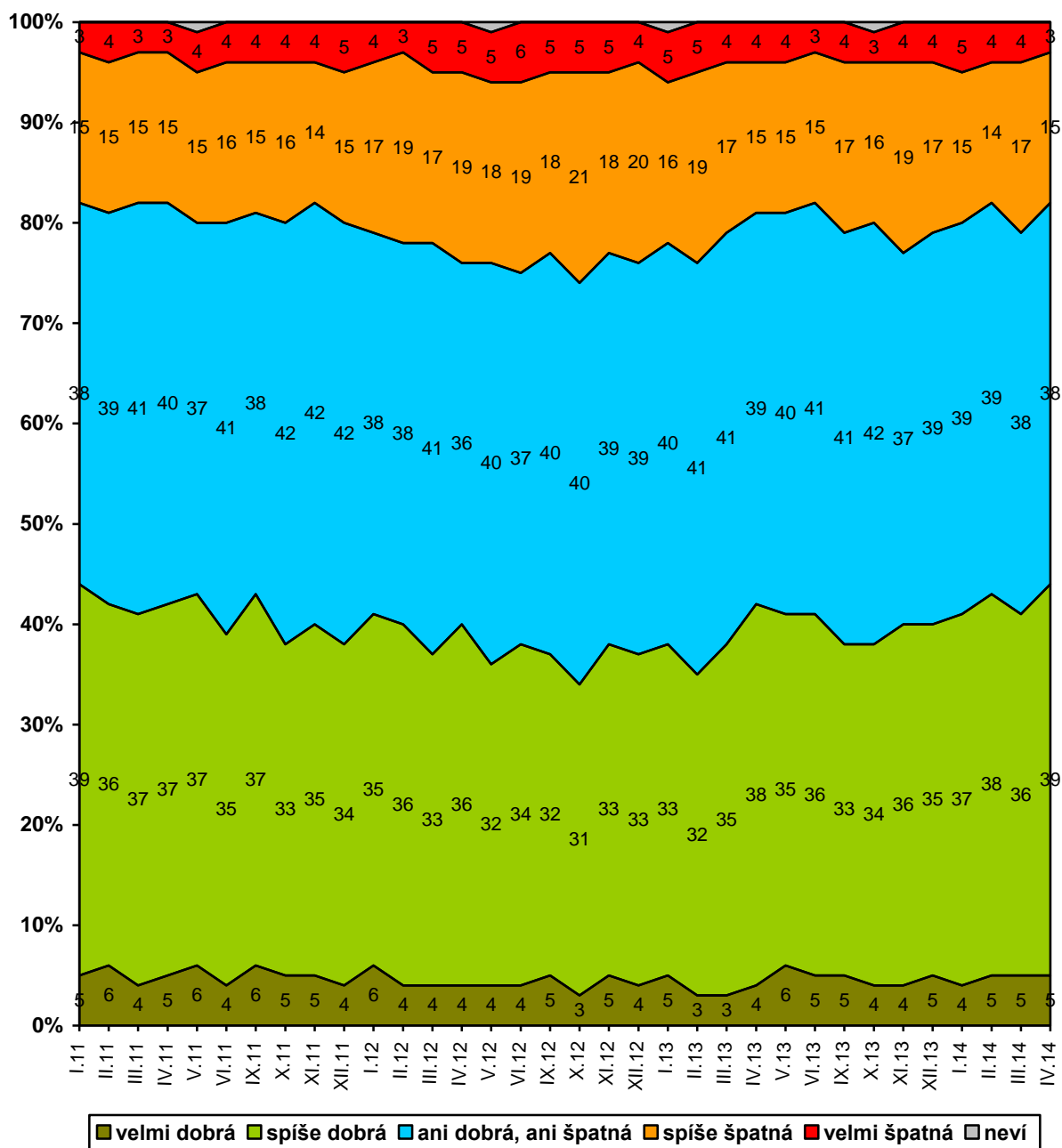


Zdroj: CVVM SOÚ AV ČR, v.v.i., Naše společnost 7. – 14. 4. 2014, 1027 respondentů starších 15 let, osobní rozhovor.

<sup>2</sup> Znění otázky: „Považujete životní úroveň Vaší domácnosti za velmi dobrou, za spíše dobrou, ani dobrou, ani špatnou, za spíše špatnou, nebo za velmi špatnou?“

Jak ukazují výsledky v grafu 4, více než dvě pětiny (44 %) lidí mají podle vlastního vyjádření dobrou životní úroveň své domácnosti, z toho 5 % ji hodnotí jako „velmi dobrou“ a 39 % jako „spíše dobrou“. Naopak za špatnou považuje životní úroveň své domácnosti necelá pětina (18 %) občanů, když 15 % ji označilo za „spíše špatnou“ a 3 % za „velmi špatnou“. Zhruba dvě pětiny (38 %) lidí životní úroveň své domácnosti charakterizují jako „ani dobrou, ani špatnou“.

Graf 5: Subjektivní hodnocení životní úrovně vlastní domácnosti – časové srovnání (%)



Zdroj: CVVM SOÚ AV ČR, v.v.i., Naše společnost.

Jak ukazují údaje zachycené v grafu 5, oproti předchozímu výzkumu z března 2014 se hodnocení životní úrovně domácnosti respondentů statisticky významně nezměnilo. V porovnání s výsledkem zaznamenaným přesně před rokem v dubnu 2013, kdy podíl příznivého hodnocení životní úrovně vlastní domácnosti dosahoval 42 %, podíl nepříznivého činil 19 % a variantu hodnocení „ani dobrá, ani špatná“ zvolilo 39 % respondentů, je aktuální hodnocení rovněž statisticky srovnatelné.

Hodnocení životní úrovně se zlepšuje s rostoucím příjmem a zvyšujícím se stupněm dokončeného vzdělání respondenta. Velmi výrazně se také zlepšuje s rostoucí spokojeností s osobním životem. Ke spokojenější části obyvatel patří studenti, podnikatelé se zaměstnanci, samostatně činní, vysoce kvalifikovaní odborní nebo vedoucí pracovníci, nižší odborní pracovníci, potenciální voliči TOP 09, ODS nebo ANO, ti, kdo se na pravolevé škále politické orientace hlásí k pravici či k pravému středu, a ti, kdo důvěřují vládě. Skupiny vnímající svou životní úroveň méně příznivě tvoří lidé ve věku od 60 let výše, důchodci, nezaměstnaní, nekvalifikovaní a zemědělství dělníci, stoupenci KSČM, rozhodnutí nevoliči bez preferované strany, lidé, kteří sami sebe na škále levice-pravice politicky řadí k levici, a ti, kdo vládě nedůvěřují.