



eu140722

TISKOVÁ ZPRÁVA

**Centrum pro výzkum veřejného mínění
Sociologický ústav AV ČR, v.v.i.**

Jilská 1, Praha 1

Tel./fax: 286 840 129

E-mail: nadezda.cadova@soc.cas.cz

Česká veřejnost o nezaměstnanosti – červen 2014

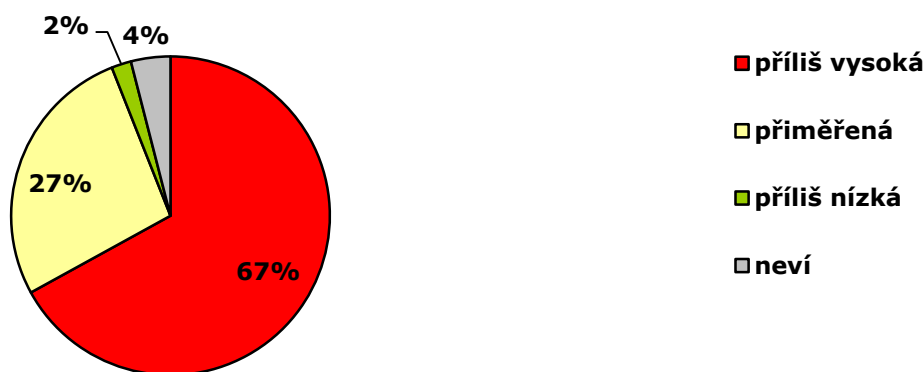
Technické parametry

Výzkum:	<i>Naše společnost, v14-06</i>
Realizátor:	<i>Centrum pro výzkum veřejného mínění, Sociologický ústav AV ČR, v.v.i.</i>
Projekt:	<i>Naše společnost – projekt kontinuálního výzkumu veřejného mínění CVVM SOÚ AV ČR, v.v.i.</i>
Termín terénního šetření:	<i>2. – 9. 6. 2014</i>
Výběr respondentů:	<i>Kvótní výběr</i>
Kvóty:	<i>Kraj (oblasti NUTS 3), velikost místa bydliště, pohlaví, věk, vzdělání</i>
Zdroj dat pro kvótní výběr:	<i>Český statistický úřad</i>
Reprezentativita:	<i>Obyvatelstvo ČR ve věku od 15 let</i>
Počet dotázaných:	<i>1049</i>
Počet tazatelů:	<i>248</i>
Metoda sběru dat:	<i>Osobní rozhovor tazatele s respondentem</i>
Výzkumný nástroj:	<i>Standardizovaný dotazník</i>
Otázky:	<i>EV.4, EV.6, EV.7, EU.102</i>
Zveřejněno dne:	<i>22. července 2014</i>
Zpracovala:	<i>Naděžda Čadová</i>

V červnovém šetření se CVVM zabývalo problematikou nezaměstnanosti. Součástí šetření byl i blok otázek mapující názory občanů na současnou úroveň nezaměstnanosti v naší zemi, na její další vývoj, na důvod nezaměstnanosti a na obtížnost nalezení nové práce v místě bydliště.

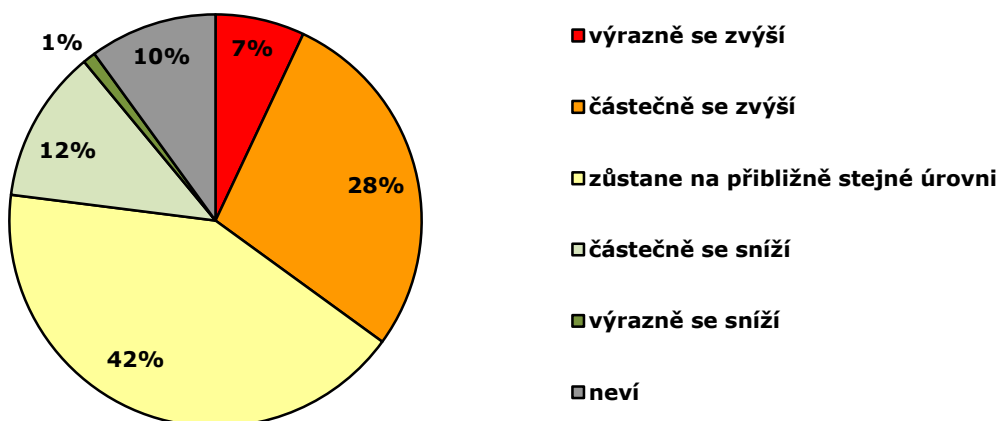
Jak ukazuje graf 1, dvě třetiny dotázaných (67 %) považují současnou míru nezaměstnanosti za příliš vysokou. Další více než čtvrtina českých občanů (27 %) ji vnímá jako přiměřenou a 2 % jako příliš nízkou. 4 % oslovených pak v otázce nezaujala žádný postoj.



Graf 1: Hodnocení současné úrovně nezaměstnanosti¹ (v %)

Zdroj: CVVM SOÚ AV ČR, v.v.i., Naše společnost 2. – 9. 6. 2014, 1049 respondentů starších 15 let, osobní rozhovor.

Za příliš vysokou označovali nezaměstnanost častěji lidé hodnotící svoji životní úroveň jako špatnou, obyvatelé nejmenších obcí (do 800 obyvatel), respondenti z Jihomoravského kraje a dotázaní, kteří se sami zařadili na levou stranu politického spektra, zejména pak příznivci KSČM. Za přiměřenou považovali nezaměstnanost častěji respondenti hodnotící svoji životní úroveň jako dobrou, občané s vysokoškolským stupněm dosaženého vzdělání a lidé radící se na pravou stranu politického spektra, konkrétně pak lidé, kteří by v případných volbách do Poslanecké sněmovny odevzdali svůj hlas TOP 09 nebo ANO.

Graf 2: Vývoj nezaměstnanosti v nejbližších dvou letech² (v %)

Zdroj: CVVM SOÚ AV ČR, v.v.i., Naše společnost 2. – 9. 6. 2014, 1049 respondentů starších 15 let, osobní rozhovor.

Šetření rovněž ukázalo (viz graf 2), že mezi českými občany převládá názor, že nezaměstnanost v České republice zůstane v příštích 2 letech přibližně na stejné úrovni.

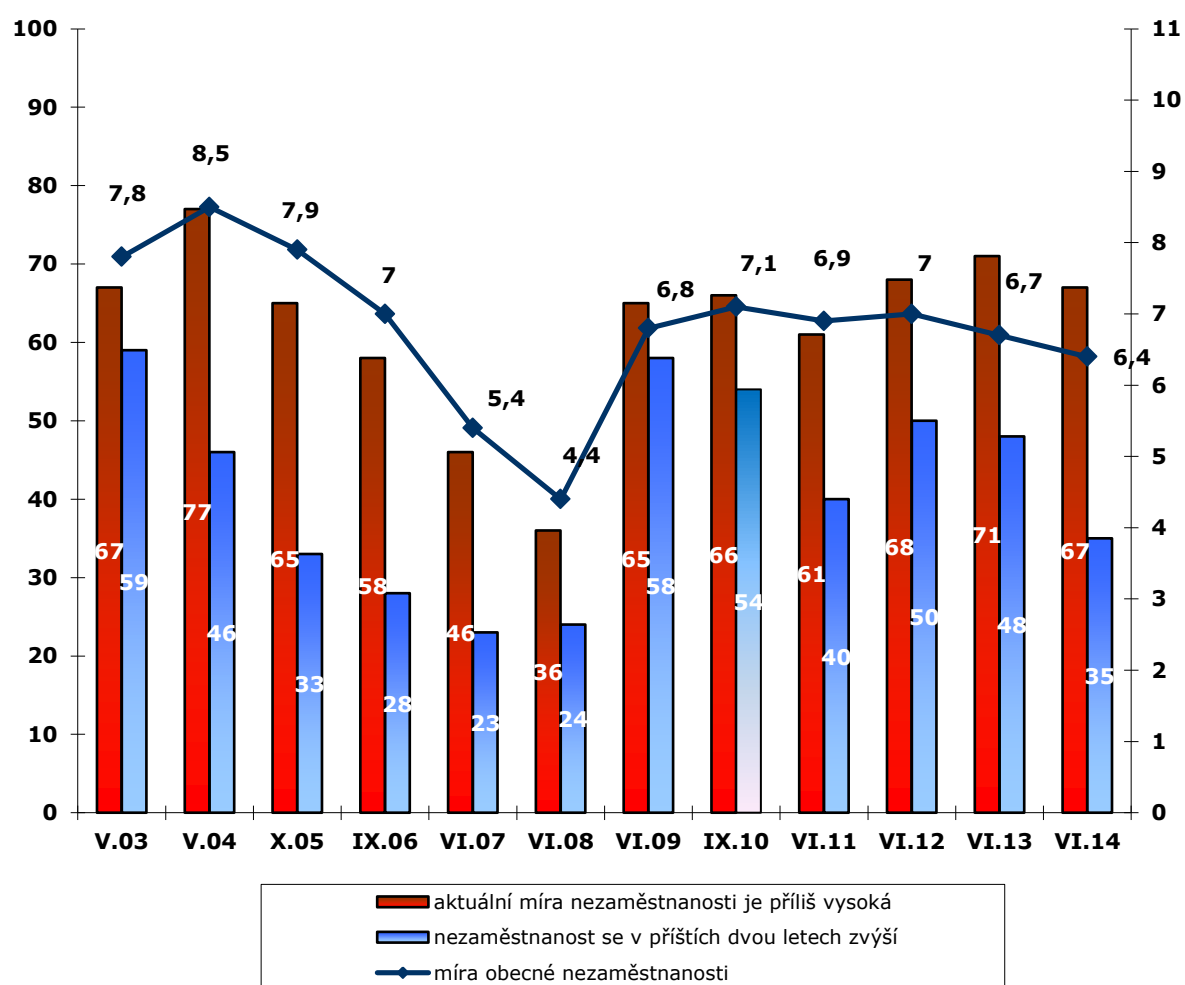
¹ Znění otázky: „Považujete současnou úroveň nezaměstnanosti v ČR za příliš nízkou, přiměřenou, příliš vysokou?“

² Znění otázky: „Jak se bude podle Vás vyvíjet nezaměstnanost v ČR v nejbližších dvou letech?“
Možnosti odpovědí: výrazně se zvýší, částečně se zvýší, zůstane přibližně na stejné úrovni, částečně se sníží, výrazně se sníží.

úrovni. K tomuto názoru se přiklonilo 42 % dotázaných. Více než třetina oslovených (35 %) se domnívá, že nezaměstnanost v příštích 2 letech poroste, více než desetina českých občanů (13 %) je ale optimistická a očekává pokles nezaměstnanosti. Další desetina oslovených (10 %) nedokázala vývoj nezaměstnanosti v příštích 2 letech odhadnout a zvolila odpověď „nevím“.

Podrobnější analýza ukázala, že relativně skeptičtěji budoucí vývoj v tomto ohledu vidí především dotázaní se špatnou životní úrovní a ti, kdo aktuální nezaměstnanost vnímají jako příliš vysokou. Názor, že nezaměstnanost zůstane v příštích 2 letech na přibližně stejné úrovni, se častěji objevoval mezi lidmi považujícími současnou míru nezaměstnanosti za přiměřenou a dotázanými s vysokoškolským stupněm dosaženého vzdělání.

Graf 3: Subjektivní hodnocení a očekávání vývoje nezaměstnanosti v porovnání s vývojem obecné míry nezaměstnanosti (časové srovnání v %)



Pozn. 1: Hodnocení aktuální míry nezaměstnanosti zahrnuje odpověď „příliš vysoká“ (viz graf 1), výhled nezaměstnanosti v příštích dvou letech pak zahrnuje odpovědi „výrazně + částečně se zvýší“ (viz graf 2).

Pozn. 2: Údaje o míře nezaměstnanosti představují obecnou míru nezaměstnanosti 15-64letých.

Zdroj: CVVM SOÚ AV ČR, v.v.i., Naše společnost a Český statistický úřad.

Časové srovnání hodnocení aktuální míry nezaměstnanosti a očekávání jejího vývoje v následujících dvou letech (viz graf 3) ukazuje, že v letech 2004 až 2008

se subjektivní vnímání nezaměstnanosti i očekávání dalšího vývoje poměrně plynule zlepšovala spolu s tím, jak klesala i reálná míra obecné nezaměstnanosti. V roce 2009 v reakci na ekonomickou krizi spojenou i s faktickým zvýšením nezaměstnanosti se v obou ohledech mínění veřejnosti naopak razantně zhoršilo, což potvrdil výzkum z roku 2010, který se výsledkově od předešlého příliš nelišil. Zatímco v roce 2011 došlo mírnému snížení podílu těch, kteří považují míru nezaměstnanosti za příliš vysokou, v roce 2012 došlo opět ke zvýšení (o 7 procentních bodů oproti roku 2011, tedy v podstatě na úroveň let 2009 a 2010). V letech 2012 a 2013 bylo hodnocení aktuální míry nezaměstnanosti i hodnocení jejího dalšího vývoje prakticky shodné, v aktuálním výzkumu hodnotili dotázaní současnou míru nezaměstnanosti mírně lépe (názor, že nezaměstnanost je příliš vysoká vyjádřilo o 4 procentní body méně respondentů než před rokem), výrazně pozitivnější jsou především očekávání budoucího vývoje, když další růst nezaměstnanosti očekává o 13 procentních bodů méně lidí než v loňském roce. Očekávání dalšího vývoje nezaměstnanosti je tak nejoptimističtější od roku 2008.

Při srovnání veřejného mínění s oficiální statistikou, tedy mírou obecné nezaměstnanosti, kterou poskytuje ČSÚ, vidíme, že veřejné mínění je v tomto ohledu velmi citlivé i na jakékoliv výkyvy na trhu práce a velmi přesně je kopíruje.

Další otázka šetření se zaměřila na to, co je podle mínění lidí převládajícím důvodem nezaměstnanosti u nás, zda jde o důsledek toho, že lidé nechtějí pracovat, nebo zda je to dáno tím, že nemohou sehnat práci, která by jim vyhovovala, případně že nemohou sehnat jakoukoli práci bez ohledu na své preference. Jak ukazují výsledky v grafu 4, dvě pětiny českých občanů (39 %) se domnívají, že většina nezaměstnaných si není schopna sehnat vhodnou práci, třetina (34 %) pak vyjádřila názor, že většina nezaměstnaných nemůže sehnat vůbec žádnou práci. Téměř čtvrtina českých občanů (23 %) se domnívá, že nezaměstnaní jednoduše nemají zájem pracovat.

Odpověď, že většina nezaměstnaných nemůže najít vůbec žádnou práci, častěji zmiňovali lidé, kteří jsou v současnosti, nebo byli někdy v minulosti nezaměstnaní, respondenti považující svoji životní úroveň za špatnou, dotázaní s nižším stupněm dosaženého vzdělání (základní vzdělání, nebo střední vzdělání bez maturity, případně lidé vyučení), obyvatelé Olomouckého a Plzeňského kraje a respondenti, kteří se sami zařadili na levou stranu politického spektra. Názor, že nezaměstnaní nemohou sehnat vůbec žádnou práci, se rovněž častěji objevoval mezi respondenty hodnotícími současnou úroveň nezaměstnanosti jako příliš vysokou a těmi, kteří očekávají její další zhoršování. Názor, že nezaměstnaným se nedaří sehnat vhodnou práci, byl častější mezi obyvateli Prahy, lidmi s vysokoškolským vzděláním a dotázanými označujícími svoji životní úroveň jako dobrou. Naopak nechuť pracovat jako hlavní příčinu toho, že lidé nepracují, uváděli častěji dotázaní řadící se na pravou stranu politického spektra a ti, kdo považují současnou míru nezaměstnanosti za přiměřenou.

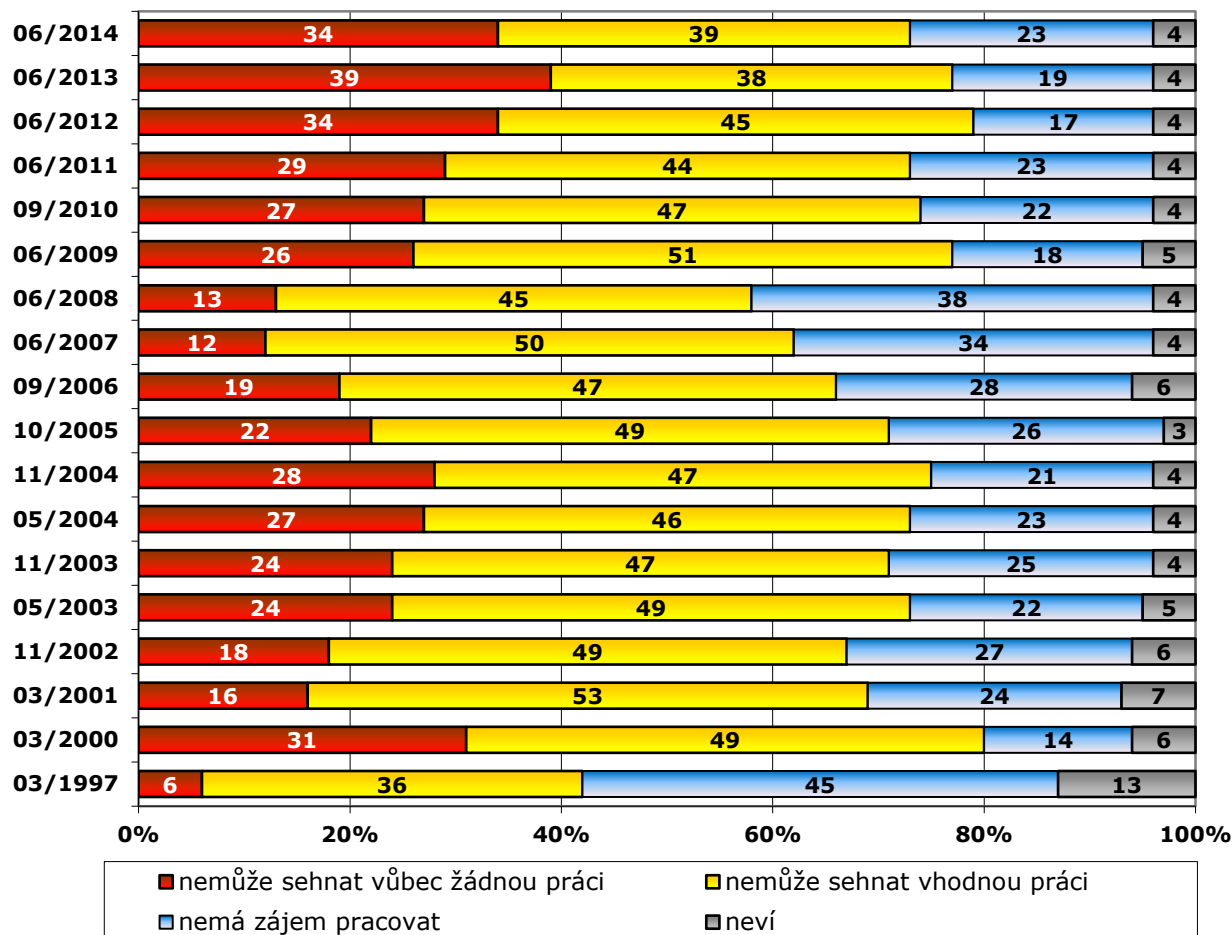
Z časového srovnání výsledků u této otázky (viz graf 4) je zřejmé, že v období od roku 2004 do roku 2008 docházelo k postupnému zvyšování podílu těch, kdo si mysleli, že hlavním důvodem nezaměstnanosti je nechuť nezaměstnaných pracovat. V roce 2009 nastal v tomto hledu prudký obrat, když se tento podíl meziročně snížil o 20 procentních bodů ve prospěch obou variant nechtěné nezaměstnanosti, přičemž výrazněji se tento růst projevil u podílu těch, kteří tvrdí, že nezaměstnaní většinou nemohou sehnat vůbec žádnou práci. Rozložení



odpovědí zůstalo v následujících dvou letech, tedy v roce 2010 a 2011, v zásadě stejné. V letech 2012 a 2013 pak dále přibývalo těch, kteří se klonili k názoru, že většina nezaměstnaných nemůže sehnat vůbec žádnou práci.

V aktuálním šetření naopak došlo k poklesu podílu respondentů, kteří si myslí, že nezaměstnaní nemohou sehnat žádnou práci (o 5 procentních bodů) a naproti tomu k nárůstu podílu těch, kteří příčinu nezaměstnanosti vidí v neochotě nezaměstnaných pracovat (o 4 procentní body).

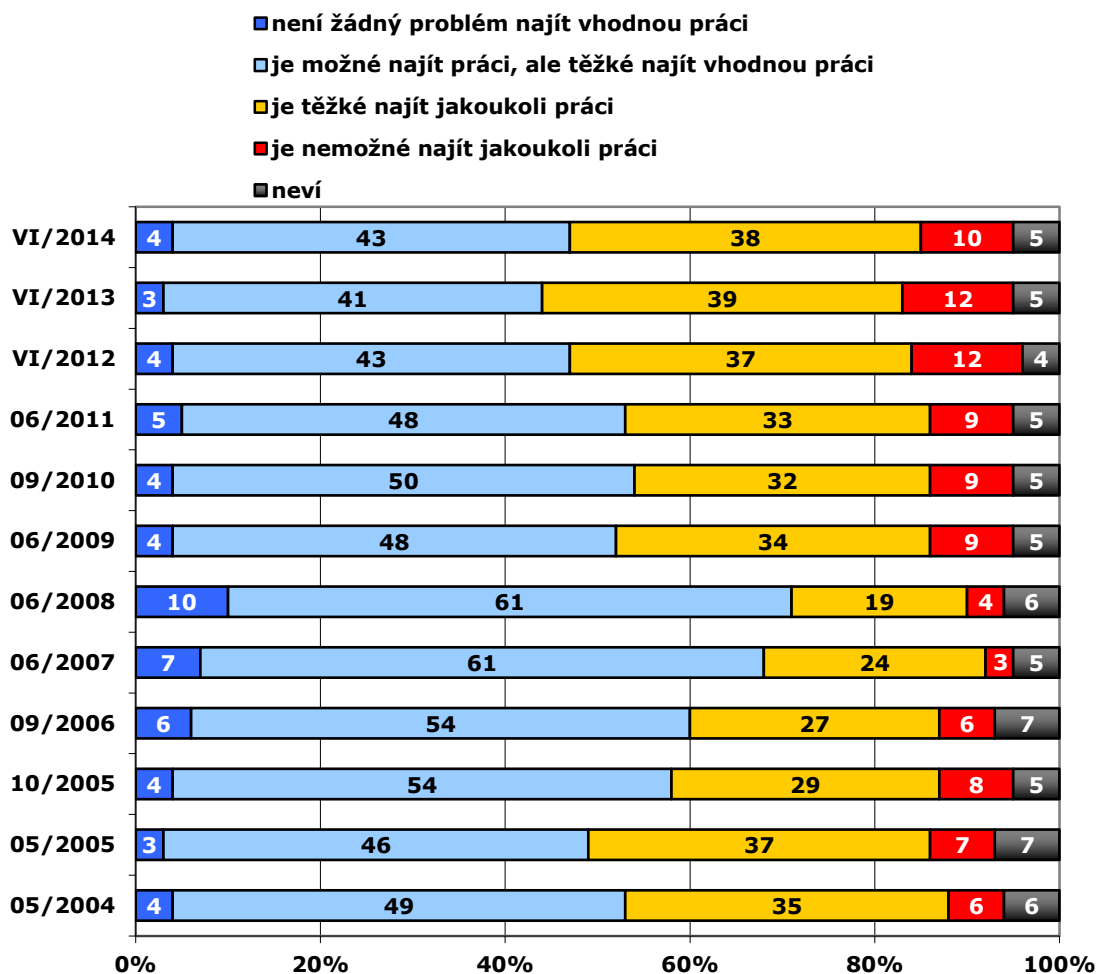
Graf 4: Myslíte si, že většina nezaměstnaných...³(v %)



Zdroj: CVVM SOÚ AV ČR, v.v.i., *Naše společnost 2.* – 9. 6. 2014, 1049 respondentů starších 15 let, osobní rozhovor.

Všechny dotázané jsme dále požádali, aby se pokusili popsat situaci na trhu práce v místě jejich bydliště. Téměř polovina českých občanů (48 %) považuje nalezení jakékoliv práce v místě bydliště za těžké až nemožné (38 % to označilo za těžké, 10 % za nemožné). Naopak pouze 4 % dotázaných se domnívalo, že najít vhodnou práci není žádný problém a 43 % respondentů nalezení vhodné práce označilo za možné.

³ Znění otázky: „Řekl byste, že většina nezaměstnaných u nás nemůže sehnat vhodnou práci, nemůže sehnat vůbec žádnou práci, nemá zájem pracovat?“

Graf 5: Situace na pracovním trhu v místě bydliště⁴ (v %)

Zdroj: CVVM SOÚ AV ČR, v.v.i., *Naše společnost 2.* – 9. 6. 2014, 1049 respondentů starších 15 let, osobní rozhovor.

Jak je zřejmé z výsledků zachycených v grafu 5, do roku 2008 vykazovalo hodnocení situace na trhu práce v místě bydliště pozvolný nárůst pozitivních výroků. Podobně jako u předchozích otázek i zde ovšem došlo v roce 2009 k výraznému propadu, který následující dva výzkumy potvrdily. Od roku 2012 dochází k dalšímu propadu v hodnocení šancí na nalezení práce. V aktuálním výzkumu naopak dochází k mírnému obratu, kdy celkový podíl pozitivních odpovědí vzrostl o 3 procentní body.

Situaci na pracovním trhu v místě bydliště hodnotí pozitivněji lidé, kteří nikdy nebyli nezaměstnaní, současnou úroveň nezaměstnanosti považují za přiměřenou, neočekávají její další nárůst a myslí si, že většina nezaměstnaných nemůže sehnat vhodnou práci, nebo nemá zájem pracovat. Pozitivnímu hodnocení se dále častěji přiklonili obyvatelé Prahy, dotázaní s vysokoškolským stupněm dosaženého vzdělání, dobrou životní úroveň, podnikatelé, pracující ve vedoucích funkcích a ti, kteří se na škále politické orientace zařadili k pravici. Názor, že nalezení práce v místě bydliště je těžké až nemožné, častěji zastávali

⁴ Znění otázky: „Jak byste popsal situaci na pracovním trhu v místě Vašeho bydliště? Myslíte si, že není žádný problém najít si vhodnou práci, je možné najít práci, ale je těžké najít vhodnou práci, je těžké najít jakoukoli práci, je nemožné najít jakoukoli práci?“

respondenti s nižším stupněm dosaženého vzdělání (lidé se základním vzděláním, vyučení a se středním vzděláním bez maturity), obyvatelé Ústeckého, Libereckého a Moravskoslezského kraje, dotázaní hodnotící svoji životní úroveň jako špatnou, respondenti řadí se na levou stranu politického spektra a ti, kdo mají s nezaměstnaností osobní zkušenost. Lidé kriticky hodnotí situaci na pracovním trhu v místě svého bydliště, rovněž častěji označovali současnou míru nezaměstnanosti za vysokou, vyjadřovali obavy z jejího dalšího nárůstu a soudili, že většina nezaměstnaných nemůže sehnat vůbec žádnou práci.