

## Důvěra ústavním institucím v únoru 2015

### Technické parametry

Výzkum:	<i>Naše společnost, v15-02</i>
Realizátor:	<i>Centrum pro výzkum veřejného mínění, Sociologický ústav AV ČR, v.v.i.</i>
Projekt:	<i>Naše společnost – projekt kontinuálního výzkumu veřejného mínění CVVM SOÚ AV ČR, v.v.i.</i>
Termín terénního šetření:	<i>2. – 9. února 2015</i>
Výběr respondentů:	<i>Kvótní výběr</i>
Kvóty:	<i>Kraj (oblasti NUTS 3), velikost místa bydliště, pohlaví, věk, vzdělání</i>
Zdroj dat pro kvótní výběr:	<i>Český statistický úřad</i>
Reprezentativita:	<i>Obyvatelstvo ČR ve věku od 15 let</i>
Počet dotázaných:	<i>1069</i>
Počet tazatelů:	<i>248</i>
Metoda sběru dat:	<i>Osobní rozhovor tazatele s respondentem – kombinace dotazování PAPI a CAPI</i>
Výzkumný nástroj:	<i>Standardizovaný dotazník</i>
Otázky:	<i>PI. 1, PS. 1</i>
Zveřejněno dne:	<i>20. února 2015</i>
Zpracoval:	<i>Daniel Kunštát</i>

V reprezentativním šetření CVVM SOÚ AV ČR, v.v.i., byla v únoru 2015 vybraným občanům položena otázka, zda důvěřují jednotlivým ústavním institucím.<sup>1</sup> Sledování důvěry ústavním institucím je pravidelnou součástí našich šetření, což nám umožňuje mapovat vývoj názorů veřejnosti v dlouhodobém časovém horizontu.

**Tabulka 1:** Důvěra obyvatel ústavním institucím (v %)

DŮVĚRA	II/14	III/14	IV/14	V/14	VI/14	IX/14	X/14	XI/14	XII/14	I/15	II/15
Prezident	43	49	49	50	52	55	58	37	34	44	44
Vláda	38	45	42	45	47	45	49	45	44	47	49
Poslanecká sněmovna	31	35	32	34	35	34	34	34	29	37	36
Senát	33	33	30	34	33	33	31	32	30	35	35
Krajské zastupitelstvo	44	42	41	42	40	45	40	44	40	46	46
Obecní zastupitelstvo	64	62	63	60	60	60	58	-	62	63	66
Starosta	65	61	61	62	60	59	57	-	62	62	65
Hejtman	40	38	37	38	38	41	36	41	38	42	42

Poznámka: Hodnoty v tabulce jsou součtem odpovědí „rozhodně důvěřuje“ a „spíše důvěřuje“. Dopočet do 100 % tvoří odpovědi „spíše nedůvěřuje“ a „rozhodně nedůvěřuje“ a odpověď „nevím“.

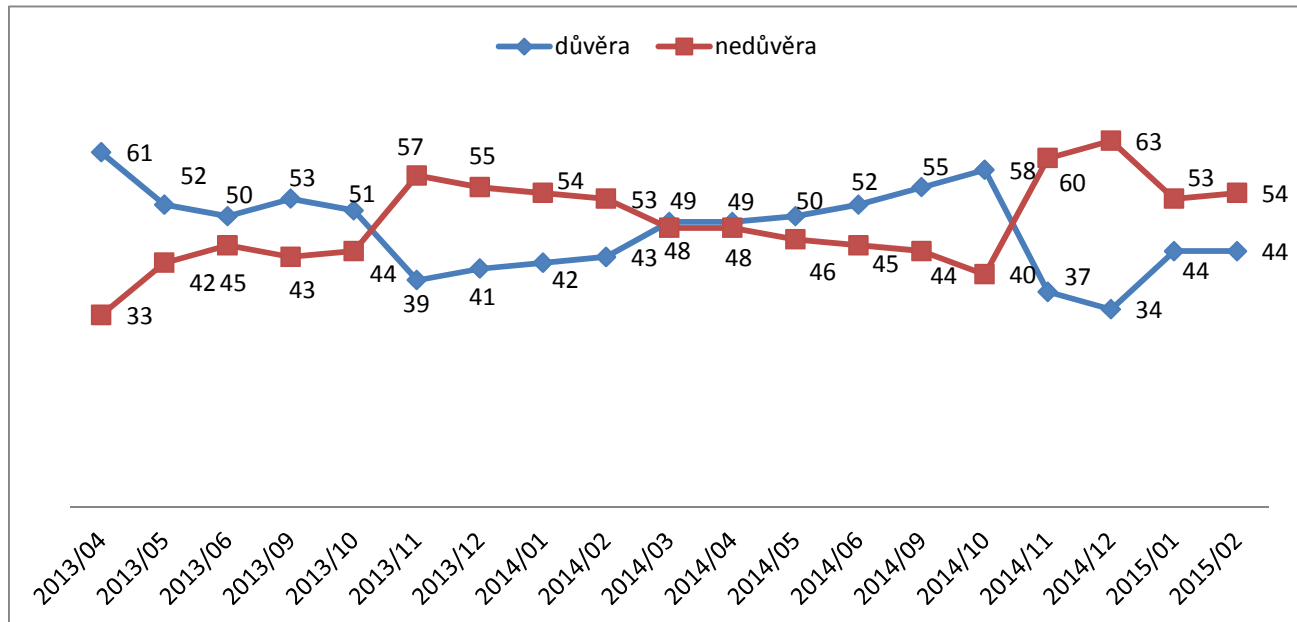
Zdroj: CVVM SOÚ AV ČR, v.v.i., Naše společnost 2. – 9. února 2015, 1069 respondentů starších 15 let, osobní rozhovor.

<sup>1</sup> Otázka: „Řekněte, prosím, důvěřujete prezidentovi republiky, vládě, Poslanecké sněmovně PČR, Senátu PČR, svému krajskému zastupitelstvu, svému obecnímu zastupitelstvu, starostovi Vaší obce či městské části, hejtmanovi vašeho kraje (primátorovi, pokud žijete v Praze)?“

V únorovém šetření nedošlo ve srovnání s předešlým měřením v hodnocení pravidelně sledovaných ústavních institucí k žádným zásadním změnám.

Prezidentovi republiky důvěřuje 44 % respondentů, tedy stejně jako v lednovém šetření. *Prezidentovi častěji důvěřují respondenti starší 60 let, ekonomicky neaktivní, důchodci, lidé, kteří se politicky zařazují na levici a levý střed a příznivci ČSSD a KSČM.*

**Graf 1:** Vývoj důvěry/nedůvěry v prezidenta (v %, duben 2013 – únor 2015)



Zdroj: CVVM SOÚ AV ČR, v.v.i., Naše společnost 2. – 9. února 2015, 1069 respondentů starších 15 let, osobní rozhovor.

Vládě Bohuslava Sobotky důvěřuje bezmála polovina (49 %) dotázaných, tedy zhruba stejně jako v posledním šetření. *Vládě častěji důvěřovali zejména dotázaní s dobrou životní úrovní, řadoví zaměstnanci a nadprůměrné důvěře se vláda přirozeně těší také mezi přívrženci koaličních stran (ČSSD, ANO a KDU-ČSL), naopak u potenciálních voličů pravice (zejména ODS a TOP 09) ale i mezi příznivci KSČM je její podpora výrazně nižší.*

Důvěru Poslanecké sněmovně vyslovilo 36 %, Senátu pak 35 % dotázaných. Ani u obou parlamentních komor nedošlo oproti lednovému šetření k žádným změnám. *Senátu i Poslanecké sněmovně častěji důvěřují dotázaní s dobrou životní úrovní, ekonomicky aktivní a potenciální voliči ČSSD a ANO.*

O něco vyšší prestiž mají lokální reprezentace: krajským zastupitelstvům vyjádřilo důvěru 46 % respondentů, dvě třetiny dotázaných (66 %) důvěřují svému obecnímu zastupitelstvu. *Mezi klíčovými sociodemografickými skupinami dotázaných nelze v pohledu na krajská obecní zastupitelstva nalézt zásadnější difference s výjimkou poněkud vyšší důvěry mezi respondenty s dobrou životní úrovní.*

Důvěryhodnost osob stojících v čele obecních a krajských samospráv v zásadě přesně kopíruje míru důvěry, kterou mezi občany požívají obecní, resp. krajská zastupitelstva: svému starostovi tak důvěřuje 65 % dotázaných, hejtmanovi 42 %.

Opakovaně byla sledována také důvěra dalším institucím, konkrétně České národní bance a Národnímu bezpečnostnímu úřadu.<sup>2</sup> Přehled výsledků včetně srovnání s předcházejícími výzkumy přináší tabulka 2.

<sup>2</sup> Otázka: „Řekněte, prosím, důvěřujete České národní bance, Národnímu bezpečnostnímu úřadu?“

**Tabulka 2: Důvěra dalším institucím (v %)**

DŮVĚRA	IV/06	IV/07	II/08	II/09	XII/09	II/10	IV/11	XII/13	VI/14	II/15
Česká národní banka	66	61	59	60	60	66	66	38	50	41
Národní bezpečnostní úřad	-	-	-	-	-	-	42	-	-	48

Poznámka: Hodnoty v tabulce jsou součtem odpovědí „rozhodně důvěřuje“ a „spíše důvěřuje“. Dopočet do 100 % tvoří odpovědi „spíše nedůvěřuje“ a „rozhodně nedůvěřuje“ a odpověď „nevím“.

Zdroj: CVVM SOÚ AV ČR, v.v.i., Naše společnost 2. – 9. 2. 2015, 1069 respondentů starších 15 let, osobní rozhovor.

České národní bance v současnosti důvěřuje 41 % obyvatel ČR starších 15 let. V tomto případě došlo oproti minulému výzkumu v červnu loňského roku k významnému snížení podílu důvěřujících o 9 procentních bodů. Národnímu bezpečnostnímu úřadu deklaruje důvěru necelá polovina (48 %) dotázaných, což představuje v porovnání s minulým šetřením v roce 2011 nárůst o 6 procentních bodů.

V rámci šetření byla zjišťována také spokojenost se současnou politickou situací v naší zemi.<sup>3</sup> Výsledky a časové srovnání nabízí tabulka 3.

**Tabulka 3: Spokojenost/nespokojenost se současnou politickou situací v ČR (v %)**

	I/14	II/14	III/14	IV/14	V/14	VI/14	IX/14	X/14	XI/14	XII/14	I/15	II/15
Spokojen	10	13	13	13	16	17	17	18	17	15	19	21
Ani spokojen, ani nespokojen	28	33	36	34	38	36	35	33	31	33	36	37
Nespokojen	60	51	49	50	44	44	46	46	49	49	42	40

Poznámka: Hodnoty v tabulce jsou součtem odpovědí „rozhodně spokojen“ a „spíše spokojen“, resp. „spíše nespokojen“ a „rozhodně nespokojen“. Dopočet do 100 % tvoří odpověď „nevím“.

Zdroj: Výzkumy CVVM SOÚ AV ČR, v.v.i., Naše společnost.

Spokojenost se současnou politickou situací vyjádřila více než pětina (21%) respondentů, což potvrzuje trend mírného nárůstu spokojenosti s politickou situací v povolebním období. Ani spokojena, ani nespokojena se cítí být více než třetina obyvatel ČR (37 %). Nespokojenost s politickou situací v současnosti vyjadřují dvě pětiny dotázaných (40 %). Zbytek respondentů zvolil variantu „nevím“. *Spokojenější s politickou situací jsou častěji mladí lidé do 29 let, respondenti s dobrou životní úrovní a příznivci ANO a KDU-ČSL. Vyšší nespokojenost naopak častěji vyjadřují dotázaní se špatnou životní úrovní, lidé starší 60 let a potenciální voliči KSČM.*

<sup>3</sup> Otázka: „Zamysleli-li se nad celkovou současnou politickou situací v České republice, řekl byste, že jste s ní velmi spokojen, spíše spokojen, ani spokojen, ani nespokojen, spíše nespokojen, velmi nespokojen?“