

Důvěra ústavním institucím v dubnu 2015

Technické parametry

Výzkum:	<i>Naše společnost, v15-04</i>
Realizátor:	<i>Centrum pro výzkum veřejného mínění, Sociologický ústav AV ČR, v.v.i.</i>
Projekt:	<i>Naše společnost – projekt kontinuálního výzkumu veřejného mínění CVVM SOÚ AV ČR, v.v.i.</i>
Termín terénního šetření:	<i>4. – 13. dubna 2015</i>
Výběr respondentů:	<i>Kvótní výběr</i>
Kvóty:	<i>Kraj (oblasti NUTS 3), velikost místa bydliště, pohlaví, věk, vzdělání</i>
Zdroj dat pro kvótní výběr:	<i>Český statistický úřad</i>
Reprezentativita:	<i>Obyvatelstvo ČR ve věku od 15 let</i>
Počet dotázaných:	<i>1011</i>
Počet tazatelů:	<i>235</i>
Metoda sběru dat:	<i>Osobní rozhovor tazatele s respondentem – kombinace dotazování PAPI a CAPI</i>
Výzkumný nástroj:	<i>Standardizovaný dotazník</i>
Otázky:	<i>PI. 1, PS. 1</i>
Zveřejněno dne:	<i>24. dubna 2015</i>
Zpracoval:	<i>Daniel Kunštát</i>

V reprezentativním šetření CVVM SOÚ AV ČR, v.v.i., byla v dubnu 2015 vybraným občanům položena otázka, zda důvěřují jednotlivým ústavním institucím.¹ Sledování důvěry ústavním institucím je pravidelnou součástí našich šetření, což nám umožňuje mapovat vývoj názorů veřejnosti v dlouhodobém časovém horizontu.

Tabulka 1: Důvěra obyvatel ústavním institucím (v %)

DŮVĚRA	IV/14	V/14	VI/14	IX/14	X/14	XI/14	XII/14	I/15	II/15	III/15	IV/15
Prezident	49	50	52	55	58	37	34	44	44	47	47
Vláda	42	45	47	45	49	45	44	47	49	45	46
Poslanecká sněmovna	32	34	35	34	34	34	29	37	36	32	34
Senát	30	34	33	33	31	32	30	35	35	33	35
Krajské zastupitelstvo	41	42	40	45	40	44	40	46	45	45	44
Obecní zastupitelstvo	63	60	60	60	58	-	62	63	66	66	64
Starosta	61	62	60	59	57	-	62	62	65	64	63
Hejtman	37	38	38	41	36	41	38	42	42	42	41

Poznámka: Hodnoty v tabulce jsou součtem odpovědí „rozhodně důvěřuje“ a „spíše důvěřuje“. Dopočet do 100 % tvoří odpovědi „spíše nedůvěřuje“ a „rozhodně nedůvěřuje“ a odpověď „nevím“.

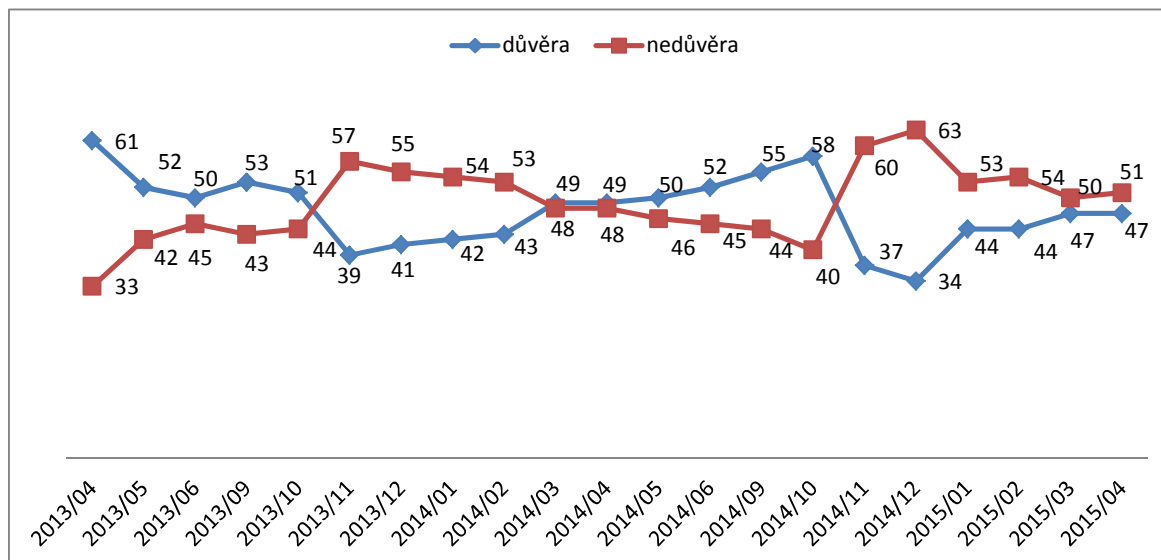
Zdroj: CVVM SOÚ AV ČR, v.v.i., Naše společnost 4. – 13. dubna 2015, 1011 respondentů starších 15 let, osobní rozhovor.

¹ Otázka: „Řekněte, prosím, důvěřujete prezidentovi republiky, vládě, Poslanecké sněmovně PČR, Senátu PČR, svému krajskému zastupitelstvu, svému obecnímu zastupitelstvu, starostovi vaší obce či městské části, hejtmanovi vašeho kraje (primátorovi, pokud žijete v Praze)?“

V dubnovém šetření nedošlo ve srovnání s předešlým měřením v hodnocení pravidelně sledovaných ústavních institucí k žádným zásadním změnám.

Prezidentovi republiky důvěřuje 47 % respondentů, tedy shodně jako v březnovém šetření. *Prezidentovi častěji důvěřují respondenti starší 60 let, ekonomicky neaktivní, důchodci, lidé, kteří se politicky zařazují na levici a levý střed a příznivci ČSSD a KSČM.*

Graf 1: Vývoj důvěry/nedůvěry v prezidenta (v %, duben 2013 – duben 2015)



Zdroj: Výzkumy CVVM SOÚ AV ČR, v.v.i., Naše společnost.

Vládě Bohuslava Sobotky důvěřuje bezmála polovina (46 %) dotázaných, což je přibližně stejně jako v posledním šetření. *Vládě častěji důvěřovali zejména dotázaní s dobrou životní úrovní, řadoví zaměstnanci a nadprůměrné důvěře se vlada přirozeně těší také mezi přívrženci koaličních stran (ČSSD, ANO a KDU-ČSL), naopak u potenciálních voličů pravice (zejména ODS a TOP 09) ale i mezi příznivci KSČM je její podpora výrazně nižší.*

Důvěru Poslanecké sněmovně vyslovilo 34 %, Senátu pak 35 % dotázaných. Také u obou parlamentních komor se oproti minulému šetření jedná o pohyby v rámci statistické chyby. *Senátu i Poslanecké sněmovně častěji důvěřují dotázaní s dobrou životní úrovní, ekonomicky aktivní a potenciální voliči ČSSD a ANO.*

O něco vyšší prestiž mají lokální reprezentace: krajským zastupitelstvům vyjádřilo důvěru 44 % respondentů, téměř dvě třetiny dotázaných (64 %) důvěřují svému obecnímu zastupitelstvu. *Mezi klíčovými sociodemografickými skupinami dotázaných nelze v pohledu na krajská a obecní zastupitelstva nalézt zásadnější diference s výjimkou poněkud vyšší důvěry mezi respondenty s dobrou životní úrovní. Svému obecnímu zastupitelstvu také častěji důvěřují lidé z menších obcí (do 2 000 obyvatel).*

Důvěryhodnost osob stojících v čele obecních a krajských samospráv v zásadě přesně kopíruje míru důvěry, kterou mezi občany požívají obecní, resp. krajská zastupitelstva: svému starostovi tak důvěřuje 63 % dotázaných, hejtmanovi 41 %. Oproti předchozímu šetření z března 2015 nedošlo ani zde k žádnému statisticky významnému posunu.

V rámci šetření byla zjišťována také spokojenost se současnou politickou situací v naší zemi.² Aktuální výsledky a časové srovnání nabízí tabulka 2.

Tabulka 2: Spokojenost/nespokojenost se současnou politickou situací v ČR (v %)

	III/14	IV/14	V/14	VI/14	IX/14	X/14	XI/14	XII/14	I/15	II/15	III/15	IV/15
Spokojen	13	13	16	17	17	18	17	15	19	21	19	19
Ani spokojen, ani nespokojen	36	34	38	36	35	33	31	33	36	37	35	36
Nespokojen	49	50	44	44	46	46	49	49	42	41	43	42

Poznámka: Hodnoty v tabulce jsou součtem odpovědí „rozhodně spokojen“ a „spíše spokojen“, resp. „spíše nespokojen“ a „rozhodně nespokojen“. Dopočet do 100 % tvoří odpověď „nevím“.

Zdroj: Výzkumy CVVM SOÚ AV ČR, v.v.i., Naše společnost.

Spokojenost se současnou politickou situací vyjádřila necelá pětina (19 %) respondentů, což potvrzuje výsledky z předešlých dvou šetření. Ani spokojena, ani nespokojena se cítí být více než třetina obyvatel ČR (36 %). Nespokojenost s politickou situací v současnosti vyjadřují více než dvě pětiny dotázaných (42 %). Zbytek respondentů zvolil variantu „nevím“. *Spokojenější s politickou situací jsou častěji mladí lidé do 29 let, respondenti s dobrou životní úrovní a příznivci ANO a KDU-ČSL. Vyšší nespokojenost naopak častěji vyjadřují dotázaní se špatnou životní úrovní, lidé starší 60 let a potenciální voliči KSČM.*

² Otázka: „Zamysleli-li se nad celkovou současnou politickou situací v České republice, řekl byste, že jste s ní velmi spokojen, spíše spokojen, ani spokojen, ani nespokojen, spíše nespokojen, velmi nespokojen?“