



**Centrum pro výzkum veřejného mínění  
Sociologický ústav AV ČR, v.v.i.**

Jilská 1, Praha 1  
Tel.: 286 840 129

E-mail: jarmila.pilecka@soc.cas.cz

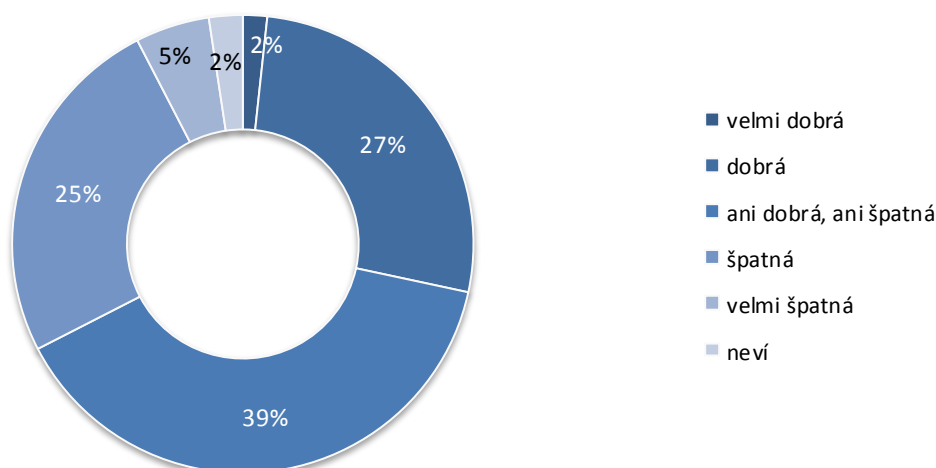
**Občané o hospodářské situaci ČR a o životní úrovni svých domácností –  
listopad 2015**

Technické parametry

Výzkum:	Naše společnost, v15-11
Realizátor:	CVVM, Sociologický ústav AV ČR, v.v.i.
Projekt:	Naše společnost – projekt kontinuálního výzkumu veřejného mínění CVVM SOÚ AV ČR, v.v.i.
Termín terénního šetření:	2. – 9. 11. 2015
Výběr respondentů:	Kvótní výběr
Kvóty:	Kraj (oblasti NUTS 3), velikost místa bydliště, pohlaví, věk, vzdělání
Zdroj dat pro kvótní výběr:	Český statistický úřad
Reprezentativita:	Obyvatelstvo ČR ve věku od 15 let
Počet dotázaných:	1054
Počet tazatelů:	220
Metoda sběru dat:	Osobní rozhovor tazatele s respondentem – kombinace dotazování PAPI a CAPI
Výzkumný nástroj:	Standardizovaný dotazník
Otázky:	EV.10, IDE.1
Zveřejněno dne:	2. prosince 2015
Zpracovala:	Jarmila Pilecká

Součástí listopadového šetření CVVM SOÚ AV ČR, v.v.i., byly i otázky týkající se hodnocení současné ekonomické situace v ČR a hodnocení životní úrovně domácností.

Graf 1: Hodnocení současné ekonomické situace v ČR (%)<sup>1</sup>



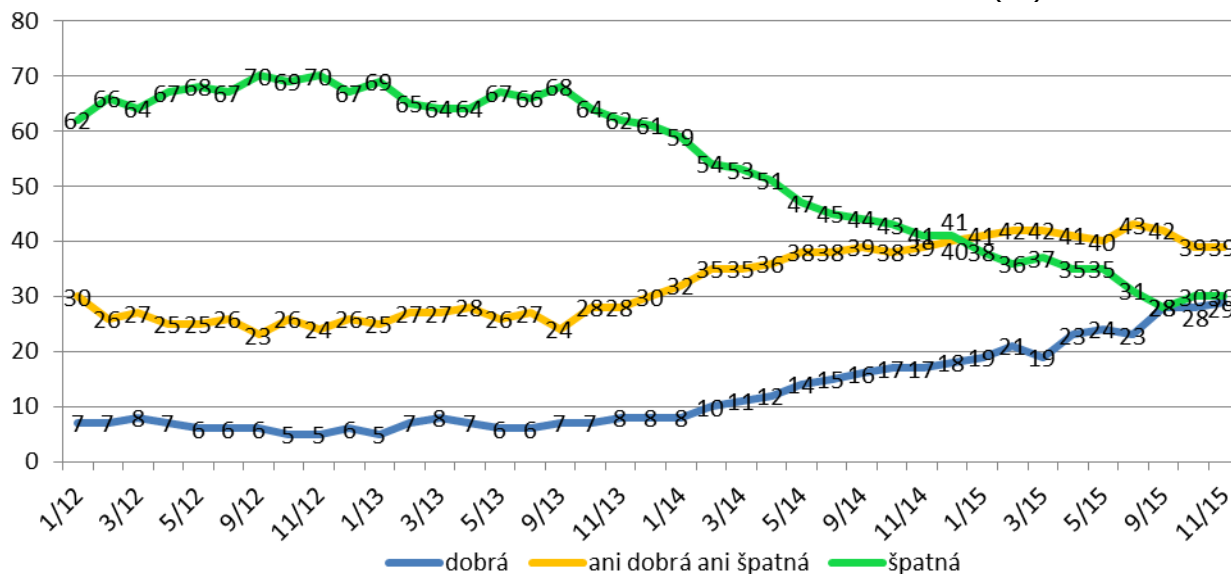
Zdroj: CVVM SOÚ AV ČR, v.v.i., Naše společnost 2. – 9. 11. 2015, 1054 respondentů starších 15 let, osobní rozhovor.

<sup>1</sup> Znění otázky: „Jak byste hodnotil současnou ekonomickou situaci v naší zemi? Je podle Vás velmi dobrá, dobrá, ani dobrá, ani špatná, špatná, velmi špatná.“



Nejdříve se zaměříme na názory týkající se současné ekonomické situace ČR (Graf 1). Z grafu vidíme, že čtvrtina (25 %) respondentů považuje českou ekonomickou situaci za „špatnou“. Jako „velmi špatnou“ ji pak hodnotí 5 % české veřejnosti. Oproti tomu jako „velmi dobrou“ ji shledávají 2 % dotázaných a jako „dobrou“ více než čtvrtina (27 %) české veřejnosti. Necelé dvě pětiny (39 %) se pak pohybují ve svém hodnocení na pomezí a vidí ekonomickou situaci jako „ani dobrou, ani špatnou“. Zbývající 2 % dotázaných nevyjádřila jasný názor a odpověděla možností „nevím“.

Graf 2: Hodnocení současné ekonomické situace v ČR – časové srovnání (%)



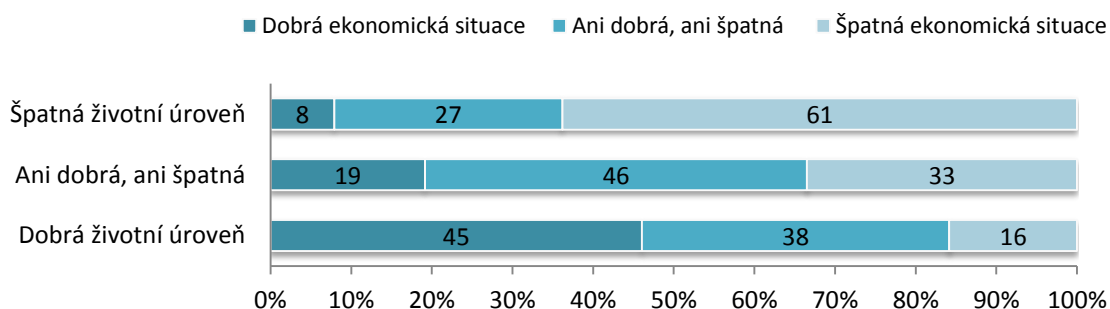
Pozn.: Dopočet do 100 % tvoří odpovědi „nevím“, kategorie „dobrá“ zahrnuje součet podílů „velmi dobrá“ a „dobrá“, kategorie „špatná“ je součtem podílů „špatná“ a „velmi špatná“.  
Zdroj: CVVM SOÚ AV ČR, v.v.i., Naše společnost.

Časové srovnání, které nabízí Graf 2, ukazuje, že při porovnání s předcházejícím šetřením z října 2015 jsou listopadové výsledky poměrně stabilní a nedochází k razantním změnám. K posledním větším změnám v hodnocení celkové ekonomické situace došlo zhruba v polovině roku 2015, kdy docházelo k výraznějšímu poklesu pesimistického hodnocení od května do září (o 7 procentních bodů) a zvýšení kladného hodnocení mezi červem a zářím 2015 (o 5 procentních bodů). Z grafu dále vidíme, že současnému stavu rozložení hodnocení předcházela dlouhodobý pokles negativního hodnocení ekonomického stavu a to zhruba od září 2013 (68 procentních bodů oproti současným 30 procentním bodům). Této změně šel naproti pozvolný vzestup pozitivního hodnocení (s rozdílem o 22 procentních bodů k současnosti), nejmarkantnější změny v nárůstu proběhly zhruba v posledním roce, a to přibližně o 10 procentních bodů. Spíše neutrální hodnocení „ani dobrý, ani špatný“ zaznamenalo také pozvolný nárůst, není ovšem tak výrazný jako u předešlé kategorie (zvýšení o 15 procentních bodů).

Pokud se podíváme na souvislosti hodnocení celkové ekonomické situace ČR s charakteristikami občanů, zjistíme, že míra kladného hodnocení této situace narůstá se zlepšující se subjektivně hodnocenou životní úrovní respondenta (viz Graf 3). Stejně tak se stoupající celkovou spojeností se svým životem a spokojeností se současnou politickou situací mají respondenti tendenci vidět optimističtěji celkovou ekonomickou situaci. Kladně hodnotící lidé i více důvěřují vládě. Z hlediska sebezařazení na pravolevé škále politické orientace ti, kteří směřují svoje preference k pravici a pravému středu, jsou obecně více spokojeni

s ekonomickou situací v ČR. Pokud jde o stranické preference, nejpesimističtější vidí tuto situaci stoupenci KSČM, kladně ji naopak hodnotí především příznivci ANO. Celkově se k optimističtějšímu vidění ekonomické situace přiklání vysoce kvalifikovaní odborníci nebo vedoucí pracovníci. Naopak pesimističtější jsou spíše nezaměstnaní, důchodci a lidé na pozicích nekvalifikovaných dělnických profesí. Kladné hodnocení má tendenci klesat s věkem a stoupat se zvyšujícím se dosaženým vzděláním.

Graf 3: Hodnocení současné ekonomické situace v ČR podle životní úrovně domácnosti (%)

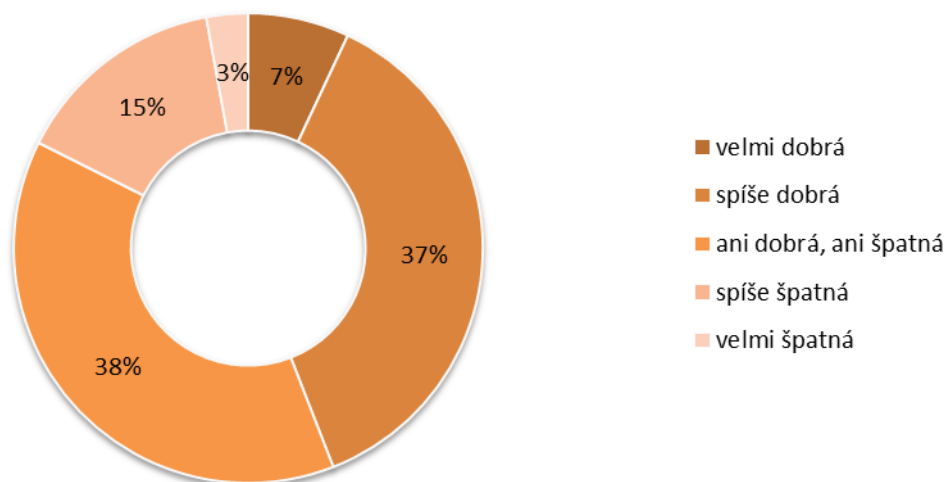


Pozn.: Dopočet do 100 % tvoří odpovědi „neví“, kategorie „dobrá“ zahrnuje součet podílů „velmi dobrá“ a „dobrá“, kategorie „špatná“ je součtem podílů „špatná“ a „velmi špatná“.

Zdroj: CVVM SOÚ AV ČR, v.v.i., Naše společnost 7. – 14. 9. 2015, 994 respondentů starších 15 let, osobní rozhovor.

Druhá otázka se týkala hodnocení životní úrovně samotných domácností, v nichž respondenti žijí.

Graf 4: Subjektivní hodnocení životní úrovně vlastní domácnosti<sup>2</sup> (%)

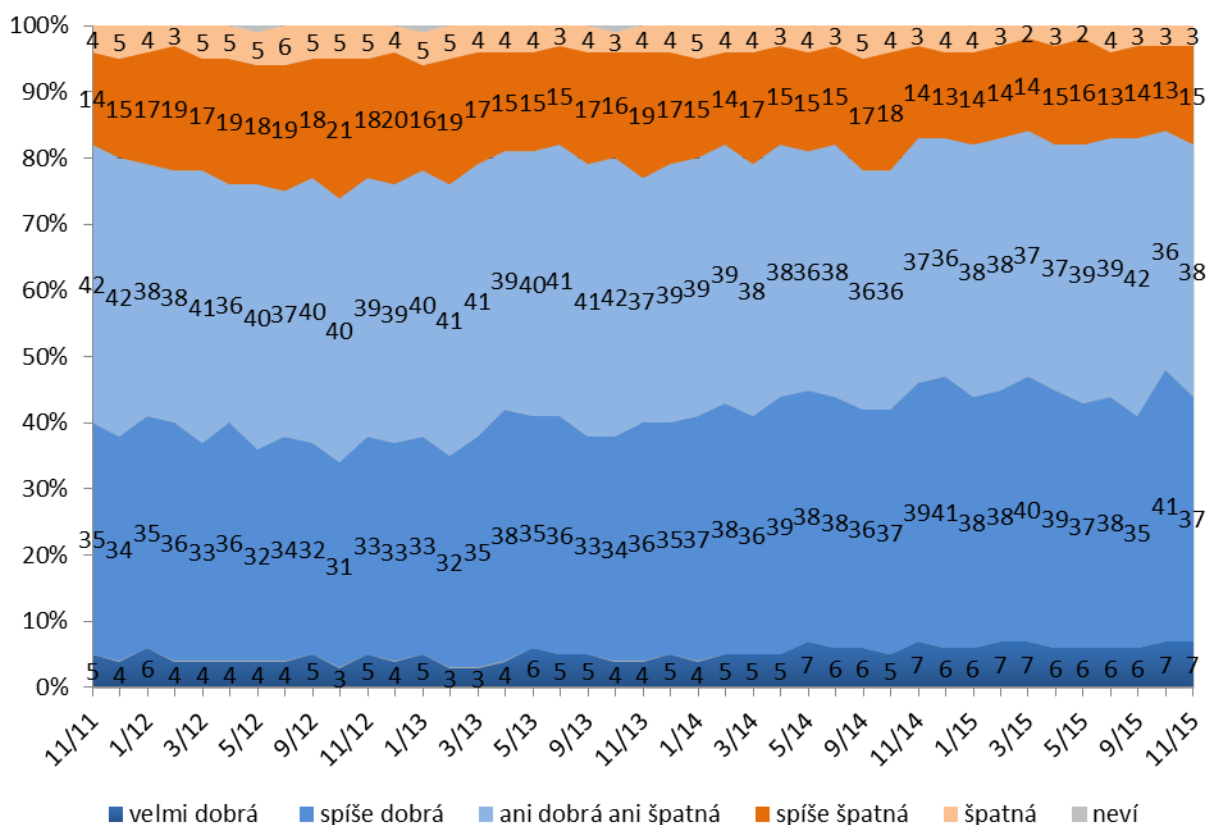


Zdroj: CVVM SOÚ AV ČR, v.v.i., Naše společnost 2. – 9. 11. 2015, 1054 respondentů starších 15 let, osobní rozhovor.

<sup>2</sup> Znění otázky: „Považujete životní úroveň Vaší domácnosti za velmi dobrou, za spíše dobrou, ani dobrou, ani špatnou, za spíše špatnou, nebo za velmi špatnou?“

Rozložení respondentů zobrazené v Grafu 4 ukazuje, že 44 % lidí označuje svoji vlastní životní úroveň za „dobrou“, z toho 7 % ji vidí jako „velmi dobrou“ a 37 % jako „spíše dobrou“. Oproti tomu jako „špatnou“ hodnotí svoji životní úroveň domácnosti necelá pětina občanů (18 %). Přičemž „velmi špatnou“ životní úroveň uvádí 3 % dotázaných a 15 % „spíše špatnou“. Necelé dvě pětiny lidí (38 %) se pak, dle vlastního vyjádření, pohybuje na rozmezí a hodnotí svoji životní úroveň jako „ani špatnou, ani dobrou“.

Graf 5: Subjektivní hodnocení životní úrovně vlastní domácnosti – časové srovnání (%)



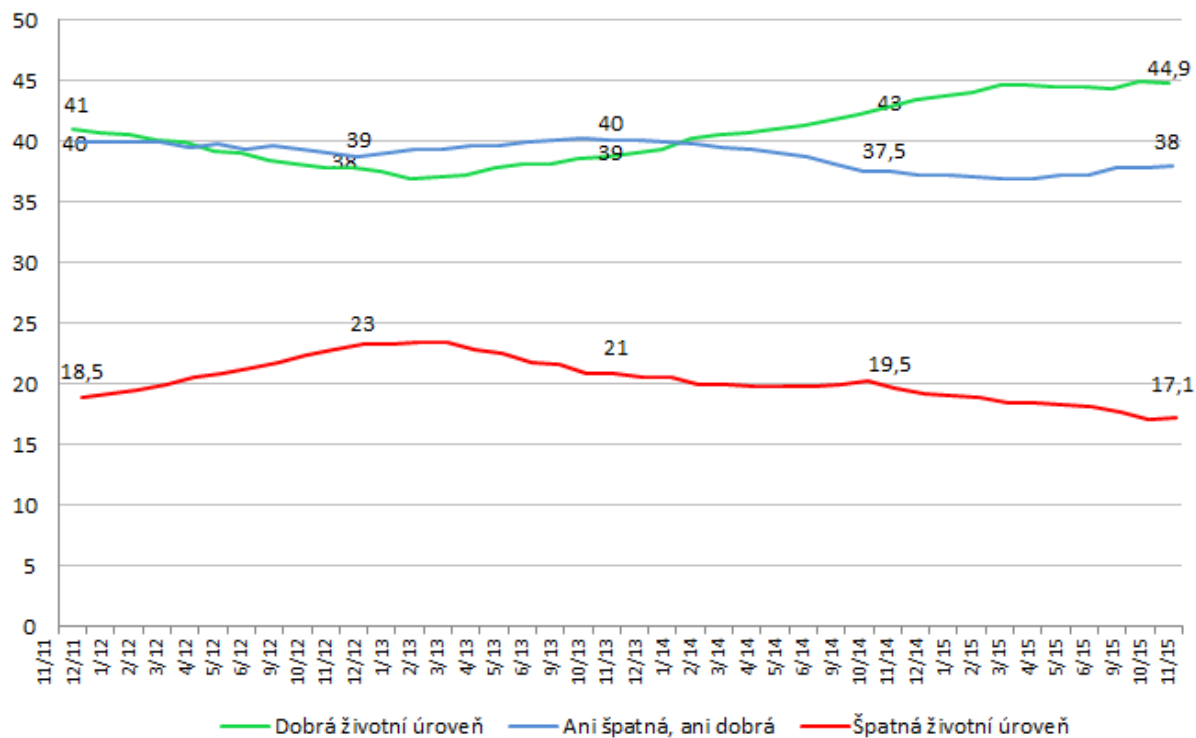
Zdroj: CVVM SOÚ AV ČR, v.v.i., Naše společnost.

Časové srovnání zachycené v Grafu 5 ukazuje, že v porovnání s předchozím měsícem došlo k poklesu příznivého hodnocení o 4 procentní body (z 48 % na 44 %). Porovnáme-li stávající situaci s listopadovými výsledky z roku 2011, vidíme, že rozložení hodnocení je velmi podobné a nejsou zde výraznější změny. Celkově z grafu vidíme, že k určitým posunům z hlediska časové proměnlivosti dochází, nejedná se však o nějak razantní změny.

Jasněji je vidět dlouhodobý vývoj subjektivního hodnocení životní úrovně domácnosti znázorněn v Grafu 6, který zachycuje klouzavé průměry souhrnných podílů tohoto hodnocení vždy z posledních 10 měření, což je standardní počet výzkumů realizovaných CVVM během roku v rámci projektu Naše společnost. Z grafu vidíme, že hodnocení životní úrovně jako dobré má tendenci k pravidelnému růstu od února 2013, kdy dosahoval nejnižší hodnoty za znázorněné období (37 %), do jara 2015. Jeho roční průměr tedy postupně vzrůstal až k současným necelým 45 % (44,9 %). Zhruba na této hodnotě se

v posledních měsících ustaluje a pohybuje se kolem hodnoty 44 %. Zároveň můžeme sledovat pokles negativního hodnocení, které plynule klesá od února 2013, kdy jeho podíl dosahoval 23,5 %, k současným 17,1 %. Středové hodnocení „ani dobrá, ani špatná“ zaznamenalo v roce 2014 mírný pokles ze standartních hodnot kolem 40 % z minulých let na 37,5 %. Klouzavý průměr se ovšem během roku 2015 začal zvyšovat a dospěl až k současným 38 %.

Graf 6: Subjektivní hodnocení životní úrovně vlastní domácnosti – časové srovnání (průměry procentních podílů za období 12 měsíců)



Zdroj: CVVM SOÚ AV ČR, v.v.i., Naše společnost.

Dobrá ekonomická situace se ukazuje jako důležitá pro celkovou spokojenost se životem, stejně tak lidé spokojení se svojí ekonomickou situací hodnotí kladně současnou politickou situaci. Jako „špatnou“ hodnotí svoji životní úroveň především stoupenci KSČM naopak jako „dobrou“ příznivci TOP 09, ODS a ANO. Obecně příznivě hodnotí životní úroveň své domácnosti lidé, kteří se na pravolevé škále zařazují k pravici či pravého středu, lidé s vysokoškolským vzděláním, mladí a lidé v produktivním věku, podnikatelé, OSVČ, vedoucí pracovníci, studenti a lidé, kteří věří vládě. Méně příznivě pak vidí svoji životní úroveň lidé, kteří se na pravolevé škále zařazují k levici či levému středu, rozvedení a ovdovělí, nezaměstnaní a důchodci, lidé starší šedesáti let a respondenti, kteří nevěří vládě.