

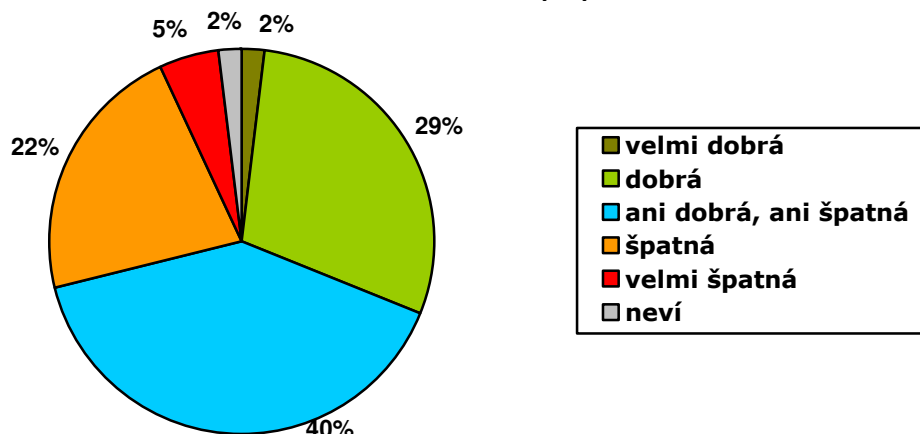
## Občané o hospodářské situaci ČR a o životní úrovni svých domácností – duben 2016

### Technické parametry

Výzkum:	Naše společnost, v16-04
Realizátor:	CVVM, Sociologický ústav AV ČR, v.v.i.
Projekt:	Naše společnost – projekt kontinuálního výzkumu veřejného mínění CVVM SOÚ AV ČR, v.v.i.
Termín terénního šetření:	4. – 11. 4. 2016
Výběr respondentů:	Kvótní výběr
Kvóty:	Kraj (oblasti NUTS 3), velikost místa bydliště, pohlaví, věk, vzdělání
Zdroj dat pro kvótní výběr:	Český statistický úřad
Reprezentativita:	Obyvatelstvo ČR ve věku od 15 let
Počet dotázaných:	1063
Počet tazatelů:	249
Metoda sběru dat:	Osobní rozhovor tazatele s respondentem – kombinace dotazování PAPI a CAPI
Výzkumný nástroj:	Standardizovaný dotazník
Otázky:	EV.10, IDE.1
Zveřejněno dne:	29. dubna 2016
Zpracoval:	Jan Červenka

V dubnovém šetření CVVM SOÚ AV ČR, v.v.i., položilo všem dotázaným dvě otázky týkající se hodnocení současné ekonomické situace v ČR a hodnocení životní úrovně jejich domácností.

Graf 1: Hodnocení současné ekonomické situace v ČR (%)<sup>1</sup>

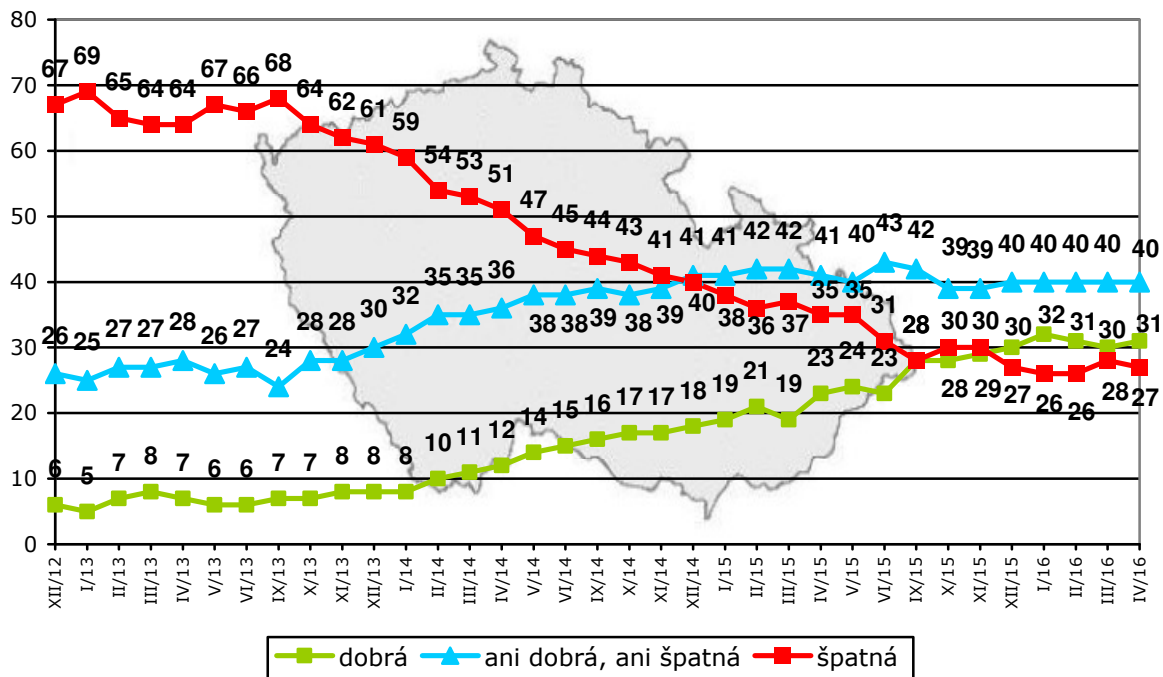


Zdroj: CVVM SOÚ AV ČR, v.v.i., Naše společnost 4. – 11. 4. 2016, 1063 respondentů starších 15 let, osobní rozhovor.

<sup>1</sup> Znění otázky: „Jak byste hodnotil současnou ekonomickou situaci v naší zemi? Je podle Vás velmi dobrá, dobrá, ani dobrá, ani špatná, špatná, velmi špatná.“

Z výsledku šetření vyplývá (viz graf 1), že necelá třetina (31 %) české veřejnosti hodnotí současnou ekonomickou situaci v zemi pozitivně, když 2 % ji označila za „velmi dobrou“ a 29 % za „dobrou“. Více než čtvrtina lidí (27 %) hodnotí současnou ekonomickou situaci nepříznivě, když 22 % ji charakterizovalo jako „špatnou“ a 5 % jako „velmi špatnou“. Dvě pětiny (40 %) lidí pak považují současnou ekonomickou situaci v ČR za „ani dobrou, ani špatnou“. Zbývající 2 % oslovených se k tomuto dotazu nedokázala vyjádřit a zvolila odpověď „nevím“.

Graf 2: Hodnocení současné ekonomické situace v ČR – časové srovnání (%)



Pozn.: Dopočet do 100 % tvoří odpovědi „nevím“, kategorie „dobrá“ zahrnuje součet podílů „velmi dobrá“ a „dobrá“, kategorie „špatná“ je součtem podílů „špatná“ a „velmi špatná“.

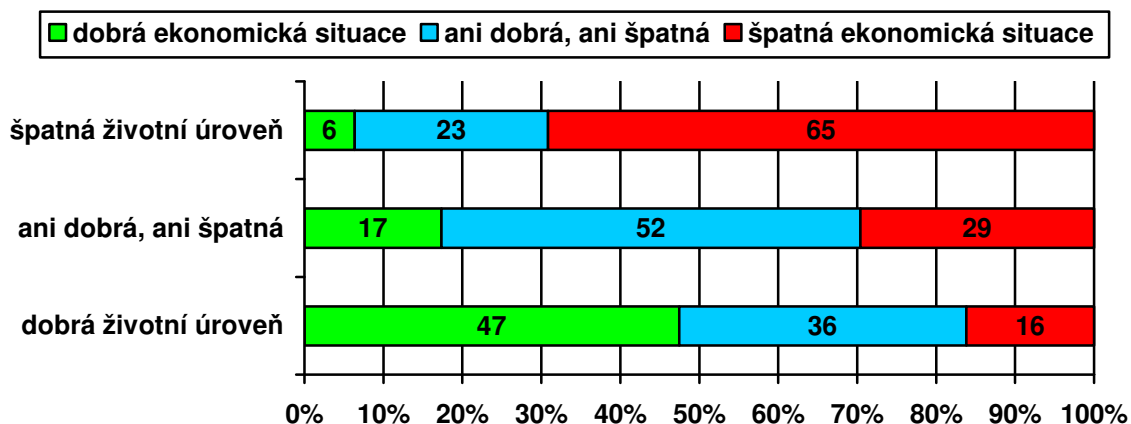
Zdroj: CVVM SOÚ AV ČR, v.v.i., Naše společnost.

Z časového srovnání, které nabízí graf 2, vyplývá, že oproti předchozímu šetření z března 2016 se hodnocení statisticky významně nezměnilo, přičemž od září loňského roku se hodnocení ekonomické situace v ČR pohybuje na úrovni, která je statisticky srovnatelná s výsledky aktuálního výzkumu. Přitom do té doby se po celé dva roky hodnocení ekonomické situace prakticky kontinuálně zlepšovalo, přičemž podíl kritického hodnocení je v současnosti o 41 procentních bodů nižší a podíl příznivého hodnocení o 24 procentních bodů vyšší než v září 2013. Aktuální hodnocení ekonomické situace se přitom významně neliší od svého historického maxima zaznamenaného v lednu letošního roku.

Podrobnější analýza ukázala, že optimismus v hodnocení současné ekonomické situace narůstá se zlepšující se subjektivně hodnocenou životní úrovní respondenta (viz graf 3) a rovněž s příjmem, spokojeností s životem, spokojeností s politickou situací a také s nejvyšším stupněm dokončeného vzdělání. Relativně optimističtější se o ekonomické situaci vyjadřují podnikatelé se zaměstnanci, vysoce kvalifikovaní odborníci nebo vedoucí pracovníci, Pražané, dotázaní, kteří se politicky jednoznačně řadí na pravici, z hlediska stranických preferencí zejména stoupenci ANO a v menší míře i ČSSD a dotázaní, kteří důvěřují vládě. Naopak kritičtějšími v tomto směru jsou nezaměstnaní, lidé z Ústeckého kraje, respondenti z obcí do 800 obyvatel, z obcí a měst od 2 do 5

tisíc obyvatel nebo z měst od 30 do 80 tisíc obyvatel, rozhodnutí nevolí a ti, kdo vládě nedůvěřují.

Graf 3: Hodnocení současné ekonomické situace v ČR podle životní úrovně domácnosti (%)

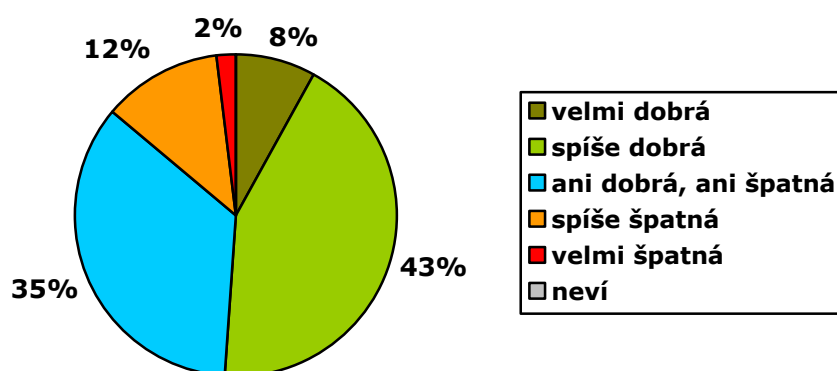


Pozn.: Dopočet do 100 % tvoří odpovědi „neví“, kategorie „dobrá“ zahrnuje součet podílů „velmi dobrá“ a „dobrá“, kategorie „špatná“ je součtem podílů „špatná“ a „velmi špatná“.

Zdroj: CVVM SOÚ AV ČR, v.v.i., Naše společnost 4. – 11. 4. 2016, 1063 respondentů starších 15 let, osobní rozhovor.

Druhá otázka se týkala hodnocení životní úrovně samotných domácností, v nichž respondenti žijí.

Graf 4: Subjektivní hodnocení životní úrovně vlastní domácnosti<sup>2</sup> (%)



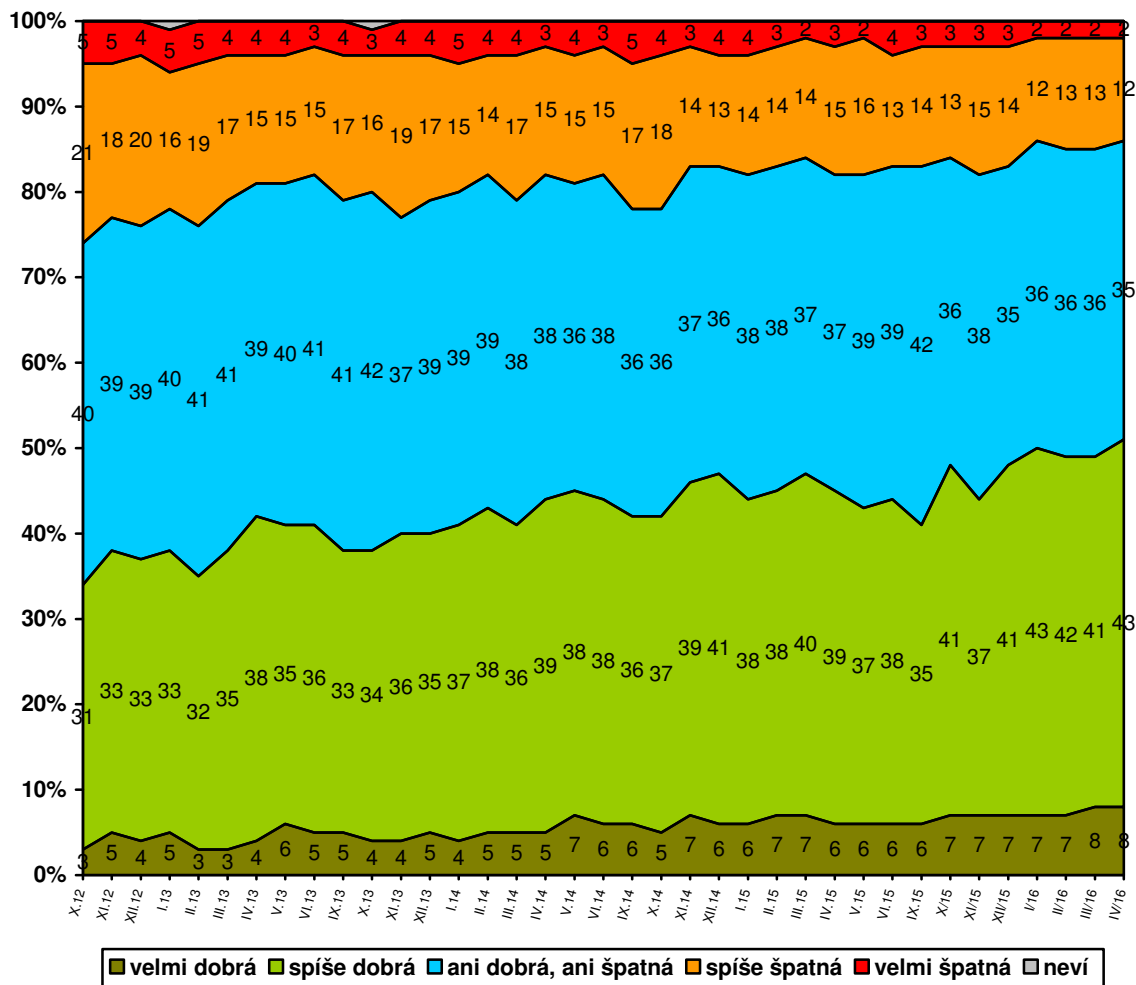
Zdroj: CVVM SOÚ AV ČR, v.v.i., Naše společnost 4. – 11. 4. 2016, 1063 respondentů starších 15 let, osobní rozhovor.

Jak ukazují výsledky v grafu 4, asi polovina (51 %) lidí má podle vlastního vyjádření dobrou životní úroveň své domácnosti, z toho 8 % ji hodnotí jako „velmi dobrou“ a 43 % jako „spíše dobrou“. Naopak za špatnou považuje životní

<sup>2</sup> Znění otázky: „Považujete životní úroveň Vaší domácnosti za velmi dobrou, za spíše dobrou, ani dobrou, ani špatnou, za spíše špatnou, nebo za velmi špatnou?“

úroveň své domácnosti 14 % občanů, když 12 % ji označilo za „spíše špatnou“ a 2 % za „velmi špatnou“. Více než třetina (35 %) pak životní úroveň své domácnosti charakterizuje jako „ani dobrou, ani špatnou“.

Graf 5: Subjektivní hodnocení životní úrovně vlastní domácnosti – časové srovnání (%)



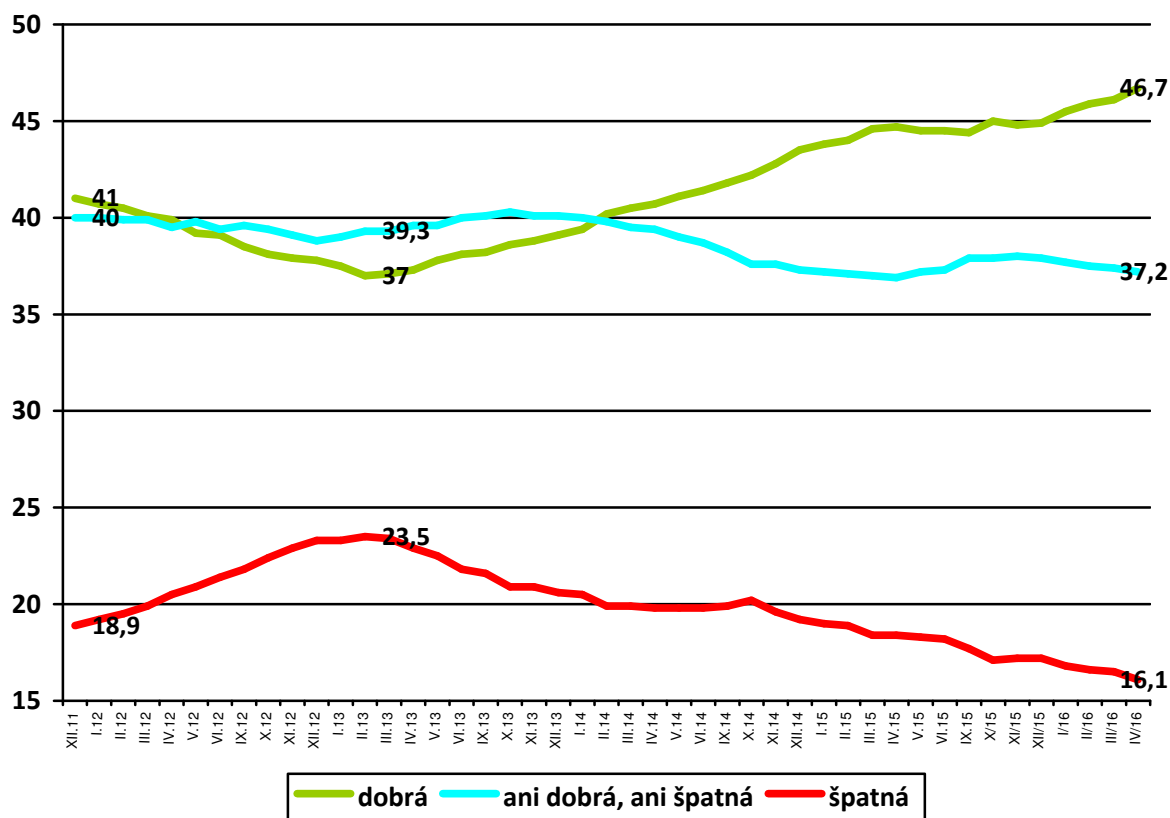
Zdroj: CVVM SOÚ AV ČR, v.v.i., Naše společnost.

Jak ukazují údaje zachycené v grafu 5, oproti předchozímu výzkumu z března 2016 se hodnocení životní úrovně domácnosti významně nezměnilo. V porovnání s výsledkem zaznamenaným o rok dříve v dubnu 2015, kdy podíl příznivého hodnocení životní úrovně vlastní domácnosti dosahoval 45 %, podíl nepříznivého činil 18 % a variantu hodnocení „ani dobrá, ani špatná“ tehdy zvolilo 37 % respondentů, je aktuální hodnocení mírně lepší (podíl příznivého hodnocení se o 6 procentních bodů zvýšil, podíl nepříznivého hodnocení naopak o 4 procentní body poklesl).

Pokud jde o dlouhodobější trend vývoje subjektivního hodnocení životní úrovně vlastní domácnosti, ten poněkud zřetelněji zachycuje graf 6 ukazující klouzavé průměry souhrnných podílů tohoto hodnocení vždy z posledních 10 měření, což je standardní počet výzkumů realizovaných CVVM během roku v rámci projektu Naše společnost. Od února 2013 až do jara 2015 lze vidět v podstatě nepřerušovaný vzestup podílu příznivého hodnocení, jehož roční průměr

se postupně zvýšil z 37 % rovných na více než 44 %. Tento trend vzestupu příznivého hodnocení se následně zastavil, ale v říjnu opět vzrostl a dosáhl svého maxima 45 %, na kterém se v posledním čtvrtletí roku 2015 ustálil, aby od počátku letošního roku opět začal růst, přičemž aktuálně dosahuje 46,7 %, což je i nové historické maximum. K dalšímu poklesu naopak došlo u podílu negativního hodnocení, jež dosahuje v průměru z posledních deseti měření 16,1 %, což je historické minimum. Hodnocení „ani dobrá, ani špatná“ v průměru posledních deseti měření činí 37,2 %.

Graf 6: Subjektivní hodnocení životní úrovně vlastní domácnosti – časové srovnání (průměry procentních podílů za období 12 měsíců)



Zdroj: CVVM SOÚ AV ČR, v.v.i., Naše společnost.

Hodnocení životní úrovně se zlepšuje s rostoucím příjmem či stupněm dokončeného vzdělání respondenta a rovněž s rostoucí spokojeností s životem, jakož i s ekonomickou a politickou situací, naopak mírně se zhoršuje s věkem. K lidem lépe hodnotícím svou životní úroveň patří podnikatelé se zaměstnanci, vysoce kvalifikovaní odborníci nebo vedoucí pracovníci, potenciální voliči ANO či TOP 09, ti, kdo se na pravolevé škále politické orientace hlásí jednoznačně k pravici, a respondenti důvěřující vládě. Skupiny vnímající svou životní úroveň méně příznivě tvoří především důchodci, nezaměstnaní, stoupenci KSČM, rozhodnutí nevoliči, lidé, kteří sami sebe na škále levice-pravice politicky řadí jednoznačně k levici, a dotázaní, kteří nedůvěřují vládě.