



**Centrum pro výzkum veřejného mínění
Sociologický ústav AV ČR, v.v.i.**
Jilská 1, Praha 1
Tel.: +420 210 310 585
E-mail: nadezda.cadova@soc.cas.cz

Názory veřejnosti na členství České republiky v Evropské unii – duben 2016

Technické parametry

<i>Výzkum:</i>	<i>Naše společnost, v16-04</i>
<i>Realizátor:</i>	<i>Centrum pro výzkum veřejného mínění, Sociologický ústav AV ČR, v.v.i.</i>
<i>Projekt:</i>	<i>Naše společnost – projekt kontinuálního výzkumu veřejného mínění CVVM SOÚ AV ČR, v.v.i.</i>
<i>Termín terénního šetření:</i>	<i>4. – 11. 4. 2016</i>
<i>Výběr respondentů:</i>	<i>Kvótní výběr</i>
<i>Kvóty:</i>	<i>Kraj (oblasti NUTS 3), velikost místa bydliště, pohlaví, věk, vzdělání</i>
<i>Zdroj dat pro kvótní výběr:</i>	<i>Český statistický úřad</i>
<i>Reprezentativita:</i>	<i>Obyvatelstvo ČR ve věku od 15 let</i>
<i>Počet dotázaných:</i>	<i>1063</i>
<i>Počet tazatelů:</i>	<i>249</i>
<i>Metoda sběru dat:</i>	<i>Osobní rozhovor tazatele s respondentem – kombinace dotazování CAPI a PAPI</i>
<i>Výzkumný nástroj:</i>	<i>Standardizovaný dotazník</i>
<i>Otázky:</i>	<i>PM.79, PM.160, PM.73, PM.72, PM.182</i>
<i>Zveřejněno dne:</i>	<i>2. května 2016</i>
<i>Zpracovala:</i>	<i>Naděžda Čadová</i>

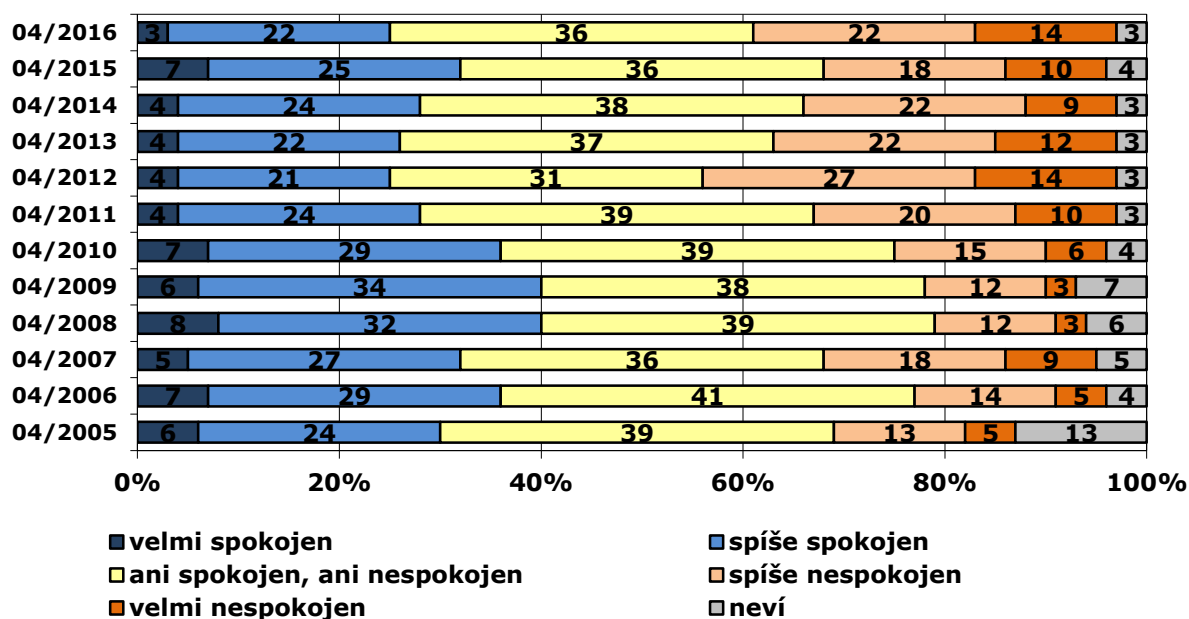
V dubnu 2016 bylo v pravidelném šetření CVVM Naše společnost zkoumáno téma postojů české veřejnosti k Evropské unii. Konkrétně byla zjišťována spokojenost českých občanů s členstvím v Evropské unii, postoje k evropskému občanství, obecné hodnocení různých aspektů členství ČR v EU a názory na to, zda má být Česká republika členem Evropské unie.

Spokojenost s členstvím ČR v Evropské unii vyjadřuje čtvrtina českých občanů (25 %), přičemž pouze 3 % se cítí být „rozhodně spokojena“ a 22 % je „spíše spokojeno“. Neutrální postoj *ani spokojen, ani nespokojen* zastávají necelé dvě pětiny (36 %) českých občanů a stejný podíl dotázaných (36 %) je nespokojeno, v tom 22 % je „spíše nespokojeno“ a „14 % je „rozhodně nespokojeno“. Zbylá 3 % dotázaných se k položené otázce nedokázala vyjádřit. Podíl českých občanů, kteří jsou s členstvím naší země v EU

nespokojeni, tak v současnosti (na rozdíl od šetření z loňského roku) převažuje nad podílem spokojených.

Z časového srovnání plyne, že oproti šetření realizovanému před rokem (duben 2015) poklesl podíl českých občanů spokojených s členstvím naší země v EU o 7 procentních bodů. Aktuální spokojenost tak patří k nejnižším za celé sledované období (tj. od roku 2005), statisticky srovnatelné výsledky jsme zaznamenali ještě v roce 2013. V roce 2012 pak byl podíl spokojených srovnatelný, podíl explicitně nespokojených byl však ještě o 5 procentních bodů vyšší než v současnosti.

Graf 1. Spokojenost s členstvím ČR v Evropské unii¹



Zdroj: CVVM SOÚ AV ČR, v.v.i., Naše společnost 4. – 11. 4. 2016, 1063 respondentů starších 15 let, osobní rozhovor.

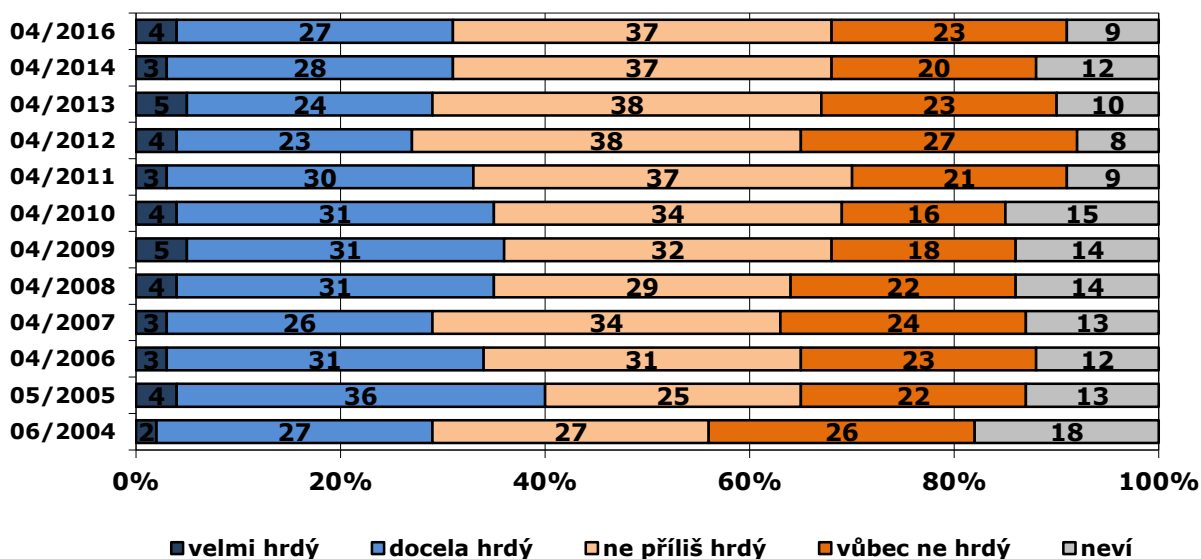
Vyjádření spokojenosti či nespokojenosti s členstvím v Evropské unii souvisí s věkem, vzděláním a životní úrovní. Mladí lidé projevují nejvyšší míru spokojenosti, ta pak s přibývajícím věkem postupně klesá a naopak narůstá nespokojenost. Také lidé s vysokoškolským vzděláním jsou s členstvím v EU spokojenější a výrazné rozdíly lze sledovat i v závislosti na životní úrovni domácnosti. Lidé s dobrou životní úrovní deklarují vyšší míru spokojenosti, občané se špatnou životní úrovní zase častěji vyjadřují nespokojenost. Větší podíl spokojených dále najdeme mezi studenty, podnikateli se zaměstnanci a vedoucími pracovníky, nespokojeni jsou častěji důchodci. Z hlediska politického přesvědčení jsou to zejména přívrženci ČSSD a ODS, kteří vyjadřují větší spokojenost, mezi voliči ANO a TOP 09 pak najdeme snížený podíl explicitně nespokojených s členstvím ČR v EU. Výrazně nespokojeni jsou potenciální voliči KSČM. Nespokojenost s členstvím naší země v EU vyjadřují častěji také nevoliči, tedy lidé, kteří by se „rozhodně“ nezúčastnili případných voleb do Poslanecké sněmovny. Z hlediska politické orientace najdeme vyšší podíl spokojených mezi dotázanými, kteří se sami na škále pravo-levé politické orientace přiřadili k pravici, vyšší podíl nespokojených naopak mezi lidmi hlásícími se k levici.

¹ Znění otázky: „Jak jste spokojen s členstvím České republiky v Evropské unii?“ Varianty odpovědí: Jste velmi spokojen; spíše spokojen; ani spokojen, ani nespokojen; spíše nespokojen; velmi nespokojen.

Intenzita vztahu k Evropské unii byla zjišťována prostřednictvím pocitu hrdosti na občanskou příslušnost k ní (viz graf 2). Téměř třetina občanů (31 %) pociťuje hrdost v souvislosti se svým evropským občanstvím, z toho 4 % českých občanů uvedla, že jsou *velmi hrdí*, že jsou občany EU, 27 % je *docela hrdých*. Převažující postoj je však odlišný, tři z pěti Čechů (60 %) hrdost nepociťují: 37 % *není příliš hrdý* a *vůbec žádnou hrdost* necítí téměř čtvrtina obyvatel ČR (23 %).

V porovnání se situací v dubnu 2014 nedošlo v aktuálním šetření k žádné statisticky významné změně. Aktuální výsledek je srovnatelný také s výsledky z roku 2013, ale i 2011. Aktuální pocit hrdosti ale zůstává nižší, než tomu bylo v letech 2008 až 2010 a o málo lepší než byl zjištěn v dubnu 2012.

Graf 2. Jak moc jste hrdý na to, že jste občanem Evropské unie?²



Zdroj: CVVM SOÚ AV ČR, v.v.i., Naše společnost 4. – 11. 4. 2016, 1063 respondentů starších 15 let, osobní rozhovor.

I pocit hrdosti se váže k některým sociodemografickým charakteristikám. Nejsilnější pocity hrdosti lze najít u nejmladších ročníků, konkrétně mezi respondenty ve věkové kategorii 15 až 19 let, směrem ke starším se podíl hrdých snižují. Naopak hrdost se zvyšuje s růstem vzdělání a životní úrovně. Vyšší podíl občanů pociťujících hrdost na evropské občanství najdeme mezi těmi, kteří se sami přiřazují k pravicové politické orientaci a mezi potenciálními voliči TOP 09 a ANO. „Vůbec ne hrdí“ se častěji cítí být lidé, kteří se hlásí k levici, a ti, kteří by ve volbách podpořili KSČM, případně vůbec nechťejí jít volit.

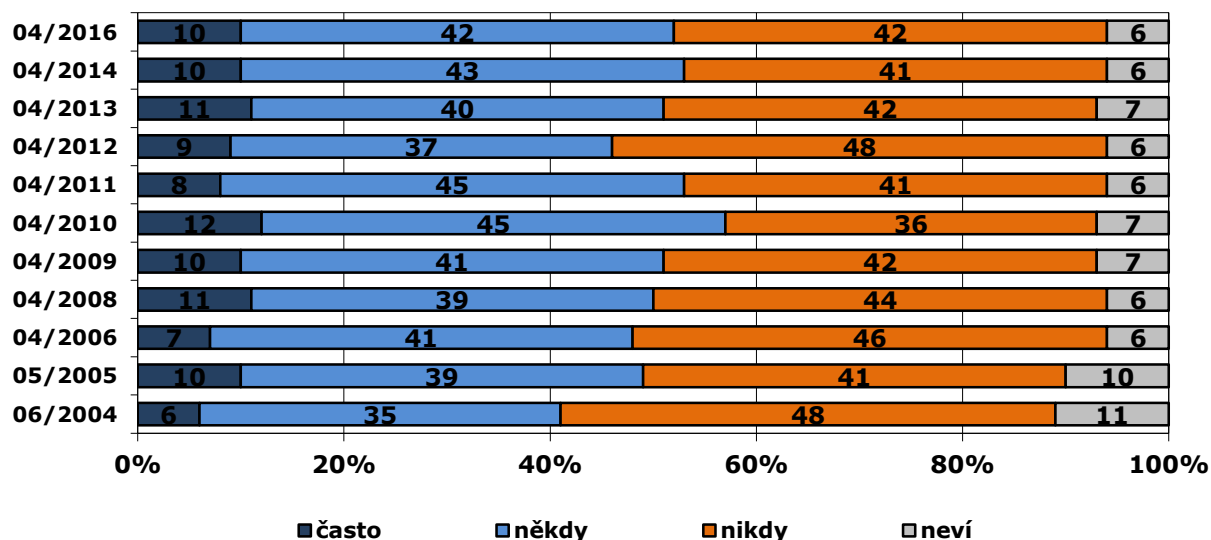
Více než polovina (52 %) obyvatel se cítí být nejen občany České republiky, ale také Evropské unie. Jen menšina z nich (10 %) však tento pocit zažívá podle svých slov *často*, více než dvě pětiny (42 %) se tak cítí *někdy*. Další dvě pětiny obyvatel (42 %) občanskou příslušnost k Evropské unii necítí *nikdy*.

Pocit, že se respondenti cítí často, nebo alespoň někdy nejen jako občané ČR, ale i jako občané Evropské unie postupně v období let 2004 až 2011 rostl. V letech 2012 a 2013 ovšem došlo k poklesu a od roku 2013 začal podíl těch, kteří se evropskými občany

² Znění otázky: „Cítíte se být hrdý na to, že jste občanem Evropské unie? Řekl byste, že...“
Varianty odpovědí: jste velmi hrdý; docela hrdý; ne příliš hrdý; vůbec na to nejste hrdý.

cítí alespoň někdy, opět zvolna růst. Aktuální výsledek je srovnatelný s výsledkem posledního měření z dubna 2014.

Graf 3. Jak často se cítíte nejen jako občan České republiky, ale i jako občan Evropské unie?³



Zdroj: CVVM SOÚ AV ČR, v.v.i., Naše společnost 4. – 11. 4. 2016, 1063 respondentů starších 15 let, osobní rozhovor.

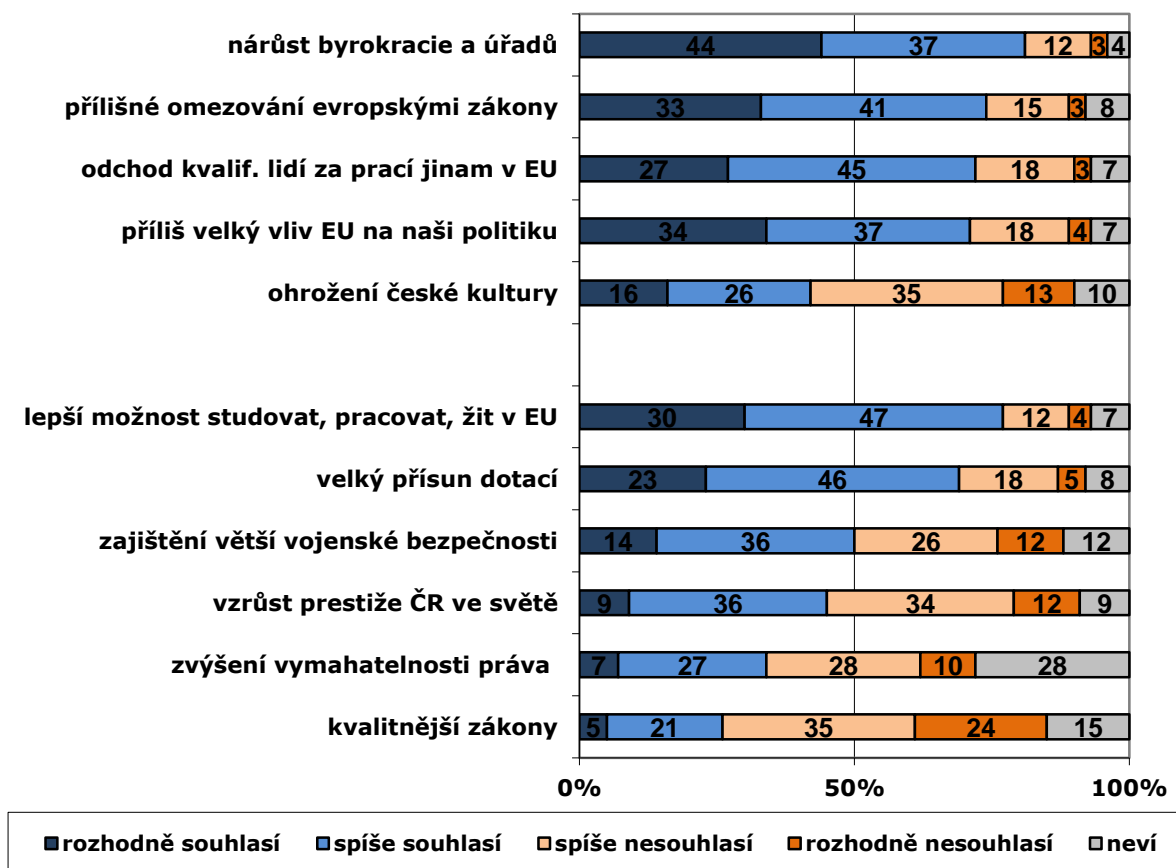
Podobně jako u hrdosti na „euroobčanství“, i zde hraje roli věk, vzdělání a životní úroveň. S rostoucím věkem ubývá respondentů, kteří volí odpověď *často*, i těch, kteří se cítí být občany EU alespoň *někdy*. Také lidé s vysokoškolským stupněm dosaženého vzdělání a ti, kteří deklarují dobrou životní úroveň, pociťují příslušnost k Unii častěji. Odpověď, že se *často* cítí občany Evropské unie, častěji uváděli lidé, kteří se z hlediska své politické orientace řadí k pravici a voliči ANO.

Zhodnocení kladných a záporných stránek členství ČR v Unii proběhlo v průzkumu opakovaně pomocí otázky mapující míru souhlasu s výroky o některých možných dopadech členství naší země v Evropské unii (viz graf 4)⁴.

³ Znění otázky: „Cítíte se nejen jako občan České republiky, ale i jako občan Evropské unie?“
Varianty odpovědí: často; někdy; nikdy se tak necítíte.

⁴ Znění otázky: „Nyní Vám přečtu několik tvrzení o členství České republiky v Evropské unii, a Vy mi, prosím, řekněte, nakolik s nimi souhlasíte či nesouhlasíte: a) Členstvím v EU vzrostla prestiž ČR ve světě. b) Členství ČR v EU přináší nárůst byrokracie a zřizování zbytečných úřadů. c) Členství ČR v EU ohrožuje českou kulturu. d) Členství ČR v EU znamená velký přísun dotací z fondů EU. e) ČR má díky členství v EU kvalitnější zákony. f) Členství ČR v EU znamená odchod kvalifikovaných lidí za prací do jiných zemí EU. g) Členstvím ČR v EU získala unie příliš velký vliv na politiku a rozhodování u nás. h) Členstvím ČR v EU je zajištěna větší vojenská bezpečnost naší země. i) Členství ČR v EU je doprovázeno přílišným omezováním evropskými zákony. j) Členstvím ČR v EU jsme získali lepší možnosti studovat, pracovat a žít v zemích EU. k) Členstvím ČR v EU se u nás zvýšila vymahatelnost práva.“

Graf 4: Kladné a záporné stránky členství ČR v Evropské unii (v %)



Zdroj: CVVM SOÚ AV ČR, v.v.i., Naše společnost 4. – 11. 4. 2016, 1063 respondentů starších 15 let, osobní rozhovor.

V rámci nabídnutých záporných výroků lidé nejčastěji souhlasí s tím, že členství v EU přináší nárůst byrokracie a zřizování zbytečných úřadů, což se domnívají čtyři pětiny české veřejnosti (81 %), v tom 44 % souhlasí rozhodně, dalších 37 % spíše. Mezi další negativní aspekty členství pak podle téměř tří čtvrtin obyvatel České republiky patří také přílišné omezování evropskými zákony (74 %), odchod kvalifikovaných lidí za prací do jiných zemí EU (72 %) a příliš velký vliv EU na naši politiku a rozhodování u nás (71 %). Naopak jen menšina lidí (42 %) se obává, že členství v Evropské unii znamená pro Českou republiku ohrožení její kultury, o něco větší podíl českých občanů (48 %) tuto obavu nepocituje.

Mezi klady členství podle převažujícího podílu českých občanů patří lepší možnosti studovat, pracovat a žít v zemích EU (77 %), přísun evropských dotací (69 %) a zajištění větší vojenské bezpečnosti (50 %). Rozpolcené jsou názory na to, zda členství naší země v EU znamená vzrůst prestiže ČR ve světě (souhlas vyjádřilo 45 % dotázaných, nesouhlas 46 %). V případě tvrzení, že členstvím ČR v EU se zvýšila vymahatelnost práva, již mírně převážil nesouhlas nad souhlasem (34 % souhlasících, 38 % nesouhlasících). Nadpoloviční většina respondent se pak nedomnívala, že Česká republika má díky členství v EU kvalitnější zákony (26 % souhlasících, 59 % nesouhlasících).

Postoj k jednotlivým tvrzením je do určité míry ovlivněn politickou orientací dotázaných. Lidé, kteří se na škále politické orientaci sami zařazují napravo, jsou ve svém hodnocení více proevropští, když se ve větší míře ztotožňují s pozitivními výroky a častěji odmítají kritická tvrzení.

Opačně se často vyjadřují voliči, kteří by podle svých slov ve volbách podpořili KSČM. V souladu s již výše komentovanými zjištěními se i v otázce hodnocení pozitiv a negativ členství projevuje silnější proevropské naladění lidí mladších, s vyšším vzděláním a s vyšší životní úrovní.

Pokud srovnáme aktuální výsledky s názory české veřejnosti v předchozích letech (viz tabulku 1), zjistíme, že v postojích české veřejnosti k členství naší země v EU došlo k několika dílčím změnám. Nejvíce za celé sledované období, tj. od roku 2009, jsou čeští občané přesvědčeni o tom, že členství v EU pro nás znamená přílišný vliv EU na naši politiku (nárůst souhlasu oproti dubnu 2015 o 5 procentních bodů) a že členství ČR v EU ohrožuje českou kulturu (nárůst souhlasu oproti dubnu 2015 o 6 procentních bodů, pokles nesouhlasu o 4 procentní body). Naopak v porovnání s předchozím šetřením došlo k poklesu podílu souhlasících v případě výroku, že členství ČR v EU znamená zvýšení vojenské bezpečnosti naší země (pokles souhlasu oproti dubnu 2015 o 5 procentních bodů, nárůst nesouhlasu o 6 procentních bodů) a že členstvím v EU vzrostla prestiž ČR ve světě (pokles souhlasu oproti dubnu 2015 o 10 procentních bodů, nárůst nesouhlasu o 9 procentních bodů).

Tabulka 1: Kladné a záporné stránky členství ČR v EU (souhlas/nesouhlas) – časové srovnání

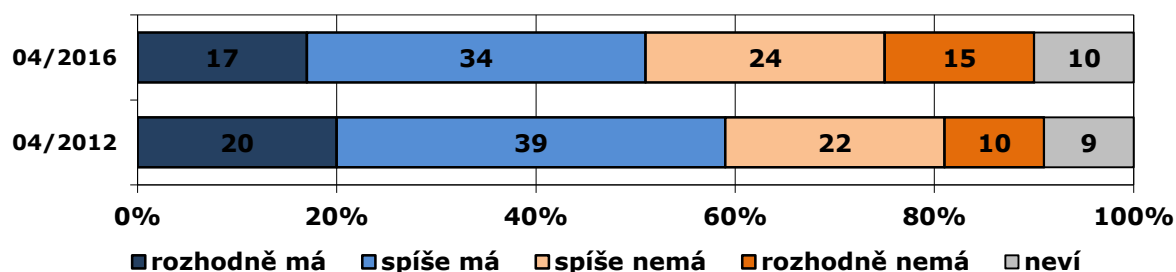
	4/09	4/11	4/12	4/13	4/14	4/15	4/16
nárůst byrokracie a úřadů	75/16	79/16	82/12	82/13	84/11	80/14	81/15
možnost studovat, pracovat a žít v EU	76/15	76/18	72/19	75/17	79/15	78/16	77/16
přílišné omezování zákony EU	61/24	66/25	73/18	72/19	71/20	71/20	74/18
odchod kvalifikovaných lidí za prací do EU	62/28	59/35	58/32	64/27	65/28	70/23	72/21
přílišný vliv EU na naši politiku	56/31	64/28	67/24	68/25	67/25	66/25	71/22
velký přísun dotací z EU	64/23	65/27	61/28	68/24	70/21	71/21	69/23
zvýšení vojenské bezpečnosti ČR	55/28	52/37	46/37	52/31	55/32	55/32	50/38
růst prestiže ČR ve světě	61/30	48/46	46/46	49/42	51/42	55/37	45/46
ohrožení české kultury	28/59	36/56	38/51	39/50	36/57	36/52	42/48
zvýšení vymahatelnosti práva	31/38	34/44	33/39	36/40	35/40	37/39	34/38
kvalitnější zákony	25/56	23/63	22/63	23/61	24/59	28/57	26/59

Pozn.: Údaje v tabulce představují součty podílů odpovědí „rozhodně souhlasí“ + „spíše souhlasí“ a „rozhodně nesouhlasí“ + „spíše nesouhlasí“. Dopočet do 100 % tvoří odpovědi „nevím“.

Zdroj: CVVM SOÚ AV ČR, v.v.i., Naše společnost.

Na závěr celého bloku otázek týkajících se Evropské unie a členství naší země v této organizaci jsme se všech respondentů zeptali, zda má, či nemá být Česká republika členem Evropské unie.⁵

Graf 5: Má/ nemá být ČR členem EU?



Zdroj: CVVM SOÚ AV ČR, v.v.i., Naše společnost 4. – 11. 4. 2016, 1063 respondentů starších 15 let, osobní rozhovor.

⁵ Znění otázky: „Má nebo nemá podle Vás být Česká republika členem Evropské unie?“ Varianty odpovědí: rozhodně má, spíše má, spíše nemá, rozhodně nemá.

Nadpoloviční většina českých respondentů (51 %) se domnívá, že Česká republika má být členem Evropské unie, z toho 17 % si myslí, že „rozhodně má“, a podle 34 % „spíše má“. Opačný názor, tedy že Česká republika nemá být členem Evropské unie, vyjádřily téměř dvě pětiny (39 %) české veřejnosti, z toho 24 % uvedlo, že „spíše nemá“ a 15 % „rozhodně nemá“. Zbývající desetina respondentů (10 %) na položenou otázku nedokázala odpovědět a zvolila proto odpověď „nevím“.

Otázku na to, zda má, nebo nemá být Česká republika členem Evropské unie, se ve výzkumu CVVM objevila již v dubnu 2012. V porovnání se situací před 4 roky vyjádřilo názor, že máme být součástí EU, o 8 procentních bodů méně respondentů. Naopak tvrzení, že ČR nemá být členem EU, podpořilo o 7 procentních bodů více dotázaných.

Názor, že Česká republika má být členem Evropské unie vyjádřili o něco častěji respondenti deklarující dobrou životní úroveň své domácnosti, mladí lidé ve věku 15 až 29 let, obyvatelé Prahy, dotázaní s vysokoškolským stupněm dosaženého vzdělání, podnikatelé, vysoce kvalifikovaní odborní pracovníci nebo lidé působící ve vedoucích funkcích a respondenti, kteří se na škále politické orientace sami řadí k pravici. Z hlediska stranických preferencí pak mezi příznivce členství naší země v EU častěji patří voliči ČSSD, TOP 09 a ANO. Odmítání členství naší země v EU je častější mezi lidmi staršími 60 let, důchodci, respondenty hodnotícími svoji životní úroveň jako ani dobrou, ani špatnou nebo jako špatnou, obyvateli Ústeckého, Karlovarského a Moravskoslezského kraje, dotázanými radícími se jednoznačně na levou stranu politického spektra, voliči KSČM a rozhodnými nevoliči.