

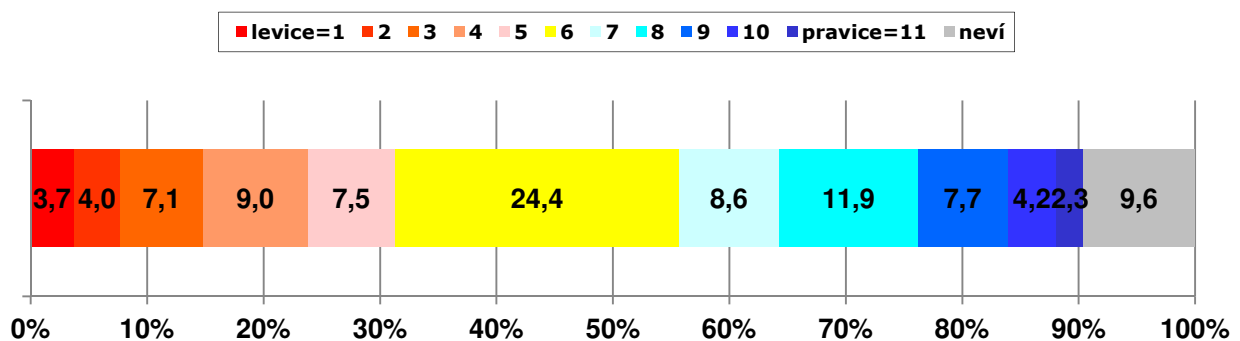
Sebezařazení na levoprávé škále politické orientace – duben 2016

Technické parametry

Výzkum:	Naše společnost, v16-04
Realizátor:	CVVM, Sociologický ústav AV ČR, v.v.i.
Projekt:	Naše společnost – projekt kontinuálního výzkumu veřejného mínění CVVM SOÚ AV ČR, v.v.i.
Termín terénního šetření:	4. – 11. 4. 2016
Výběr respondentů:	Kvótní výběr
Kvóty:	Kraje (oblasti NUTS 3), velikost místa bydliště, pohlaví, věk, vzdělání
Zdroj dat pro kvótní výběr:	Český statistický úřad
Reprezentativita:	Obyvatelstvo ČR ve věku od 15 let
Počet dotázaných:	1063
Počet tazatelů:	249
Metoda sběru dat:	Osobní rozhovor tazatele s respondentem – kombinace dotazování PAPI a CAPI
Výzkumný nástroj:	Standardizovaný dotazník
Otázky:	PO.2
Zveřejněno dne:	17. května 2016
Zpracoval:	Jan Červenka

V rámci dubnového šetření Centrum pro výzkum veřejného mínění Sociologického ústavu AV ČR, v.v.i., položilo všem respondentům otázku, která na jedenáctibodové škále s body 1 až 5 reprezentujícími levou část spektra, s bodem 6 představujícím střed a body 7 až 11 zastupujícími pravou stranu, sleduje levoprávou politickou orientaci: „V politice lidé někdy hovoří o pravici a levici. Kam byste se sám zařadil na této stupnici?“

Graf 1: Sebezařazení na škále levice - pravice (%)

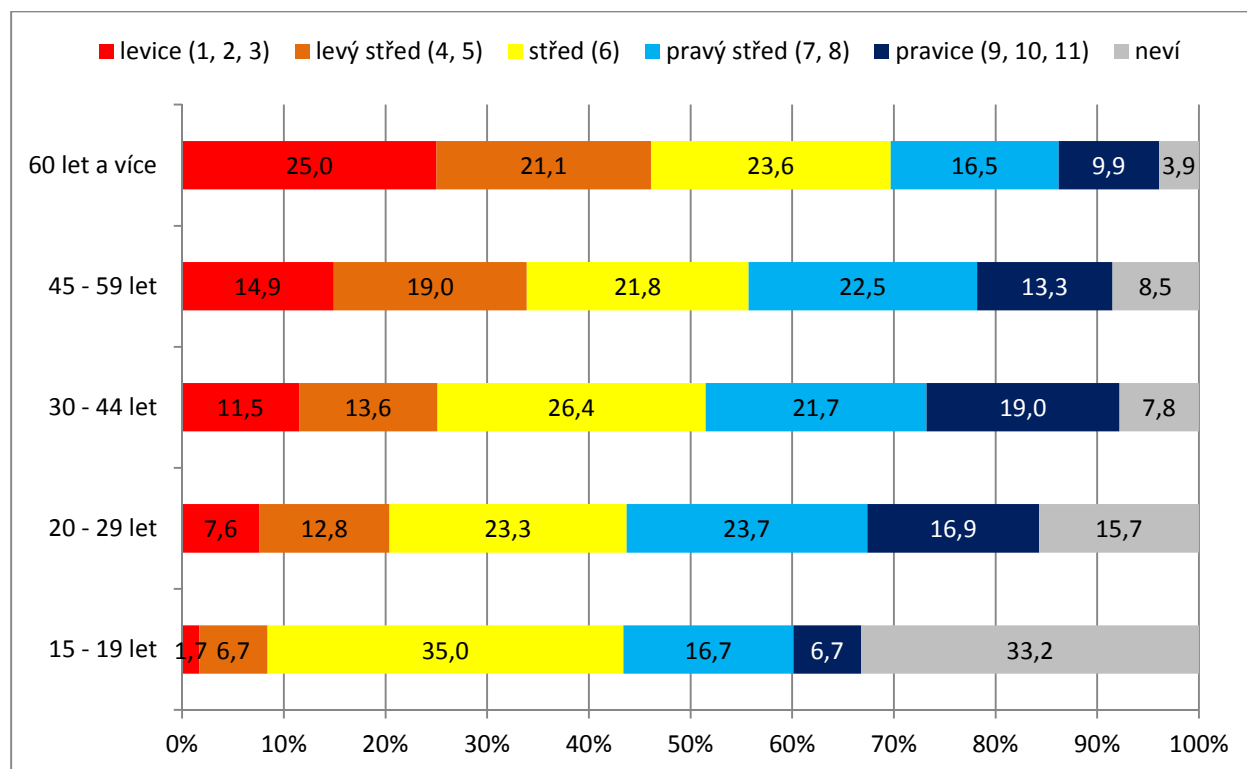


Zdroj: CVVM SOÚ AV ČR, v.v.i., Naše společnost 4. – 11. 4. 2016, 1063 respondentů starších 15 let, osobní rozhovor.

Z výsledku šetření vyplynulo (viz graf 1), že téměř třetina (31,3 %) respondentů sama sebe politicky zařazuje do levé části politického spektra, v tom do kategorií 1, 2 nebo 3, které lze označit za vyhraněnou levici, se zařadilo 14,8 % a do kategorií 4 a 5, jež můžeme považovat za levý střed, se přihlásilo 16,5 %. Do pravé části politického spektra se pak zařadila o málo více než třetina (34,7 %) respondentů, přičemž 14,2 % se řadí k vyhraněné pravici (kategorie 9, 10 a 11) a 20,5 % k pravému středu (kategorie 7 a 8). Asi čtvrtina (24,4 %) lidí se řadí do středu škály (kategorie 6), zbývající desetina (9,6 %) se v rámci předložené škály neuměla zařadit a zvolila odpověď „nevím“.

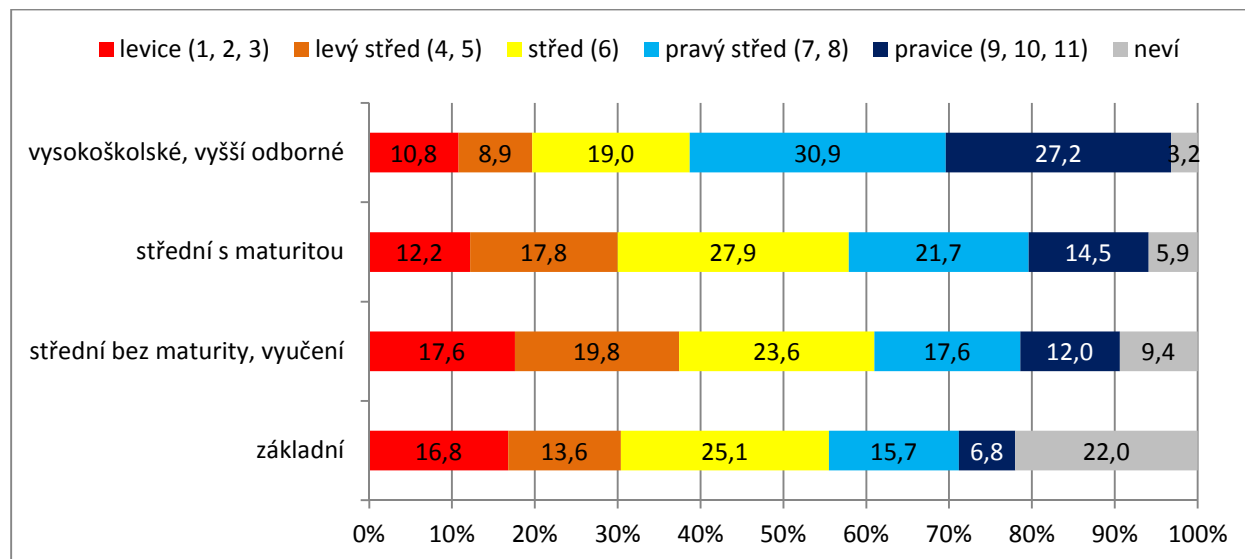
Podrobnější analýza na základě sociodemografických a jiných třídících znaků ukazuje řadu významných rozdílů z hlediska sebezaražení na levoprávé škále politické orientace. Jak je vidět z výsledků zachycených v grafu 2, podle věku s jeho zvyšováním narůstá podíl těch, kteří se identifikují s levicí, když mezi dotázanými ve věku od 60 let výše se k levici nebo k levému středu hlásí jen o málo méně než polovina (46,1 %) a naopak klesají podíly nerozhodných, přičemž výrazně nejvyšší, prakticky třetinový podíl (33,2 %) nerozhodnutých se objevuje mezi dotázanými ve věku od 15 do 19 let. Sebezaražení do pravé části škály je z hlediska věku rozloženo poněkud rovnoměrněji než v případě levice, ovšem celkově poněkud vyšší zastoupení těch, kdo se hlásí k pravici či k pravému středu, můžeme vidět u věkových kategorií od 20 do 44 let, naopak nižší je jejich zastoupení mezi dotázanými ve věku od 60 let výše a také u nejmladších respondentů ve věku od 15 do 19 let. Skupina nejmladších dotázaných ve věku od 15 do 19 let se také poněkud častěji hlásí ke středu.

Graf 2: Sebezaražení na škále levice – pravice podle věku (%)



Zdroj: CVVM SOÚ AV ČR, v.v.i., Naše společnost 4. – 11. 4. 2016, 1063 respondentů starších 15 let, osobní rozhovor.

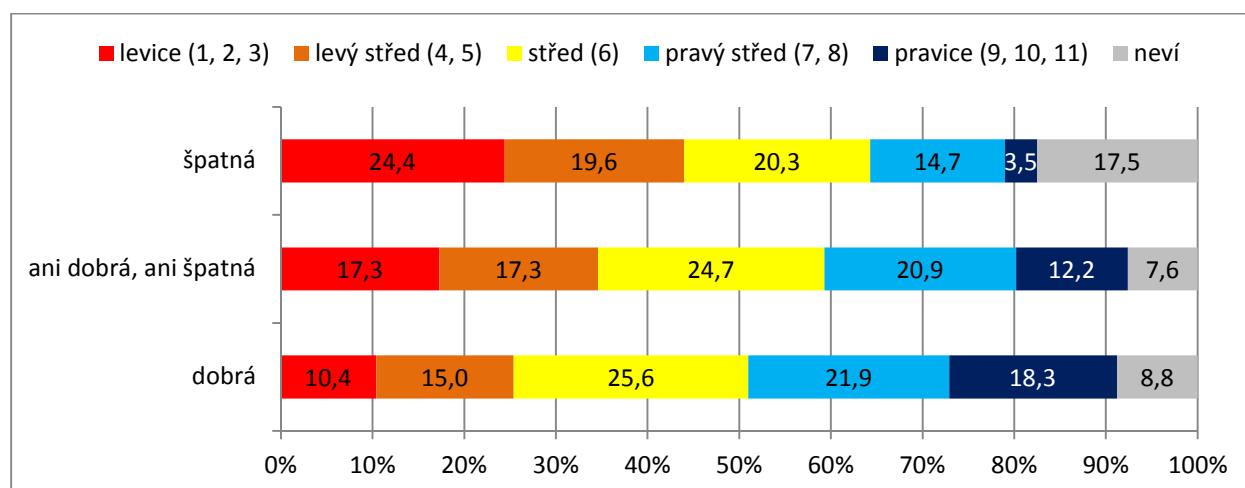
Graf 3: Sebezařazení na škále levice – pravice podle vzdělání (%)



Zdroj: CVVM SOÚ AV ČR, v.v.i., Naše společnost 4. – 11. 4. 2016, 1063 respondentů starších 15 let, osobní rozhovor.

Podle stupně nejvyššího dokončeného vzdělání, jak ukazují data zachycená v grafu 3, s jeho růstem stoupá podíl těch, kdo sami sebe řadí na pravou stranu škály. Příklon k levici je častější u dotázaných se středním vzděláním bez maturity, naopak absolventi vysokých škol se k levici hlásá poněkud méně často. Mezi dotázanými se základním vzděláním je výrazně vyšší podíl nerozhodnutých, s rostoucí úrovní dokončeného vzdělání pak tento podíl zřetelně klesá.

Graf 4: Sebezařazení na škále levice – pravice podle subjektivního hodnocení životní úrovně domácnosti respondenta (%)

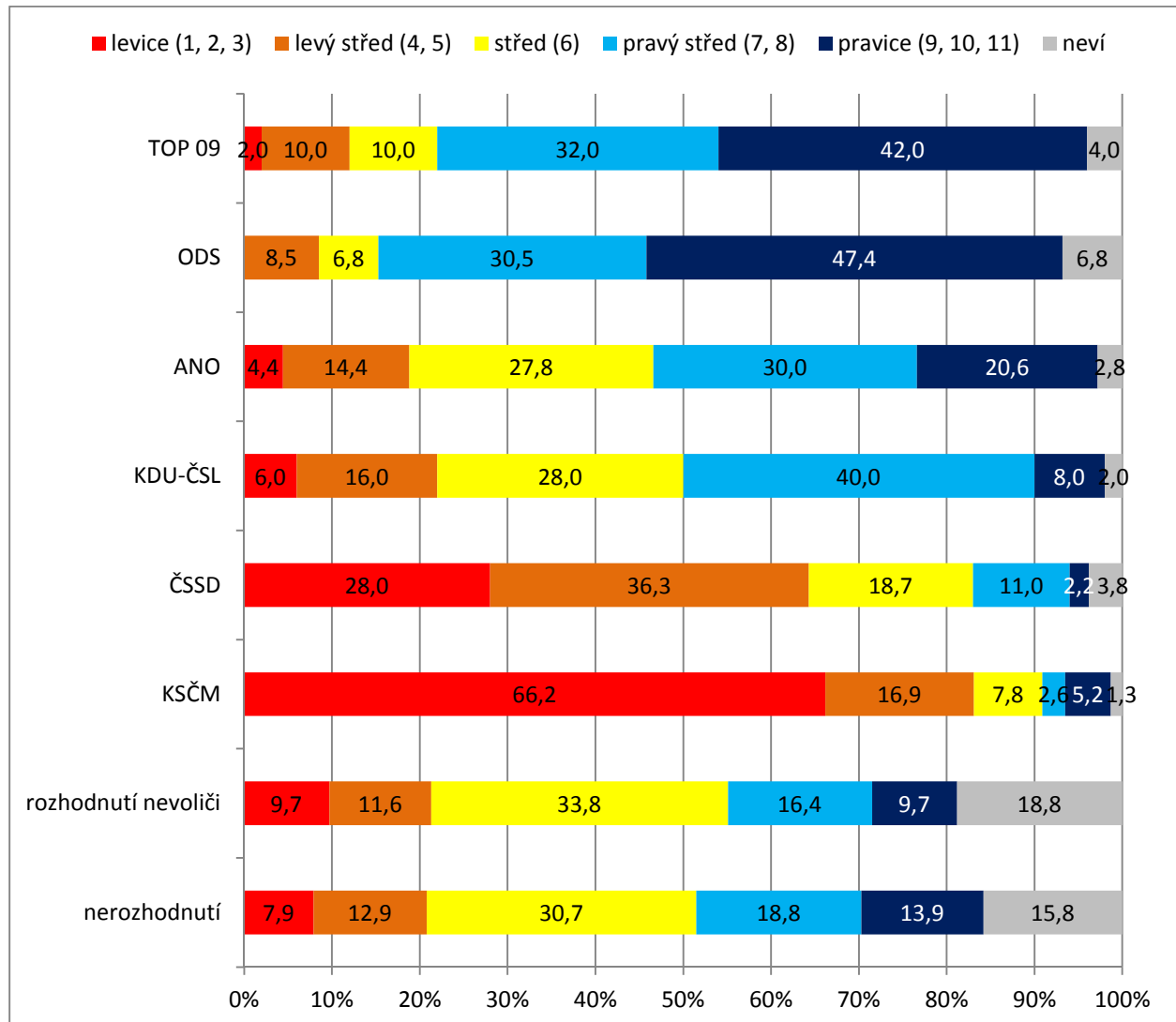


Zdroj: CVVM SOÚ AV ČR, v.v.i., Naše společnost 4. – 11. 4. 2016, 1063 respondentů starších 15 let, osobní rozhovor.

Výrazně se sebezařazení na levoprávní škále politické orientace liší i podle toho, jak lidé sami hodnotí životní úroveň svojí domácnosti (viz graf 4). Ti, kdo ji

považují za dobrou, poněkud více tíhnou k pravici, naopak dotázaní se špatnou životní úrovní spíše inklinují k sebezařazování do levé části spektra.

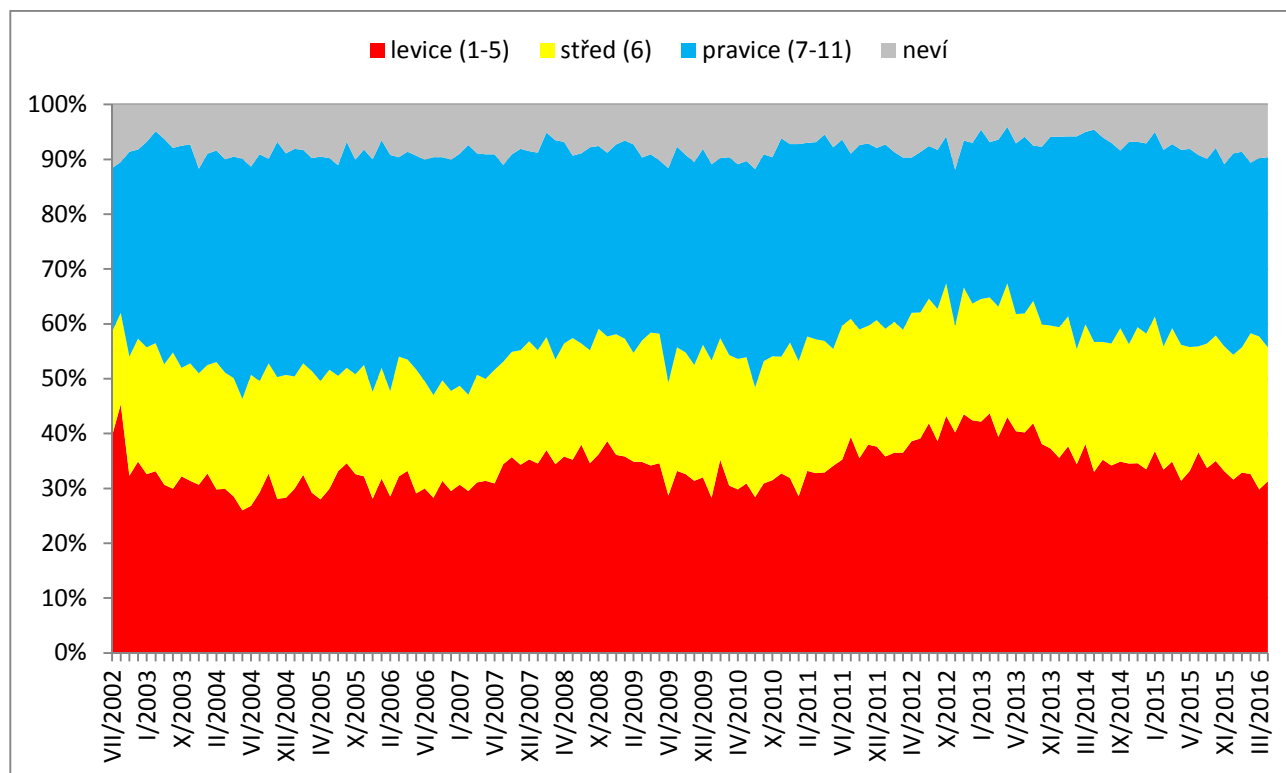
Graf 5: Sebezařazení na škále levice – pravice podle stranických preferencí (%)



Zdroj: CVVM SOÚ AV ČR, v.v.i., Naše společnost 4. – 11. 4. 2016, 997 respondentů majících volební právo, osobní rozhovor.

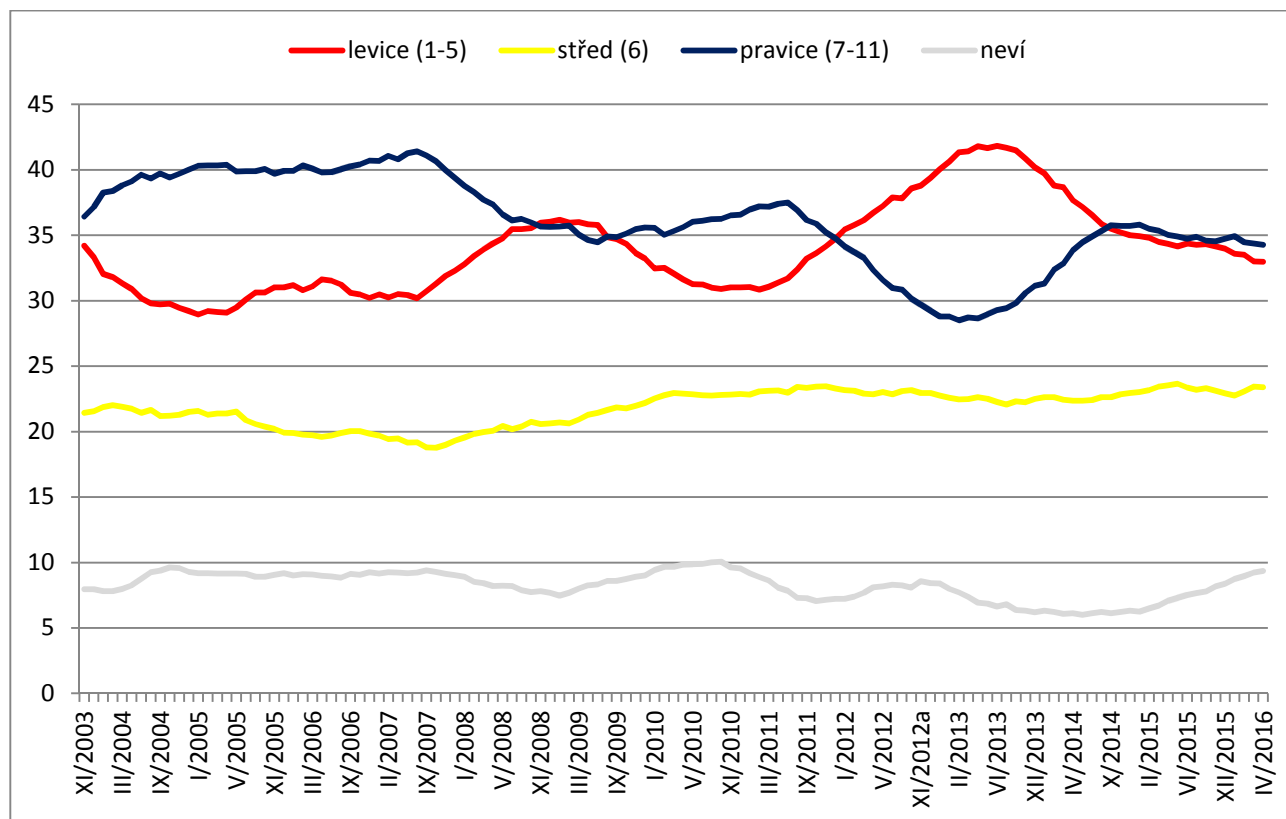
V souladu s předpoklady se sebezařazení na levoprávní škále politické orientace nejvýrazněji odlišuje podle stranických preferencí, což zachycuje graf 5. Vyhraněně levicoví jsou zejména voliči KSČM, převážně do levé části spektra sebe řadí i stoupenci ČSSD. Naopak výrazně pravicově orientováni jsou příznivci ODS a TOP 09, v menší míře pravicová orientace převládá i u těch, kdo preferují ANO či KDU-ČSL. Rozhodnutí nevolíči mají nižší podíl jak těch, kdo se řadí na levici, tak těch, kdo naopak sami sebe řadí na pravici, a relativně vyšší zastoupení mezi nimi mají ti, kdo se nedokáží v rámci předložené škály zařadit, nebo kteří se řadí do jejího středu.

Graf 6: Sebezařazení na škále levice – pravice v časovém srovnání (%)



Zdroj: CVVM SOÚ AV ČR, v.v.i., Naše společnost.

Graf 7: Sebezařazení na škále levice – pravice v časovém srovnání (klouzavé průměry procentních podílů z 10 posledních měření)



Zdroj: CVVM SOÚ AV ČR, v.v.i., Naše společnost.



Otázka, která na jedenáctibodové škále sleduje levopřavou politickou orientaci, je ve výzkumech CVVM pokládána pravidelně v každém šetření od 2. poloviny roku 2002. Z časového srovnání, které nabízejí grafy 6 a 7, lze vidět, že vedle krátkodobých fluktuací, jež mohou být i důsledkem výběrových chyb, v rozložení sebezařazení na levopřavé škále politické orientace dochází k zřetelným dlouhodobým změnám, jež vyniknou zejména při potlačení krátkodobých výkyvů prostřednictvím klouzavých průměrů (viz graf 7). Z něj vyplývá, že mezi roky 2004 a 2007 a v menší míře opět v letech 2010 a 2011 se čeští občané spíše zařazovali na pravici než na levici, následně zejména v letech 2012 a 2013 výrazně převážilo sebezařazování na levou stranu politického spektra, posléze se pak podíly obou stran k sobě přiblížily a aktuálně jsou zhruba vyrovnané (s minimální převahou ve prospěch pravice), podobně jako byly zhruba vyrovnané v letech 2008 až 2009. Podíl těch, kdo se řadí do středu škály, se v čase příliš nemění, i když od konce minulého desetiletí se v průměru pohybuje o trochu výše než do roku 2008. Naopak podíl těch, kdo se na levopřavé škále neumějí zařadit, je z dlouhodobého hlediska v průměru o něco nižší než v minulém desetiletí, ačkoli v posledním období můžeme sledovat jeho vzestup k hladině jedné desetiny, na níž se tehdy obvykle pohyboval.