

## Tisková zpráva

### Hodnocení některých sociálních podmínek – říjen 2016

- ⊙ Nejlépe je hodnocen přístup ke vzdělání (86 % dotázaných uvedlo, že je velmi dobrý či spíše dobrý), následuje přístup ke zdravotní péči (kladné hodnocení tři čtvrtiny dotázaných). Převažující pozitivní hodnocení bylo zjištěno ještě u možnosti pracovat (52 %).
- ⊙ Nejhůře je hodnoceno zabezpečení ve stáří (tři čtvrtiny dotázaných hodnotí stav jako velmi špatný nebo spíše špatný). Následují podmínky k založení rodiny (záporné hodnocení uvádějí dvě třetiny dotázaných), podmínky zdravotně postižených a možnost získání bytu (negativní hodnocení uvedly necelé tři pětiny dotázaných).
- ⊙ Oproti loňsku došlo k výraznému posunu u možnosti pracovat, kde posílilo kladné hodnocení o jedenáct procentních bodů.

Zpracoval:

Milan Tuček

Centrum pro výzkum veřejného mínění, Sociologický ústav AV ČR, v.v.i.

Tel.: 210 310 593; email: milan.tucek@soc.cas.cz



Součástí říjnového šetření CVVM byla otázka zjišťující hodnocení možností, které nabízí naše společnost občanům v oblasti bydlení, finančního zabezpečení, zdravotní péče, vzdělávání a uplatnění na trhu práce.<sup>1</sup>

**Tabulka 1: Hodnocení situace v ČR, pokud jde o... (%)**

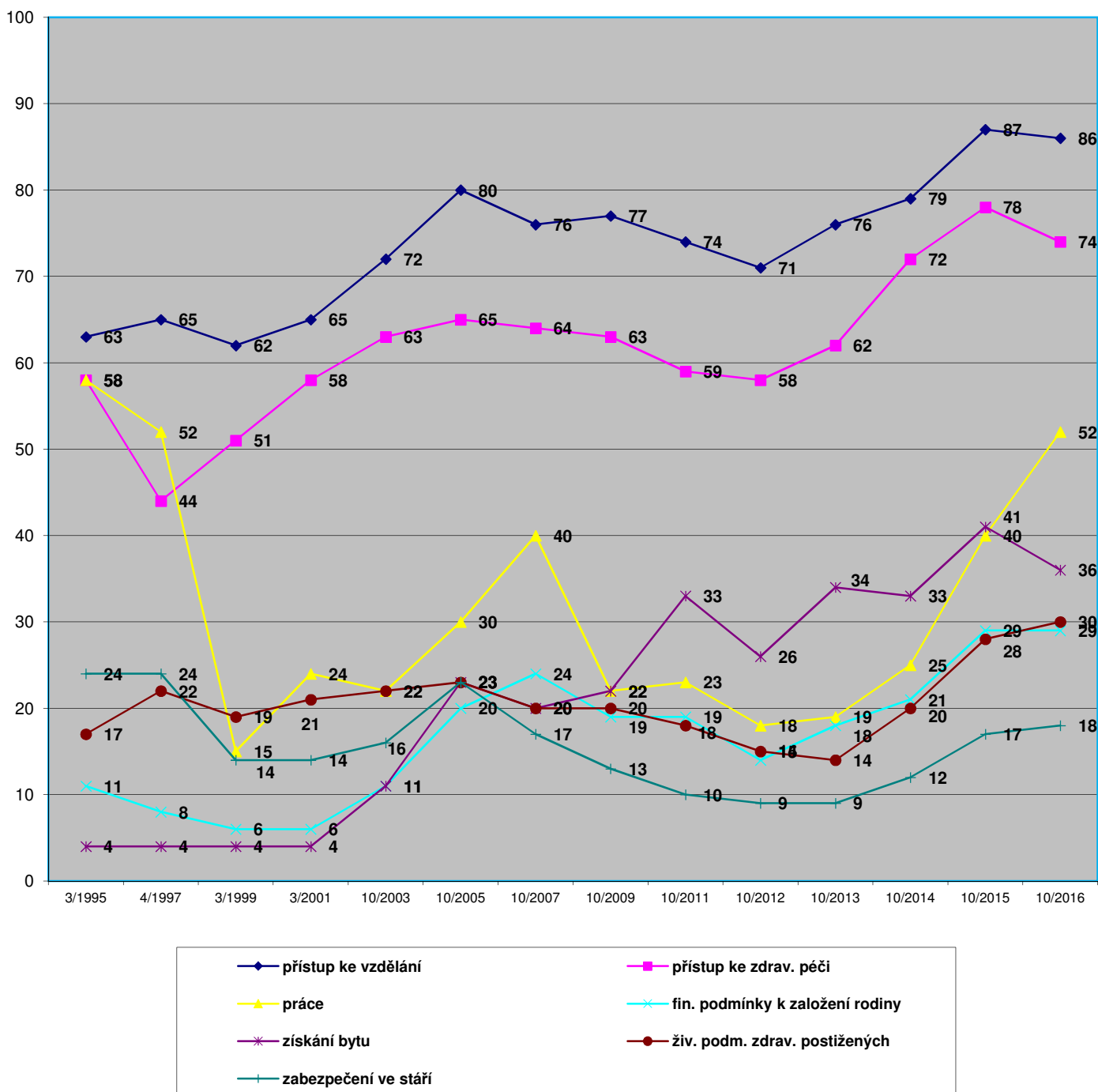
	velmi dobrá	spíše dobrá	spíše špatná	velmi špatná	neví
možnost přístupu ke vzdělání	32	54	8	2	4
přístup ke zdravotní péči	16	58	19	5	2
možnost pracovat, být zaměstnán	11	41	32	13	3
možnost získání bytu	8	28	34	23	7
životní podmínky zdravotně postižených	3	27	35	21	14
finanční možnosti k založení rodiny, možnost mít děti	3	26	43	22	6
zabezpečení ve stáří	2	16	42	34	6

Zdroj: CVVM SOÚ AV ČR, v.v.i., Naše společnost 10. – 17. 10. 2016, 982 respondentů starších 15 let, osobní rozhovor.

Ze všech zkoumaných životních podmínek občané hodnotí situaci jako převážně dobrou (velmi dobrou nebo spíše dobrou proti podílu spíše špatná či velmi špatná) v případě možnosti přístupu ke vzdělání (86 % proti 10 %), přístupu ke zdravotní péči (74 % proti 24 %) a možnosti pracovat, být zaměstnán (52 % proti 45 %). U ostatních položek převažuje hodnocení situace jako „špatné“. Nejhůře občané hodnotí možnosti zabezpečení ve stáří (76 % „špatné“ proti 18 % „dobré“). Lépe jsou na tom finanční podmínky pro zakládání rodin (65 % proti 29 %), následují životní podmínky zdravotně postižených s více než polovinou kritických ohlasů (56 % proti 30 %), avšak zde více než desetina dotázaných situaci nedovedla posoudit. Podobně negativně je hodnocena možnost získání bytu (57 % proti 36 %).

<sup>1</sup> Znění otázky: „Jak hodnotíte situaci v České republice, pokud jde o následující oblasti: a) Možnost získání bytu, b) finanční možnosti k založení rodiny, možnosti mít děti, c) zabezpečení ve stáří, d) podmínky života zdravotně postižených, e) možnost pracovat, být zaměstnán, f) přístup ke zdravotní péči, g) možnost přístupu ke vzdělání?“ Dotázaní si mohli v hodnocení jednotlivých položek vybrat z možností škály odpovědí: „velmi dobrá; spíše dobrá; spíše špatná; velmi špatná“.

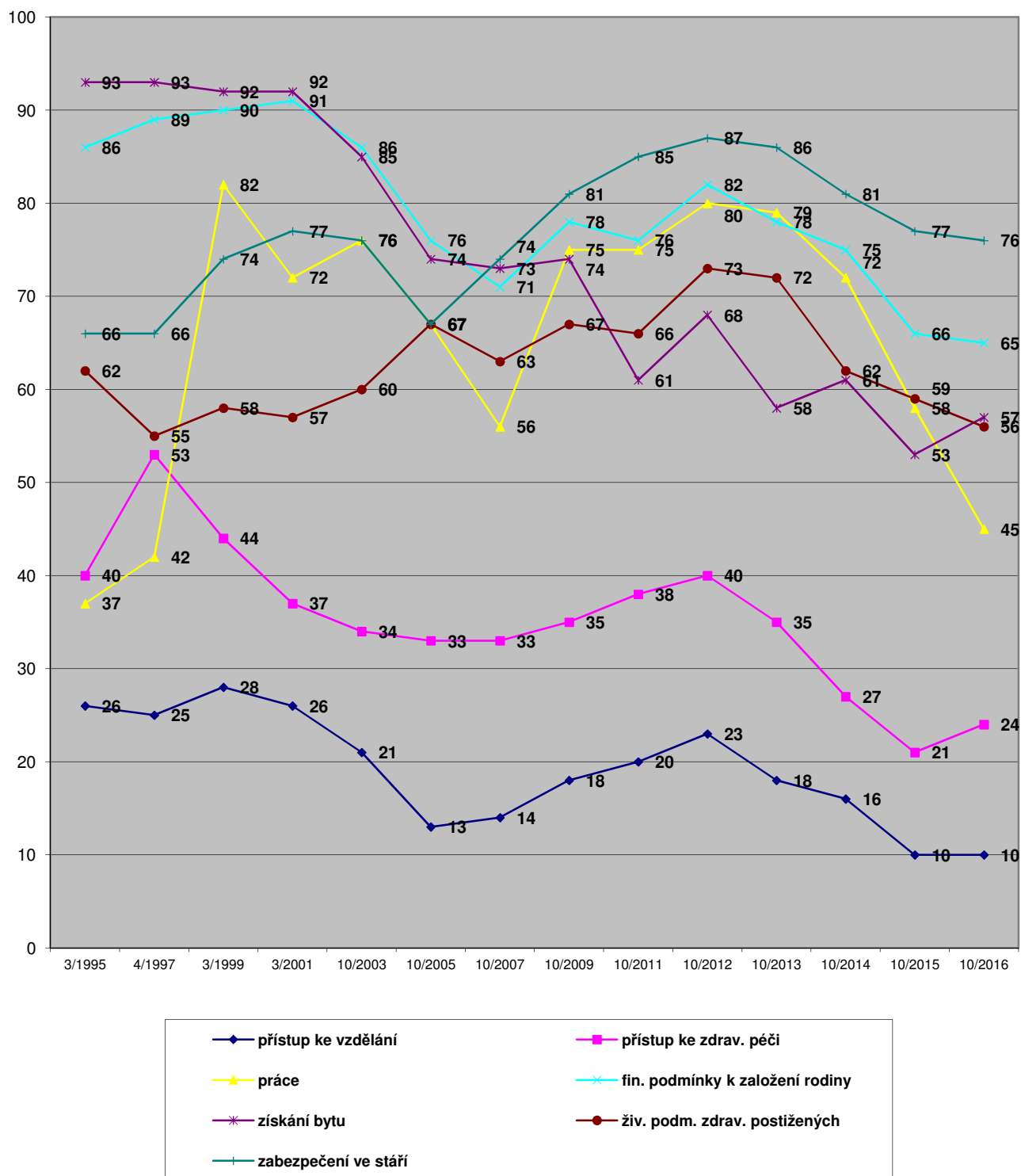
Graf 1: Podíly příznivého hodnocení podmínek a možností od r. 1995 v %



Poznámka: Údaje v grafu jsou součtem odpovědí „velmi dobrá“ a „spíše dobrá“.

Zdroj: CVVM SOÚ AV ČR, v.v.i., Naše společnost.

Graf 2: Podíly nepříznivého hodnocení podmínek a možností od r. 1995 (%)



Poznámka: Údaje v grafu jsou součtem odpovědí „spíše špatná“ a „velmi špatná“.

Zdroj: CVVM SOÚ AV ČR, v.v.i., Naše společnost.

Jak ukazují údaje zachycené v grafech 1 a 2, oproti poslednímu šetření z října 2015 došlo k výraznému pozitivnímu posunu v případě možnosti pracovat, být zaměstnán, kde vzrostlo pozitivní hodnocení o 11 procentních bodů a negativní o 13 procentních bodů pokleslo. Naopak v případě možnosti získání bytu pozitivní hodnocení mírně (o 5 procentních bodů) pokleslo a negativní hodnocení lehce vzrostlo (o 4 procentní body). Mírně (o 4 procentní body) pokleslo i pozitivní hodnocení v případě přístupu ke zdravotní péči.

Z dlouhodobějšího hlediska lze vidět vzestupný trend postupného zlepšování hodnocení vlastně ve všech oblastech, ke kterému dochází mezi roky 2012 až 2015. Tento vzestupný trend v letošním roce byl zachován jen v oblasti zaměstnanosti, kde veřejnost reflektuje objektivní situaci oživení na trhu práce po překonání (celosvětové) ekonomické krize. Do roku 2012 bylo možno pozorovat určitou sestupnou tendenci, která trvala zhruba od roku 2005. Podíly příznivého hodnocení z roku 2005, případně 2007 byly již dříve překonány v oblasti vzdělanostních příležitostí a zdravotní péče a v oblasti práce. Zatím nebylo zdaleka dosaženo pozitivního hodnocení v oblasti zabezpečení ve stáří.

**Tabulka 2: Podmíněnost hodnocení situace v ČR sociodemografickými charakteristikami dotázaných (hodnota korelačního koeficientu)**

	Věk	Vzdělání	Životní úroveň	L-P orientace
možnost přístupu ke vzdělání	0,10	-0,13	0,28	-0,22
přístup ke zdravotní péči	0,11	-0,11	0,33	-0,17
možnost získání bytu	0,03	-0,13	0,32	-0,18
možnost pracovat, být zaměstnán	0,11	-0,19	0,33	-0,27
životní podmínky zdravotně postižených	0,15	-0,08	0,25	-0,23
finanční možnosti k založení rodiny, možnost mít děti	0,09	-0,11	0,40	-0,24
zabezpečení ve stáří	0,10	-0,08	0,34	-0,22

Poznámka: Jde o Pearsonův korelační koeficient, jeho hodnoty se pohybují v rozmezí -1, +1 (záporná hodnota znamená nepřímou úměru, kladná přímou, např. 0,10 v posledním řádku prvního sloupce znamená, že starší lidé hodnotí zabezpečení ve stáří více kriticky, jelikož kritické hodnocení na použité škále reprezentují numericky vyšší hodnoty, takže kritičnost s rostoucím věkem stoupá v přímé úměře, v případě sebezařazení na škále levice-pravice, kde škála postupuje vzestupně od levého okraje k pravému, vidíme naopak nepřímou úměru, což znamená, že kritičtější jsou levicově zaměřeni lidé). Pokud je hodnota korelačního koeficientu vyšší než 0,10 je vztah statisticky významný, ovšem o nějakém podstatnějším vlivu má smysl hovořit až na úrovni 0,3.

Zdroj: CVVM SOÚ AV ČR, v.v.i., Naše společnost 10. – 17. 10. 2016, 982 respondentů starších 15 let, osobní rozhovor.

Z tabulky korelací jasně plyne, že na hodnocení podmínek a možností, které dává naše společnost, má největší vliv životní úroveň dotázaných (a to u všech zkoumaných oblastí). Kladná statisticky významná korelace znamená, že lidé s vyšší životní úrovní hodnotí možnosti pozitivněji než lidé s životní úrovní nízkou (a také, že negativní hodnocení je výrazně vyšší u této skupiny dotázaných). Podobně je hodnocení podmíněno levoppravou orientací – levicově orientovaní respondenti jsou ke všem položkám kritičtější než respondenti pravicově orientovaní (vazba je ale slabší). Vliv vzdělání a věku je u převážné většiny zkoumaných položek na hranici statisticky významnosti.

Pro názornost uveďme procentní údaje o zastoupení odpovědí „velmi špatná“ situace ilustrující významný vliv deklarované životní úrovně. Podíl tohoto hodnocení dosahuje mezi dotázanými se špatnou životní úrovní několikanásobně vyšší hodnoty než ve skupině s dobrou životní úrovní a ukazuje na značnou deprivaci (pocit sociálního vyloučení) prvně uvedené skupiny.

**Tabulka 3: Podmíněnost hodnocení situace v ČR deklarovanou životní úrovní (procento odpovědí „velmi špatná“)**

	Získání bytu	Finance rodina	Zabezpečení stáří	Život postižených	Možnost práce	Přístup k zdravotní péči	Přístup ke vzdělání*
Dobrá	14	12	23	18	6	2	44
Ani dobrá/ani špatná	28	28	43	26	17	7	23
Špatná	54	57	69	47	34	12	17
Celek	23	22	35	21	13	5	32

\*Odpovědi „velmi dobrá“

Zdroj: CVVM SOÚ AV ČR, v.v.i., Naše společnost 10. – 17. 10. 2016, 982 respondentů starších 15 let, osobní rozhovor.

Faktorová analýza ukázala, že zkoumaná oblast vybraných podmínek a možností se štěpí do dvou vzájemně nezávislých dimenzí (62 % vyčerpané variance). První zahrnuje položky „zabezpečení ve stáří“, „bydlení“ a „založení rodiny“, druhá pak „vzdělání“ a „zdravotní péči“. Možnost pracovat, získat zaměstnání a životní podmínky zdravotně postižených jsou zahrnuty v obou dimenzích. Toto rozčlenění dokládá, že dotázaní situaci reflektují v logicky srozumitelném členění vzájemně souvisejících podmínek.

---

## Technické parametry výzkumu

<i>Výzkum:</i>	<i>Naše společnost, v16-10</i>
<i>Realizátor:</i>	<i>Centrum pro výzkum veřejného mínění, Sociologický ústav AV ČR, v.v.i.</i>
<i>Projekt:</i>	<i>Naše společnost – projekt kontinuálního výzkumu veřejného mínění CVVM SOÚ AV ČR, v.v.i.</i>
<i>Termín terénního šetření:</i>	<i>10. 10. - 17. 10. 2016</i>
<i>Výběr respondentů:</i>	<i>Kvótní výběr</i>
<i>Kvóty:</i>	<i>Kraj (oblasti NUTS 3), velikost místa bydliště, pohlaví, věk, vzdělání</i>
<i>Zdroj dat pro kvótní výběr:</i>	<i>Český statistický úřad</i>
<i>Reprezentativita:</i>	<i>Obyvatelstvo ČR ve věku od 15 let</i>
<i>Počet dotázaných:</i>	<i>982</i>
<i>Počet tazatelů:</i>	<i>273</i>
<i>Metoda sběru dat:</i>	<i>Osobní rozhovor tazatele s respondentem - kombinace dotazování CAPI a PAPI</i>
<i>Výzkumný nástroj:</i>	<i>Standardizovaný dotazník</i>
<i>Otázky:</i>	<i>eu.16</i>
<i>Kód tiskové zprávy:</i>	<i>eu161116</i>
<i>Zveřejněno dne:</i>	<i>16. listopadu 2016</i>
<i>Zpracoval:</i>	<i>Milan Tuček</i>

---

## Slovníček pojmů:

Kvótní výběr – napodobuje strukturu základního souboru (u nás je to obyvatelstvo České republiky starší 15 let) pomocí nastavení velikosti vybraných parametrů, tzv. kvót. Jinými slovy kvótní výběr je založen na stejném procentuálním zastoupení vybraných vlastností. Pro tvorbu kvót používáme údaje z Českého statistického úřadu. V našich výzkumech jsou stanoveny kvóty na pohlaví, věk, vzdělání, region a velikost obce. Vzorek je tedy vybrán tak, aby procentuální podíl např. mužů a žen ve vzorku odpovídal procentuálnímu podílu mužů a žen v každém kraji ČR. Podobně je zachován procentuální podíl obyvatel jednotlivých krajů ČR, občanů různých věkových kategorií, lidí s různým stupněm dosaženého vzdělání a z různých velkých obcí.

Reprezentativní výběr je takový výběr z celé populace, z jehož vlastností se dá platně usuzovat na vlastnosti celé populace. V našem případě to tedy znamená, že respondenti jsou vybráni tak, abychom zjištěné údaje mohli zobecnit na obyvatele České republiky starší 15 let.

---

Centrum pro výzkum veřejného mínění (CVVM) je výzkumným oddělením Sociologického ústavu AV ČR, v.v.i.. Jeho historie sahá do roku 1946, kdy jako součást Ministerstva informací začal fungovat Československý ústav pro výzkum veřejného mínění. Současné Centrum vzniklo v roce 2001 převedením svého předchůdce (IVVM) z Českého statistického úřadu do Sociologického ústavu AV ČR, v.v.i.. Včlenění do vědecké instituce zaručuje kvalitní odborné zázemí a kredit pracoviště; jako součást akademického prostředí musí CVVM SOÚ AV ČR, v.v.i., splňovat veškeré nároky a dosahovat tak té nejvyšší odborné úrovně. Hlavní náplní práce oddělení je výzkumný projekt Naše společnost, v jehož rámci je prováděno deset šetření ročně. Jedná se o průzkum veřejného mínění na reprezentativním vzorku české populace od 15 let, kterého se vždy účastní přibližně 1000 respondentů. Omnibusová podoba dotazníku umožňuje pokrýt velkou šíří námětů, a do šetření jsou proto pravidelně řazena politická, ekonomická i další obecně společenská témata. Jsou využívány jak opakované otázky, které umožňují sledovat vývoj zkoumaných jevů, tak náměty nové, reagující na aktuální dění. Díky dlouhodobému a kontinuálnímu charakteru je tento vědecký projekt zkoumání veřejného mínění v České republice ojedinělý.