

Postoje veřejnosti ke kontroverzním tématům partnerského soužití II

Technické parametry

Výzkum:	Naše společnost 2003
Otázky:	OV.7-X, OV.22
Termín terénního šetření:	3. – 10. 3 2003
Počet respondentů:	1110
Reprezentativita:	obyvatelstvo ČR ve věku od 15 let
Výběr respondentů:	kvótní výběr
Zveřejněno dne:	18. 4. 2003
Kód tiskové informace:	OV30418
Zpracovala:	Gabriela Šamanová

Do březnového výzkumu CVVM byla zařazena otázka zjišťující názory veřejnosti na předmanželské, mimomanželské a homosexuální vztahy¹.

Tabulka 1 Názory na sexuální vztahy (v %)

	vždy špatné	většinou špatné	většinou dobré	vždy dobré	neví
předmanželský sexuální vztah	2,8	8,9	49,8	33,2	5,4
mimomanželský sexuální vztah	34,3	48,3	10,0	1,5	5,9
homosexuální vztah	29,5	21,6	19,7	3,5	25,6

n = 542

Předmanželské sexuální aktivity jsou českou veřejností hodnoceny velice tolerantně, téměř 50 % respondentů se domnívá, že takové vztahy jsou většinou dobré a dalších 33 % je považuje za vždy dobré. Proti „sexu před svatbou“ se vyslovilo dohromady (většinou a vždy špatné) přibližně 11 % dotázaných.

Naopak postoj k nevěře v manželství zdaleka tak tolerantní není, za vždy špatnou ji označilo 34 % a za většinou špatnou 48 % respondentů. K položkám „většinou dobré“ a „vždy dobré“ se přiklonilo 10 a 1,5 % dotázaných osob. S formulací názoru v otázkách předmanželských a mimomanželských sexuálních

¹ Znění otázky: „Jaký je Váš názor v těchto otázkách? Je to dobré nebo špatné?“

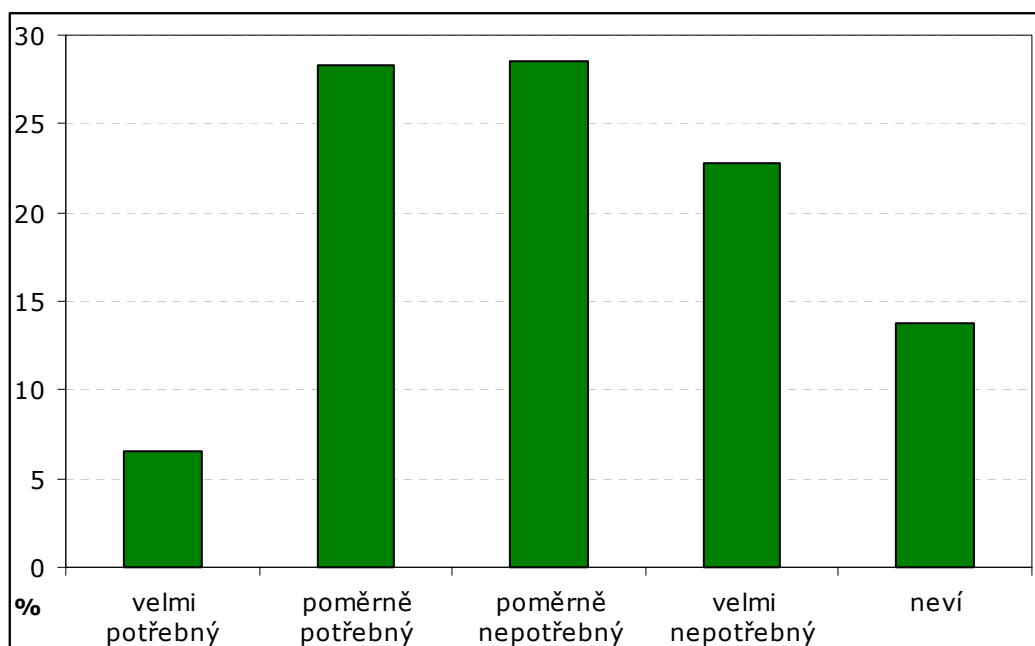
a) Když spolu muž a žena mají před svatbou sexuální vztah?
b) Když má ženatý muž a vdaná žena sexuální vztah s někým, kdo není jeho žena nebo její muž?
c) Sexuální vztah mezi dvěma dospělými stejného pohlaví?“

vztahů neměli dotázaní obtíže. Odpověď „neví“ byla zaznamenána v 5,4 a 5,9 % případů.

Oproti tomu k otázce sexuálního vztahu partnerů stejného pohlaví se nedokázala vyjádřit čtvrtina dotázaných (25,6 %). Téměř 30 % oslovených občanů odsuzuje homosexuální vztah jako vždy špatný a 22 % jako většinou špatný. Pro 23,2 % dotázaných je takový vztah přijatelný buď většinou (19,7 %) nebo úplně (3,5 %).

Další tématem, na které se CVVM v březnovém výzkumu zaměřilo, bylo přijetí zákona o registrovaném partnerství.²

Graf 1 Potřebnost zákona o registrovaném partnerství



n = 1108

Jak je patrné z grafu 5, podíl záporných odpovědí převažuje nad kladnými. Zákon o registrovaném partnerství pociťuje jako velmi potřebný 6,5 %, jako velmi nepotřebný 22,8 % respondentů. Proporce odpovědí „poměrně potřebný“ a „poměrně nepotřebný“ je vyrovnaná (28,3 a 28,5 %). Podíl nerozhodnutých nebo o problém se nezajímajících činí 13,8 %.

² Znění otázky: „Je podle Vás zákon o registrovaném partnerství osob stejného pohlaví potřebný nebo nepotřebný?“