

Tisková zpráva

Důvěra k vybraným institucím veřejného života – březen 2017

- ⊙ Největší důvěře ze zkoumaných veřejných institucí se těší armáda (63 %) a policie (61 %), nejméně lidé důvěřují církvím (25 %).
- ⊙ Převaha důvěry nad nedůvěrou je patrná ještě v případě policie ČR a soudů.
- ⊙ V aktuálním šetření jsme po delší době zaznamenali mírný vzestup důvěry ke klasickým médiím (tisku, televizi, rádiu).

Zpracovala:
Naděžda Čadová
Centrum pro výzkum veřejného mínění, Sociologický ústav AV ČR, v.v.i.
Tel.: 210 310 588



V březnu 2017 byla součástí pravidelného šetření CVVM otázka zjišťující důvěru občanů ve vybrané společenské instituce¹. Tato otázka se opakuje dvakrát ročně, na jaře a na podzim.

Tabulka 1: Důvěra vybraným institucím veřejného života (v %)

	Rozhodně důvěřuji	Spíše důvěřuji	Spíše nedůvěřuji	Rozhodně nedůvěřuji	Neví	D/N	Rozdíl D-N	Průměr
Armádě	11	52	23	5	9	63/28	35	2,25
Policii ČR	8	53	27	10	2	61/37	24	2,39
Soudům	7	47	30	11	5	54/41	13	2,48
Rádiu	7	41	34	11	7	48/45	3	2,53
Bankám	5	43	34	13	5	48/47	1	2,57
Odborům	5	35	27	13	20	40/40	0	2,59
Internetu	5	36	36	13	10	41/49	-8	2,64
Televizi	4	34	41	18	3	38/59	-21	2,75
Nezisk.org.	5	31	30	21	13	36/51	-15	2,76
Tisku	4	32	42	19	3	36/61	-25	2,79
Církvím	4	21	32	32	11	25/64	-39	3,05

Poznámka: Položky v tabulce jsou seřazeny podle průměru v aktuálním výzkumu.

Zdroj: CVVM SOÚ AV ČR, v.v.i., Naše společnost 6. – 19. 3. 2017, 1045 respondentů starších 15 let, osobní rozhovor.

Jak vyplývá z údajů uvedených v tabulce 1, výrazně převažující důvěře se těší armáda (63 % důvěřujících : 28 % nedůvěřujících) a policie ČR (61 % ku 37 %). Důvěra nad nedůvěrou ještě převážila u hodnocení soudů (54 % důvěřujících : 41 % nedůvěřujících). Vyrovnaná míra důvěry a nedůvěry byla zjištěna u rádia (48 % ku 45 %), u bank (48 % důvěřujících : 47 % nedůvěřujících) a u odborů (40 % ku 40 %), kde je ovšem 20 % odpovědí „nevím“.

U ostatních institucí již převažuje nedůvěra. Relativně nejlépe z nich dopadl internet (41 % ku 49 %). Ve vztahu k dalším institucím už výrazně převažuje nedůvěra nad důvěrou, a to konkrétně v případě neziskových organizací (36 % ku 51 %) a televize (36 % ku 61 %). Tradičně nejnižší důvěru vyjadřuje česká veřejnost k církvím (25 % důvěřujících : 64 % nedůvěřujících).

Pokud se podíváme na odpovědi v určitém celkovém vyjádření, tak stojí za pozornost, že 9 % dotázaných nedůvěřuje ani jedné z uvedených institucí, přibližně čtvrtina důvěřuje jen 1 až 3 institucím, a jen pětina důvěřuje 8 a více

¹ Znění otázky: „Řekněte prosím, důvěřujete nebo nedůvěřujete a) soudům, b) policii ČR, c) armádě, d) tisku, e) televizi, f) rádiu, g) odborům, h) církvím, i) neziskovým organizacím, j) bankám, k) internetu?“ Možnosti odpovědí: rozhodně důvěřuje, spíše důvěřuje, spíše nedůvěřuje, rozhodně nedůvěřuje.

institucím (viz podrobně následující tabulka). Zbytek (45 %) důvěřuje 4 až 7 institucím. Pro srovnání v tabulce uvádíme i analogický výsledek za politické instituce (prezident, vláda, sněmovna, senát, krajské a obecní zastupitelstvo, hejtman kraje, starosta obce)².

Tabulka 2: Souhrnný ukazatel důvěry k vybraným institucím (v %)

	0	1	2	3	4	5	6	7	8	9	10	11
A vybrané instituce	8,9	6,5	8,4	10,8	12,4	10,7	11,2	10,8	6,5	6,0	3,9	3,7
B politické instituce	13,0	12,4	15,4	14,4	12,2	10,5	7,1	6,4	8,4			

A: počet vybraných institucí, kterým dotázaný „rozhodně“ nebo „spíše“ důvěřuje

B: počet politických institucí (prezident, vláda, sněmovna, senát, krajské a obecní zastupitelstvo, hejtman kraje, starosta obce), kterým dotázaný „rozhodně“ nebo „spíše“ důvěřuje

Zdroj: CVVM SOÚ AV ČR, v.v.i., Naše společnost 6. – 19. 3. 2017, 1045 respondentů starších 15 let, osobní rozhovor.

Za pozornost stojí, že daný ukazatel souhrnné (ne)důvěry je významně ovlivněn deklarovanou životní úrovní dotázaných osob (podobně pak i analogický ukazatel důvěry v politické instituce) – viz tabulky 3a, 3b.

Tab. 3a: Souhrnná důvěra ve vybrané instituce v závislosti na životní úrovni (v %)

	žádná	1-3 instituce	4-7 institucí	8-11 institucí
Dobrá	6	25	44	25
Ani dobrá/ani špatná	10	26	45	19
Špatná	17	28	50	5

Tab. 3b: Souhrnná důvěra v politické instituce v závislosti na životní úrovni (v %)

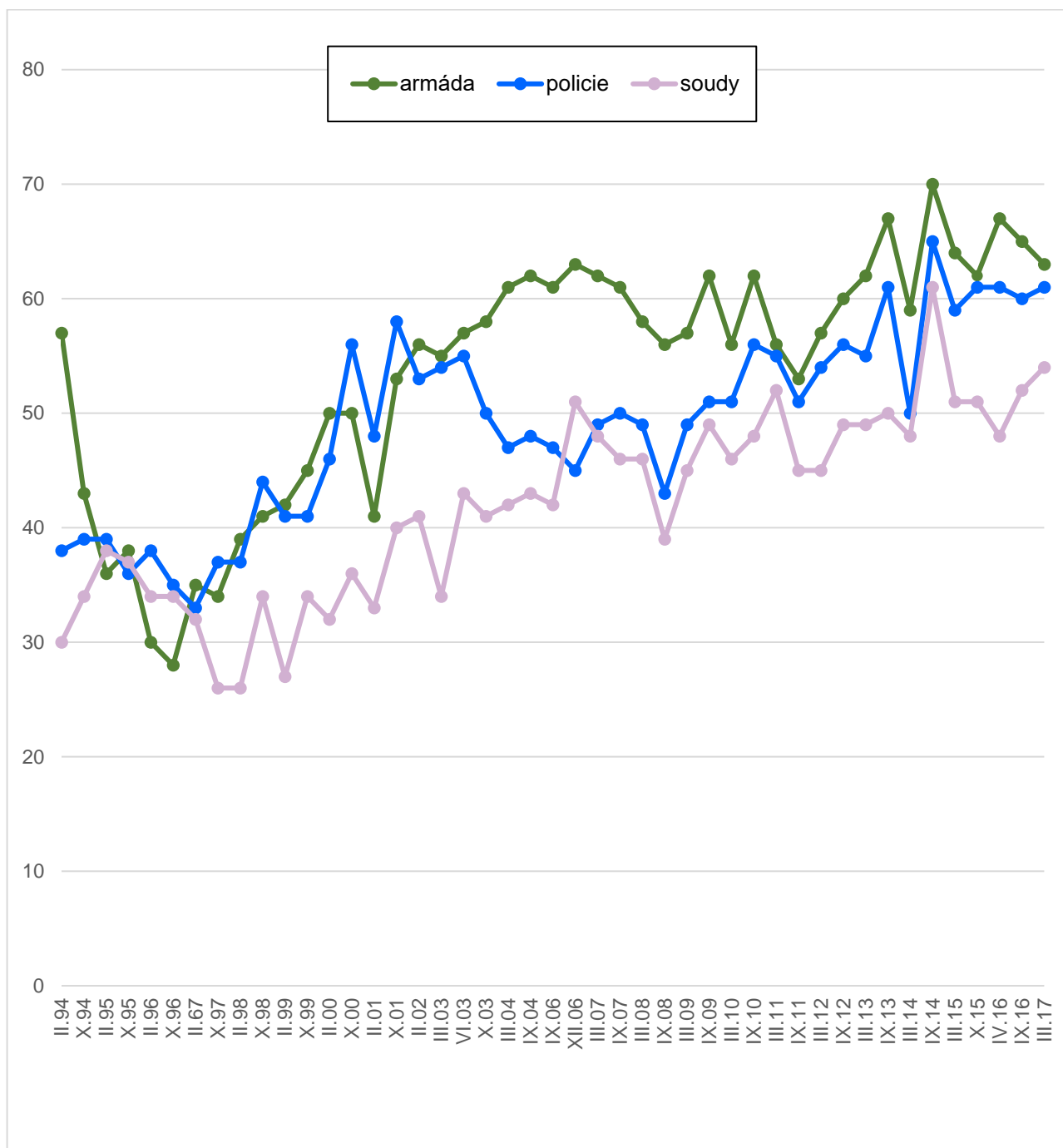
	žádná	1-2 instituce	3-5 institucí	6-8 institucí
Dobrá	10	24	42	24
Ani dobrá/ani špatná	14	30	34	22
Špatná	21	37	29	13

Zdroj: CVVM SOÚ AV ČR, v.v.i., Naše společnost 6. – 19. 3. 2017, 1045 respondentů starších 15 let, osobní rozhovor.

Faktorová analýza rozdělila zkoumané instituce do tří vzájemně nezávislých skupin. První skupina je tvořena tiskem, rádií a televizemi (tradičními médii) a internetem. Druhou skupinu vytvořily instituce spojené s fungováním státu v oblasti práva a bezpečnosti (armáda, policie, soudy) plus banky, které v tomto ohledu reprezentují důvěru ve finanční systém. Třetí skupina pak zahrnovala nestátní instituce: církve, neziskové organizace (občanský sektor) a odbory.

² Další informace týkající se důvěry těmto politickým institucím jsou uvedeny v tiskové zprávě „Důvěra ústavním institucím v březnu 2017“. <http://cvvm.soc.cas.cz/instituce-a-politici/duvera-ustavnim-institucim-v-breznu-2017>

Graf 1: Vývoj důvěry armádě, policii, soudům (v %)



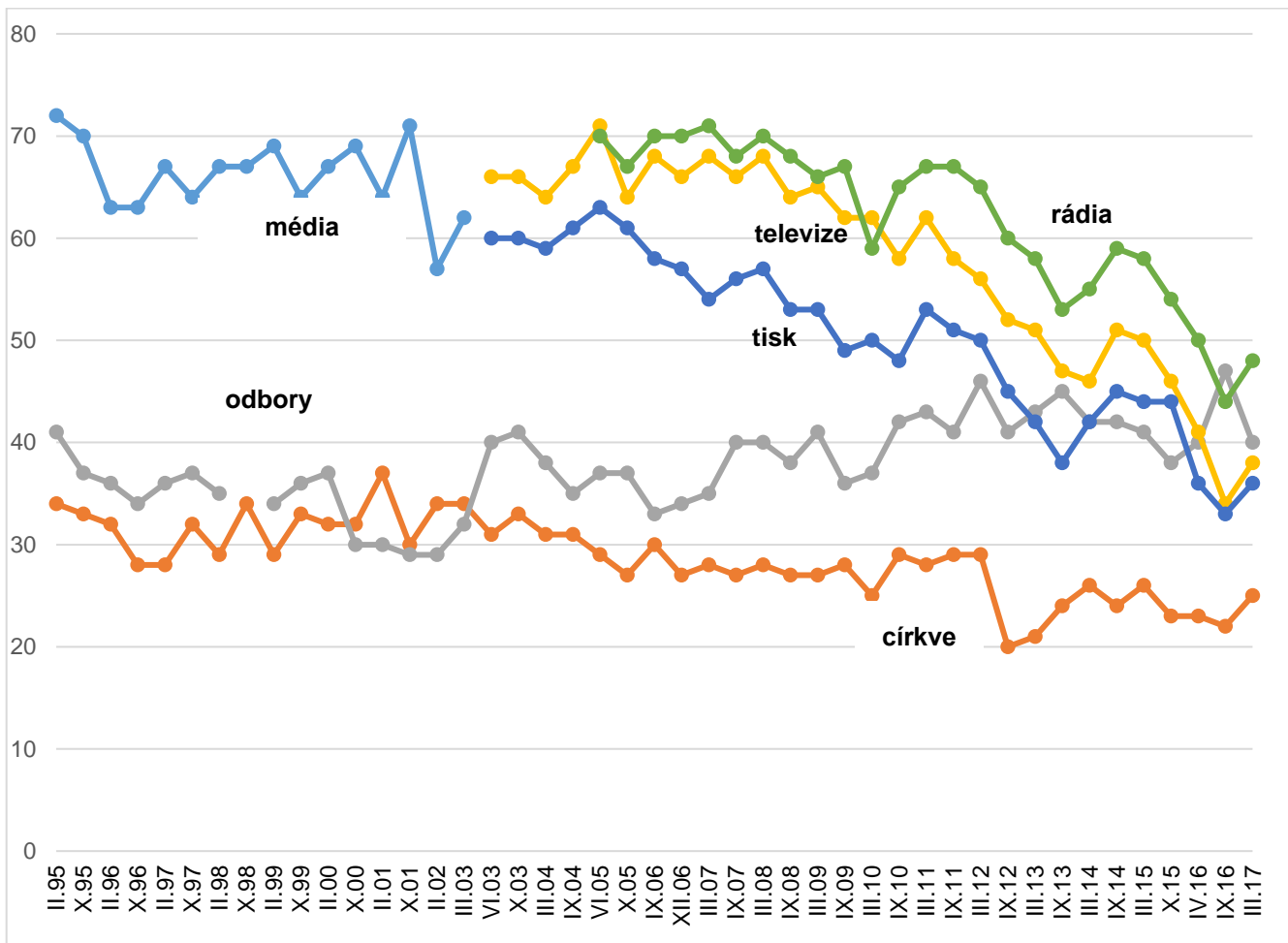
Pozn.: Údaje v grafu představují součet odpovědí "rozhodně důvěřuji" a "spíše důvěřuji" vyjádřený v procentech.

Zdroj: CVVM SOÚ AV ČR, v.v.i., Naše společnost.

Důvěra k soudům je o něco vyšší mezi ženami, mladými lidmi do 29 let a respondenty, kteří hodnotí svoji životní úroveň jako dobrou. Ženy a lidé s dobrou životní úrovní rovněž častěji vyjádřili důvěru k Policii ČR. Armáda se jako důvěryhodná jevila častěji mladým lidem do 29 let a dotázaným označující životní úroveň své domácnosti jako dobrou.

Vývoj důvěry v armádu, policii a soudy v čase (viz graf 1) doznává v dlouhodobé perspektivě značných změn. V aktuálním šetření ovšem nedošlo oproti poslednímu šetření v podílu důvěřujících k žádné statisticky významné změně.

Graf 2: Vývoj důvěry médiím, odborům, církvím (v %)



Pozn.: Údaje v grafu představují součet odpovědí "rozhodně důvěřuji" a "spíše důvěřuji" vyjádřený v procentech.

Zdroj: CVVM SOÚ AV ČR, v.v.i., Naše společnost.

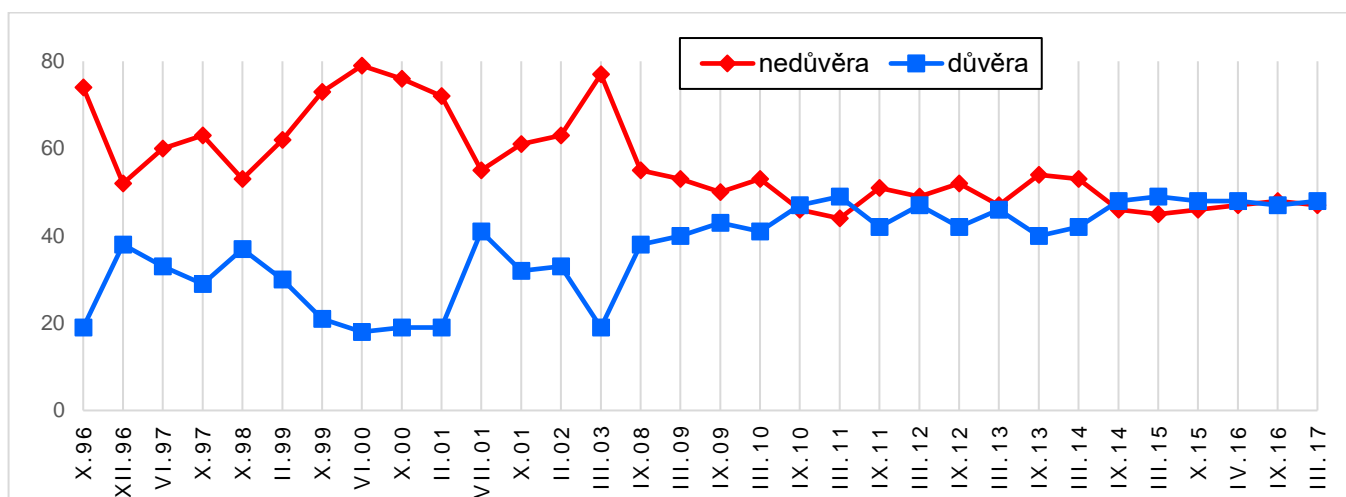
Důvěru ke klasickým médiím častěji vyjadřovali mladí lidé do 30 let, naopak žádnému z médií podle svých slov častěji nedůvěřují muži a lidé, kteří se sami na škále politické orientace zařadili jednoznačně k levici. Odborům více důvěřují lidé, kteří se na škále politické orientace řadí k levici, méně naopak pravicově orientovaní respondenti a také muži. Důvěra k církvím je větší mezi dotázanými s římskokatolickým náboženským vyznáním.

Jak ukazují výsledky zachycené v grafu 2, v případě médií byl do roku 2011 zaznamenán postupný pokles důvěry, který se sice v roce 2014 zastavil, avšak od roku 2015 dále pokračoval. V aktuálním šetření jsme naopak po delší době zaznamenali mírný vzestup důvěry, který se v případě tisku pohyboval na hranici statistické chyby (+ 3 procentní body) a v případě rádia a televize mírně nad ní (rádia + 4 procentní body, televize + 5 procentních bodů).

U odborů byl po loňském vzestupu zaznamenán opětovný pokles důvěry na úroveň zaznamenanou v dubnu 2016.

Po výrazném propadu důvěry občanů k církvím, ke kterému došlo v druhé polovině roku 2012, a po následném mírném vzestupu důvěra k nim kolísá na úrovni okolo jedné čtvrtiny, přičemž v aktuálním šetření nebyla oproti poslednímu srovnatelnému výzkumu zaznamenána statisticky významná změna. Církev tak nadále zůstává vnímána hůře, než byly v období před propadem souvisejícím patrně s církevními restitucemi.

Graf 3: Důvěra/nedůvěra bankám (časové srovnání v %)



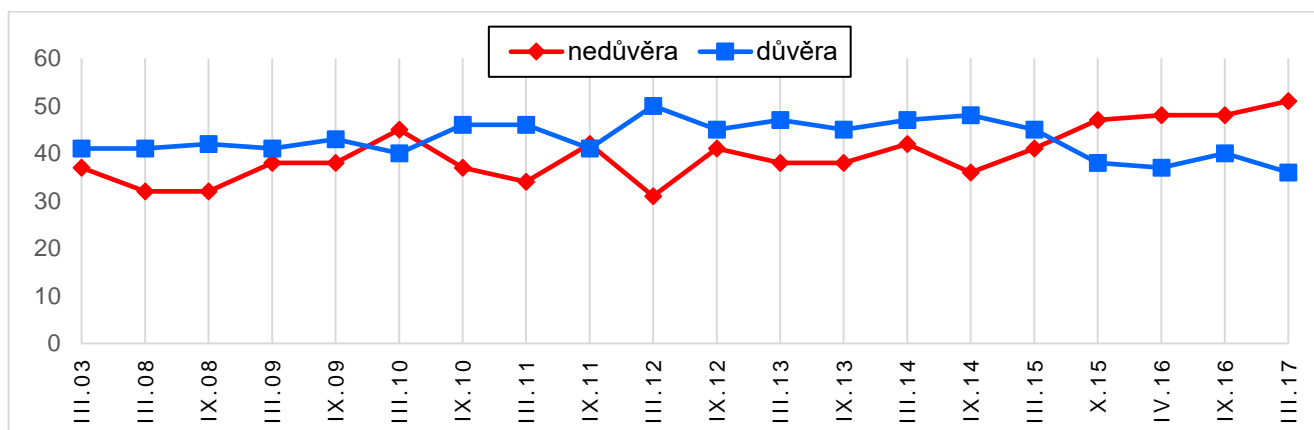
Pozn.: Údaje v grafu představují součet odpovědí "rozhodně důvěřuji" a "spíše důvěřuji", respektive „spíše nedůvěřuji“ a „rozhodně nedůvěřuji“ vyjádřené v procentech.

Zdroj: CVVM SOÚ AV ČR, v.v.i., Naše společnost.

Důvěru bankám častěji vyjadřovali lidé hodnotící životní úroveň své domácnosti jako dobrou, ženy a respondenti radící se na pravou stranu politického spektra.

Vývoj důvěry a nedůvěry ve vztahu k bankám, jak jej zachycuje graf 3, procházel v období druhé poloviny 90. let 20. století a na počátku tohoto tisíciletí negativními výkyvy spojenými s problémy finančního sektoru v té době. Tehdy nedůvěra pravidelně výrazně převažovala nad důvěrou, přičemž mezera mezi oběma podíly se často dramaticky rozevírala. Od září 2014 jsou podíly důvěřujících i nedůvěřujících vyrovnané, což potvrdil také aktuální výzkum.

Graf 4: Důvěra/nedůvěra neziskovým organizacím (časové srovnání v %)



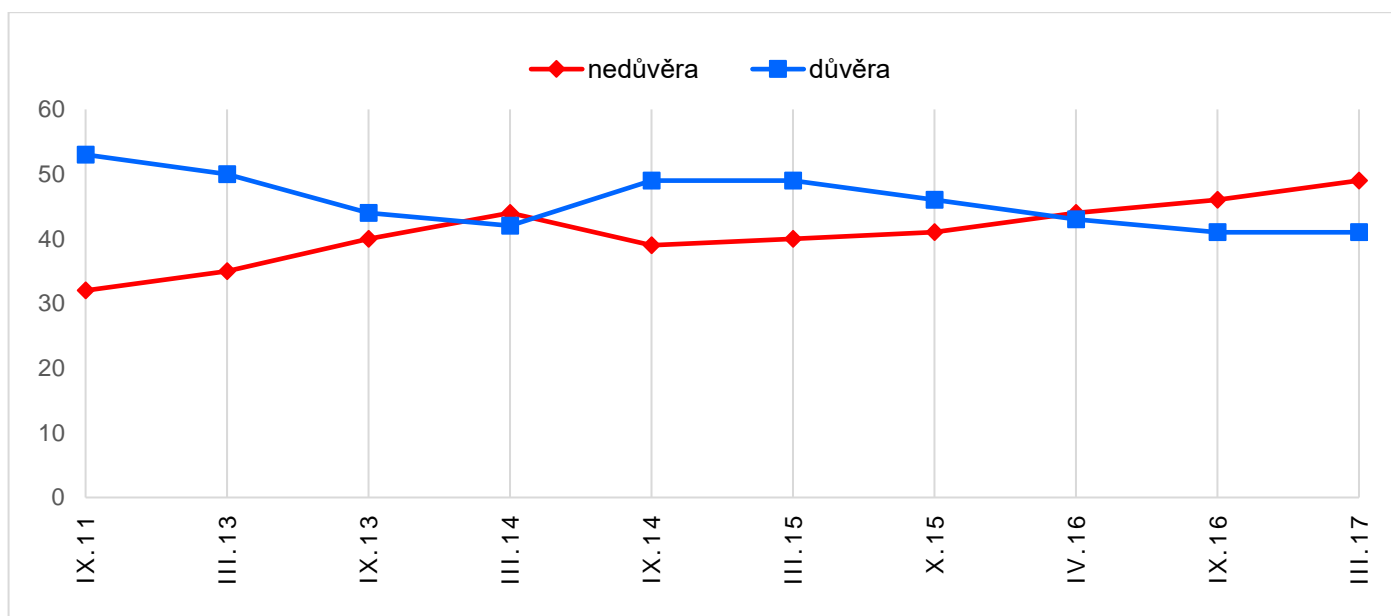
Pozn.: Údaje v grafu představují součet odpovědí "rozhodně důvěřuji" a "spíše důvěřuji", respektive „spíše nedůvěřuji“ a „rozhodně nedůvěřuji“ vyjádřené v procentech.

Zdroj: CVVM SOÚ AV ČR, v.v.i., Naše společnost.

Důvěra k neziskovým organizacím je větší mezi ženami, mladými lidmi do 29 let, dotázanými s dobrou životní úrovní a s vysokoškolským vzděláním.

Jak ukazuje graf 4, důvěra ve vztahu k neziskovým organizacím vykazovala do loňského roku v čase relativní stabilitu, když se dlouhodobě pohybovala nad hranicí 40 - 45 %, s přechodným mírným zvýšením v březnu 2012, kdy byla důvěra neziskovým organizacím vůbec nejvyšší v celém sledovaném období (50 %). V říjnu 2015 však došlo ke statisticky významnému poklesu důvěry pod 40 % hranici, jež výzkumy z roku 2016 i výzkum aktuální potvrdily.

Graf 5: Důvěra/nedůvěra internetu (časové srovnání v %)



Pozn.: Údaje v grafu představují součet odpovědí "rozhodně důvěřuji" a "spíše důvěřuji", respektive „spíše nedůvěřuji“ a „rozhodně nedůvěřuji“ vyjádřené v procentech.

Zdroj: CVVM SOÚ AV ČR, v.v.i., Naše společnost.

V případě internetu (viz graf 5), který je do výzkumu zahrnován pravidelně od roku 2013, když předtím byl již jednou zařazen do výzkumu v září 2011, můžeme vidět podobný trend, jaký jsme zaznamenali v případě klasických médií. Od prvního výzkumu ze září 2011 důvěra až do jara roku 2014 měla sestupnou tendenci. Pak se trend na rok obrátil, avšak již od října minulého roku začal opět pokles důvěry. V posledním výzkumu nedošlo oproti šetření realizovaném v září 2016 k žádné statisticky významné změně a podíl nedůvěřujících internetu převažuje nad těmi, kdo internetu důvěřují.

Podstatný (a očekávatelný) rozdíl byl v důvěře k internetu v závislosti na věku: mezi nejmladšími respondenty (15 až 19 let) internetu důvěřuje 60 % dotázaných, ve věku 20 až 29 let 55 %, ve věku 30 až 44 let 50 %, ve věkové kategorii 45 až 59 let pak 40% a mezi lidmi staršími 60 let je to už pouze 34 %. Mezi nejstaršími respondenty také ve vztahu k internetu najdeme relativně nejvyšší podíl odpovědí „nevím“.

Technické parametry výzkumu

<i>Výzkum:</i>	<i>Naše společnost, v17-03</i>
<i>Realizátor:</i>	<i>Centrum pro výzkum veřejného mínění, Sociologický ústav AV ČR, v.v.i.</i>
<i>Projekt:</i>	<i>Naše společnost – projekt kontinuálního výzkumu veřejného mínění CVVM SOÚ AV ČR, v.v.i.</i>
<i>Termín terénního šetření:</i>	<i>6. 9. - 19. 3. 2017</i>
<i>Výběr respondentů:</i>	<i>Kvótní výběr</i>
<i>Kvóty:</i>	<i>Kraj (oblasti NUTS 3), velikost místa bydliště, pohlaví, věk, vzdělání</i>
<i>Zdroj dat pro kvótní výběr:</i>	<i>Český statistický úřad</i>
<i>Reprezentativita:</i>	<i>Obyvatelstvo ČR ve věku od 15 let</i>
<i>Počet dotázaných:</i>	<i>1045</i>
<i>Počet tazatelů:</i>	<i>259</i>
<i>Metoda sběru dat:</i>	<i>Osobní rozhovor tazatele s respondentem - kombinace dotazování CAPI a PAPI</i>
<i>Výzkumný nástroj:</i>	<i>Standardizovaný dotazník</i>
<i>Otázky:</i>	<i>PO.8</i>
<i>Kód zprávy:</i>	<i>po170410</i>
<i>Zveřejněno dne:</i>	<i>10. dubna 2017</i>
<i>Zpracovala:</i>	<i>Naděžda Čadová</i>

Slovníček pojmů:

Kvótní výběr – napodobuje strukturu základního souboru (u nás je to obyvatelstvo České republiky starší 15 let) pomocí nastavení velikosti vybraných parametrů, tzv. kvót. Jinými slovy kvótní výběr je založen na stejném procentuálním zastoupení vybraných vlastností. Pro tvorbu kvót používáme údaje z Českého statistického úřadu. V našich výzkumech jsou stanoveny kvóty na pohlaví, věk, vzdělání, region a velikost obce. Vzorek je tedy vybrán tak, aby procentuální podíl např. mužů a žen ve vzorku odpovídal procentuálnímu podílu mužů a žen v každém kraji ČR. Podobně je zachován procentuální podíl obyvatel jednotlivých krajů ČR, občanů různých věkových kategorií, lidí s různým stupněm dosaženého vzdělání a z různých velkých obcí.

Reprezentativní výběr je takový výběr z celé populace, z jehož vlastností se dá platně usuzovat na vlastnosti celé populace. V našem případě to tedy znamená, že respondenti jsou vybráni tak, abychom zjištěné údaje mohli zobecnit na obyvatele České republiky starší 15 let.

Centrum pro výzkum veřejného mínění (CVVM) je výzkumným oddělením Sociologického ústavu AV ČR, v.v.i.. Jeho historie sahá do roku 1946, kdy jako součást Ministerstva informací začal fungovat Československý ústav pro výzkum veřejného mínění. Současné Centrum vzniklo v roce 2001 převedením svého předchůdce (IVVM) z Českého statistického úřadu do Sociologického ústavu AV ČR, v.v.i.. Včlenění do vědecké instituce zaručuje kvalitní odborné zázemí a kredit pracoviště; jako součást akademického prostředí musí CVVM SOÚ AV ČR, v.v.i., splňovat veškeré nároky a dosahovat tak té nejvyšší odborné úrovně. Hlavní náplní práce oddělení je výzkumný projekt Naše společnost, v jehož rámci je prováděno deset šetření ročně. Jedná se o průzkum veřejného mínění na reprezentativním vzorku české populace od 15 let, kterého se vždy účastní přibližně 1000 respondentů. Omnibusová podoba dotazníku umožňuje pokrýt velkou šíři námětů, a do šetření jsou proto pravidelně řazena politická, ekonomická i další obecně společenská témata. Jsou využívány jak opakované otázky, které umožňují sledovat vývoj zkoumaných jevů, tak náměty nové, reagující na aktuální dění. Díky dlouhodobému a kontinuálnímu charakteru je tento vědecký projekt zkoumání veřejného mínění v České republice ojedinělý. |