

## Tisková zpráva

### Důvěra ústavním institucím v říjnu 2017

- ⊙ Prezidentovi důvěřuje 50 % Čechů, končící vládě vyslovilo důvěru 29 % občanů.
- ⊙ Tradičně nejvyšší důvěře se těší obecní zastupitelstva (61 %) a starostové (60 %).
- ⊙ Poslanecké sněmovně PČR důvěřovalo v polovině října 23 % Čechů, Senátu PČR 29 %.
- ⊙ S politickou situací bylo těsně před proběhnuvšími volbami do Poslanecké sněmovny spokojeno jen 14 % občanů, nespokojeno bylo 53 %.

Zpracoval:

Jan Červenka

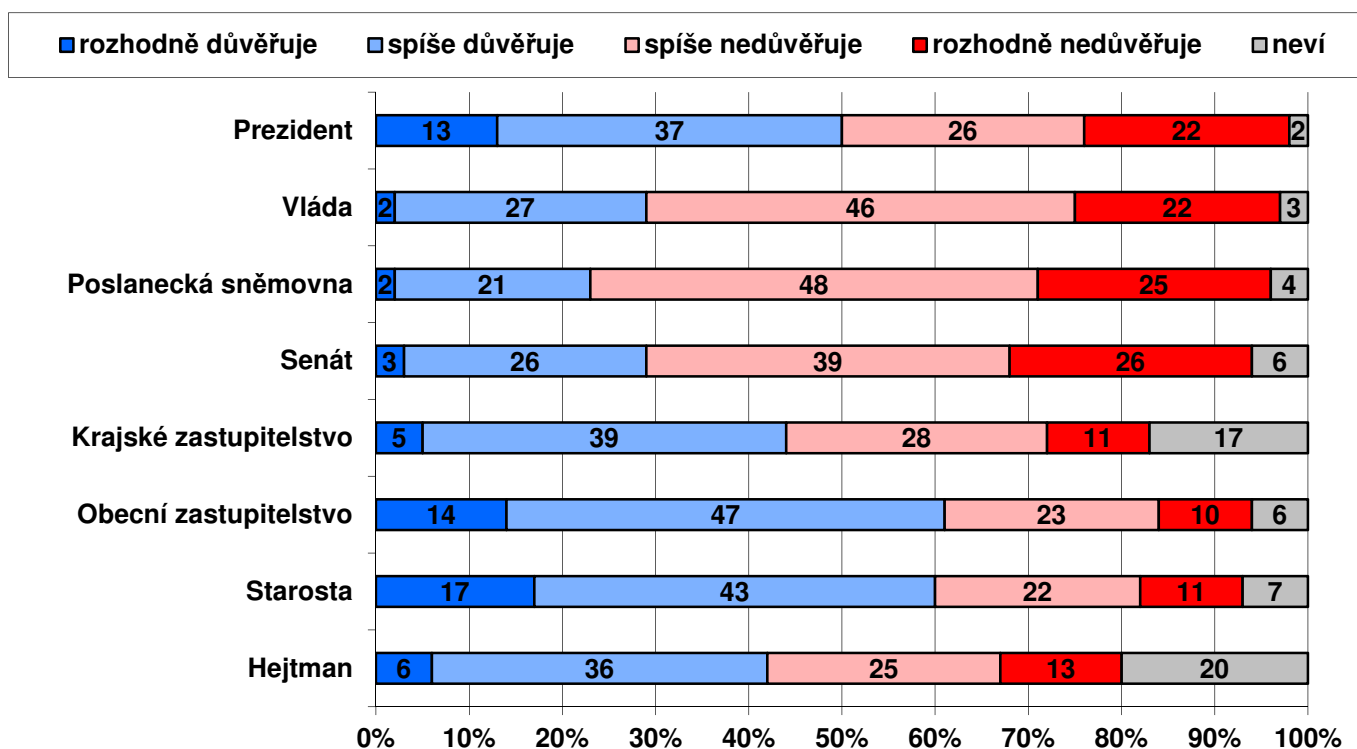
Centrum pro výzkum veřejného mínění, Sociologický ústav AV ČR, v.v.i.

Tel.: 210 310 586; e-mail: jan.cervenka@soc.cas.cz



V reprezentativním šetření CVVM SOÚ AV ČR, v.v.i., byla v říjnu 2017 vybraným občanům položena otázka, zda důvěřují základním ústavním institucím.<sup>1</sup> Sledování důvěry ústavním institucím je pravidelnou součástí našich šetření, což nám umožňuje mapovat vývoj postojů v dlouhodobém časovém horizontu.

Graf 1: Důvěra/nedůvěra obyvatel ústavním institucím (%)



Zdroj: CVVM SOÚ AV ČR, v.v.i., Naše společnost 9. – 19. 10. 2017, 934 respondentů starších 15 let, osobní rozhovor.

Jak ukazují výsledky v grafu 1, v říjnu 2017 prezidentovi republiky důvěru vyjadřovalo 50 % občanů, v tom 13 % prezidentovi důvěřovalo „rozhodně“ a 37 % „spíše“. Nedůvěru prezidentovi republiky vyjádřilo 48 % respondentů, v tom 26 % „spíše“ a 22 % „rozhodně“.

<sup>1</sup> Otázka: „Řekněte, prosím, důvěřujete prezidentovi republiky, vládě, Poslanecké sněmovně PČR, Senátu PČR, svému krajskému zastupitelstvu, svému obecnímu zastupitelstvu, starostovi vaší obce či městské části, hejtmanovi vašeho kraje (primátorovi, pokud žijete v Praze)?“

Vládě v období těsně před volbami do Poslanecké sněmovny PČR důvěřovalo 29 % veřejnosti, když 2 % dotázaných uvedla, že vládě „rozhodně důvěřují“ a 27 % jí „spíše důvěřuje“. 68 % občanů vládě nedůvěřuje, v tom 22 % jí „rozhodně nedůvěřuje“ a dalších 46 % jí „spíše nedůvěřuje“.

Poslanecká sněmovna měla v polovině října důvěru 23 % občanů, 73 % jí nedůvěřovalo. Senátu důvěřuje 29 %, nedůvěra činí 65 %.

Na krajské (a v případě hlavního města Prahy magistrátní) úrovni jsou podíly důvěry a nedůvěry zhruba vyrovnané s mírným převisem důvěry. Konkrétně krajským zastupitelstvům důvěřuje 44 % dotázaných, nedůvěřuje jim 39 % a zbývajících 17 % se nedokáže rozhodnout. V případě hejtmanů (a v Praze primátora) pak důvěra činí 42 % a podíl nedůvěřujících tvoří 38 % při pětinovém (20 %) podílu nerozhodnutých.

Podstatně lépe než všechny výše uvedené instituce jsou na tom obecní zastupitelstva, případně zastupitelstva městských částí a starostové, jimž důvěřuje asi třípětinová většina občanů. Konkrétně v případě obecních zastupitelstev podíl důvěry dosahoval 61 %, v tom 14 % obecním zastupitelstvům „rozhodně důvěřuje“ a 47 % jim „spíše důvěřuje“. Podíl nedůvěřujících u obecních zastupitelstev činí asi třetinu (33 %), přičemž „spíše“ jim nedůvěřuje 23 % a „rozhodně“ 10 %. Srovnatelně hodnocení jsou také starostové, když důvěru jim vyjádřilo 60 % dotázaných, v tom 17 % „rozhodně“ a 43 % „spíše“, nedůvěra ke starostům dosáhla 33 %, když 22 % respondentů podle svých slov starostům „spíše nedůvěřuje“ a 11 % jim „rozhodně nedůvěřuje“.

**Tabulka 1a: Důvěra obyvatel ústavním institucím (%) – časové srovnání**

DŮVĚRA	IX/16	X/16	XI/16	XII/16	I/17	II/17	III/17	IV/17	V/17	VI/17	IX/17	X/17
Prezident	57	56	48	56	53	54	55	55	41	48	51	50
Vláda	38	38	35	39	42	37	35	40	23	26	28	29
Poslanecká sněmovna	27	27	26	27	31	26	27	30	21	23	21	23
Senát	28	27	28	30	32	30	28	30	27	30	25	29
Krajské zastupitelstvo	40	38	44	43	42	43	38	44	41	44	42	44
Obecní zastupitelstvo	62	60	62	64	63	61	61	63	60	60	58	61
Starosta	62	62	65	63	64	64	60	65	61	61	60	60
Hejtman	38	34	39	40	42	40	40	43	40	42	42	42

Poznámka: Hodnoty v tabulce jsou součtem odpovědí „rozhodně důvěřuje“ a „spíše důvěřuje“. Dopočet do 100 % tvoří odpovědi „spíše nedůvěřuje“ a „rozhodně nedůvěřuje“ a odpověď „nevím“.

Zdroj: CVVM SOÚ AV ČR, v.v.i., Naše společnost.

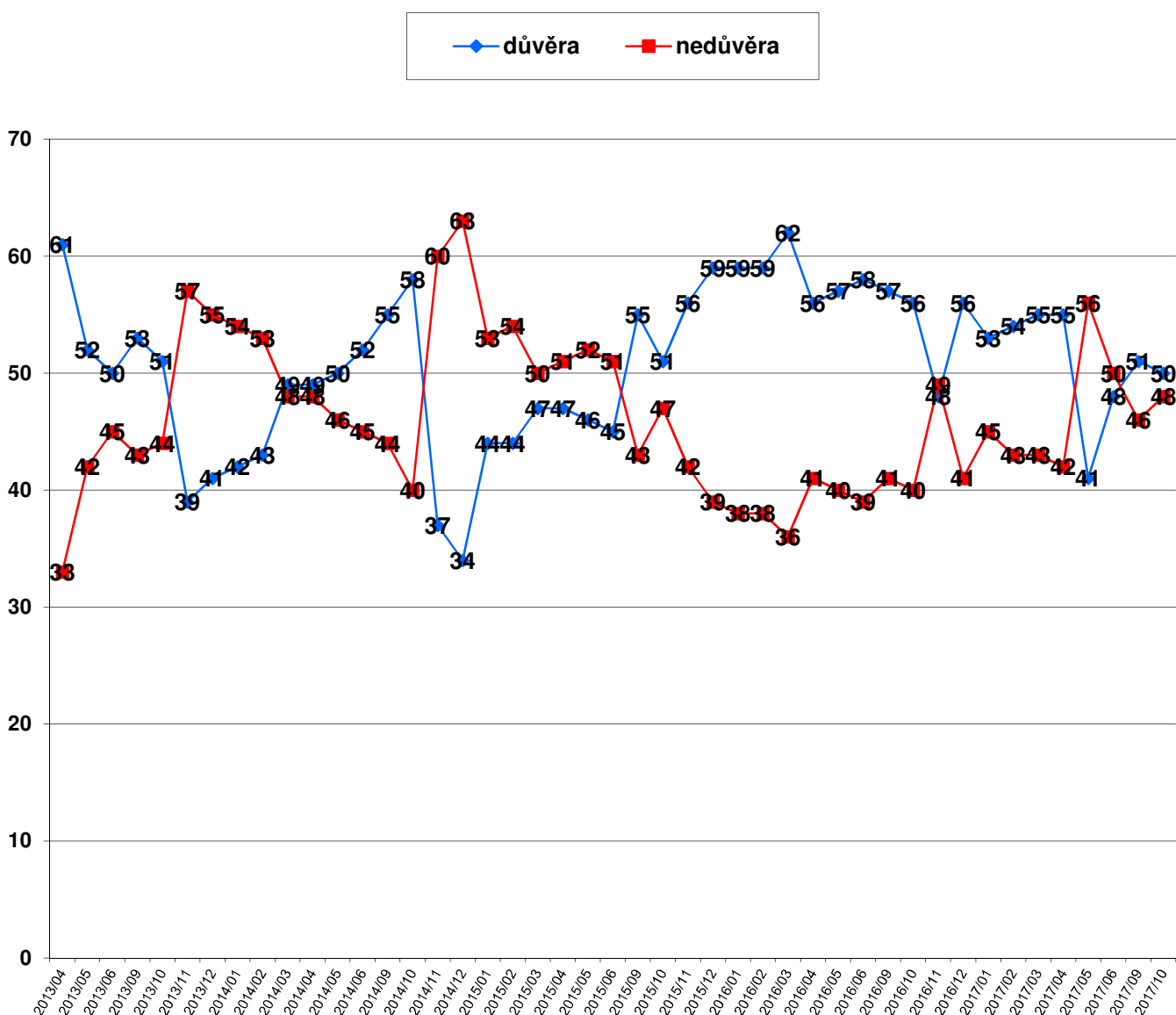
**Tabulka 1b: Nedůvěra obyvatel ústavním institucím (%) – časové srovnání**

NEDŮVĚRA	IX/16	X/16	XI/16	XII/16	I/17	II/17	III/17	IV/17	V/17	VI/17	IX/17	X/17
Prezident	41	40	49	41	45	43	43	42	56	50	46	48
Vláda	59	57	62	59	55	60	62	56	74	71	69	68
Poslanecká sněmovna	68	66	69	69	65	69	69	65	75	73	74	73
Senát	64	63	65	64	62	63	65	62	66	65	67	65
Krajské zastupitelstvo	43	45	40	41	41	43	44	40	42	40	41	39
Obecní zastupitelstvo	32	34	32	31	31	34	34	31	33	34	35	33
Starosta	30	31	28	30	29	30	34	28	30	31	33	33
Hejtman	42	45	38	38	37	40	38	37	37	37	36	38

Poznámka: Hodnoty v tabulce jsou součtem odpovědí „rozhodně nedůvěřuje“ a „spíše nedůvěřuje“. Dopočet do 100 % tvoří odpovědi „spíše důvěřuje“ a „rozhodně důvěřuje“ a odpověď „nevím“.

Zdroj: CVVM SOÚ AV ČR, v.v.i., Naše společnost.

Graf 2: Vývoj důvěry/nedůvěry v prezidenta (% , duben 2013 – říjen 2017)

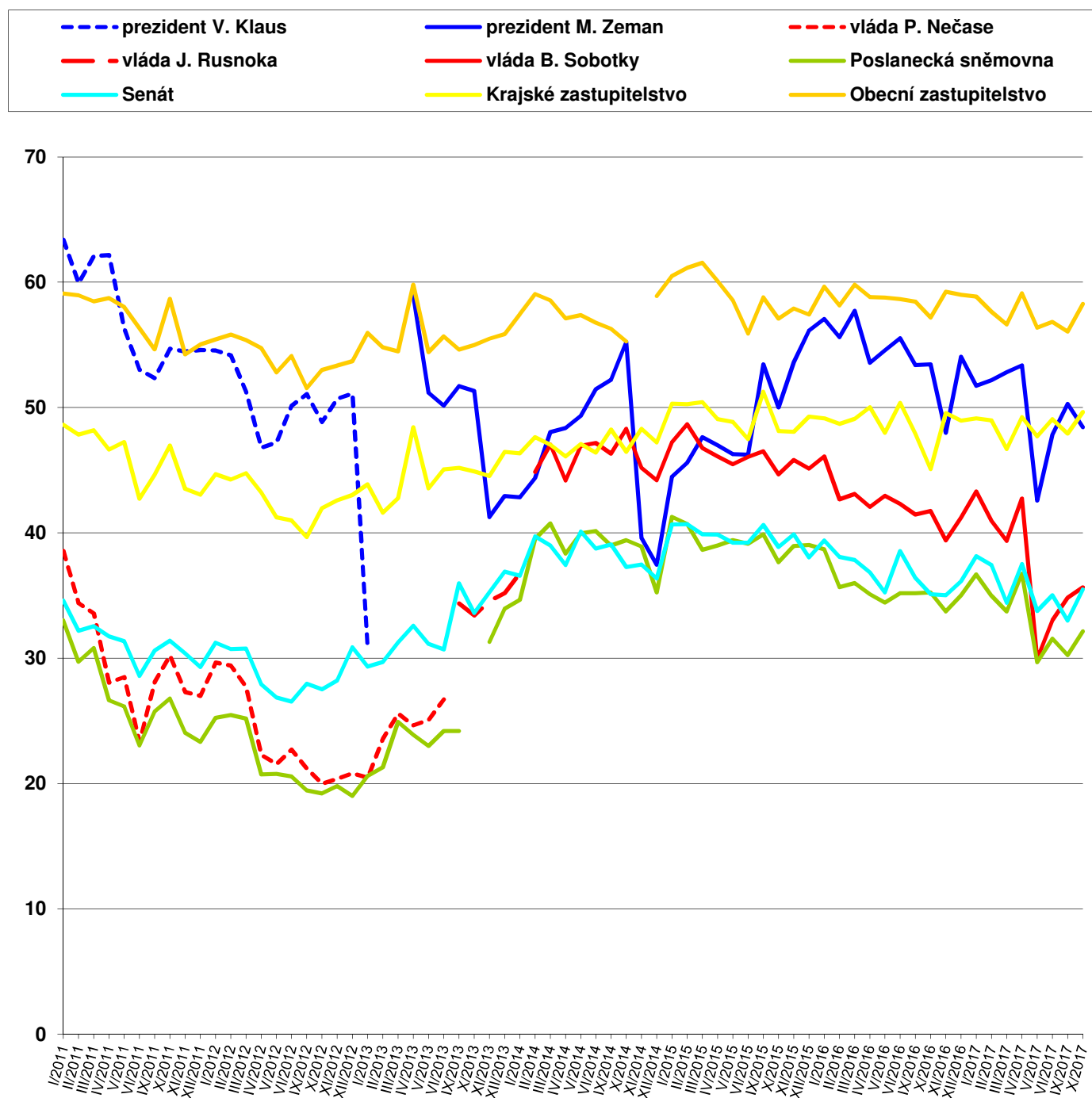


Zdroj: Výzkumy CVVM SOÚ AV ČR, v.v.i., Naše společnost.

V časovém srovnání, které nabízejí tabulky 1a a 1b, můžeme vidět, že v porovnání s předchozím šetřením ze září 2017 mírně vzrostla důvěra v případě Senátu (vzestup důvěry o 4 procentní body), čímž se vrátila na úroveň, na níž se pohybovala v první polovině roku 2017. Změny u ostatních institucí nepřekročily rámec statistické chyby. Srovnáme-li aktuální stav důvěry a nedůvěry zkoumaným institucím se situací přesně před rokem v říjnu 2016, můžeme vidět, že se na centrální úrovni zejména u vlády, ale i u Poslanecké sněmovny a prezidenta situace více či méně výrazně zhoršila. Naopak lépe než před rokem jsou vnímání krajských hejtmanů a krajských zastupitelstev (říjnový výzkum v roce 2016 proběhl bezprostředně po krajských volbách, otázka byla modifikována tak, aby bylo zřejmé, že se respondenti vyjadřují ke končícím zastupitelstvům a hejtmanům).

Z dlouhodobé perspektivy, kterou nabízí graf 3, lze vyčíst, že u vlády a Poslanecké sněmovny se důvěra v květnu 2017 propadla na nejnižší úroveň od voleb v roce 2013. U vlády je její současné hodnocení srovnatelné s vládou vedenou Jiřím Rusnokem, i když je stále lepší, než bylo hodnocení vlády Petra Nečase v období let 2012 a 2013.

Graf 3: Důvěra ústavním institucím v letech 2011 - 2017 (index důvěry)<sup>2</sup>



Zdroj: Výzkumy CVVM SOÚ AV ČR, v.v.i., Naše společnost.

Z podrobnější analýzy vyplývá, že důvěra prezidentovi roste a nedůvěra klesá s narůstající spokojeností se současnou politickou situací, s rostoucím věkem, s klesajícím příjmem a s posunem po škále politické orientace od pravice k levici. Častěji prezidentovi důvěřují či méně nedůvěřují lidé ve věku od 60 let výše, důchodci, obyvatelé Moravy,

<sup>2</sup> Index důvěry může nabývat hodnot od 0 do 100 a je vypočítán jako součtový skór z nezaokrouhlených hodnot procentních podílů příslušných variant odpovědí vynásobených hodnotami 1 (rozhodně důvěřuje), 0,75 (spíše důvěřuje), 0,5 (neví), 0,25 (spíše nedůvěřuje) a 0 (rozhodně nedůvěřuje).

obyvatelé z obcí a malých měst od 800 do 2 tisíc obyvatel a ze středně velkých měst s populací od 15 do 80 tisíc obyvatel, voliči ČSSD, ANO, SPD či KSČM a ti, kdo důvěřují ostatním ústavním institucím. Naopak nižší důvěru nebo vyšší nedůvěru k němu vykazují dotázaní ve věku do 30 let, absolventi vysokých škol, studenti, podnikatelé a samostatně činní, obyvatelé Čech a zejména Prahy, dotázaní z menších měst s populací od 5 do 15 tisíc obyvatel, voliči ODS, Pirátů či TOP 09, rozhodní nevoliči a ti, kdo nedůvěřují ostatním zkoumaným institucím.

Vládě častěji důvěřují či méně nedůvěřují lidé spokojení, popřípadě „ani spokojení, ani nespokojení“ s politickou situací, občané příznivě hodnotící současnou ekonomickou situaci, lidé spokojení se svým životem, mladí ve věku od 15 do 19 let, studenti, voliči ČSSD, ANO či KDU-ČSL a dotázaní, kteří důvěřují jiným institucím. Naopak relativně nižší důvěru nebo vyšší podíl nedůvěřujících vládě šetření ukázalo mezi lidmi kriticky hodnotícími současnou ekonomickou situaci nebo životní úroveň své vlastní domácnosti, dotázanými nespokojenými se současnou politickou situací, lidmi nespokojenými nebo „ani spokojenými, ani nespokojenými“ s vlastním životem, voliči SPD a lidmi vyjadřujícími nedůvěru jiným ústavním institucím.

Poslanecké sněmovně častěji důvěřují nebo méně nedůvěřují lidé hodnotící životní úroveň své domácnosti jako dobrou, respondenti spokojení nebo „ani spokojení, ani nespokojení“ s politickou situací, dotázaní, kteří jsou spokojeni s vlastním životem, lidé příznivě hodnotící současnou ekonomickou situaci, mladí ve věku 15 až 19 let, studenti, vysoce kvalifikovaní odborníci nebo vedoucí pracovníci, absolventi vysokých škol, voliči ČSSD, KDU-ČSL či TOP 09 a ti, kdo důvěřují ostatním ústavním institucím. Naopak relativně nižší důvěru nebo vyšší podíl nedůvěřujících Poslanecké sněmovně šetření ukázalo mezi dotázanými, kteří současnou ekonomickou situaci hodnotí jako špatnou, lidmi nespokojenými se současnou politickou situací, dotázanými nespokojenými se svým životem, voliči SPD, rozhodnými nevoliči a respondenty vyjadřujícími nedůvěru všem ostatním ústavním institucím.

Senátu ve zvýšené míře důvěřují či ve snížené míře nedůvěřují respondenti spokojení nebo „ani spokojení, ani nespokojení“ s politickou situací, dotázaní spokojení s vlastním životem, lidé příznivě hodnotící současnou ekonomickou situaci, dotázaní s dobrou životní úrovní, mladí ve věku od 15 do 19 let, studenti, voliči ODS a ti, kdo důvěřují ostatním zkoumaným institucím. Naopak relativně nižší důvěru nebo vyšší podíl nedůvěřujících Senátu šetření ukázalo mezi lidmi hodnotícími současnou ekonomickou situaci v ČR jako špatnou, respondenty se špatnou životní úrovní své domácnosti, dotázanými nespokojenými se současnou politickou situací, těmi, kdo jsou „ani spokojení, ani nespokojení“ se svým životem, lidmi pracujícími v polokvalifikovaných a nekvalifikovaných dělnických profesích, voliči SPD, rozhodnými nevoliči a dotázanými nedůvěřujícími jiným ústavním institucím.

Důvěra krajským zastupitelstvům vykazuje zřejmou korelaci s hodnocením životní úrovně vlastní domácnosti a ekonomické situace v ČR, se spokojeností s politickou situací, spokojeností s vlastním životem a s důvěrou jiným zkoumaným institucím. Podle věku nižší nedůvěru ke krajským zastupitelstvům vyjadřují mladí od 15 do 19 let. Z hlediska stranických preferencí krajským zastupitelstvům více důvěřují voliči ČSSD a ANO, vyšší nedůvěru jim vyjadřují stoupenci SPD a rozhodnutí nevoliči. Podle velikosti sídla relativně nižší podíl nedůvěry se objevil u dotázaných z obcí a malých měst od 800 do 2 tisíc obyvatel. Regionálně zvýšený podíl nedůvěry ke krajskému zastupitelstvu šetření ukázalo v Čechách a zejména v Ústeckém kraji, nižší byl tento podíl na Moravě. Důvěra ke krajskému zastupitelstvu je samozřejmě velmi silně propojená s důvěrou k hejtmanovi.<sup>3</sup>

V případě hejtmanů a pražského primátora se pak důvěra opět zvyšuje spolu se zlepšujícími se hodnocením životní úrovně vlastní domácnosti i ekonomické situace v ČR a s rostoucí spokojeností s politickou situací, jakož i s rostoucí spokojeností s vlastním životem a rovněž i s rostoucí důvěrou k jiným institucím. Podle stranických preferencí hejtmanům více důvěřují voliči ČSSD, naopak méně důvěřujících je mezi voliči SPD a rozhodnými nevoliči. Méně často hejtmanům nedůvěřují dotázaní z obcí do 800 obyvatel, vyšší nedůvěra byla zaznamenána ve městech od 5 do 15 tisíc obyvatel. Regionálně vyšší podíl nedůvěry byl zaznamenán v Čechách a specificky pak zejména v Jihočeském kraji, naopak nižší podíl nedůvěřujících se objevil na Moravě. V Pardubickém kraji pak respondenti ve vztahu k hejtmanovi častěji vyjadřují důvěru a méně často mu nedůvěřují.

U obecních zastupitelstev a starostů obcí či městských obvodů v případě statutárních měst se objevují tytéž korelace s životní úrovní, hodnocením ekonomické situace a spokojeností s politickou situací i s vlastním životem, jako v případě krajských zastupitelstev a hejtmanů, přičemž i zde je důvěra v zastupitelstvo velmi silně spjatá s důvěrou

---

<sup>3</sup> Spearmanův koeficient pořadové korelace mezi důvěrou krajskému zastupitelstvu a důvěrou hejtmanovi činil 0,712.

starostovi.<sup>4</sup> V případě obecních zastupitelstev se vyšší důvěra, případně nižší nedůvěra, objevuje mezi dotázanými z obcí a malých měst do 2 tisíc obyvatel a dotázanými z Plzeňského kraje, naopak nižší důvěru či zvýšenou nedůvěru obecním zastupitelstvům šetření ukázalo u respondentů z měst od 30 do 80 tisíc obyvatel, Pražanů, obyvatel Ústeckého kraje a rozhodných nevoličů.

Starostové mají vyšší důvěru nebo nižší podíl nedůvěry mezi dotázanými z obcí a malých měst do 2 tisíc obyvatel a respondenty z Plzeňského a Pardubického kraje. Naopak s nižší důvěrou nebo zvýšeným podílem nedůvěřujících se starostové setkávají u dotázaných z Prahy a z Ústeckého kraje, respondentů z měst s populací od 30 do 80 tisíc obyvatel a rozhodných nevoličů.

V rámci šetření byla zjišťována také spokojenost se současnou politickou situací v naší zemi.<sup>5</sup> Aktuální výsledky a časové srovnání nabízí tabulka 2.

**Tabulka 2: Spokojenost/nespokojenost se současnou politickou situací v ČR (v %)**

	VI/16	IX/16	X/16	XI/16	XII/16	I/17	II/17	III/17	IV/17	V/17	VI/17	IX/17	X/17
Spokojen	18	18	19	17	17	22	17	17	19	10	12	13	14
Ani spokojen, ani nespokojen	33	32	32	32	33	36	37	33	35	20	26	28	30
Nespokojen	45	46	44	48	47	39	43	47	41	67	59	55	53

Poznámka: Hodnoty v tabulce jsou součtem odpovědí „rozhodně spokojen“ a „spíše spokojen“, resp. „spíše nespokojen“ a „rozhodně nespokojen“. Dopočet do 100 % tvoří odpověď „nevím“.

Zdroj: CVVM SOÚ AV ČR, v.v.i., Naše společnost 9. – 19. 10. 2017, 934 respondentů starších 15 let, osobní rozhovor.

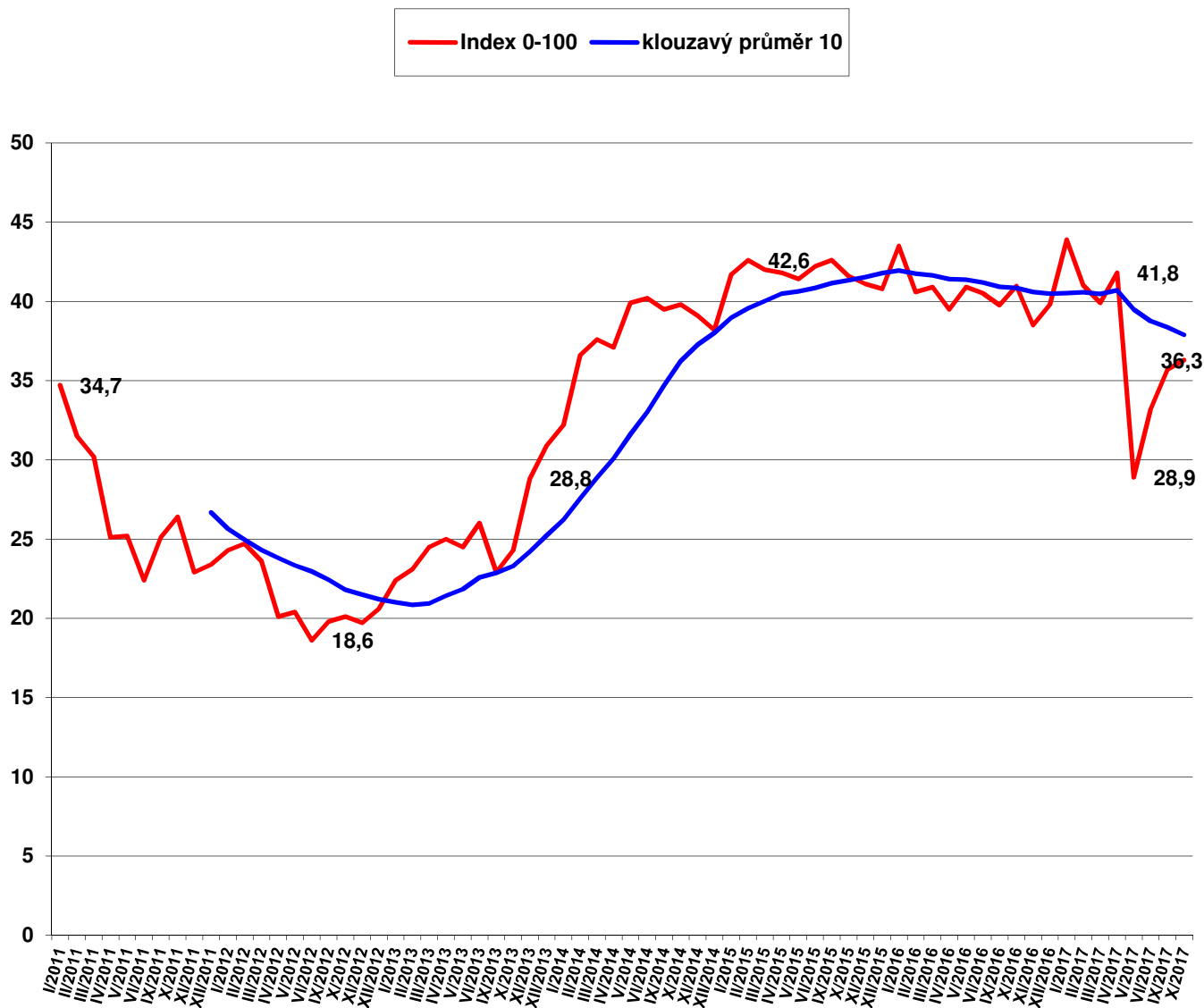
Spokojenost se současnou politickou situací vyjádřila asi sedmina (14 %) občanů, v tom 1 % „rozhodně“ a 13 % „spíše“. Ani spokojeny, ani nespokojeny se cítí být tři desetiny (30 %) obyvatel ČR. Nespokojenost s politickou situací pak v současnosti vyjadřuje nadpoloviční většina (53 %) dotázaných, když 36 % je s ní „spíše nespokojeno“ a 17 % „rozhodně nespokojeno“. Zbytek (3 %) uvedl variantu „nevím“. V porovnání s minulým šetřením ze září 2017 se hodnocení politické situace významně nezměnilo. Oproti květnovému výzkumu, kdy byl zaznamenán výrazný propad spokojenosti a nárůst nespokojenosti s politickou situací v souvislosti s tehdejší vládní krizí, je ovšem patrný již docela výrazný posun ve směru zlepšení vnímání současné politické situace, když nespokojenost v mezidobí poklesla o 14 procentních bodů při nárůstu podílů těch, kdo jsou „ani spokojeni, ani nespokojeni“ (o 10 procentních bodů) a těch, kdo jsou spokojeni (o 4 procentní body). Navzdory zaznamenanému zlepšení je ale i tak situace stále o něco horší, než byla v celém období od jara roku 2014 do dubna 2017 (viz graf 4).

Podrobnější analýza ukázala, že spokojenost s politickou situací roste se zlepšujícím se hodnocením životní úrovně vlastní domácnosti, se zlepšujícím se hodnocením ekonomické situace v ČR a s rostoucí spokojeností se svým životem celkově. Spokojenější nebo méně nespokojeni s politickou situací jsou voliči ANO nebo ČSSD a ti, kdo důvěřují všem zkoumaným institucím. Vyšší nespokojenost nebo nižší spokojenost naopak vyjadřují lidé ve věku od 60 let výše, voliči SPD a ti, kdo ústavním institucím nedůvěřují.

<sup>4</sup> Spearmanův koeficient pořadové korelace mezi důvěrou obecnímu zastupitelstvu a důvěrou starostovi činil 0,792.

<sup>5</sup> Otázka: „Zamyslíte-li se nad celkovou současnou politickou situací v České republice, řekl byste, že jste s ní velmi spokojen, spíše spokojen, ani spokojen, ani nespokojen, spíše nespokojen, velmi nespokojen?“

Graf 4: Spokojenost se současnou politickou situací v letech 2011-2017 (index spokojenosti 0-100)<sup>6</sup>



Zdroj: Výzkumy CVVM SOÚ AV ČR, v.v.i., Naše společnost.

<sup>6</sup> Index spokojenosti může nabývat hodnot od 0 do 100 a je vypočítán jako součtový skór z nezaokrouhlených hodnot procentních podílů příslušných variant odpovědí vynásobených hodnotami 1 (velmi spokojen), 0,75 (spíše spokojen), 0,5 (ani spokojen, ani nespokojen + neví), 0,25 (spíše nespokojen) a 0 (velmi nespokojen). Kluzavý průměr 10 představuje řadu průměrů indexu spokojenosti z deseti po sobě jdoucích šetření, přičemž 10 je počet šetření, které CVVM zpravidla realizuje v průběhu jednoho roku.

---

## Technické parametry výzkumu

<i>Výzkum:</i>	<i>Naše společnost, v17-10</i>
<i>Realizátor:</i>	<i>Centrum pro výzkum veřejného mínění, Sociologický ústav AV ČR, v.v.i.</i>
<i>Projekt:</i>	<i>Naše společnost – projekt kontinuálního výzkumu veřejného mínění CVVM SOÚ AV ČR, v.v.i.</i>
<i>Termín terénního šetření:</i>	<i>9. – 19. 10. 2017</i>
<i>Výběr respondentů:</i>	<i>Kvótní výběr</i>
<i>Kvóty:</i>	<i>Kraj (oblasti NUTS 3), velikost místa bydliště, pohlaví, věk, vzdělání</i>
<i>Zdroj dat pro kvótní výběr:</i>	<i>Český statistický úřad</i>
<i>Reprezentativita:</i>	<i>Obyvatelstvo ČR ve věku od 15 let</i>
<i>Počet dotázaných:</i>	<i>934</i>
<i>Počet tazatelů:</i>	<i>212</i>
<i>Metoda sběru dat:</i>	<i>Osobní rozhovor tazatele s respondentem - kombinace dotazování CAPI a PAPI</i>
<i>Výzkumný nástroj:</i>	<i>Standardizovaný dotazník</i>
<i>Otázky:</i>	<i>PI.1, PS.1</i>
<i>Kód zprávy:</i>	<i>pi171103</i>
<i>Zveřejněno dne:</i>	<i>3. listopadu 2017</i>
<i>Zpracoval:</i>	<i>Jan Červenka</i>

---

## Slovníček pojmů:

Kvótní výběr – napodobuje strukturu základního souboru (u nás je to obyvatelstvo České republiky starší 15 let) pomocí nastavení velikosti vybraných parametrů, tzv. kvót. Jinými slovy kvótní výběr je založen na stejném procentuálním zastoupení vybraných vlastností. Pro tvorbu kvót používáme údaje z Českého statistického úřadu. V našich výzkumech jsou stanoveny kvóty na pohlaví, věk, vzdělání, region a velikost obce. Vzorek je tedy vybrán tak, aby procentuální podíl např. mužů a žen ve vzorku odpovídal procentuálnímu podílu mužů a žen v každém kraji ČR. Podobně je zachován procentuální podíl obyvatel jednotlivých krajů ČR, občanů různých věkových kategorií, lidí s různým stupněm dosaženého vzdělání a z různých velkých obcí.

Reprezentativní výběr je takový výběr z celé populace, z jehož vlastností se dá platně usuzovat na vlastnosti celé populace. V našem případě to tedy znamená, že respondenti jsou vybráni tak, abychom zjištěné údaje mohli zobecnit na obyvatele České republiky starší 15 let.

---

Centrum pro výzkum veřejného mínění (CVVM) je výzkumným oddělením Sociologického ústavu AV ČR, v.v.i.. Jeho historie sahá do roku 1946, kdy jako součást Ministerstva informací začal fungovat Československý ústav pro výzkum veřejného mínění. Současné Centrum vzniklo v roce 2001 převedením svého předchůdce (IVVM) z Českého statistického úřadu do Sociologického ústavu AV ČR, v.v.i.. Včlenění do vědecké instituce zaručuje kvalitní odborné zázemí a kredit pracoviště; jako součást akademického prostředí musí CVVM SOÚ AV ČR, v.v.i., splňovat veškeré nároky a dosahovat tak té nejvyšší odborné úrovně. Hlavní náplní práce oddělení je výzkumný projekt Naše společnost, v jehož rámci je prováděno deset šetření ročně. Jedná se o průzkum veřejného mínění na reprezentativním vzorku české populace od 15 let, kterého se vždy účastní přibližně 1000 respondentů. Omnibusová podoba dotazníku umožňuje pokrýt velkou šíři námětů, a do šetření jsou proto pravidelně řazena politická, ekonomická i další obecně společenská témata. Jsou využívány jak opakované otázky, které umožňují sledovat vývoj zkoumaných jevů, tak náměty nové, reagující na aktuální dění. Díky dlouhodobému a kontinuálnímu charakteru je tento vědecký projekt zkoumání veřejného mínění v České republice ojedinělý.