

## Tisková zpráva

### Občané o hospodářské situaci ČR a o životní úrovni svých domácností – říjen 2017

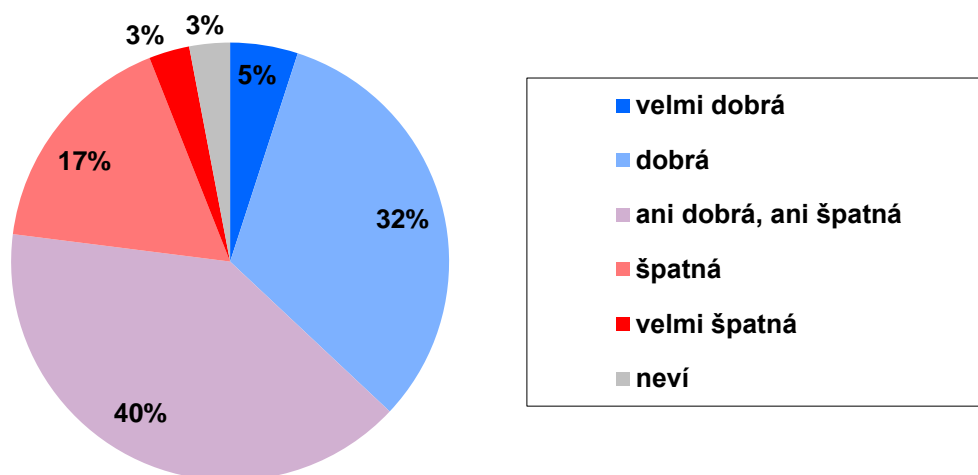
- ⊙ Necelé dvě pětiny (37 %) občanů hodnotí současnou ekonomickou situaci ČR jako dobrou, pětina (20 %) ji vnímá jako špatnou a dvě pětiny (40 %) ji pokládají za „ani dobrou, ani špatnou“.
- ⊙ Těsně nadpoloviční většina (54 %) Čechů hodnotí životní úroveň své domácnosti jako dobrou, asi třetina (34 %) ji pokládá za „ani dobrou, ani špatnou“ a jen o málo více než desetina (12 %) ji vnímá jako špatnou.

Zpracoval:  
Jan Červenka  
Centrum pro výzkum veřejného mínění, Sociologický ústav AV ČR, v.v.i.  
Tel.: 210 310 586; e-mail: jan.cervenka@soc.cas.cz



V říjnovém šetření CVVM SOÚ AV ČR, v.v.i., položilo všem dotázaným dvě otázky týkající se hodnocení současné ekonomické situace v ČR a hodnocení životní úrovně jejich domácností.

**Graf 1: Hodnocení současné ekonomické situace v ČR (%)<sup>1</sup>**



Zdroj: CVVM SOÚ AV ČR, v.v.i., Naše společnost 9. – 19. 10. 2017, 934 respondentů starších 15 let, osobní rozhovor.

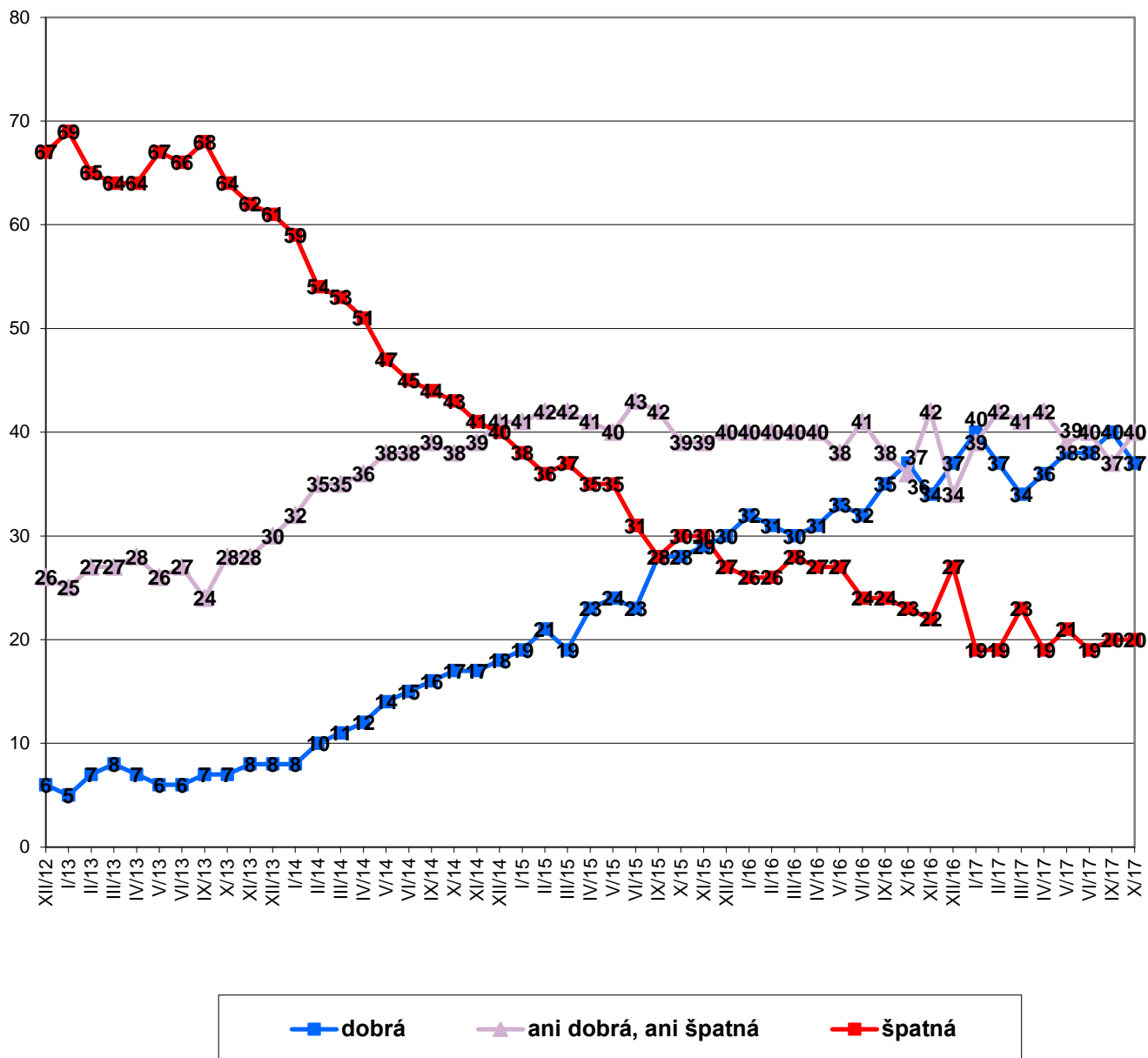
Z výsledku šetření vyplývá (viz graf 1), že necelé dvě pětiny (37 %) české veřejnosti hodnotí současnou ekonomickou situaci v zemi pozitivně, když 5 % ji označilo za „velmi dobrou“ a 32 % za „dobrou“. Pětina (20 %) lidí hodnotí současnou ekonomickou situaci nepříznivě, když 17 % ji charakterizovalo jako „špatnou“ a 3 % jako „velmi špatnou“. Dvě pětiny (40 %) lidí pak považují současnou ekonomickou situaci v ČR za „ani dobrou, ani špatnou“. Zbývajících 3 % oslovených se k tomuto dotazu nedokázala vyjádřit a zvolila odpověď „nevím“.

Z časového srovnání, které nabízí graf 2, vyplývá, že oproti předchozímu šetření ze září 2017 nedošlo k žádné statisticky významné změně. Aktuální hodnocení je tak srovnatelné s historicky nejlepším výsledkem z ledna letošního roku. Zároveň je srovnatelná se situací před rokem v říjnu 2016, kdy pozitivně ekonomickou situaci v ČR hodnotilo rovněž 37 % občanů a negativní hodnocení dosahovalo tehdy 23 %, tj. o 3 procentní body výše, což ovšem

<sup>1</sup> Znění otázky: „Jak byste hodnotil současnou ekonomickou situaci v naší zemi? Je podle Vás velmi dobrá, dobrá, ani dobrá, ani špatná, špatná, velmi špatná.“

představuje pouze rozdíl, který je právě na hranici statistické chyby. Jediný statisticky významný rozdíl představuje podíl hodnocení „ani dobrá, ani špatná“, který byl tehdy o 4 procentní body nižší.

**Graf 2: Hodnocení současné ekonomické situace v ČR – časové srovnání (%)**



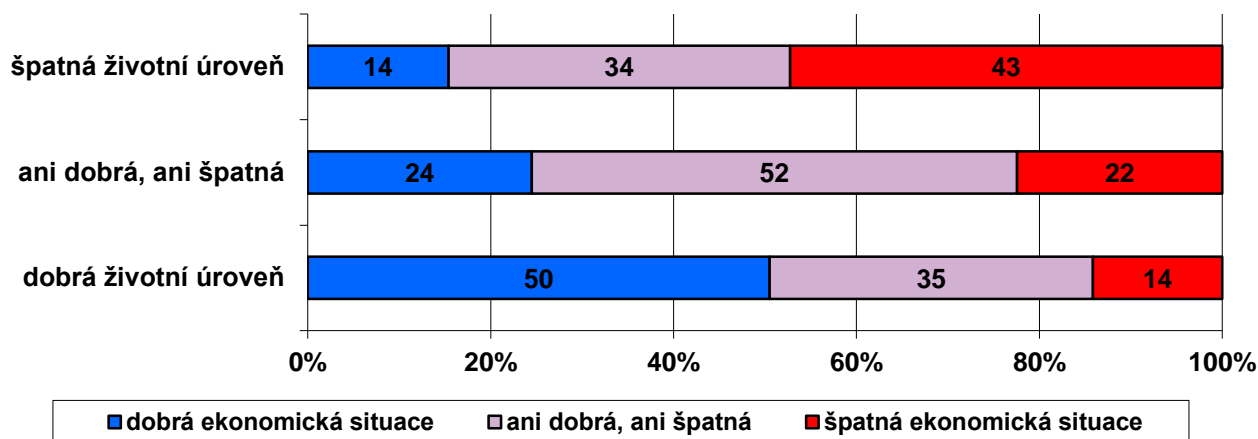
Pozn.: Dopočet do 100 % tvoří odpovědi „neví“, kategorie „dobrá“ zahrnuje součet podílů „velmi dobrá“ a „dobrá“, kategorie „špatná“ je součtem podílů „špatná“ a „velmi špatná“.

Zdroj: CVVM SOÚ AV ČR, v.v.i., Naše společnost.

Podrobnější analýza ukázala, že optimismus v hodnocení současné ekonomické situace narůstá se zlepšující se subjektivně hodnocenou životní úrovní respondenta (viz graf 3) a rovněž s rostoucím příjmem, zvyšující se spokojeností s životem či zvyšující se spokojeností s politickou situací a se zvyšujícím se stupněm nejvyššího dokončeného vzdělání. Relativně optimističtější se o ekonomické situaci vyjadřují vyšší odborní nebo vedoucí pracovníci, Pražané, ti, kdo se na škále politické orientace řadí k pravici či pravému středu, voliči KDU-ČSL či TOP 09 a dotázaní, kteří důvěřují vládě. Naopak kritičtějšími v tomto směru jsou lidé ve věku od 60 let výše, důchodci,

respondenti, kteří sami sebe na škále politické orientace nedokáží zařadit, voliči SPD, rozhodnutí nevoliči a ti, kdo vládě nedůvěřují.

**Graf 3: Hodnocení současné ekonomické situace v ČR podle životní úrovně domácnosti (%)**

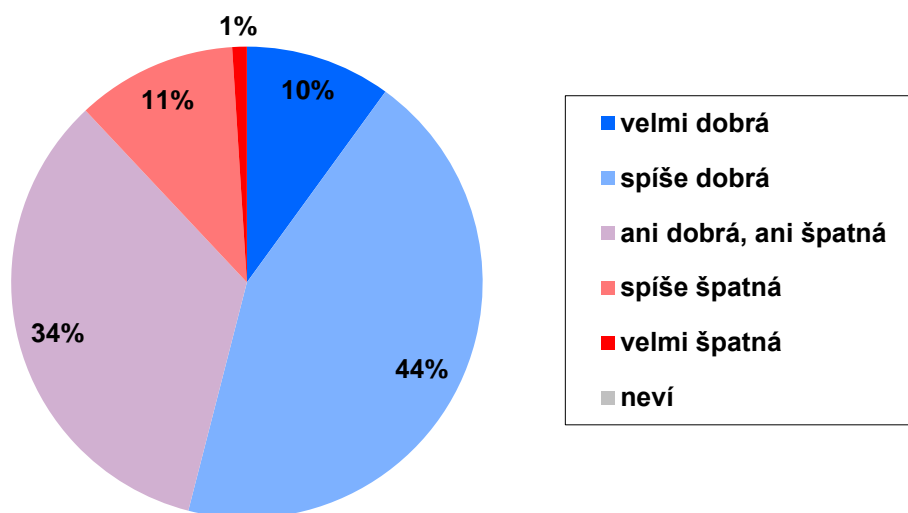


Pozn.: Dopočet do 100 % tvoří odpovědi „neví“, kategorie „dobrá“ zahrnuje součet podílů „velmi dobrá“ a „dobrá“, kategorie „špatná“ je součtem podílů „špatná“ a „velmi špatná“.

Zdroj: CVVM SOÚ AV ČR, v.v.i., Naše společnost 9. – 19. 10. 2017, 934 respondentů starších 15 let, osobní rozhovor.

Druhá otázka se týkala hodnocení životní úrovně samotných domácností, v nichž respondenti žijí.

**Graf 4: Subjektivní hodnocení životní úrovně vlastní domácnosti<sup>2</sup> (%)**

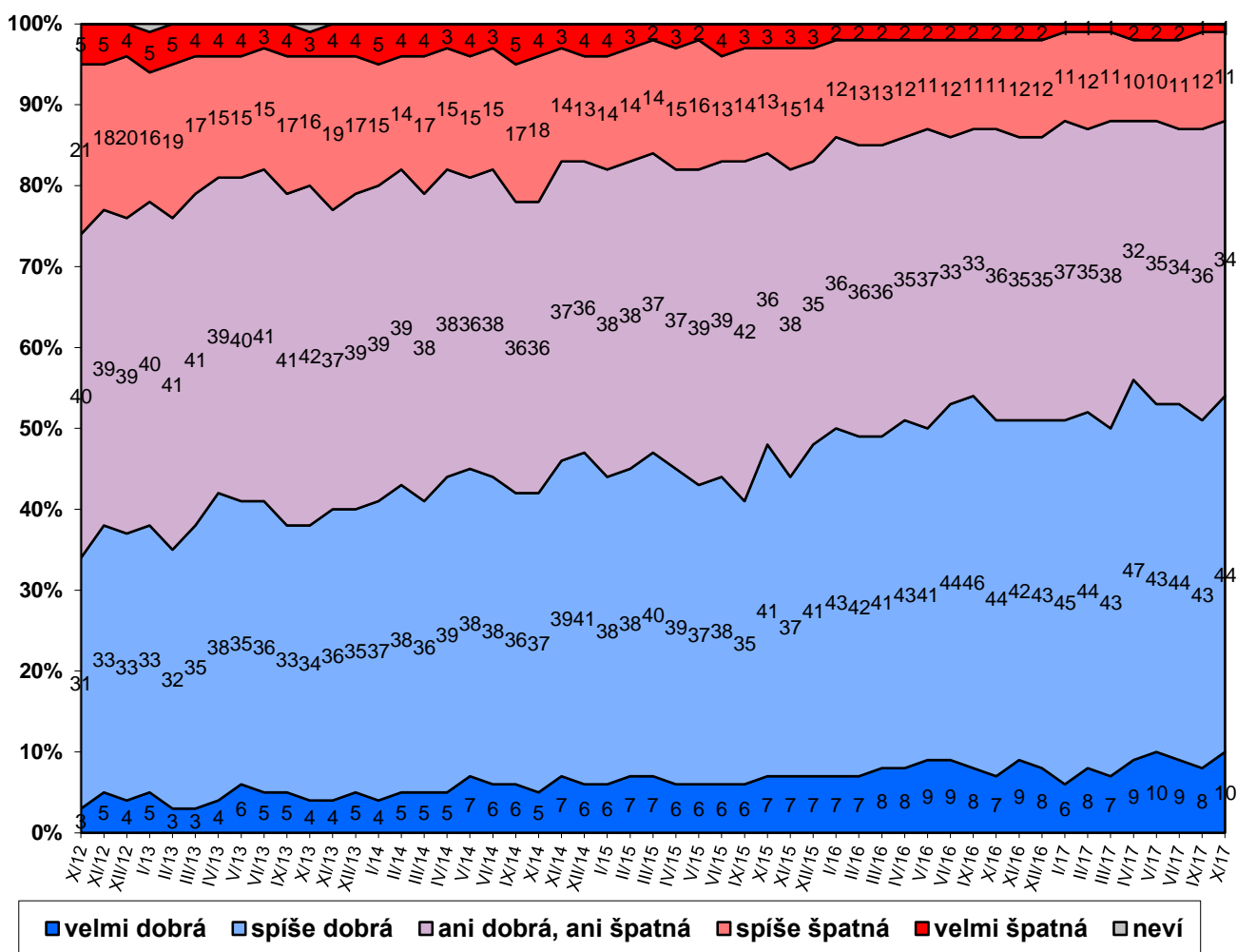


Zdroj: CVVM SOÚ AV ČR, v.v.i., Naše společnost 9. – 19. 10. 2017, 934 respondentů starších 15 let, osobní rozhovor.

<sup>2</sup> Znění otázky: „Považujete životní úroveň Vaší domácnosti za velmi dobrou, za spíše dobrou, ani dobrou, ani špatnou, za spíše špatnou, nebo za velmi špatnou?“

Jak ukazují výsledky v grafu 4, nadpoloviční většina (54 %) lidí má podle vlastního vyjádření dobrou životní úroveň své domácnosti, z toho 10 % ji hodnotí jako „velmi dobrou“ a 44 % jako „spíše dobrou“. Naopak za špatnou považuje životní úroveň své domácnosti 12 % občanů, když 11 % ji označilo za „spíše špatnou“ a 1 % za „velmi špatnou“. Asi třetina (34 %) pak životní úroveň své domácnosti charakterizuje jako „ani dobrou, ani špatnou“.

**Graf 5: Subjektivní hodnocení životní úrovně vlastní domácnosti – časové srovnání (%)**



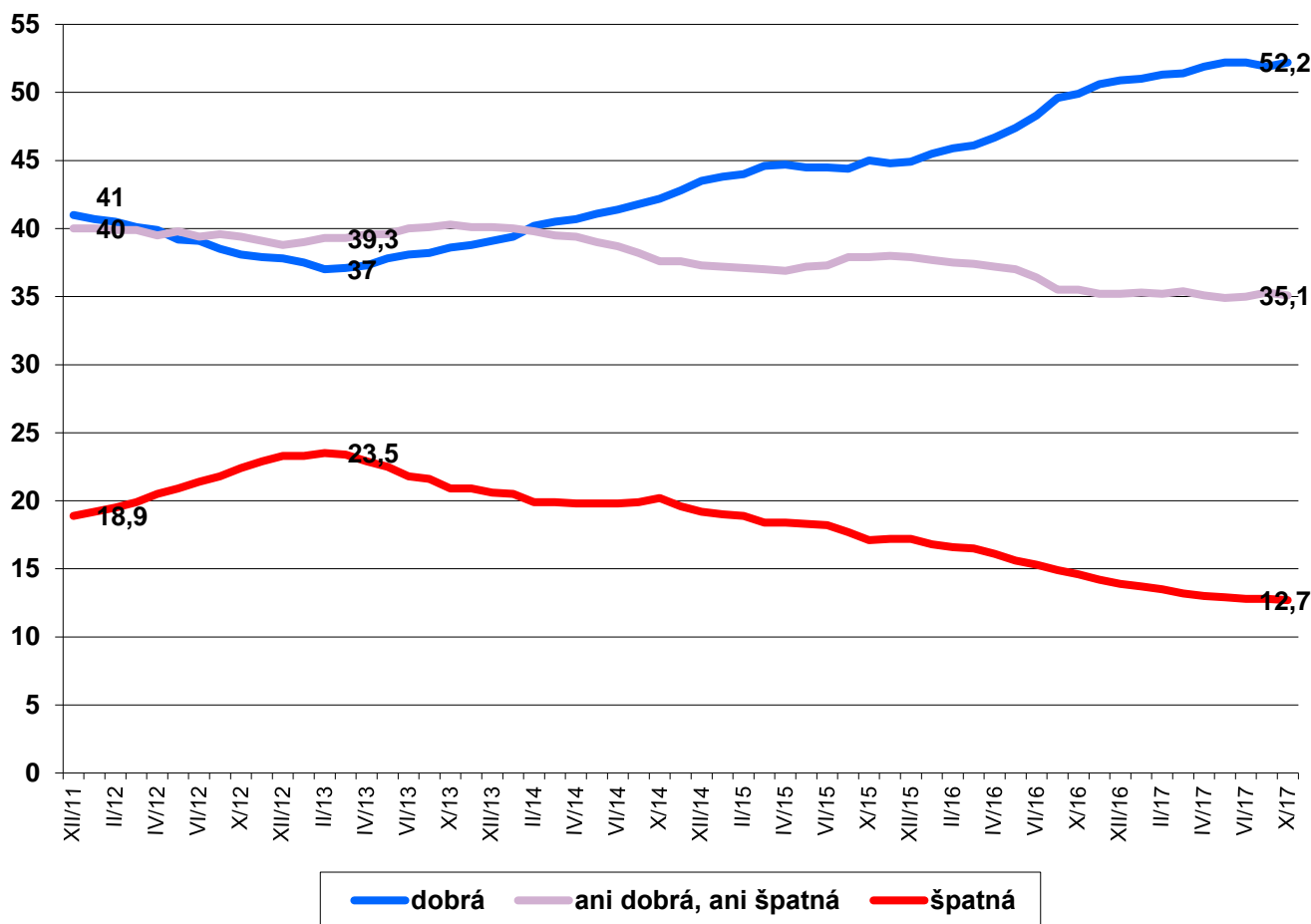
Zdroj: CVMM SOÚ AV ČR, v.v.i., Naše společnost.

Jak ukazují údaje zachycené v grafu 5, oproti předchozímu výzkumu ze září 2017 se hodnocení životní úrovně vlastní domácnosti statisticky významně nezměnilo. V porovnání s výsledkem zaznamenaným o rok dříve v říjnu 2016, kdy podíl příznivého hodnocení životní úrovně vlastní domácnosti dosahoval 51 %, podíl nepříznivého činil 13 % a variantu hodnocení „ani dobrá, ani špatná“ tehdy zvolilo 36 % respondentů, je aktuální hodnocení rovněž statisticky srovnatelné.

Pokud jde o dlouhodobější trend vývoje subjektivního hodnocení životní úrovně vlastní domácnosti, ten poněkud zřetelněji zachycuje graf 6 ukazující klouzavé průměry souhrnných podílů tohoto hodnocení vždy z posledních 10 měření, což je standardní počet výzkumů realizovaných CVMM během roku v rámci projektu Naše společnost. Od února 2013 až do jara 2015 lze vidět v podstatě nepřerušovaný vzestup podílu příznivého hodnocení, jehož roční průměr se postupně zvýšil z 37 % rovných na více než 44 %. Tento trend vzestupu příznivého hodnocení se následně zastavil, ale v říjnu 2015 opět vzrostl a dosáhl do té doby maximální úrovně 45 %, na které se v posledním čtvrtletí roku 2015 ustálil, aby od počátku roku 2016 opět začal růst. Maximálních hodnot přitom dosahoval v květnu a červnu

letošního roku, kdy činil shodně 52,2 %, aktuálně se jeho hodnota po zářijovém mírném poklesu o tři desetiny procentního bodu na tuto maximální úroveň vrátila. Podíl negativního hodnocení se oproti září letošního roku snížil o jednu desetinu a dosáhl nového historického minima 12,7 % z posledních deseti měření, ale obecně i navzdory tomu lze říct, že se hodnocení životní úrovně v posledním období již stabilizovalo a momentálně nevykazuje žádný trend ke změně. Hodnocení „ani dobrá, ani špatná“ v průměru posledních deseti měření činí 35,1 %.

**Graf 6: Subjektivní hodnocení životní úrovně vlastní domácnosti – časové srovnání (průměry procentních podílů za období 12 měsíců)**



Zdroj: CVVM SOÚ AV ČR, v.v.i., Naše společnost.

Hodnocení životní úrovně se zlepšuje s rostoucím příjmem či stupněm dokončeného vzdělání respondenta a rovněž s rostoucí spokojeností s životem, jakož i s ekonomickou a politickou situací, naopak jeho zhoršování lze pozorovat spolu s rostoucím věkem. K lidem lépe hodnotícím svou životní úroveň patří podnikatelé a živnostníci, vysoce kvalifikovaní odborníci nebo vedoucí pracovníci, studenti, Moravané, dotázaní z velkých měst s populací nad 80 tisíc obyvatel kromě Prahy, ti, kdo se na pravolevé škále politické orientace řadí napravo, voliči TOP 09 a respondenti důvěřující vládě. Skupiny vnímající svou životní úroveň méně příznivě tvoří především důchodci, nezaměstnaní, lidé pracující v dělnických profesích, rozhodní nevoliči, lidé, kteří sami sebe na škále levice-pravice politicky řadí jednoznačně k levému středu, a dotázaní, kteří nedůvěřují vládě.

---

## Technické parametry výzkumu

<i>Výzkum:</i>	<i>Naše společnost, v17-10</i>
<i>Realizátor:</i>	<i>Centrum pro výzkum veřejného mínění, Sociologický ústav AV ČR, v.v.i.</i>
<i>Projekt:</i>	<i>Naše společnost – projekt kontinuálního výzkumu veřejného mínění CVVM SOÚ AV ČR, v.v.i.</i>
<i>Termín terénního šetření:</i>	<i>9. – 19. 10. 2017</i>
<i>Výběr respondentů:</i>	<i>Kvótní výběr</i>
<i>Kvóty:</i>	<i>Kraj (oblasti NUTS 3), velikost místa bydliště, pohlaví, věk, vzdělání</i>
<i>Zdroj dat pro kvótní výběr:</i>	<i>Český statistický úřad</i>
<i>Reprezentativita:</i>	<i>Obyvatelstvo ČR ve věku od 15 let</i>
<i>Počet dotázaných:</i>	<i>934</i>
<i>Počet tazatelů:</i>	<i>212</i>
<i>Metoda sběru dat:</i>	<i>Osobní rozhovor tazatele s respondentem - kombinace dotazování CAPI a PAPI</i>
<i>Výzkumný nástroj:</i>	<i>Standardizovaný dotazník</i>
<i>Kód tiskové zprávy:</i>	<i>ev171207</i>
<i>Otázky:</i>	<i>EV.10, IDE.1</i>
<i>Zveřejněno dne:</i>	<i>7. prosince 2017</i>
<i>Zpracoval:</i>	<i>Jan Červenka</i>

---

## Slovníček pojmů:

Kvótní výběr – napodobuje strukturu základního souboru (u nás je to obyvatelstvo České republiky starší 15 let) pomocí nastavení velikosti vybraných parametrů, tzv. kvót. Jinými slovy kvótní výběr je založen na stejném procentuálním zastoupení vybraných vlastností. Pro tvorbu kvót používáme údaje z Českého statistického úřadu. V našich výzkumech jsou stanoveny kvóty na pohlaví, věk, vzdělání, region a velikost obce. Vzorek je tedy vybrán tak, aby procentuální podíl např. mužů a žen ve vzorku odpovídal procentuálnímu podílu mužů a žen v každém kraji ČR. Podobně je zachován procentuální podíl obyvatel jednotlivých krajů ČR, občanů různých věkových kategorií, lidí s různým stupněm dosaženého vzdělání a z různých velkých obcí.

Reprezentativní výběr je takový výběr z celé populace, z jehož vlastností se dá platně usuzovat na vlastnosti celé populace. V našem případě to tedy znamená, že respondenti jsou vybráni tak, abychom zjištěné údaje mohli zobecnit na obyvatele České republiky starší 15 let.

---

Centrum pro výzkum veřejného mínění (CVVM) je výzkumným oddělením Sociologického ústavu AV ČR, v.v.i.. Jeho historie sahá do roku 1946, kdy jako součást Ministerstva informací začal fungovat Československý ústav pro výzkum veřejného mínění. Současné Centrum vzniklo v roce 2001 převedením svého předchůdce (IVVM) z Českého statistického úřadu do Sociologického ústavu AV ČR, v.v.i.. Včlenění do vědecké instituce zaručuje kvalitní odborné zázemí a kredit pracoviště; jako součást akademického prostředí musí CVVM SOÚ AV ČR, v.v.i., splňovat veškeré nároky a dosahovat tak té nejvyšší odborné úrovně. Hlavní náplní práce oddělení je výzkumný projekt Naše společnost, v jehož rámci je prováděno deset šetření ročně. Jedná se o průzkum veřejného mínění na reprezentativním vzorku české populace od 15 let, kterého se vždy účastní přibližně 1000 respondentů. Omnibusová podoba dotazníku umožňuje pokrýt velkou šíři námětů, a do šetření jsou proto pravidelně řazena politická, ekonomická i další obecně společenská témata. Jsou využívány jak opakované otázky, které umožňují sledovat vývoj zkoumaných jevů, tak náměty nové, reagující na aktuální dění. Díky dlouhodobému a kontinuálnímu charakteru je tento vědecký projekt zkoumání veřejného mínění v České republice ojedinělý.]