



**Centrum pro výzkum veřejného mínění  
Sociologický ústav AV ČR, v.v.i.**  
Jilská 1, Praha 1  
Tel./fax: 286 840 129  
E-mail: daniel.kunstat@soc.cas.cz

## **Důvěra ústavním institucím a spokojenost s politickou situací v září 2010**

### Technické parametry

Výzkum:	<i>Naše společnost 2010, v10-09</i>
Realizátor:	<i>Centrum pro výzkum veřejného mínění, Sociologický ústav AV ČR, v.v.i.</i>
Projekt:	<i>Naše společnost – projekt kontinuálního výzkumu veřejného mínění CVVM SOÚ AV ČR, v.v.i.</i>
Termín terénního šetření:	<i>30. 8. – 6. 9. 2010</i>
Výběr respondentů:	<i>Kvótní výběr</i>
Kvóty:	<i>Region (Oblasti NUTS 2), velikost místa bydliště, pohlaví, věk, vzdělání</i>
Zdroj dat pro kvótní výběr:	<i>Český statistický úřad</i>
Reprezentativita:	<i>Obyvatelstvo ČR ve věku od 15 let</i>
Počet dotázaných:	<i>1024</i>
Metoda sběru dat:	<i>Osobní rozhovor tazatele s respondentem</i>
Výzkumný nástroj:	<i>Standardizovaný dotazník</i>
Otázky:	<i>PI.1, PS.1</i>
Zveřejněno dne:	<i>22. září 2010</i>
Zpracoval:	<i>Daniel Kunštát</i>

V šetření CVVM SOÚ AV ČR, v.v.i., byla v září 2010 respondentům položena otázka, zda důvěřují jednotlivým ústavním institucím.<sup>1</sup> Sledování důvěry občanů ústavním institucím je pravidelnou součástí našich šetření, což nám umožňuje mapovat vývoj názorů veřejnosti v dlouhodobém časovém horizontu.

**Tabulka 1:** Důvěra obyvatel ústavním institucím (v %)

<b>DŮVĚRA</b>	VI/09	VIII/09	IX/09	XI/09	I/10	II/10	III/10	IV/10	V/10	<b>IX/10</b>
Prezident	66	59	61	68	68	69	66	74	67	<b>72</b>
Vláda	55	54	57	71	71	73	68	72	64	<b>42</b>
Poslanecká sněmovna	25	22	14	20	21	19	17	23	18	<b>30</b>
Senát	28	23	18	22	22	20	21	24	21	<b>25</b>
Krajské zastupitelstvo	46	43	38	41	40	38	37	44	39	<b>43</b>
Obecní zastupitelstvo	64	59	55	58	59	55	55	61	56	<b>58</b>

Poznámka: Hodnoty v tabulce jsou součtem odpovědí „rozhodně důvěřuje“ a „spíše důvěřuje“. Dopočet do 100 % tvoří odpovědi „spíše nedůvěřuje“ a „rozhodně nedůvěřuje“ a odpověď „nevím“.

<sup>1</sup> Otázka: „Řekněte, prosím, důvěřujete prezidentovi republiky, vládě Petra Nečase, Poslanecké sněmovně ČR, Senátu ČR, svému krajskému zastupitelstvu, svému obecnímu zastupitelstvu?“



V zářijovém šetření došlo ve srovnání s předešlým (předvolebním) měřením v hodnocení některých sledovaných institucí k určitým změnám v důvěře veřejnosti.

Prezidentovi republiky v současnosti důvěřuje 72 % lidí, tedy o 5 procentních bodů více než v posledním šetření v květnu 2010.

*Prezidentovi z hlediska sociodemografických diferencí častěji důvěřují oslovení s dobrou životní úrovní a potenciální voliči ODS (méně často pak především sympatizanti KSČM).*

Vládě důvěřovaly na počátku září více než dvě pětiny respondentů (42 %). Prvotní míra důvěry v kabinet P. Nečase se tak (nikoliv překvapivě) prozatím pohybuje poměrně výrazně pod hladinou důvěryhodnosti, které dosahovala úřednická vláda Jana Fischera.

*Vládě častěji důvěřovali zejména lidé ve věku 30 až 44 let, dotázaní s deklarovanou dobrou životní úrovní, ekonomicky aktivní a vysokoškoláci. Nadprůměrné důvěře se vláda přirozeně těší mezi přívrženci všech koaličních stran (ODS, TOP 09 a VV), naopak u potenciálních voličů levice (KSČM a ČSSD) je její podpora výrazně nižší.*

Důvěru Poslanecké sněmovně vyslovila bezmála třetina dotázaných (30 %), Senátu pak přesně čtvrtina respondentů (25 %). Zatímco důvěryhodnost Senátu mírně stoupla (+ 4 procentní body), u nově složené dolní komory Parlamentu ČR došlo oproti předvolebnímu šetření k výraznému nárůstu důvěry občanů o 12 procentních bodů.

*Poslanecké sněmovně i Senátu častěji důvěřují lidé s dobrou životní úrovní, ekonomicky aktivní, dotázaní s vysokoškolským vzděláním a přívrženci ODS, TOP 09 i VV. Vyšší kritičnost byla zaznamenána u lidí s deklarovanou špatnou životní úrovní a mezi sympatizanty KSČM a ČSSD.*

O něco vyšší důvěrou v porovnání s minulým výzkumem disponují také lokální reprezentace: krajským zastupitelstvům vyjádřily důvěru více než dvě pětiny respondentů (43 %), necelé tři pětiny dotázaných (58 %) důvěřují svému obecnímu zastupitelstvu.

*Mezi klíčovými sociodemografickými skupinami dotázaných nelze v pohledu na krajská a obecní zastupitelstva nalézt zásadnější diference.*

V rámci šetření byla zjišťována také spokojenost se současnou politickou situací v naší zemi.<sup>2</sup> Výsledky a časové srovnání nabízí tabulka 2 a graf.

**Tabulka 2:** Spokojenost/nespokojenost se současnou politickou situací v ČR (v %)

	VI/09	VIII/09	IX/09	XI/09	I/10	II/10	III/10	IV/10	V/10	IX/10
Spokojen	12	10	5	8	9	9	8	9	7	14
Ani spokojen, ani nespokojen	26	26	21	26	24	24	23	24	23	29
Nespokojen	59	60	69	63	64	63	66	63	66	54

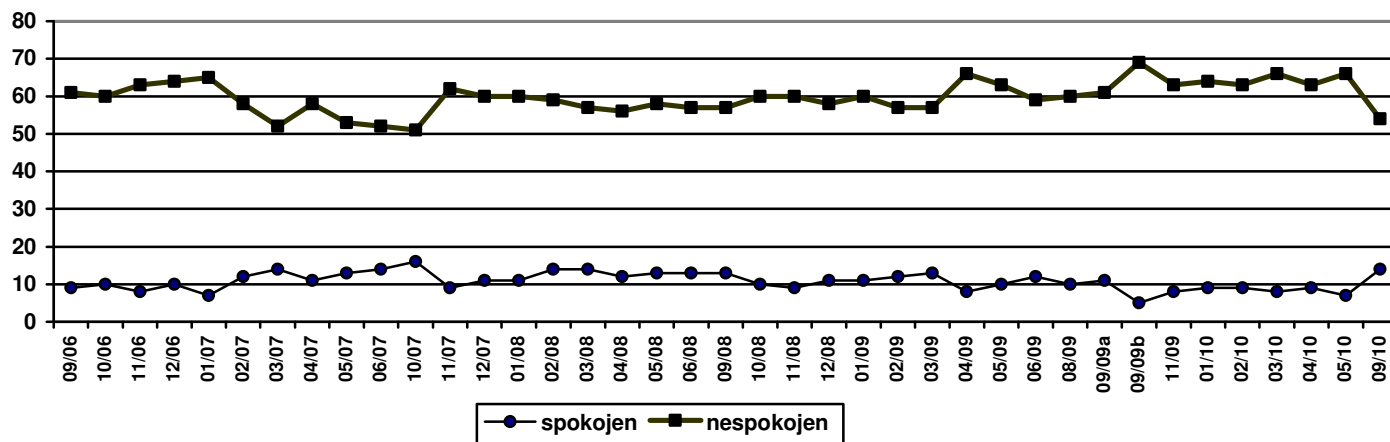
Poznámka: Hodnoty v tabulce jsou součtem odpovědí „rozhodně spokojen“ a „spíše spokojen“, respektive „spíše nespokojen“ a „rozhodně nespokojen“. Dopočet do 100 % tvoří odpověď „nevím“.

Spokojenost se současnou politickou situací vyjádřilo 14 % respondentů, tedy o 7 procentních bodů více než v posledním šetření před parlamentními volbami. Ani spokojena, ani nespokojena se cítí být necelá třetina obyvatel ČR (29 %). Nespokojenost s politickou situací vyjadřuje více než polovina dotázaných (54 %), přičemž před volbami byl tento podíl o 12 procentních bodů vyšší. Zbytek respondentů zvolil variantu „nevím“.

<sup>2</sup> Otázka: „Zamyslíte-li se nad celkovou současnou politickou situací v České republice, řekl byste, že jste s ní velmi spokojen, spíše spokojen, ani spokojen, ani nespokojen, spíše nespokojen, velmi nespokojen?“

Spokojenost s politickou situací vyjadřují mírně častěji respondenti, kteří svoji životní úroveň považují za dobrou, ekonomicky aktivní a přívrženci ODS. Mezi nespokojené s politickou situací se častěji řadí sympatizanti KSČM a ČSSD. Větší míra nespokojenosti panuje rovněž mezi občany považujícími svoji životní úroveň za špatnou, ekonomicky neaktivními a oslovenými staršími 60 let.

**Graf:** Vývoj spokojenosti/nespokojenosti s politickou situací od parlamentních voleb v r. 2006 (v %)



Zdroj: Výzkumy CVVM.