

## Tisková zpráva

### Důvěra k vybraným institucím veřejného života – březen 2018

- ⊙ Největší důvěře ze zkoumaných veřejných institucí se těší armáda (69 %) a policie (66 %), nejméně lidé důvěřují církvím (25 %).
- ⊙ Výraznější převaha důvěry nad nedůvěrou je patrná ještě v případě soudů, výzkumů veřejného mínění, bank a rádií, v případě odborů převažuje důvěra jen mírně. U internetu je podíl odpovědí statisticky vyrovnaný. U ostatních institucí (televize, tisk, neziskové organizace) již výrazně převažuje nedůvěra.
- ⊙ V porovnání s předchozím šetřením z října 2017 jsme v aktuálním šetření zaznamenali vzestup důvěry ke klasickým médiím (tisk, televize, rádio), dále k výzkumům veřejného mínění a k neziskovým organizacím.

Zpracovala:  
Radka Hanzlová  
Centrum pro výzkum veřejného mínění, Sociologický ústav AV ČR, v.v.i.  
Tel.: 210 310 583; e-mail: radka.hanzlova@soc.cas.cz



V březnu 2018 byla součástí pravidelného šetření CVVM otázka zjišťující důvěru občanů ve vybrané společenské instituce<sup>1</sup>. Tato otázka se opakuje dvakrát ročně, na jaře a na podzim.

**Tabulka 1: Důvěra vybraným institucím veřejného života (v %)**

	Rozhodně důvěřuji	Spíše důvěřuji	Spíše nedůvěřuji	Rozhodně nedůvěřuji	Neví	D/N	Rozdíl D-N	Průměr (1 – 4)
<b>Armádě</b>	16	53	19	4	8	69/23	46	2,12
<b>Policii ČR</b>	10	56	26	6	2	66/32	34	2,30
<b>Soudům</b>	9	47	30	9	5	56/39	17	2,41
<b>Výzkumům mínění</b>	6	43	30	7	14	49/37	12	2,44
<b>Bankám</b>	6	48	31	10	5	54/41	13	2,47
<b>Rádiu</b>	6	46	32	10	6	52/42	10	2,49
<b>Internetu</b>	5	41	34	11	9	46/45	1	2,55
<b>Odborům</b>	5	36	26	11	22	41/37	4	2,56
<b>Televizi</b>	5	38	39	15	3	43/54	-11	2,66
<b>Tisku</b>	3	36	40	17	4	39/57	-18	2,73
<b>Nezisk.org.</b>	4	32	31	20	13	36/51	-15	2,77
<b>Církvím</b>	5	20	34	32	9	25/66	-41	3,02

Pozn.: Položky v tabulce jsou seřazeny podle průměru v aktuálním výzkumu.

Zdroj: CVVM SOÚ AV ČR, v.v.i., Naše společnost 3. – 15. 3. 2018, 1061 respondentů starších 15 let, osobní rozhovor.

Jak vyplývá z údajů uvedených v tabulce 1, výrazně převažující důvěře se těší armáda (69 % důvěřujících, 23 % nedůvěřujících) a policie ČR (66 % ku 32 %). Důvěra nad nedůvěrou ještě převážila u hodnocení soudů (56 % důvěřujících, 39 % nedůvěřujících), bank (54 % ku 41 %) a rádií (52 % důvěřujících : 42 % nedůvěřujících). Téměř polovina (49 %) dotázaných pak vyjádřila důvěru k výzkumům veřejného mínění (37 % jim nedůvěřuje), kde je ovšem

<sup>1</sup> Znění otázky: „Řekněte prosím, důvěřujete nebo nedůvěřujete a) soudům, b) policii ČR, c) armádě, d) tisku, e) televizi, f) rádiu, g) odborům, h) církvím, i) neziskovým organizacím, j) bankám, k) internetu, o) výzkumům veřejného mínění?“ Možnosti odpovědí: rozhodně důvěřuje, spíše důvěřuje, spíše nedůvěřuje, rozhodně nedůvěřuje.

14 % odpovědí „nevím“. Vyrovnaná míra důvěry a nedůvěry byla zjištěna u internetu (46 % důvěřujících : 45 % nedůvěřujících) a odborů, kde však důvěra převažuje o 4 procentní body, a navíc je zde výrazně nejvyšší podíl odpovědí „nevím“ (22 %).

U ostatních institucí již převažuje nedůvěra. Relativně nejlépe z nich dopadla televize (43 % ku 54 %). Ve vztahu k dalším institucím už výrazněji převažuje nedůvěra nad důvěrou, a to konkrétně v případě neziskových organizací (36 % ku 51 %) a tisku (39 % ku 57 %). Tradičně nejnižší důvěru vyjadřuje česká veřejnost k církvím, kde rozdíl mezi důvěrou a nedůvěrou je 41 procentních bodů (25 % důvěřujících, 66 % nedůvěřujících).

Pokud se podíváme na odpovědi v určitém celkovém vyjádření, tak stojí za pozornost, že 6 % dotázaných nedůvěřuje ani jedné z uvedených institucí, přibližně pětina (22 %) důvěřuje jen 1 až 3 institucím a necelá třetina (31 %) důvěřuje 8 a více institucím. Zbytek (41 %) důvěřuje 4 až 7 institucím (viz podrobně následující tabulka). Pro srovnání v tabulce 2 uvádíme i analogický výsledek za politické instituce (prezident, vláda, sněmovna, senát, krajské a obecní zastupitelstvo, hejtmán kraje, starosta obce).

**Tabulka 2: Souhrnný ukazatel důvěry k vybraným institucím (v %)**

	0	1	2	3	4	5	6	7	8	9	10	11	12
A vybrané instituce	6	5	8	9	9	12	10	10	9	7	5	5	5
B politické instituce	16	10	12	14	14	12	7	6	9				

A: počet vybraných institucí, kterým dotázaný „rozhodně“ nebo „spíše“ důvěřuje

B: počet politických institucí (prezident, vláda, sněmovna, senát, krajské a obecní zastupitelstvo, hejtmán kraje, starosta obce), kterým dotázaný „rozhodně“ nebo „spíše“ důvěřuje

Zdroj: CVVM SOÚ AV ČR, v.v.i., Naše společnost 3. – 15. 3. 2018, 1061 respondentů starších 15 let, osobní rozhovor.

Za pozornost stojí, že daný ukazatel souhrnné (ne)důvěry je významně ovlivněn deklarovanou životní úrovní dotázaných osob (podobně pak i analogický ukazatel důvěry v politické instituce) – viz tabulky 3a, 3b.

**Tab. 3a: Souhrnná důvěra ve vybrané instituce v závislosti na životní úrovni (v %)**

	žádná	1-3 instituce	4-7 institucí	8-12 institucí
Dobrá	3	17	45	35
Ani dobrá/ani špatná	8	23	39	30
Špatná	10	35	34	21

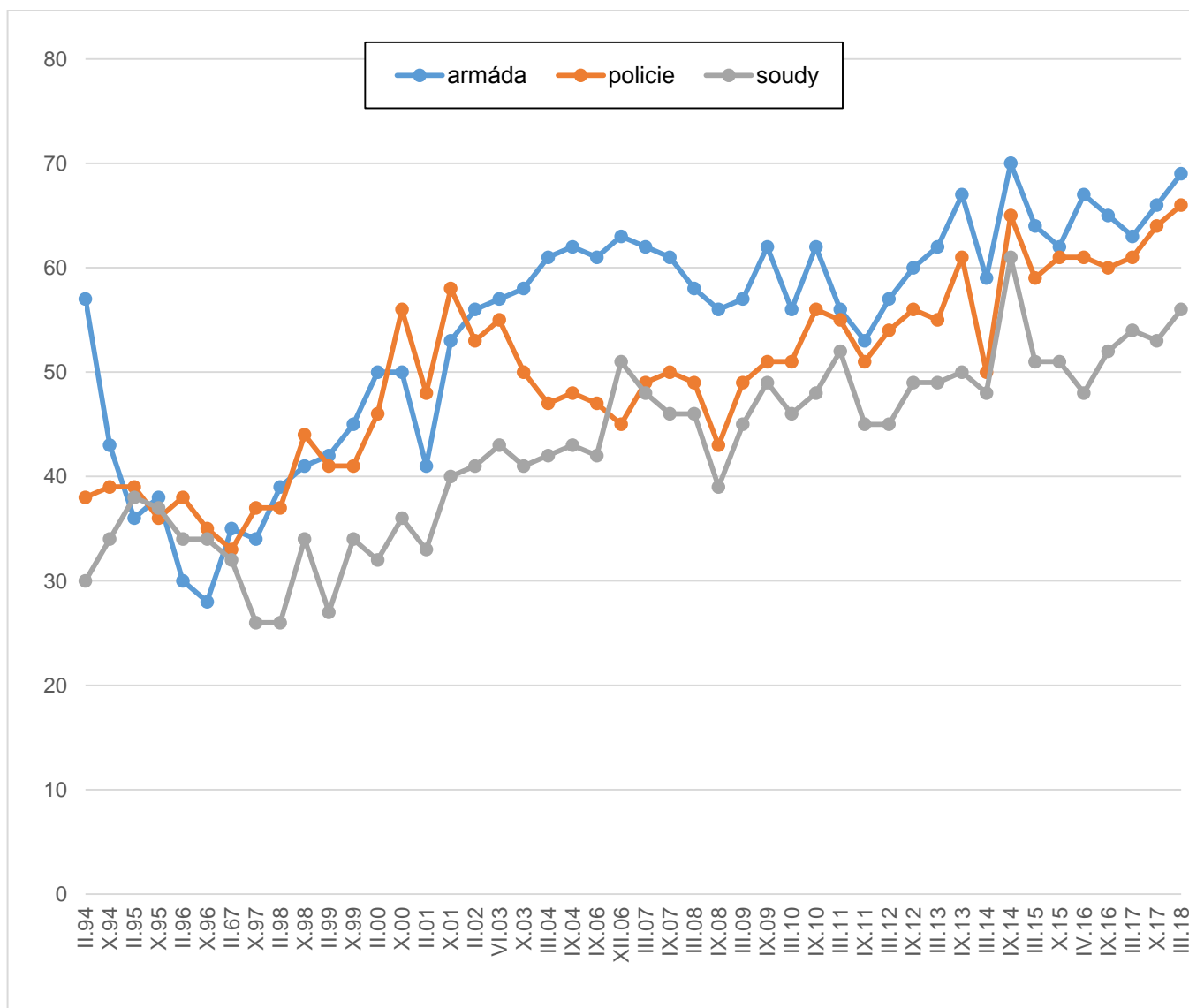
**Tab. 3b: Souhrnná důvěra v politické instituce v závislosti na životní úrovni (v %)**

	žádná	1-2 instituce	3-5 institucí	6-8 institucí
Dobrá	10	19	41	30
Ani dobrá/ani špatná	18	26	38	18
Špatná	32	20	39	9

Zdroj: CVVM SOÚ AV ČR, v.v.i., Naše společnost 3. – 15. 3. 2018, 1061 respondentů starších 15 let, osobní rozhovor.

Faktorová analýza (59 % vyčerpané variance při rotovaném řešení) rozdělila zkoumané instituce do tří vzájemně nezávislých skupin. První skupina je tvořena tiskem, rádii a televizemi (tradičními médii), internetem a výzkumy veřejného mínění. Druhou skupinu vytvořily instituce spojené s fungováním státu v oblasti práva a bezpečnosti (policie, soudy, armáda) plus banky, které v tomto ohledu reprezentují důvěru ve finanční systém. Třetí skupina pak zahrnovala nestátní instituce: církve, neziskové organizace (občanský sektor) a odbory.

**Graf 1: Vývoj důvěry armádě, policii, soudům (v %)**



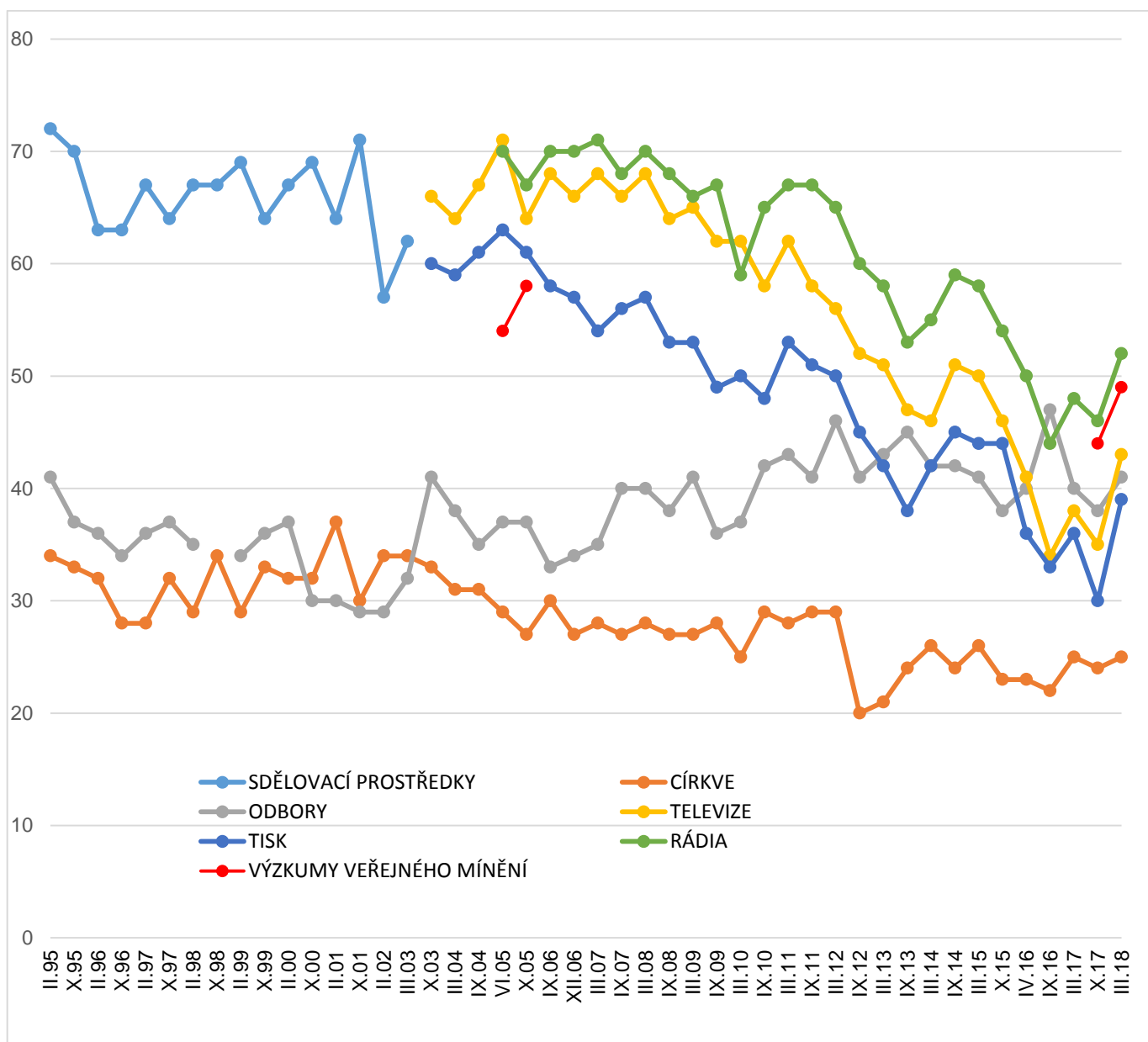
Pozn.: Údaje v grafu představují součet odpovědí "rozhodně důvěřuji" a "spíše důvěřuji" vyjádřený v procentech.

Zdroj: CVVM SOÚ AV ČR, v.v.i., Naše společnost.

Vývoj důvěry v armádu, policii a soudy v čase (viz graf 1) doznává v dlouhodobé perspektivě značných změn. V aktuálním šetření nedošlo oproti poslednímu šetření k žádné statisticky významné změně, nicméně v případě armády a policie pokračuje mírný nárůst důvěry, který začal v roce 2016. V případě policie jde o vůbec nejvyšší zjištěný podíl důvěřujících za celou dobu sledování (od roku 1994), i když srovnatelná hodnota byla zjištěna také v září 2014. Důvěra veřejnosti k armádě a soudům je v současnosti druhá nejvyšší od roku 1994, kdy vyšší důvěru jsme zaznamenali rovněž v září 2014.

Důvěra k soudům je výrazně vyšší u žen než u mužů, dále u respondentů, kteří hodnotí svoji životní úroveň jako dobrou a větší důvěru k nim vyjadřují také dotázaní se středním vzděláním s maturitou a vysokoškolsky vzdělaní. Co se týká důvěry k Policii ČR, tu častěji vyjádřily ženy, dotázaní ve věku nad 60 let a lidé s dobrou životní úrovní. Větší nedůvěru k armádě vyjádřili muži (nedůvěřuje 26 % mužů a 20 % žen), ženy častěji volily odpověď „nevím“. Naopak jako důvěryhodnou armádu častěji označili dotázaní hodnotící životní úroveň své domácnosti jako dobrou.

**Graf 2: Vývoj důvěry médiím, odborům, církvím (v %)**



Pozn.: Údaje v grafu představují součet odpovědí "rozhodně důvěřuji" a "spíše důvěřuji" vyjádřený v procentech.

Zdroj: CVVM SOÚ AV ČR, v.v.i., Naše společnost.

Jak ukazují výsledky zachycené v grafu 2, v případě médií (televize, tisk, rádio) byl přibližně od roku 2011 zaznamenán poměrně výrazný postupný pokles důvěry, který se v březnu 2014 zastavil (během roku došlo k nárůstu důvěry zhruba o 5 procentních bodů), avšak tento stav neměl dlouhého trvání a v březnu 2015 opět nastal pokles. V březnu minulého roku podíl důvěry mírně vzrostl, nicméně do dalšího šetření (říjen 2017) statisticky významně poklesla důvěra v tisk a podíl důvěřujících televizi a rádiům se nevýznamně snížil (nepřekročil úroveň statistické chyby). V aktuálním výzkumu však klesající trend nepokračoval, a naopak došlo ke statisticky významnému nárůstu důvěry ke všem sledovaným médiím. V případě tisku vzrostla důvěra o 9 procentních bodů, podíl důvěřujících televizi se zvýšil o 8 procentních bodů, rádiu o 6 procentních bodů a v případě výzkumů veřejného mínění o 5 procentních bodů.

Důvěru ke klasickým médiím častěji vyjadřovali mladí do 19 let, studenti a dotázaní se základním vzděláním. Dotázaní hodnotící životní úroveň své domácnosti jako dobrou a lidé, kteří se na škále politické orientace řadí jednoznačně k pravici, vyjádřili častěji důvěru v tisk a rádia, která také připadají více důvěryhodná ženám než mužům (důvěřuje 57 % žen a 47 % mužů).

U odborů nedošlo v aktuálním šetření oproti poslednímu šetření v podílu důvěřujících k žádné statisticky významné změně. Od září 2016, kdy důvěra dosahovala maxima (47 % důvěřujících), postupně do předchozího šetření z října 2017 klesala (celkem o 9 procentních bodů), ale v aktuálním šetření došlo k mírnému nárůstu na úrovni statistické chyby (nárůst o 3 procentní body). Až další výzkum může potvrdit, zda se jedná o nový nastupující trend nebo jde o běžný výkyv.

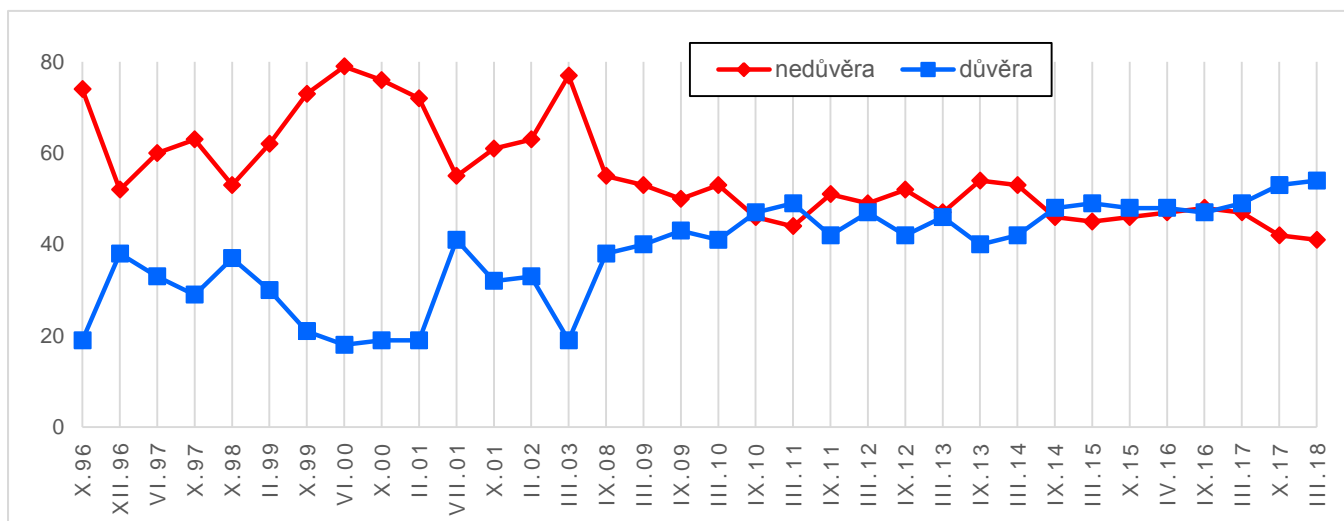
Odborům více důvěřují lidé, kteří se na škále politické orientace řadí k levici a levému středu a lidé hodnotící životní úroveň své domácnosti jako dobrou nebo ani dobrou, ani špatnou, naopak menší důvěru vyjádřili pravicově orientovaní respondenti a respondenti s vyšším vzděláním.

Po výrazném propadu důvěry občanů k církvím, ke kterému došlo v druhé polovině roku 2012, a po následném mírném vzestupu, důvěra k nim kolísá na úrovni okolo jedné čtvrtiny, přičemž v aktuálním šetření nebyla oproti poslednímu srovnatelnému výzkumu z října 2017 zaznamenána žádná změna. Církev tak nadále zůstává vnímána hůře, než byly v období před propadem souvisejícím patrně s církevními restitucemi.

Vývoj důvěry a nedůvěry ve vztahu k bankám, jak jej zachycuje graf 3, procházel v období druhé poloviny 90. let 20. století a na počátku tohoto tisíciletí negativními výkyvy spojenými s problémy finančního sektoru v té době. Tehdy nedůvěra pravidelně výrazně převažovala nad důvěrou, přičemž mezera mezi oběma podíly se často dramaticky rozevírala. V posledních letech se však oba podíly k sobě podstatně přiblížily díky nárůstu důvěry a odpovídajícímu poklesu nedůvěry. Od září 2014 do března 2017 byly podíly důvěřujících i nedůvěřujících vyrovnané, ale v následujícím výzkumu z října 2017 došlo k nárůstu důvěry o 4 procentní body na doposud nejvyšší hodnoty od počátku měření (říjen 1996) a je to poprvé, co důvěru vyjádřila více než polovina dotázaných. Aktuální výzkum potvrdil výsledky dosažené v předchozím šetření, neboť podíl důvěry se zvýšil pouze o jeden procentní bod a dosáhl tak nového maxima (54 % důvěřujících) a naopak o jeden procentní bod se snížil podíl nedůvěřujících. Dle výsledků lze usuzovat, že česká veřejnost reflektuje stabilitu finančního sektoru v posledních letech.

Důvěru bankám častěji vyjadřovali ženy, lidé hodnotící životní úroveň své domácnosti jako dobrou a respondenti řadí se na pravou stranu politického spektra.

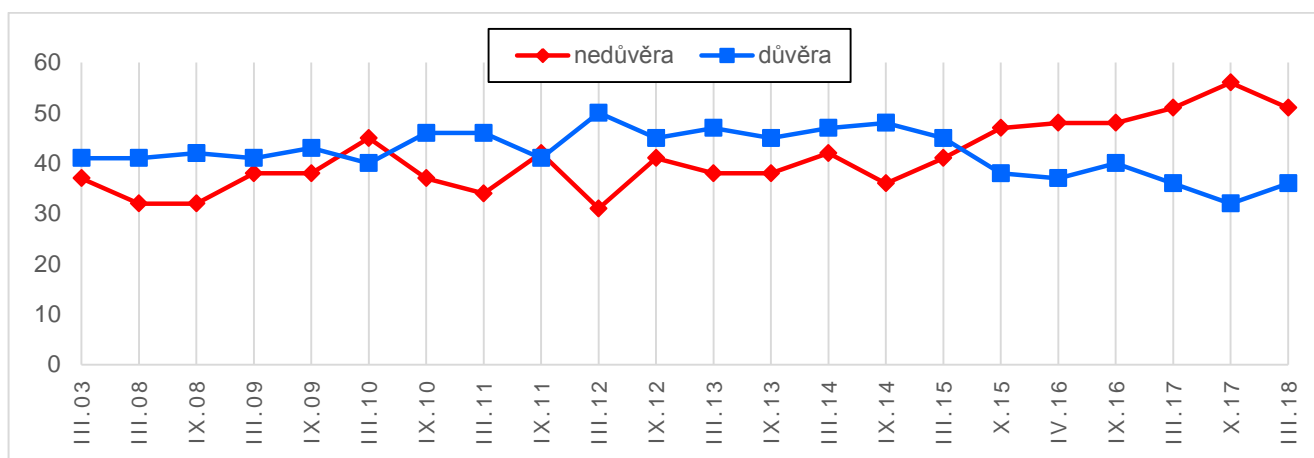
**Graf 3: Důvěra/nedůvěra bankám (časové srovnání v %)**



Pozn.: Údaje v grafu představují součet odpovědí "rozhodně důvěřuji" a "spíše důvěřuji", respektive „spíše nedůvěřuji“ a „rozhodně nedůvěřuji“ vyjádřené v procentech.

Zdroj: CVVM SOÚ AV ČR, v.v.i., Naše společnost.

**Graf 4: Důvěra/nedůvěra neziskovým organizacím (časové srovnání v %)**

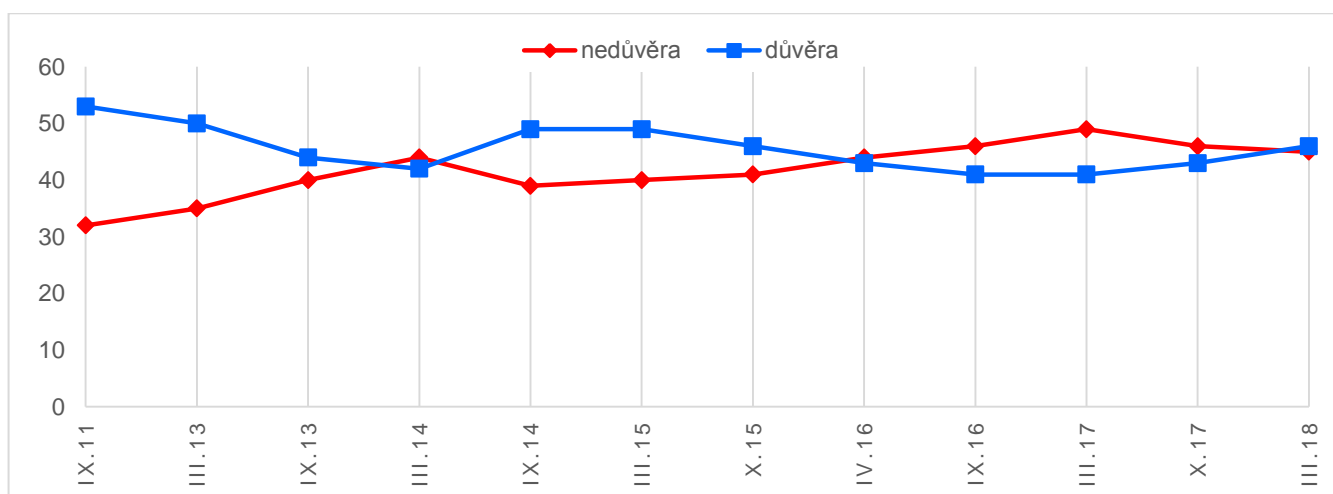


Pozn.: Údaje v grafu představují součet odpovědí "rozhodně důvěřuji" a "spíše důvěřuji", respektive „spíše nedůvěřuji“ a „rozhodně nedůvěřuji“ vyjádřené v procentech.  
Zdroj: CVVM SOÚ AV ČR, v.v.i., Naše společnost.

Jak ukazuje graf 4, důvěra ve vztahu k neziskovým organizacím vykazovala do roku 2014 relativní stabilitu, když se dlouhodobě pohybovala nad hranicí 40 – 45 %, s přechodným mírným zvýšením v březnu 2012, kdy byla důvěra neziskovým organizacím vůbec nevyšší v celém sledovaném období (50 %). V říjnu 2015 však došlo ke statisticky významnému poklesu důvěry pod 40 %. Následující výzkumy z roku 2016 nízkou míru důvěru potvrdily, a ve výzkumech v roce 2017 došlo k jejímu dalšímu poklesu (celkem o 8 procentních bodů v porovnání se zářím 2016) až na doposud nejnižší hodnotu 32 % důvěřujících naměřenou v říjnu 2017. V aktuálním šetření jsme však zaznamenali statisticky významný nárůst důvěry (o 4 procentní body) a podíl důvěřujících se vrátil na úroveň z března minulého roku. Do důvěryhodnosti neziskových organizací se nejspíš promítá jejich participace při řešení uprchlické krize, kterou veřejnost vnímá rozporuplně.

Důvěra k neziskovým organizacím je větší u žen, mladých lidí do 29 let, respondentů s vyšším vzděláním, dotázaných s dobrou životní úrovní a lidí řadících se na škále politické orientace k pravici.

**Graf 5: Důvěra/nedůvěra internetu (časové srovnání v %)**



Pozn.: Údaje v grafu představují součet odpovědí "rozhodně důvěřuji" a "spíše důvěřuji", respektive „spíše nedůvěřuji“ a „rozhodně nedůvěřuji“ vyjádřené v procentech.  
Zdroj: CVVM SOÚ AV ČR, v.v.i., Naše společnost.

V případě internetu (viz graf 5), který je do výzkumu zahrnován pravidelně od roku 2013, když předtím byl již jednou zařazen do výzkumu v září 2011, můžeme vidět podobný trend, jaký jsme zaznamenali v případě klasických médií. Od prvního výzkumu ze září 2011 důvěra až do jara 2014 měla sestupnou tendenci. Pak se trend na rok obrátil, avšak již od října 2015 začal opět pokles důvěry. V dubnu 2016 se podíl důvěřujících a nedůvěřujících vyrovnal, ale v následujících dvou výzkumech z října 2016 a března 2017 nedůvěra statisticky významně převážila nad důvěrou (o 5, resp. o 8 procentních bodů) a v březnu 2017 dosáhla maxima (49 % nedůvěřujících). Do října 2017 pak opět nedůvěra statisticky významně klesla (o 6 procentních bodů) a vrátila se na úroveň z roku 2016. V aktuálním výzkumu nedošlo v porovnání s předchozím výzkumem ke statisticky významným změnám a podíl důvěry a nedůvěry zůstává vyrovnaný.

Podstatný (a očekávatelný) rozdíl byl v důvěře k internetu v závislosti na věku: mezi nejmladšími respondenty (15 až 19 let) internetu důvěřuje 74 % dotázaných, ve věku 20 až 29 let 56 %, ve věku 30 až 44 let 46 %, ve věkové kategorii 45 až 59 let pak 50% a mezi lidmi staršími 60 let je to pouze 33 %. Mezi nejstaršími respondenty také ve vztahu k internetu najdeme výrazně vyšší podíl odpovědí „nevím“.

---

## Technické parametry výzkumu

<i>Výzkum:</i>	<i>Naše společnost, v18-03</i>
<i>Realizátor:</i>	<i>Centrum pro výzkum veřejného mínění, Sociologický ústav AV ČR, v.v.i.</i>
<i>Projekt:</i>	<i>Naše společnost – projekt kontinuálního výzkumu veřejného mínění CVVM SOÚ AV ČR, v.v.i.</i>
<i>Termín terénního šetření:</i>	<i>3. - 15. 3. 2018</i>
<i>Výběr respondentů:</i>	<i>Kvótní výběr</i>
<i>Kvóty:</i>	<i>Kraj (oblasti NUTS 3), velikost místa bydliště, pohlaví, věk, vzdělání</i>
<i>Zdroj dat pro kvótní výběr:</i>	<i>Český statistický úřad</i>
<i>Reprezentativita:</i>	<i>Obyvatelstvo ČR ve věku od 15 let</i>
<i>Počet dotázaných:</i>	<i>1061</i>
<i>Počet tazatelů:</i>	<i>230</i>
<i>Metoda sběru dat:</i>	<i>Osobní rozhovor tazatele s respondentem - kombinace dotazování CAPI a PAPI</i>
<i>Výzkumný nástroj:</i>	<i>Standardizovaný dotazník</i>
<i>Otázky:</i>	<i>PO.8</i>
<i>Kód tiskové zprávy:</i>	<i>po180405</i>
<i>Zveřejněno dne:</i>	<i>5. dubna 2018</i>
<i>Zpracovala:</i>	<i>Radka Hanzlová</i>

---

## Slovníček pojmů:

Kvótní výběr – napodobuje strukturu základního souboru (u nás je to obyvatelstvo České republiky starší 15 let) pomocí nastavení velikosti vybraných parametrů, tzv. kvót. Jinými slovy kvótní výběr je založen na stejném procentuálním zastoupení vybraných vlastností. Pro tvorbu kvót používáme údaje z Českého statistického úřadu. V našich výzkumech jsou stanoveny kvóty na pohlaví, věk, vzdělání, region a velikost obce. Vzorek je tedy vybrán tak, aby procentuální podíl např. mužů a žen ve vzorku odpovídal procentuálnímu podílu mužů a žen v každém kraji ČR. Podobně je zachován procentuální podíl obyvatel jednotlivých krajů ČR, občanů různých věkových kategorií, lidí s různým stupněm dosaženého vzdělání a z různých velkých obcí.

Reprezentativní výběr je takový výběr z celé populace, z jehož vlastností se dá platně usuzovat na vlastnosti celé populace. V našem případě to tedy znamená, že respondenti jsou vybráni tak, abychom zjištěné údaje mohli zobecnit na obyvatele České republiky starší 15 let.

---

Centrum pro výzkum veřejného mínění (CVVM) je výzkumným oddělením Sociologického ústavu AV ČR, v.v.i.. Jeho historie sahá do roku 1946, kdy jako součást Ministerstva informací začal fungovat Československý ústav pro výzkum veřejného mínění. Současné Centrum vzniklo v roce 2001 převedením svého předchůdce (IVVM) z Českého statistického úřadu do Sociologického ústavu AV ČR, v.v.i.. Včlenění do vědecké instituce zaručuje kvalitní odborné zázemí a kredit pracoviště; jako součást akademického prostředí musí CVVM SOÚ AV ČR, v.v.i., splňovat veškeré nároky a dosahovat tak té nejvyšší odborné úrovně. Hlavní náplní práce oddělení je výzkumný projekt Naše společnost, v jehož rámci je prováděno deset šetření ročně. Jedná se o průzkum veřejného mínění na reprezentativním vzorku české populace od 15 let, kterého se vždy účastní přibližně 1000 respondentů. Omnibusová podoba dotazníku umožňuje pokrýt velkou šíři námětů, a do šetření jsou proto pravidelně řazena politická, ekonomická i další obecně společenská témata. Jsou využívány jak opakované otázky, které umožňují sledovat vývoj zkoumaných jevů, tak náměty nové, reagující na aktuální dění. Díky dlouhodobému a kontinuálnímu charakteru je tento vědecký projekt zkoumání veřejného mínění v České republice ojedinělý.]