

## Tisková zpráva

### Názory české veřejnosti na stav důchodového systému ČR – listopad 2018

- ⊙ Téměř tři čtvrtiny české veřejnosti (73 %) jsou toho názoru, že změny systému jsou potřebné, 13 % obyvatel si myslí, že změny nejsou potřebné.
- ⊙ Z hlediska nejruznějších opatření a změn převažuje podpora pouze u možnosti rozdělení důchodů na dvě části na tzv. první a druhý pilíř, kde se více než polovina (51 %) k tomuto opatření přiklání a rozporovalo by jej třetina (33 %). Nejméně podpory by u české veřejnosti získalo zvýšení věku odchodu do důchodu (15 % pro, 79 % proti) a snížení výše důchodů (12 % pro, 79 % proti).
- ⊙ Více než třetina (36 %) občanů považuje množství shromážděných peněz ze sociálního pojištění za vyšší než množství vyplacených peněz na důchody. Naopak čtvrtina (27 %) pak považuje objem peněz ze sociálního pojištění za menší než vyplacené důchody a domnívá se, že se finance musí čerpat i z jiných zdrojů státního rozpočtu.

Zpracoval:

Tomáš Krajňák

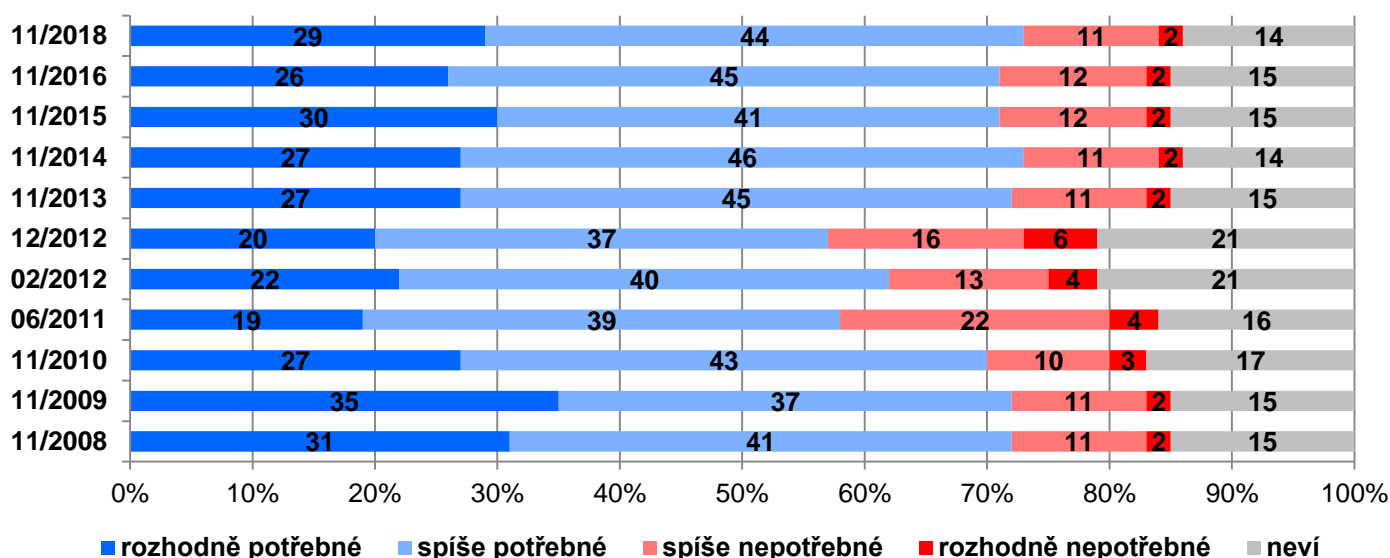
Centrum pro výzkum veřejného mínění, Sociologický ústav AV ČR, v. v. i.

Tel.: +420 286 840 129; E-mail: tomas.krajnak@soc.cas.cz



V listopadu 2018 byly do pravidelného výzkumu CVVM Naše společnost zařazeny otázky týkající se důchodového systému v České republice. Nejprve dotázaní hodnotili potřebu změny důchodového systému. Dále se respondenti vyjadřovali, která vybraná opatření by v rámci důchodového systému podpořili a která by naopak zamítli. V poslední otázce hodnotili, do jaké míry si myslí, že peníze na sociálním pojištění pokrývají výdaje v důchodovém systému.

Graf 1: Je potřebné změnit stávající důchodový systém v ČR? (v %)<sup>1</sup>



Zdroj: CVVM SOÚ AV ČR, v.v.i., Naše společnost.

<sup>1</sup> Znění otázky: „Je podle Vašeho názoru potřebné, nebo nepotřebné změnit stávající důchodový systém v České republice? Rozhodně potřebné, spíše potřebné, spíše nepotřebné, rozhodně nepotřebné“.

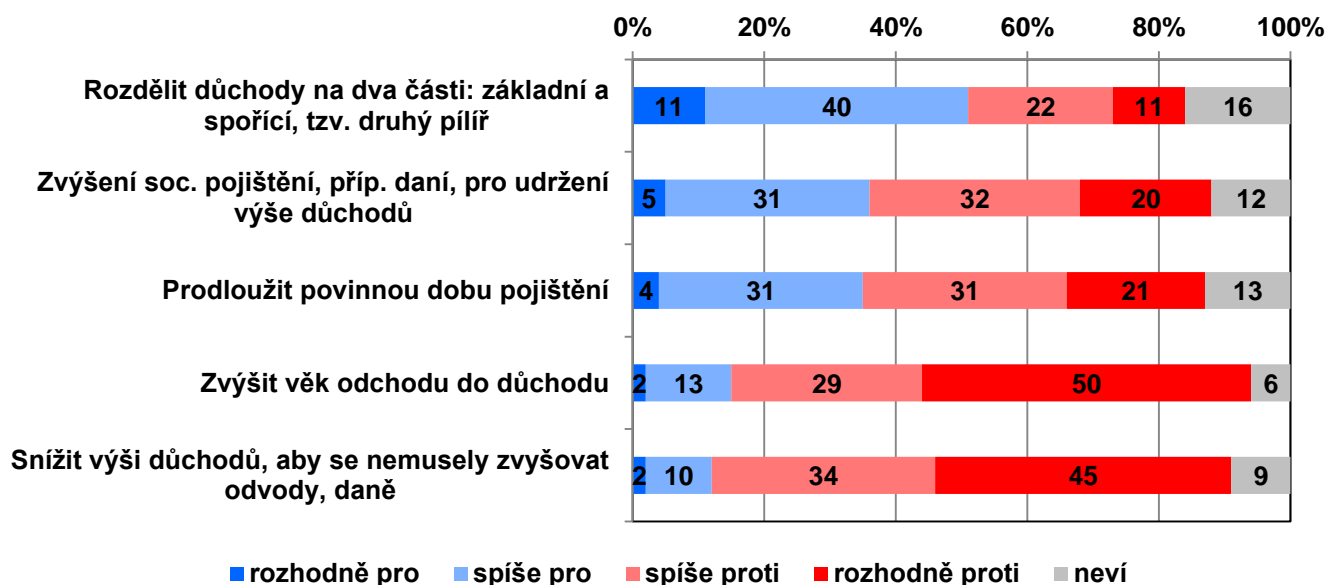
Nejprve respondenti hodnotili, zda vidí jako potřebné změnit současný důchodový systém (viz graf 1). Téměř tři čtvrtiny české veřejnosti (73 %) jsou toho názoru, že změny systému jsou potřebné, z toho téměř třetina dotázaných (29 %) shledává změnu jako „rozhodně potřebnou“ a více než dvě pětiny (44 %) jako „spíše potřebnou“. Poměrně malá část (13 %) dotázaných pak hodnotí současný důchodový systém jako neproblematický. Konkrétně více jak desetina (11 %) si myslí, že jsou změny „spíše nepotřebné“ a minimum (2 %) tvrdí, že jsou „rozhodně nepotřebné“. Nezanedbatelný je pak podíl lidí (14 %), kteří nemají na toto téma vyhraněný názor a volí odpověď „nevím“.

Z časového srovnání zobrazeného ve stejném grafu vidíme, že v porovnání s šetřením z listopadu 2016 nedochází v názorovém rozložení české veřejnosti k výrazným změnám. Ve všech sledovaných obdobích obecně převládá názor, že změna důchodového systému je potřebná, přičemž od roku 2013 je rozložení názorů české veřejnosti velmi stabilní. Naopak v letech 2011 a 2012 bylo přesvědčení o nutnosti změny důchodového systému o něco slabší.

Podrobnější analýza charakteristik respondentů ukazuje, že z hlediska levoprávého politického spektra jsou lidé hlásící se k pravici častěji přesvědčeni o potřebě změny stávajícího důchodového systému v ČR. Taktéž lidé hlásící dobrou životní úroveň jsou o nutnosti častěji přesvědčeni než lidé deklarující špatnou životní úroveň.

V následující sadě otázek se respondenti vyjadřovali, jaká opatření by v rámci důchodového systému podpořili a která by naopak vnímali jako nevhodná. Podpora nad odmítáním převažuje u české veřejnosti pouze u možnosti rozdělení důchodů na dvě části na tzv. první a druhý pilíř, kde se více než polovina (51 %) k tomuto opatření přiklání a rozporovalo by jej třetina (33 %). U zbylých monitorovaných opatření převládá již významněji odmítavý postoj nad kladným. Zvýšení sociálního pojištění, popřípadě daní za cenu udržení výše důchodů by podpořila více jak třetina (36 %), nicméně proti je více jak polovina (52 %) dotázaných. Velmi podobná situace je i v případě prodloužení povinné doby pojištění, zde se pro toto opatření vyjádřila taktéž více jak třetina (35 %) respondentů, proti je více jak polovina české veřejnosti (52 %). Nejméně podpory by u české veřejnosti získalo zvýšení věku odchodu do důchodu (15 % pro, 79 % proti) a snížení výše důchodů, aby se nemusely zvyšovat odvody či daně (12 % pro, 79 % proti).

**Graf 2: Podpora vybraných opatření důchodového systému (v %)<sup>2</sup>**



Zdroj: CVVM SOÚ AV ČR, v.v.i., Naše společnost 3. – 15. listopad 2018, 1104 respondentů starších 15 let, osobní rozhovor.

<sup>2</sup> Znění otázky: „Co si myslíte o následujících opatřeních v důchodovém systému? Jste pro, nebo proti, aby tato opatření byla uplatňována či zaváděna? a) Zvýšení sociálního pojištění, případně daní, aby bylo možné udržet výši důchodů, b) snížení výše důchodů, aby se nemusely zvyšovat odvody na sociální pojištění, případně daně, c) zvýšení zákonem stanoveného věku odchodu do důchodu, d) prodloužení povinné doby pojištění, e) rozdělení důchodů na základní část, která bude vyplácena přibližně všem stejně a bude zajišťovat solidaritu, a na spořicí část, tzv. druhý pilíř, ze které bude každému vypláceno podle výše jeho příspěvku do důchodového systému.“

Pro zvýšení sociálního pojištění, příp. daní jsou častěji lidé nad 60 let, naopak lidé do 29 a mezi 30 a 44 lety jsou častěji proti. Téměř polovina (47 %) důchodců by byla pro toto opatření. Stejně tak lidé hlásící se k levicové politické orientaci jsou častěji pro toto opatření (52 %), a naopak pravicově orientovaní lidé jsou častěji proti (58 %). Odpor ke snižování výše důchodů roste s věkem. Hned 84 % důchodců je proti snižování důchodů, stejně tak jsou častěji proti lidé s levicovou politickou orientací (87 %). Ti, kteří deklarují dobrou životní úroveň, častěji souhlasí, že by důchody měly vycházet ze dvou částí (základní a spořicí), oproti těm s deklarovanou špatnou životní úrovní. Častěji pro toto rozdělení jsou též lidé pravicově orientovaní (63 %) než voliči identifikující se jako středový (51 %) či levicový (48 %).

Časové srovnání od roku 2010 ukazuje, že dlouhodobě výraznou většinou odmítaná opatření se týkají snížení výše důchodů a zvýšení zákonem daného věku odchodu do důchodu (viz tabulka 1). Oproti šetření z listopadu 2016 lze pozorovat statisticky významné změny u dvou nabízených opatření. Souhlas se zvýšením zákonem stanoveného věku odchodu do důchodu vzrostl o 4 procentní body, a naopak nesouhlas o 4 procentní body poklesl. V případě názorů na rozdělení důchodů na dvě části tzv. první a druhý pilíř, podpora též vzrostla o 4 procentní body.

**Tabulka 1: Názor na opatření v důchodovém systému (v %)**

	11/10	06/11	02/12	12/12	11/13	11/14	11/15	11/16	11/18
	S/N	S/N	S/N	S/N	S/N	S/N	S/N	S/N	S/N
Zvýšení sociálního pojištění, případně daní, aby bylo možné udržet výši důchodů	42/45	38/51	34/50	28/61	33/56	31/55	34/54	35/54	<b>36/52</b>
Snížení výše důchodů, aby se nemusely zvyšovat odvody na sociální pojištění, případně daně	13/75	11/77	11/75	9/82	10/82	9/81	11/80	10/80	<b>12/79</b>
Zvýšení zákonem stanoveného věku odchodu do důchodu	20/72	17/75	16/75	13/80	13/79	11/81	12/81	11/83	<b>15/79</b>
Prodloužení povinné doby pojištění	43/37	39/42	39/41	34/48	38/46	33/47	34/50	33/51	<b>35/52</b>
Rozdělení důchodů na základní část, která bude vyplácena všem stejně a bude zajišťovat solidaritu, a na spořicí část, tzv. druhý pilíř, ze které bude každému vypláceno podle výše jeho příspěvku do důchodového systému	58/25	47/37	43/37	33/49	37/46	43/36	42/40	47/36	<b>51/33</b>

Pozn.: S = součet kategorií „rozhodně pro“ a „spíše pro“; N = součet kategorií „spíše proti“ a „rozhodně proti“; dopočet do 100 % tvoří odpovědi „Nevím“.

Zdroj: CVVM SOÚ AV ČR, v.v.i., Naše společnost.

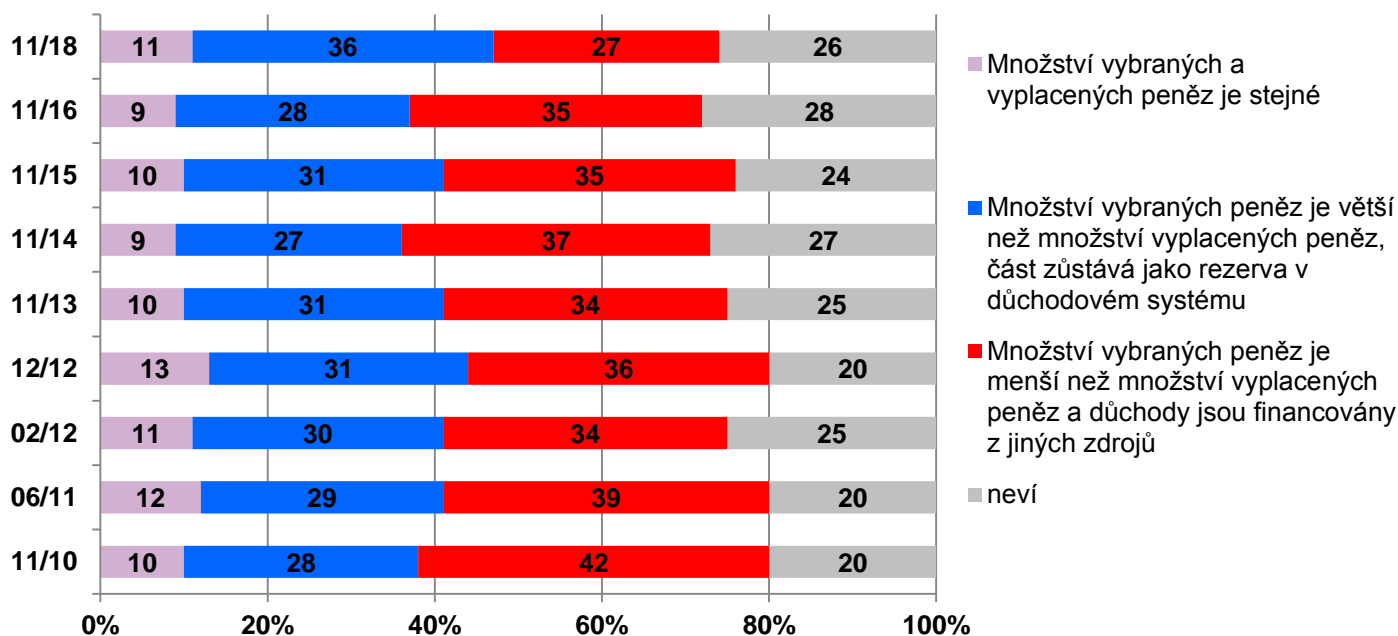
Poslední otázka se věnovala rovnováze vybraných peněz ze sociálního pojištění a financí vyplacených v rámci důchodového systému. Více než desetina (11 %) české veřejnosti zastává názor, že množství vybraných a vyplacených peněz je stejné. Více než třetina (36 %) dotázaných považuje množství shromážděných peněz ze sociálního pojištění za vyšší než množství vyplacených peněz na důchody, přičemž zbylá část zůstává jako rezerva v důchodovém systému. Více jak čtvrtina (27 %) pak považuje objem peněz ze sociálního pojištění za menší než vyplacené důchody a domnívá se, že se finance musí čerpat i z jiných zdrojů státního rozpočtu. Jiná takřka čtvrtina (26 %) si není v této otázce zcela jistá a volí odpověď „nevím“.

Podrobnější analýza charakteristik respondentů ukazuje, že lidé se středním vzděláním s maturitou a s vysokoškolským vzděláním se častěji domnívají, že množství vybraných peněz je menší než množství

vyplácených důchodů. Důležité je též upozornit, že v rámci této otázky podíly odpovědí „nevím“ klesají s růstem vzdělání. Nicméně 42 % důchodců se domnívá, že množství vybraných peněz je větší než množství peněz vyplácených.

Zobrazení vývoje postojů v čase ukazuje, že názor na objem financovaných důchodů z peněz vybraných v systému sociálního pojištění prošel k letošnímu roku značnou obměnou. Zatímco v předchozích letech vždy převažoval podíl těch, kterým přišlo, že se prostřednictvím systému sociálního pojištění vybírá méně financí, než je potřeba na vyplácení důchodů, nad těmi, kteří mají za to, že naopak výběr ze sociálního pojištění převyšuje množství vyplácených důchodů, v letošním šetření tomu bylo zcela naopak. Tedy oproti roku 2016 podíl osob, které mají za to, že množství vybraných peněz je větší, vzrostl o 8 procentních bodů, a naopak podíl těch, jež se domnívají, že množství vybraných peněz je menší, poklesl o 8 procentních bodů. Podíly respondentů, jimž připadá množství vybraných a vyplácených peněz stejné, a odpovědí „nevím“ se oproti loňsku statisticky významně nezměnily.

**Graf 3: Povědomí o velikosti příjmů důchodového systému v poměru k výdajům (%)<sup>3</sup>**



Zdroj: CVVM SOÚ AV ČR, v.v.i., Naše společnost.

<sup>3</sup> Znění otázky: „Když vezmete na jedné straně sociální pojištění, které se každý rok vybere, a na druhé straně důchody, které jsou vypláceny, jaký je podle Vás současný stav v České republice? Množství vybraných peněz je stejné jako množství vyplácených peněz, množství vybraných peněz je větší než množství vyplácených peněz a část zůstává jako rezerva v důchodovém systému, množství vybraných peněz je menší než množství vyplácených peněz a důchody jsou financovány i z jiných zdrojů státního rozpočtu.“

---

## Technické parametry výzkumu

<i>Výzkum:</i>	<i>Naše společnost, v18-11</i>
<i>Realizátor:</i>	<i>Centrum pro výzkum veřejného mínění, Sociologický ústav AV ČR, v.v.i.</i>
<i>Projekt:</i>	<i>Naše společnost – projekt kontinuálního výzkumu veřejného mínění CVVM SOÚ AV ČR, v.v.i.</i>
<i>Termín terénního šetření:</i>	<i>3. - 15. 11. 2018</i>
<i>Výběr respondentů:</i>	<i>Kvótní výběr</i>
<i>Kvóty:</i>	<i>Kraj (oblasti NUTS 3), velikost místa bydliště, pohlaví, věk, vzdělání</i>
<i>Zdroj dat pro kvótní výběr:</i>	<i>Český statistický úřad</i>
<i>Reprezentativita:</i>	<i>Obyvatelstvo ČR ve věku od 15 let</i>
<i>Počet dotázaných:</i>	<i>1104</i>
<i>Počet tazatelů:</i>	<i>239</i>
<i>Metoda sběru dat:</i>	<i>Osobní rozhovor tazatele s respondentem - kombinace dotazování CAPI a PAPI</i>
<i>Výzkumný nástroj:</i>	<i>Standardizovaný dotazník</i>
<i>Kód zprávy:</i>	<i>es181219c</i>
<i>Otázky:</i>	<i>ES.20, ES.30, ES.37</i>
<i>Zveřejněno dne:</i>	<i>19. prosinec 2018</i>
<i>Zpracoval:</i>	<i>Tomáš Krajňák</i>

---

## Slovníček pojmů:

Kvótní výběr – napodobuje strukturu základního souboru (u nás je to obyvatelstvo České republiky starší 15 let) pomocí nastavení velikosti vybraných parametrů, tzv. kvót. Jinými slovy kvótní výběr je založen na stejném procentuálním zastoupení vybraných vlastností. Pro tvorbu kvót používáme údaje z Českého statistického úřadu. V našich výzkumech jsou stanoveny kvóty na pohlaví, věk, vzdělání, region a velikost obce. Vzorek je tedy vybrán tak, aby procentuální podíl např. mužů a žen ve vzorku odpovídal procentuálnímu podílu mužů a žen v každém kraji ČR. Podobně je zachován procentuální podíl obyvatel jednotlivých krajů ČR, občanů různých věkových kategorií, lidí s různým stupněm dosaženého vzdělání a z různých velkých obcí.

Reprezentativní výběr je takový výběr z celé populace, z jehož vlastností se dá platně usuzovat na vlastnosti celé populace. V našem případě to tedy znamená, že respondenti jsou vybráni tak, abychom zjištěné údaje mohli zobecnit na obyvatele České republiky starší 15 let.

---

Centrum pro výzkum veřejného mínění (CVVM) je výzkumným oddělením Sociologického ústavu AV ČR, v.v.i.. Jeho historie sahá do roku 1946, kdy jako součást Ministerstva informací začal fungovat Československý ústav pro výzkum veřejného mínění. Současné Centrum vzniklo v roce 2001 převedením svého předchůdce (IVVM) z Českého statistického úřadu do Sociologického ústavu AV ČR, v.v.i.. Včlenění do vědecké instituce zaručuje kvalitní odborné zázemí a kredit pracoviště; jako součást akademického prostředí musí CVVM SOÚ AV ČR, v.v.i., splňovat veškeré nároky a dosahovat tak té nejvyšší odborné úrovně. Hlavní náplní práce oddělení je výzkumný projekt Naše společnost, v jehož rámci je prováděno deset šetření ročně. Jedná se o průzkum veřejného mínění na reprezentativním vzorku české populace od 15 let, kterého se vždy účastní přibližně 1000 respondentů. Omnibusová podoba dotazníku umožňuje pokrýt velkou šíři námětů, a do šetření jsou proto pravidelně řazena politická, ekonomická i další obecně společenská témata. Jsou využívány jak opakované otázky, které umožňují sledovat vývoj zkoumaných jevů, tak náměty nové, reagující na aktuální dění. Díky dlouhodobému a kontinuálnímu charakteru je tento vědecký projekt zkoumání veřejného mínění v České republice ojedinělý.

---

|