

Důvěra ústavním institucím a spokojenost s politickou situací v prosinci 2010

Technické parametry

Výzkum:	<i>Naše společnost 2010, v10-12</i>
Realizátor:	<i>Centrum pro výzkum veřejného mínění, Sociologický ústav AV ČR, v.v.i.</i>
Projekt:	<i>Naše společnost – projekt kontinuálního výzkumu veřejného mínění CVVM SOÚ AV ČR, v.v.i.</i>
Termín terénního šetření:	<i>29. 11. – 6. 12. 2010</i>
Výběr respondentů:	<i>Kvótní výběr</i>
Kvóty:	<i>Region (Oblasti NUTS 2), velikost místa bydliště, pohlaví, věk, vzdělání</i>
Zdroj dat pro kvótní výběr:	<i>Český statistický úřad</i>
Reprezentativita:	<i>Obyvatelstvo ČR ve věku od 15 let</i>
Počet dotázaných:	<i>1037</i>
Metoda sběru dat:	<i>Osobní rozhovor tazatele s respondentem</i>
Výzkumný nástroj:	<i>Standardizovaný dotazník</i>
Otázky:	<i>PI.1, PS.1</i>
Zveřejněno dne:	<i>20. prosince 2010</i>
Zpracoval:	<i>Daniel Kunštát</i>

V šetření CVVM SOÚ AV ČR, v.v.i., byla v prosinci 2010 respondentům položena otázka, zda důvěřují jednotlivým ústavním institucím.¹ Sledování důvěry občanů ústavním institucím je pravidelnou součástí našich šetření, což nám umožňuje mapovat vývoj názorů veřejnosti v dlouhodobém časovém horizontu.

Tabulka 1: Důvěra obyvatel ústavním institucím (v %)

DŮVĚRA	XI/09	I/10	II/10	III/10	IV/10	V/10	IX/10	X/10	XI/10	XII/10
Prezident	68	68	69	66	74	67	72	64	70	70
Vláda	71	71	73	68	72	64	42	30	33	33
Poslanecká sněmovna	20	21	19	17	23	18	30	21	23	25
Senát	22	22	20	21	24	21	25	21	23	25
Krajské zastupitelstvo	41	40	38	37	44	39	43	39	43	42
Obecní zastupitelstvo	58	59	55	55	61	56	58	54	60	57

Poznámka: Hodnoty v tabulce jsou součtem odpovědí „rozhodně důvěřuje“ a „spíše důvěřuje“. Dopočet do 100 % tvoří odpovědi „spíše nedůvěřuje“ a „rozhodně nedůvěřuje“ a odpověď „nevím“.

¹ Otázka: „Řekněte, prosím, důvěřujete prezidentovi republiky, vládě ČR, Poslanecké sněmovně ČR, Senátu ČR, svému krajskému zastupitelstvu, svému obecnímu zastupitelstvu?“

V prosincovém šetření nedošlo ve srovnání s předešlým měřením v hodnocení pravidelně sledovaných ústavních institucí k žádným změnám.

Prezidentovi republiky v současnosti důvěřuje 70 % lidí, tedy totožný podíl respondentů jako v posledním šetření v listopadu 2010.

Prezidentovi z hlediska sociodemografických diferencí častěji důvěřují oslovení s dobrou životní úrovní a potenciální voliči ODS (méně často pak především sympatizanti KSČM).

Vládě důvěřovala na počátku prosince třetina respondentů (33 %), což je podobně jako u hlavy státu opět zcela stejně, jako v minulém měsíci.

Vládě častěji důvěřovali zejména lidé ve věku 30 až 44 let, dotázaní s deklarovanou dobrou životní úrovní, ekonomicky aktivní a vysokoškoláci. Nadprůměrné důvěře se vláda přirozeně těší mezi přívrženci koaličních stran (zejména ODS a TOP 09), naopak u potenciálních voličů levice (KSČM a ČSSD) je její podpora výrazně nižší.

Důvěru Poslanecké sněmovně i Senátu Parlamentu ČR vyslovila shodně čtvrtina dotázaných (25 %). Také důvěryhodnost obou parlamentních komor oproti minulému šetření nedoznala statisticky významných změn.

Poslanecké sněmovně i Senátu častěji důvěřují lidé s dobrou životní úrovní, ekonomicky aktivní, dotázaní s vysokoškolským vzděláním a přívrženci ODS a TOP 09. Vyšší kritičnost byla zaznamenána u lidí s deklarovanou špatnou životní úrovní a mezi sympatizanty KSČM a ČSSD.

O něco vyšší důvěrou disponují lokální reprezentace: krajským zastupitelstvům vyjádřily důvěru více než dvě pětiny respondentů (42 %), bezmála tři pětiny dotázaných (57 %) důvěřují svému obecnímu zastupitelstvu.

Mezi klíčovými sociodemografickými skupinami dotázaných nelze v pohledu na krajská a obecní zastupitelstva nalézt zásadnější diference.

Kromě důvěry k výše zmíněným ústavním institucím, kterou CVVM sleduje v každém svém šetření, byli respondenti v prosincovém výzkumu dotázáni, zda důvěřují Kanceláři veřejného ochránce práv (ombudsmanovi), Ústavnímu soudu a Nejvyššímu kontrolnímu úřadu. Přehled výsledků včetně srovnání s předcházejícími výzkumy přináší tabulka 2.

Tabulka 2: Důvěra obyvatel Kanceláři veřejného ochránce práv (ombudsmanovi), Ústavnímu soudu a Nejvyššímu kontrolnímu úřadu (v %)

DŮVĚRA	XI/03	V/04	X/04	VI/05	XII/05	XII/06	VI/07	VI/09	XII/09	XII/10
Ombudsman	48	51	48	53	57	62	65	65	63	57
Ústavní soud	50	51	47	54	50	55	59	52	51	46
Nejvyšší kontrolní úřad	54	57	52	53	55	57	58	44	41	35

Poznámka: Hodnoty v tabulce jsou součtem odpovědí „rozhodně důvěřuje“ a „spíše důvěřuje“. Dopočet do 100 % tvoří odpovědi „spíše nedůvěřuje“ a „rozhodně nedůvěřuje“ a odpověď „nevím“.

Kanceláři veřejného ochránce práv vyslovily v prosinci důvěru téměř tři pětiny občanů (57 %), což je o 6 procentních bodů méně než před rokem.

Ústavnímu soudu v současnosti důvěřuje 46 % obyvatel ČR starších 15 let. V tomto případě klesl podíl důvěřujících v porovnání s posledním šetřením o pět procentních bodů.

Nejvyššímu kontrolnímu úřadu vyjádřilo důvěru 35 % respondentů, což je zároveň nejmenší podíl důvěřujících této instituci od roku 2003. V porovnání s posledním šetřením se jedná o pokles o 6 procentních bodů. *Všem třem institucím statisticky významně častěji důvěřovali oslovení s deklarovanou dobrou životní úrovní.*

V rámci šetření byla zjišťována také spokojenost se současnou politickou situací v naší zemi.² Výsledky a časové srovnání nabízí tabulka 3 a graf.

Tabulka 3: Spokojenost/nespokojenost se současnou politickou situací v ČR (v %)

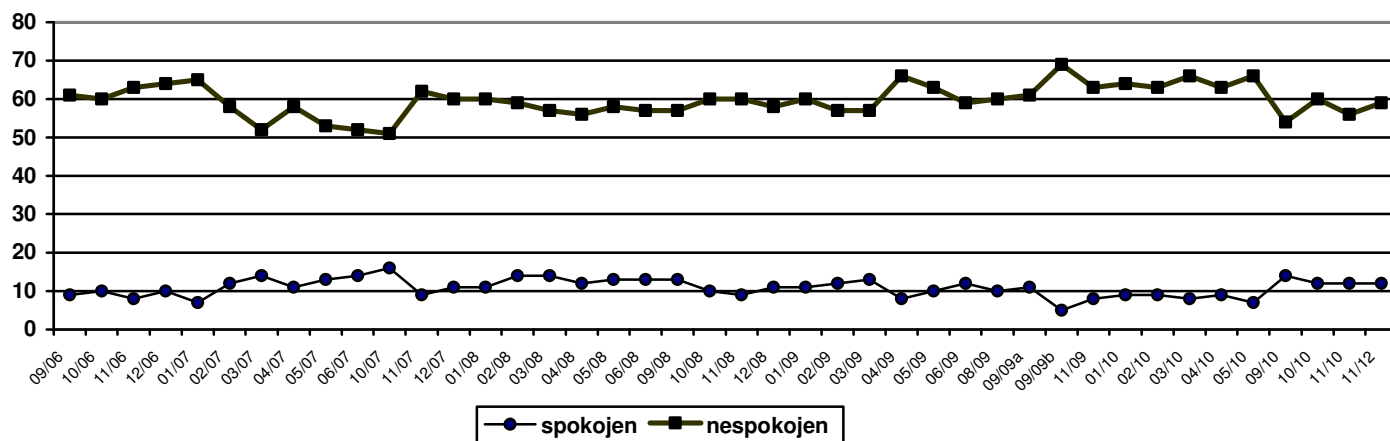
	XI/09	I/10	II/10	III/10	IV/10	V/10	IX/10	X/10	XI/10	XII/10
Spokojen	8	9	9	8	9	7	14	12	12	12
Ani spokojen, ani nespokojen	26	24	24	23	24	23	29	25	28	27
Nespokojen	63	64	63	66	63	66	54	60	56	59

Poznámka: Hodnoty v tabulce jsou součtem odpovědí „rozhodně spokojen“ a „spíše spokojen“, respektive „spíše nespokojen“ a „rozhodně nespokojen“. Dopočet do 100 % tvoří odpověď „nevím“.

Spokojenost se současnou politickou situací vyjádřilo 12 % respondentů, tedy stejně jako v posledním šetření. Ani spokojena, ani nespokojena se cítí být více než čtvrtina obyvatel ČR (27 %). Nespokojenost s politickou situací vyjadřují téměř tři pětiny dotázaných (59 %). Zbytek respondentů zvolil variantu „nevím“.

Spokojenost s politickou situací vyjadřují mírně častěji respondenti, kteří svoji životní úroveň považují za dobrou, ekonomicky aktivní a přívrženci ODS a TOP 09. Mezi nespokojené s politickou situací se častěji řadí sympatizanti KSČM a ČSSD. Větší míra nespokojenosti panuje rovněž mezi občany považujícími svoji životní úroveň za špatnou, ekonomicky neaktivními a oslovenými staršími 60 let.

Graf: Vývoj spokojenosti/nespokojenosti s politickou situací od parlamentních voleb v r. 2006 (v %)



Zdroj: Výzkumy CVVM.

² Otázka: „Zamyslíte-li se nad celkovou současnou politickou situací v České republice, řekl byste, že jste s ní velmi spokojen, spíše spokojen, ani spokojen, ani nespokojen, spíše nespokojen, velmi nespokojen?“