

Tisková zpráva

Postoje české veřejnosti ke svému zaměstnání – červen 2019

- ⊙ Celkem tři pětiny (60 %) pracujících vyjadřují spokojenost se svým zaměstnáním.
- ⊙ Vyšší úroveň spokojenosti zaznamenáváme u vedoucích/vyšších odborných pracovníků a u podnikatelů/živnostníků, kteří pracují jako samostatně výdělečně činné osoby. Podíl spokojených pracujících se také zvyšuje spolu se stupněm dosaženého vzdělání a s čistým osobním příjmem.
- ⊙ Vztahy na pracovišti jsou více než třemi čtvrtinami (76 %) pracujících hodnoceny kladně.
- ⊙ Celé tři pětiny (60 %) ekonomicky aktivních jsou nespokojené s finančním ohodnocením za svou práci, o přiměřenosti finančního ohodnocení jsou pak přesvědčeny méně než dvě pětiny pracujících (35 %).
- ⊙ Více než tři čtvrtiny (76 %) pracujících hodlají setrvat ve stávajícím zaměstnání a pouze 15 % pracujících uvažuje o odchodu.
- ⊙ Ztrátu zaměstnání považují za nepravděpodobnou více než tři čtvrtiny (78 %) pracujících, oproti tomu více než desetina (12 %) z nich považuje ztrátu zaměstnání za pravděpodobnou.

Zpracoval:
Martin Spurný
Centrum pro výzkum veřejného mínění, Sociologický ústav AV ČR, v.v.i.
Tel.: 210 310 583; e-mail: martin.spurny@soc.cas.cz

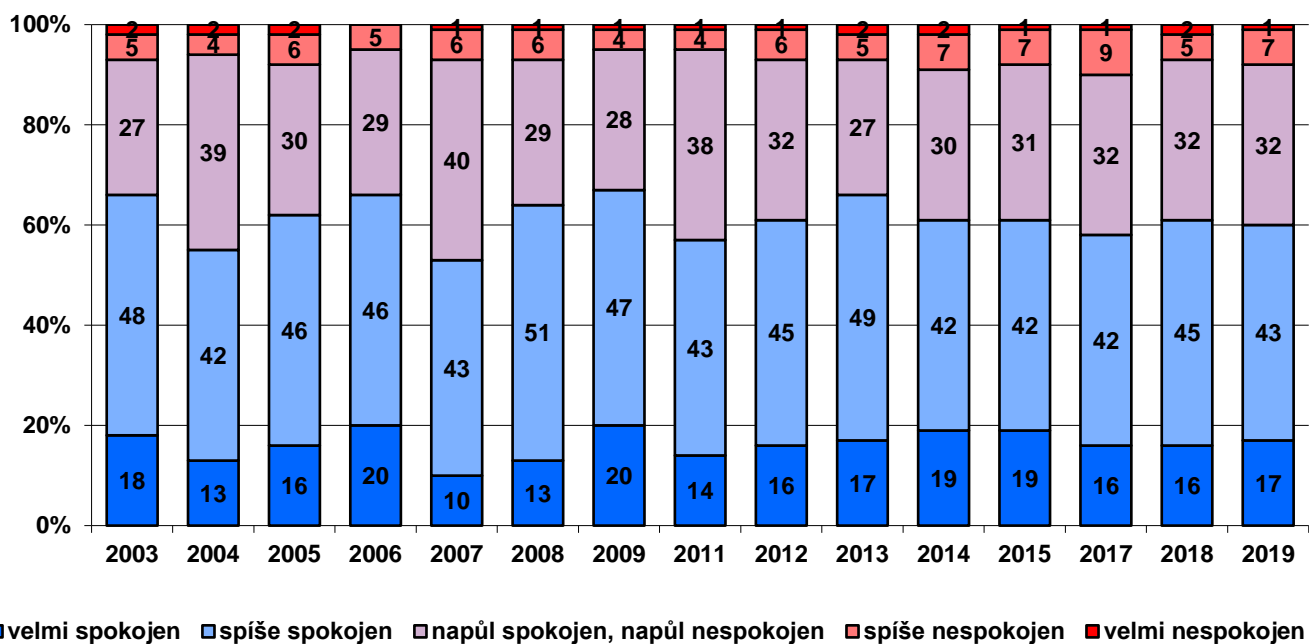


V červnovém šetření se CVVM více zaměřilo na téma zaměstnanosti a nezaměstnanosti. Všem pracujícím jsme pokládali otázky týkající se spokojenosti se zaměstnáním, vnímání atmosféry na pracovišti a subjektivního hodnocení přiměřenosti výše příjmu. Dále bylo zjišťováno, jaký podíl pracujících momentálně uvažuje o změně zaměstnání a za jak pravděpodobnou je pokládána možnost ztráty práce.

Jak ukazuje graf 1, tři pětiny pracujících (60 %) vyjadřují spokojenost se svým zaměstnáním, přestože pouze 17 % se cítí být „velmi spokojeno“ a dalších 43 % uvedlo, že je „spíše spokojeno“. Téměř třetina ekonomicky aktivních respondentů (32 %) uvádí, že je na pomezí spokojenosti a nespokojenosti. Nespokojených je dlouhodobě menšina, aktuálně tento pocit ze svého zaměstnání vyjádřila méně než desetina pracujících (8 %), z nich se 7 % cítí „spíše nespokojeno“ a 1 % je „velmi nespokojeno“.

Ve srovnání s rokem 2018 nedošlo ke staticky významným změnám a v celkovém podílu spokojených a nespokojených je aktuální výsledek srovnatelný s lety 2014, 2015, 2017 a 2018, kdy se podíl spokojených pohyboval okolo 60 %. Z hlediska spokojenosti byl nejlepší výsledek zjištěn v roce 2009, kdy podíl spokojených tvořil 67 %, a byl tak o 7 procentních bodů vyšší než v současnosti. Naopak nejnižší byl v roce 2004, kdy podíl spokojených dosáhl 55 %, a byl tak o 5 procentních bodů nižší než v současnosti. Podíl nespokojených zůstává v ekonomicky aktivní populaci dlouhodobě poměrně nízký a v žádném z šetření nepřesáhl úroveň jedné desetiny.

Graf 1: Spokojenost se zaměstnáním či prací (v %)¹



Zdroj: CVVM SOÚ AV ČR, Naše společnost 8. – 17. 6. 2019, 638 ekonomicky aktivních respondentů starších 15 let, osobní rozhovor.

Tabulka 1 přináší analýzu spokojenosti se zaměstnáním podle druhu ekonomické aktivity. Vyšší úroveň spokojenosti zaznamenáváme u vedoucích a vyšších odborných pracovníků (podíl spokojených činí 80 %) a u podnikatelů či živnostníků, kteří pracují jako samostatně výdělečně činné osoby (78 %). Nadpoloviční podíl spokojených najdeme také v kategorii ostatních zaměstnanců v nedělnických profesích (57 %), v této skupině je však výrazně nižší podíl „velmi spokojených“. V kategorii kvalifikovaných dělníků byla nejčastěji vybírána odpověď „tak napůl spokojen, napůl nespokojen“, kde tuto odpověď zvolilo 42 % dotázaných.

Tabulka 1: Spokojenost se zaměstnáním či prací (vytřídění podle druhu ekonomické aktivity v %)

	podnikatelé, živnostníci (OSVČ)	vedoucí pracovníci/ vyšší odborníci	ostatní zaměstnanci (ne dělníci)	kvalifikovaní dělníci	nekvalifikovaní dělníci
velmi spokojen	30	32	14	11	6
spíše spokojen	48	48	43	36	42
tak napůl	16	17	37	42	34
spíše nespokojen	3	3	5	10	14
velmi nespokojen	3	0	1	0	4
neví	0	0	0	1	0

Pozn.: Procenta ve sloupci.

Zdroj: CVVM SOÚ AV ČR, Naše společnost 8. – 17. 6. 2018, 638 ekonomicky aktivních respondentů starších 15 let, osobní rozhovor.

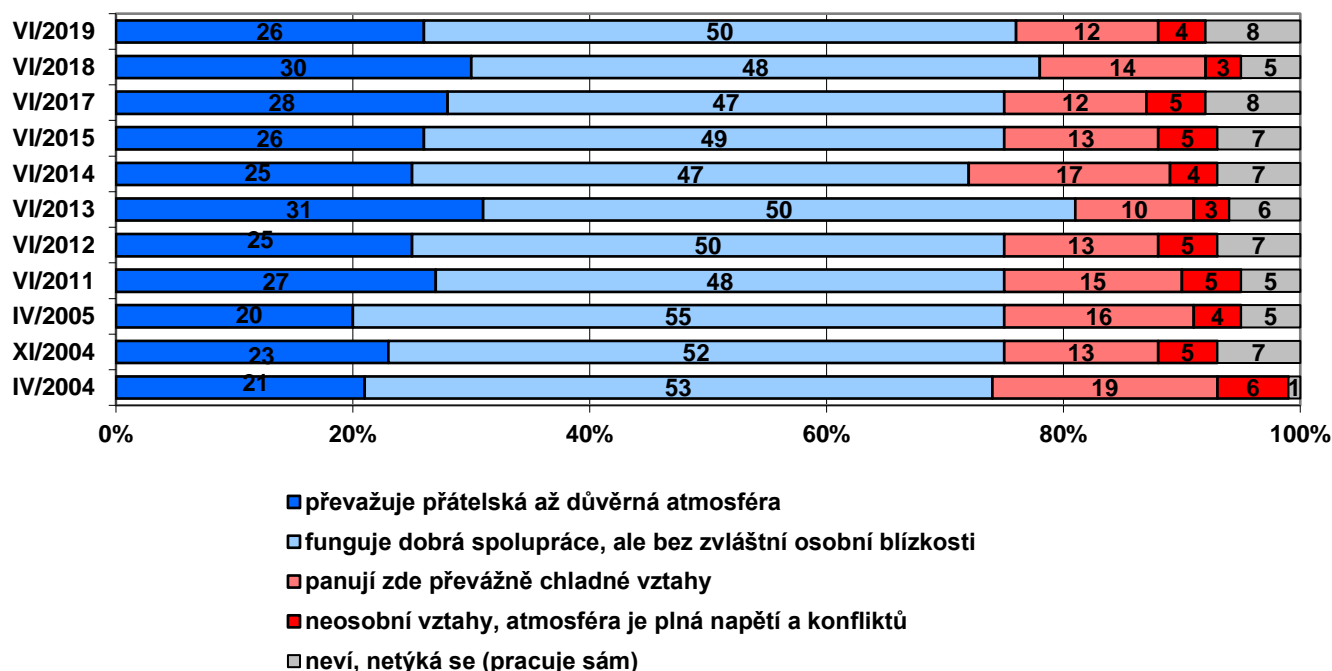
¹ Znění otázky: „Jak jste celkově spokojen se svým zaměstnáním, prací? Jste velmi spokojen, spíše spokojen, tak napůl spokojen, napůl nespokojen, spíše nespokojen, velmi nespokojen?“

V případě kvalifikovaných a nekvalifikovaných dělníků je téměř stejný podíl spokojených 47, respektive 48 %, ale v případě nekvalifikovaných dělníků je nejméně těch, co jsou se zaměstnáním „velmi spokojeni“ (6 %) a mezi lidmi pracujícími jako nekvalifikovaní dělníci je pak také nejvyšší podíl nespokojených (18 %). Podíl spokojených pracujících roste spolu se stupněm dosaženého vzdělání a s čistým osobním příjmem. Nepřekvapivě též lidé hodnotící životní úroveň své domácnosti jako dobrou, v kontrastu vůči lidem, kteří hodnotí životní úroveň své domácnosti jako špatnou, jsou častěji spokojeni se svým zaměstnáním. Na základě pohlaví a věku nebyly odhaleny žádné statisticky významné rozdíly.

Jak je zřejmé z grafu 2, vztahy na pracovišti jsou více než třemi čtvrtinami pracujících (76 %) hodnoceny kladně, 26 % z nich považuje atmosféru na pracovišti za přátelskou až důvěrnou, a podle 50 % vztahy na jejich pracovišti charakterizuje dobrá spolupráce, i když bez zvláštní osobní blízkosti. Jako chladné či případně napjaté a konfliktní vnímá vztahy na pracovišti méně než pětina ekonomicky aktivních (16 %), 8 % pak zvolilo odpověď „nevím“ nebo „netýká se“.

Ve srovnání s loňským šetřením nedošlo z hlediska vnímání vztahů na pracovišti k žádné statisticky významné změně. Co se týče celkového podílu pracujících, kteří hodnotí své pracovní vztahy pozitivně, je aktuální hodnocení atmosféry na pracovišti srovnatelné s předchozími výzkumy, vyjma roku 2013, kdy bylo hodnocení vztahů na pracovišti nejpozitivnější, 81 % je hodnotilo kladně, a vyjma roku 2014, kdy bylo hodnocení naopak nejnižší za celé sledované období a vztahy na pracovišti hodnotilo kladně 72 % dotázaných.

Graf 2: Vnímání vztahů na pracovišti (v %)²



Zdroj: CVVM SOÚ AV ČR, Naše společnost 8. – 17. 6. 2019, 638 ekonomicky aktivních respondentů starších 15 let, osobní rozhovor.

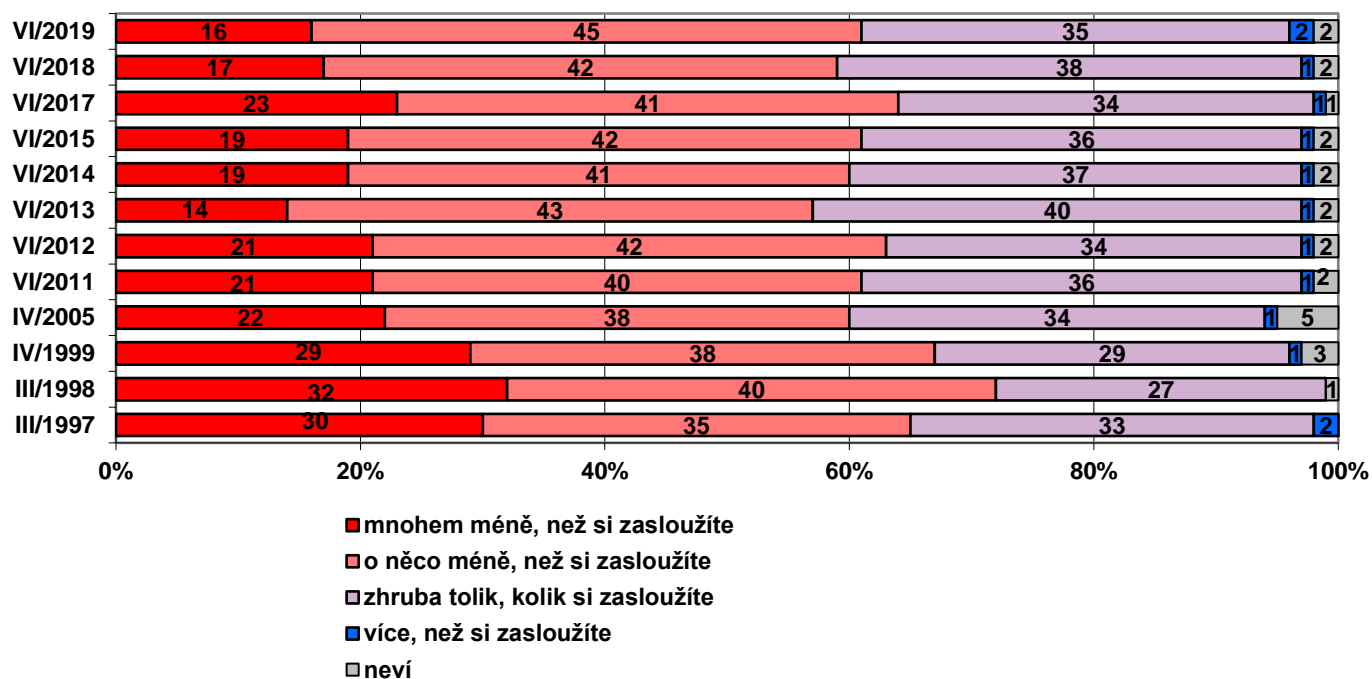
Spokojenost se vztahy na pracovišti úzce souvisí s celkovou spokojeností se zaměstnáním, když s přátelštější atmosférou v zaměstnání roste spokojenost se zaměstnáním a s napjatou, resp. konfliktní atmosférou klesá spokojenost se zaměstnáním. Vztahy na pracovišti lépe hodnotí vyšší odborníci a vedoucí pracovníci, naopak lidé se základním vzděláním, příp. vyučení hodnotí vztahy na pracovišti častěji negativně. Muži a ženy se v hodnocení vztahů na svém pracovišti výrazněji neliší, stejně tak nebyly nalezeny rozdíly mezi různými věkovými kategoriemi.

² Znění otázky: „Jak byste charakterizoval vztahy na Vašem pracovišti? Převažuje zde přátelská až důvěrná atmosféra, funguje zde spíše dobrá spolupráce, ale bez zvláštní osobní blízkosti, panují zde převážně chladné, neosobní vztahy, atmosféra je plná napětí a konfliktů.“

Všech pracujících jsme se dále zeptali, jak hodnotí přiměřenost finančního ohodnocení za práci, kterou vykonávají (viz graf 3). Více než tři pětiny pracujících (61 %) se domnívají, že jejich měsíční příjem je menší, než by si zasloužili, z toho 16 % dotázaných má za to, že je dokonce mnohem menší, než by bylo adekvátní. O přiměřenosti finančního ohodnocení je naopak přesvědčeno 35 % ekonomicky aktivních, zatímco pouze 2 % dotázaných se považuje za příjmově nadhodnocené.

Oproti předcházejícímu šetření z roku 2018 se změny v hodnocení adekvátnosti svého platu pohybují na hraně statistické významnosti. Přes určitou stabilitu hodnocení přiměřenosti příjmů sledujeme v dlouhodobém srovnání několik trendů. V letech 1997, 1998 a 1999 byla nejvyšší nespokojenost s platovým ohodnocením za celé sledované období, nespokojených se svým příjmovým ohodnocením bylo tehdy 68 % (jedná se o průměrnou hodnotu za všechny tři roky dohromady), v dalších třech vlnách v letech 2005, 2011, 2012 nespokojenost poklesla na úroveň mírně nad 60 %, v následujícím roce 2013 dosáhla nejnižší hodnoty za celé sledované období 57 %, a poté se vrátila opět k hodnotám kolem 60 % pouze s výjimkou roku 2017, kdy byla o něco vyšší (64 %).

Graf 3: Když posoudíte Váš měsíční příjem, jak jste zaplacen? (v %)³



Zdroj: CVVM SOÚ AV ČR, Naše společnost 8. – 17. 6. 2019, 638 ekonomicky aktivních respondentů starších 15 let, osobní rozhovor.

Z tabulky 2 vyplývá, že výši svého výtěžku nejčastěji považují za odpovídající podnikatelé a osoby samostatně výdělečně činné (jako odpovídající ji hodnotí 52 % z nich, jako příliš nízkou 39 %). V případě vedoucích pracovníků a vyšších odborníků se o něco více než polovina (51 %) domnívá, že není adekvátně odměněna a 46 % se cítí být zaplacen odpovídajícím způsobem. U zbylých kategorií profesí, tedy u ostatních zaměstnanců v nedělnických profesích, u kvalifikovaných dělníků a u nekvalifikovaných dělníků, je o adekvátnosti odměňování za práci přesvědčena už zhruba pouhá třetina a nespokojené jsou více než tři pětiny.

³ Znění otázky: „Když posoudíte Váš měsíční příjem, jste zaplacen mnohem méně, než si zasloužíte, o něco méně, než si zasloužíte, zhruba tak, jak si zasloužíte, více, než si zasloužíte?“

Lidé, kteří se cítí adekvátně ohodnoceni, častěji uváděli, že jsou ve svém zaměstnání spokojeni. O tom, že jejich příjem je adekvátní, jsou častěji přesvědčeni lidé, kteří hodnotí životní úroveň své domácnosti jako dobrou. Na základě pohlaví, vzdělání a věku nebyly odhaleny žádné statisticky významné rozdíly v hodnocení adekvátnosti měsíčního příjmu.

Tabulka 2: Když posoudíte Váš měsíční příjem, jak jste zaplacen? (vytřídění podle druhu ekonomické aktivity v %)

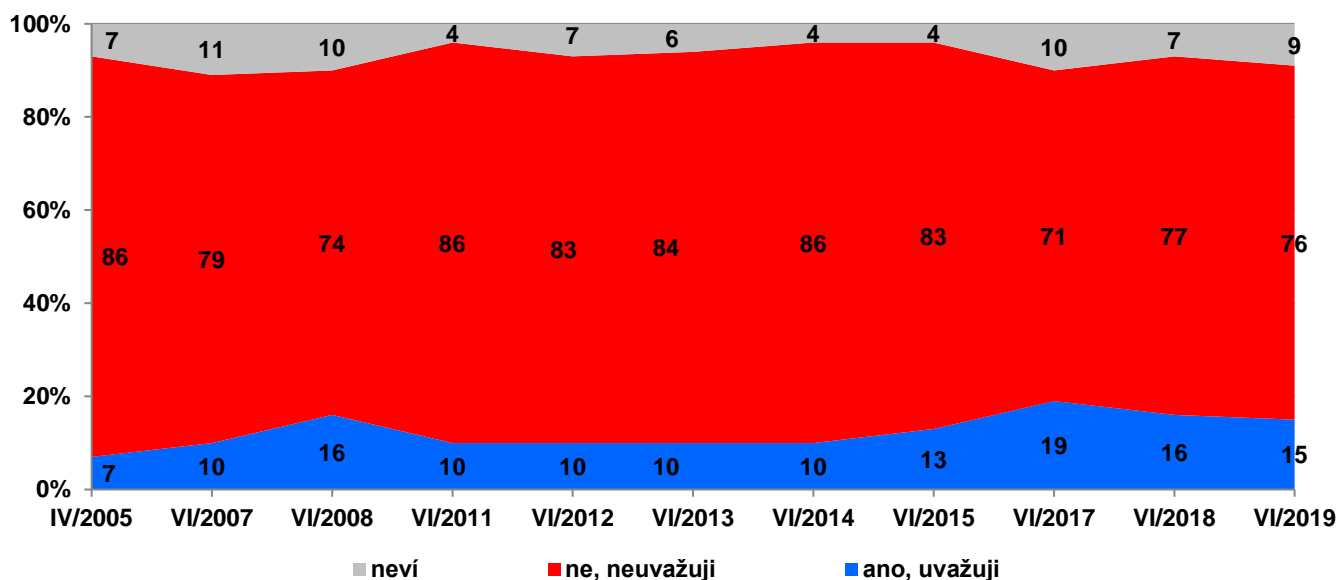
	podnikatelé, živnostníci (OSVČ)	vedoucí pracovníci /vyšší odborníci	ostatní zaměstnanci (ne dělníci)	kvalifikovaní dělníci	nekvalifikovaní dělníci
mnohem méně	14	16	12	20	24
o něco méně	25	35	51	45	46
tak jak si zasloužím	52	46	33	25	30
více než si zasloužím	4	2	2	7	0
neví	5	1	2	3	0

Pozn.: Procenta ve sloupci.

Zdroj: CVVM SOÚ AV ČR, Naše společnost 8. – 17. 8. 2019, 638 ekonomicky aktivních respondentů starších 15 let, osobní rozhovor.

O změně zaměstnání aktuálně uvažuje 15 % pracujících, více než tři čtvrtiny (76 %) ekonomicky aktivních naopak hodlají setrvat ve stávajícím zaměstnání a 9 % zatím neví, zda má o odchodu ze současného zaměstnání uvažovat či ne (viz graf 4).

Graf 4: Uvažujete o odchodu ze současného zaměstnání / o ukončení současné práce? (v %)⁴



Zdroj: CVVM SOÚ AV ČR, Naše společnost 8. – 17. 8. 2019, 638 ekonomicky aktivních respondentů starších 15 let, osobní rozhovor.

⁴ Znění otázky: „Uvažujete o možnosti, že odejdete ze svého současného zaměstnání / skončíte se svou současnou prací?“ Možnosti odpovědi: ano, ne. Znění otázky do roku 2007: Uvažujete o odchodu ze svého současného zaměstnání, o změně zaměstnavatele? Možnosti odpovědi: ano, ne.

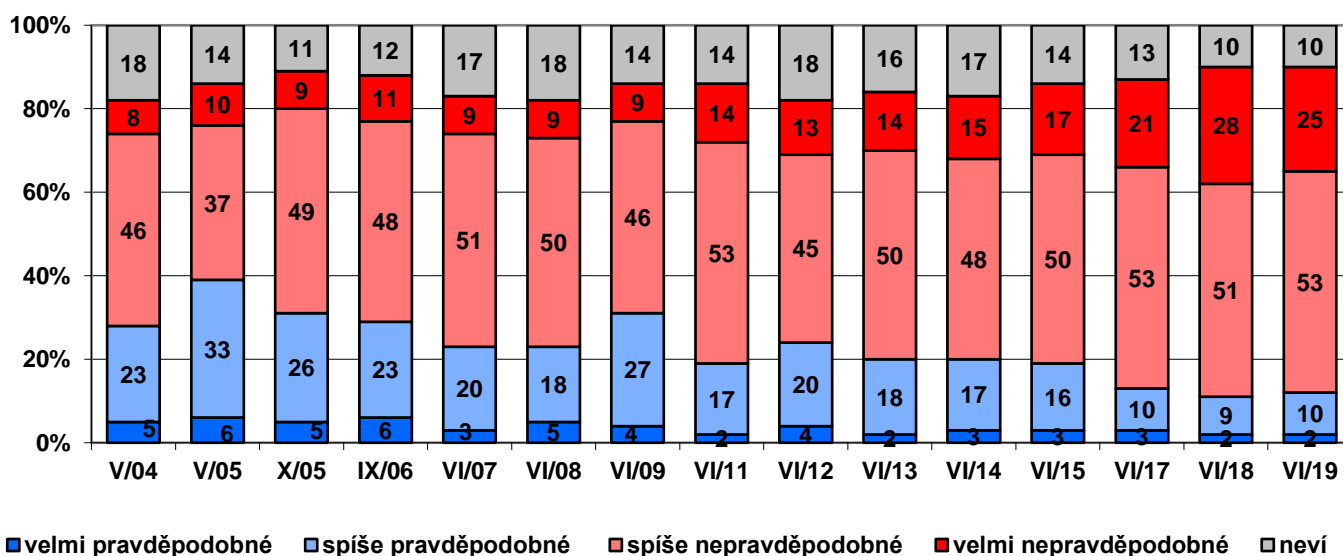
Odchod ze svého zaměstnání častěji zvažují lidé ve věku 20 až 29 let, dotázaní se základním vzděláním, lidé hodnotící životní úroveň své domácnosti jako špatnou či lidé pracující jako nekvalifikovaní dělníci. Úvahy o odchodu ze současného zaměstnání také výrazně častěji připustili lidé, kteří jsou v současném zaměstnání nespokojeni, negativně hodnotí pracovní vztahy a cítí se být zaplacení mnohem méně, než si zaslouží.

V porovnání s loňským rokem se podíl pracujících, kteří uvažují o změně zaměstnání, významně nezměnil a zůstává tak vyšší, než byl v letech 2005 a 2007 (což ale může souviset i s odlišným zněním pokládané otázky) a v období let 2011 až 2014. Naopak vyšší hodnota byla zjištěna pouze ve výzkumu z roku 2017.

Jak je patrné z grafu 5, ztráty práce se v červnu 2019 obávala více než desetina pracujících (12 %), z nichž 2 % to považují za „velmi pravděpodobné“ a 10 % za „spíše pravděpodobné“. Více než polovina pracujících (53 %) naopak považuje možnost, že by přišli o své pracovní uplatnění, za „spíše nepravděpodobnou“ a čtvrtina (25 %) ekonomicky aktivních považuje ztrátu práce za „velmi nepravděpodobnou“. Další desetina (přesně 10 %) pracujících podle svých slov neví, jak je na tom s jistotou svého zaměstnání, přičemž nedokáží posoudit, zda je či není pravděpodobné, že by o svou práci mohli přijít.

Aktuální výsledek je dosud druhý nejlepší za celou dobu sledování od roku 2004. Od roku 2012 můžeme sledovat trend, podle kterého klesá podíl lidí, kteří se obávají, že by mohli přijít o svoji práci. V roce 2012 považovala ztrátu zaměstnání za pravděpodobnou necelá čtvrtina (24 %) pracujících, v aktuálním šetření takto shodně odpověděla více než desetina (12 %) pracujících, a jde tedy o pokles o 12 procentních bodů. Podíl respondentů, kteří považují ztrátu svého zaměstnání za pravděpodobnou, je však v posledních 3 letech stabilní.

Graf 5: Pravděpodobnost ztráty práce (v %)⁵



Zdroj: CVMM SOÚ AV ČR, Naše společnost 8. – 17. 8. 2019, 638 ekonomicky aktivních respondentů starších 15 let, osobní rozhovor.

Detailnější analýza dat ukazuje, že ztrátu zaměstnání pokládají za nepravděpodobnou statisticky významně častěji pracovníci s vysokoškolským stupněm vzdělání, podnikatelé či osoby samostatně výdělečně činné a vedoucí zaměstnanci či vyšší odborní pracovníci. Taktéž lidé, kteří hodnotí svůj měsíční příjem jako adekvátní, či ti, kteří hodnotí vztahy na pracovišti jako přátelské, častěji považují možnost ztráty zaměstnání za nepravděpodobnou, ale naopak ti, co pociťují konfliktní a napjatou situaci na pracovišti se častěji domnívají, že by mohli ztratit své zaměstnání.

⁵ Znění otázky: „Jak moc je podle Vás pravděpodobné, že přijmete o svou práci (např. z důvodu redukce pracovních míst, úpadku zaměstnavatele)? Je to velmi pravděpodobné, spíše pravděpodobné, spíše nepravděpodobné, velmi nepravděpodobné.“

Technické parametry výzkumu

<i>Výzkum:</i>	<i>Naše společnost, v19-06</i>
<i>Realizátor:</i>	<i>Centrum pro výzkum veřejného mínění, Sociologický ústav AV ČR, v.v.i.</i>
<i>Projekt:</i>	<i>Naše společnost – projekt kontinuálního výzkumu veřejného mínění CVVM SOÚ AV ČR</i>
<i>Termín terénního šetření:</i>	<i>8. - 17. 6. 2019</i>
<i>Výběr respondentů:</i>	<i>Kvótní výběr</i>
<i>Kvóty:</i>	<i>Kraj (oblasti NUTS 3), velikost místa bydliště, pohlaví, věk, vzdělání</i>
<i>Zdroj dat pro kvótní výběr:</i>	<i>Český statistický úřad</i>
<i>Reprezentativita:</i>	<i>Obyvatelstvo ČR ve věku od 15 let</i>
<i>Počet dotázaných:</i>	<i>1024</i>
<i>Počet tazatelů:</i>	<i>205</i>
<i>Metoda sběru dat:</i>	<i>Osobní rozhovor tazatele s respondentem - kombinace dotazování CAPI a PAPI</i>
<i>Výzkumný nástroj:</i>	<i>Standardizovaný dotazník</i>
<i>Otázky:</i>	<i>EU.103, EU.17a, EU.99, EU.140. EU.138</i>
<i>Kód zprávy:</i>	<i>eu190717</i>
<i>Zveřejněno dne:</i>	<i>17. července 2019</i>
<i>Zpracoval:</i>	<i>Martin Spurný</i>

Slovníček pojmů:

Kvótní výběr – napodobuje strukturu základního souboru (u nás je to obyvatelstvo České republiky starší 15 let) pomocí nastavení velikosti vybraných parametrů, tzv. kvót. Jinými slovy kvótní výběr je založen na stejném procentuálním zastoupení vybraných vlastností. Pro tvorbu kvót používáme údaje z Českého statistického úřadu. V našich výzkumech jsou stanoveny kvóty na pohlaví, věk, vzdělání, region a velikost obce. Vzorek je tedy vybrán tak, aby procentuální podíl např. mužů a žen ve vzorku odpovídal procentuálnímu podílu mužů a žen v každém kraji ČR. Podobně je zachován procentuální podíl obyvatel jednotlivých krajů ČR, občanů různých věkových kategorií, lidí s různým stupněm dosaženého vzdělání a z různých velkých obcí.

Reprezentativní výběr je takový výběr z celé populace, z jehož vlastností se dá platně usuzovat na vlastnosti celé populace. V našem případě to tedy znamená, že respondenti jsou vybráni tak, abychom zjištěné údaje mohli zobecnit na obyvatele České republiky starší 15 let.

Centrum pro výzkum veřejného mínění (CVVM) je výzkumným oddělením Sociologického ústavu AV ČR, v.v.i.. Jeho historie sahá do roku 1946, kdy jako součást Ministerstva informací začal fungovat Československý ústav pro výzkum veřejného mínění. Současné Centrum vzniklo v roce 2001 převedením svého předchůdce (IVVM) z Českého statistického úřadu do Sociologického ústavu AV ČR, v.v.i.. Včlenění do vědecké instituce zaručuje kvalitní odborné zázemí a kredit pracoviště; jako součást akademického prostředí musí CVVM SOÚ AV ČR, splňovat veškeré nároky a dosahovat tak té nejvyšší odborné úrovně. Hlavní náplní práce oddělení je výzkumný projekt Naše společnost, v jehož rámci je prováděno deset šetření ročně. Jedná se o průzkum veřejného mínění na reprezentativním vzorku české populace od 15 let, kterého se vždy účastní přibližně 1000 respondentů. Omnibusová podoba dotazníku umožňuje pokrýt velkou šíři námětů, a do šetření jsou proto pravidelně řazena politická, ekonomická i další obecně společenská témata. Jsou využívány jak opakované otázky, které umožňují sledovat vývoj zkoumaných jevů, tak náměty nové, reagující na aktuální dění. Díky dlouhodobému a kontinuálnímu charakteru je tento vědecký projekt zkoumání veřejného mínění v České republice ojedinělý. |
