

## Tisková zpráva

### Spokojenost se životem – červen 2019

- ⊗ Více než dvě třetiny (68 %) populace jsou spokojeny se svým životem.
- ⊗ Od roku 2013 měla spokojenost se životem většinou vzestupnou tendenci, v průběhu roku 2017 se tento nárůst zastavil a opět se začal mírně zvyšovat od června 2018.
- ⊗ Spokojenost se životem roste s klesajícím věkem, s rostoucím vzděláním a zlepšujícím se hodnocením životní úrovně vlastní domácnosti.

Zpracoval:

Jan Červenka

Centrum pro výzkum veřejného mínění, Sociologický ústav AV ČR, v.v.i.

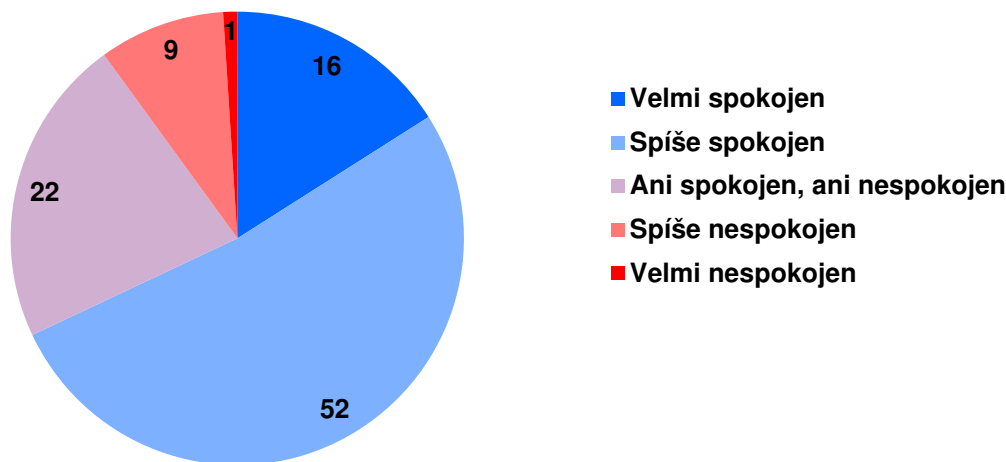
Tel.: 210 310 586, e-mail: jan.cervenka@soc.cas.cz



V rámci červnového výzkumu Centrum pro výzkum veřejného mínění Sociologického ústavu AV ČR, v.v.i. požádalo respondenty o zhodnocení spokojenosti se svým životem<sup>1</sup>.

Výsledky zachycené v grafu 1 ukazují, že 16 % populace je „velmi spokojeno“ a 52 % „spíše spokojeno“. Možnost „ani spokojen, ani nespokojen“ zvolila více než pětina dotázaných (22 %). Méně než desetina respondentů (9 %) uvedla, že je „spíše nespokojen“. „Velmi nespokojeno“ se cítilo 1 % dotázaných.

**Graf 1: Spokojenost se životem (%)**



Zdroj: CVVM SOÚ AV ČR, Naše společnost, 8. - 17. 6. 2019, 1024 respondentů starších 15 let, osobní rozhovor.

Oproti poslednímu šetření z května 2019 (viz tabulku 1a) se v červnu celková spokojenost s životem statisticky významně nezměnila. Pokud pak srovnáme hodnoty z června 2019 s červnem 2018 (viz tabulku 1b), výsledek je opět statisticky srovnatelný. Ani v porovnání se situací před dvěma lety v červnu 2017 není patrný žádný významný posun (viz tabulku 1c). V delším časovém srovnání, které nabízejí grafy 2, 3a a 3b, je patrný mírný setrvalý nárůst spokojenosti s vlastním životem, který probíhá od května 2013 prakticky do současnosti (s výjimkou určité stagnace během roku 2017), což je patrné zejména z vývoje klouzavého průměru indexu 0-100 spokojenosti s životem zachyceného v grafu 3b. Z uvedeného grafu vyplývá, že tempo postupného zvyšování spokojenosti s životem oproti předchozím letům v roce 2017 spíše stagnovalo na dosažené úrovni a od poloviny roku 2018 opět mírně stoupalo s tím, že prozatímní vrchol zaznamenalo v květnu letošního roku.

<sup>1</sup> Otázka: „Jak jste celkově spokojen se svým životem? Jste velmi spokojen, spíše spokojen, ani spokojen, ani nespokojen, spíše nespokojen, velmi nespokojen“

Spokojenost se životem se zvyšuje spolu se stupněm nejvyššího dokončeného vzdělání, se zvyšujícím se příjmem domácnosti respondenta, se zlepšujícím se hodnocením životní úrovně vlastní domácnosti, se zlepšujícím se hodnocením ekonomické situace v ČR a s rostoucí spokojeností s politickou situací. Spokojenost se životem se naopak snižuje spolu s rostoucím věkem. Podle politické orientace na škále od levice po pravici vyšší míru spokojenosti vykazují ti, co se identifikují s pravicí nebo pravým středem, naopak nižší míru spokojenosti vykazují ti, kdo se jednoznačně řadí na levici. Z hlediska voličských preferencí spokojenějšími jsou voliči Pirátů, naopak méně spokojeni jsou voliči KSČM a rozhodní nevoliči. Z hlediska ekonomické aktivity jsou více spokojeni se svým životem kvalifikovaní odborníci nebo vedoucí pracovníci, podnikatelé či samostatně činní a studenti. Naopak méně spokojeni či více nespokojeni se cítí být nezaměstnaní a důchodci. Z hlediska rodinného stavu jsou méně spokojeni ti, kdo jsou ovdovělí nebo rozvedení, naopak spokojenějšími jsou lidé doposud svobodní.

**Tabulka 1a: Spokojenost se životem celkově v roce 2019**

	01/19	02/19	03/19	04/19	05/19	06/19
Velmi spokojen	15	18	15	15	16	16
Spíše spokojen	51	50	53	51	51	52
Ani spokojen, ani nespokojen	23	24	23	24	24	22
Spíše nespokojen	10	7	8	9	8	9
Velmi nespokojen	1	1	1	1	1	1
Neví	0	0	0	0	0	0

Pozn: Procenta ve sloupci

Zdroj: CVVM SOÚ AV ČR, Naše společnost.

**Tabulka 1b: Spokojenost se životem celkově v roce 2018**

	01/18	02/18	03/18	04/18	05/18	06/18	09/18	10/18	11/18	12/18
Velmi spokojen	15	14	13	15	16	17	17	16	15	17
Spíše spokojen	53	51	53	51	50	51	52	53	50	52
Ani spokojen, ani nespokojen	21	22	23	22	23	22	21	22	23	22
Spíše nespokojen	10	11	9	10	9	9	9	8	10	8
Velmi nespokojen	1	2	2	2	2	1	1	1	2	1
Neví	0	0	0	0	0	0	0	0	0	0

Pozn: Procenta ve sloupci

Zdroj: CVVM SOÚ AV ČR, Naše společnost.

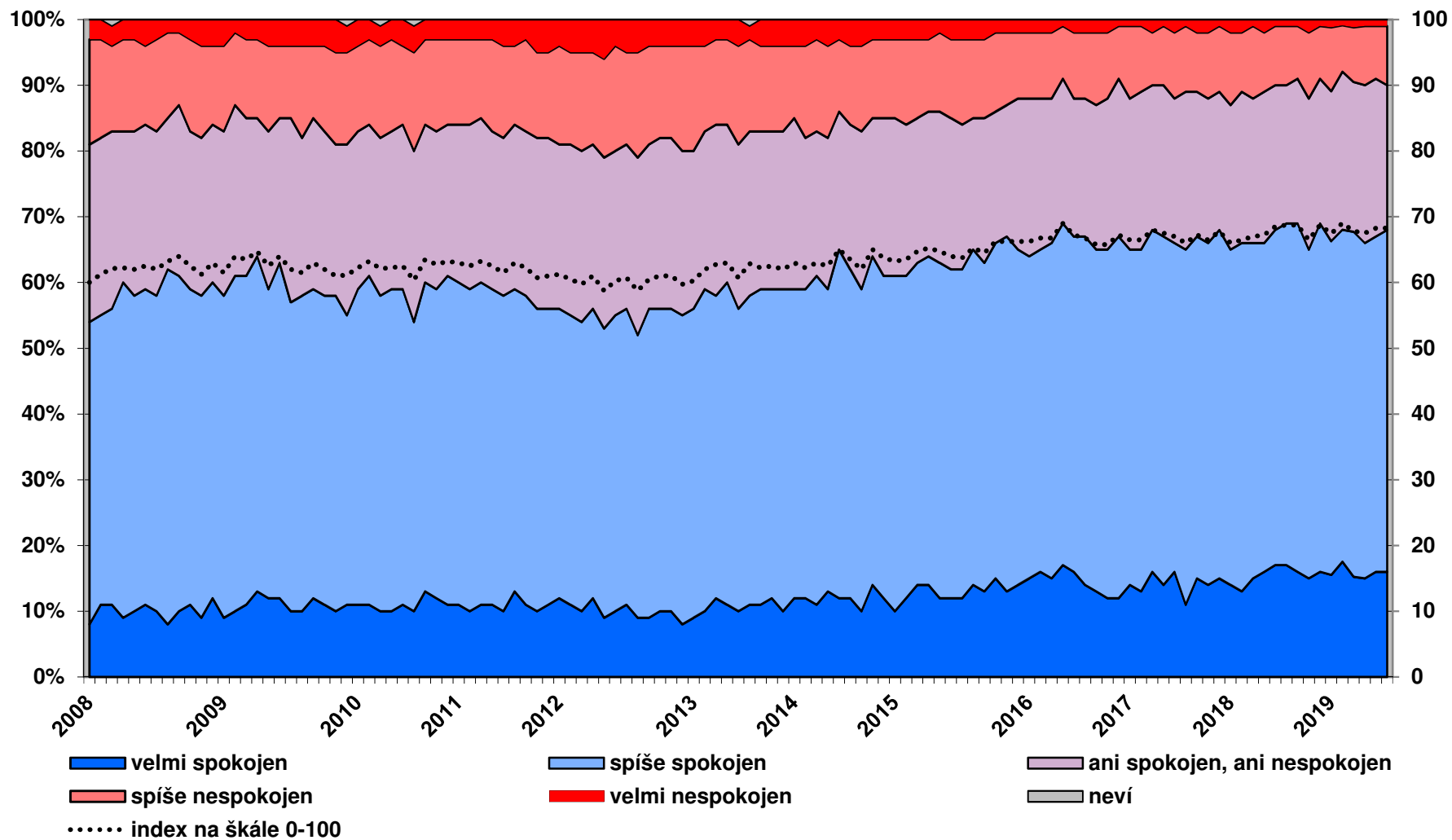
**Tabulka 1c: Spokojenost se životem celkově v roce 2017**

	01/17	02/17	03/17	04/17	05/17	06/17	09/17	10/17	12/17
Velmi spokojen	12	14	13	16	14	16	11	15	14
Spíše spokojen	55	51	52	52	53	50	54	52	52
Ani spokojen, ani nespokojen	24	23	24	22	23	22	24	22	22
Spíše nespokojen	8	11	10	8	9	10	10	9	10
Velmi nespokojen	1	1	1	2	1	2	1	2	2
Neví	0	0	0	0	0	0	0	0	0

Pozn: Procenta ve sloupci

Zdroj: CVVM SOÚ AV ČR, Naše společnost.

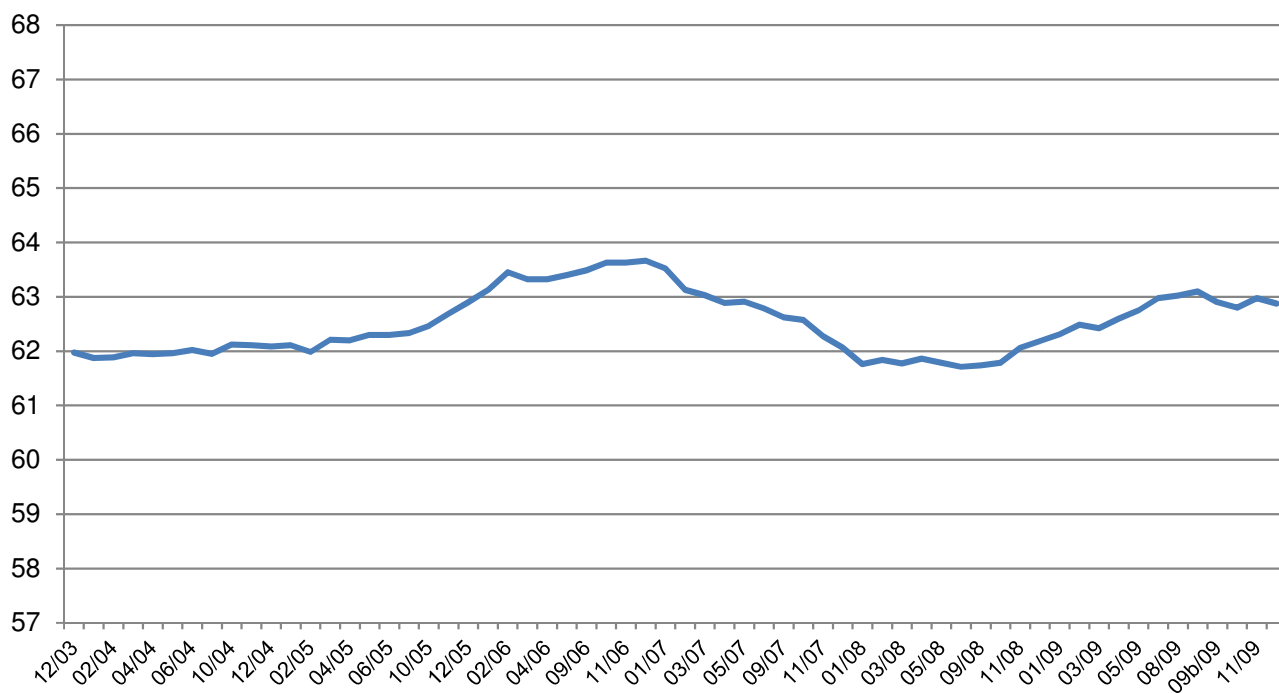
Graf 2: Spokojenost s životem v čase (%)



Pozn.: Index 0-100 je vypočten jako průměr odpovědí na škále „velmi nespokojen“ = 0, „spíše nespokojen“ = 25, „ani spokojen, ani nespokojen“ = 50, „spíše spokojen“ = 75, „velmi spokojen“ = 100.

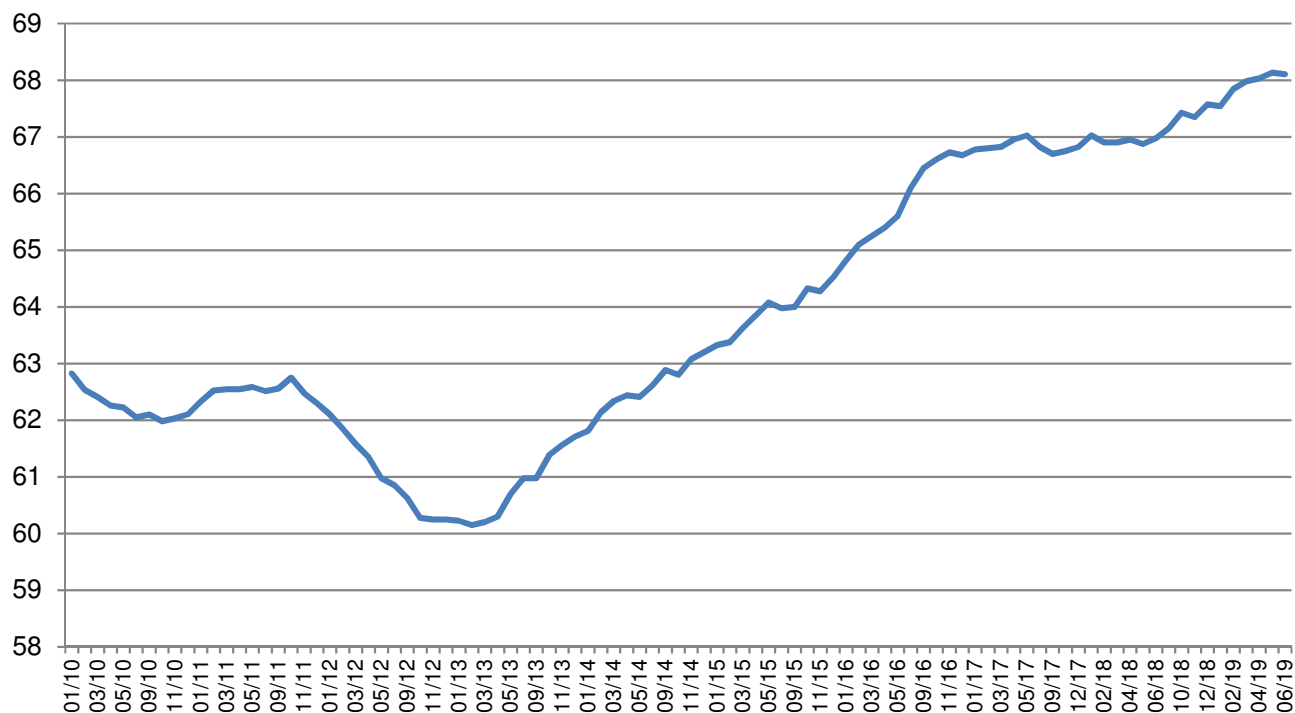
Zdroj: CVVM SOÚ AV CR, Naše společnost.

**Graf 3a: Vývoj klouzavého průměru indexu 0-100 spokojenosti s životem v čase (2003 – 2009)**



Zdroj: CVVM SOÚ AV CR, Naše společnost.

**Graf 3b: Vývoj klouzavého průměru indexu 0-100 spokojenosti s životem v čase (2010 – 2019)**



Zdroj: CVVM SOÚ AV CR, Naše společnost.

---

## Technické parametry výzkumu

<i>Výzkum:</i>	<i>Naše společnost, v19-06</i>
<i>Realizátor:</i>	<i>Centrum pro výzkum veřejného mínění, Sociologický ústav AV ČR, v.v.i.</i>
<i>Projekt:</i>	<i>Naše společnost – projekt kontinuálního výzkumu veřejného mínění CVVM SOÚ AV ČR.</i>
<i>Termín terénního šetření:</i>	<i>8. - 17. 6. 2019</i>
<i>Výběr respondentů:</i>	<i>Kvótní výběr</i>
<i>Kvóty:</i>	<i>Kraj (oblasti NUTS 3), velikost místa bydliště, pohlaví, věk, vzdělání</i>
<i>Zdroj dat pro kvótní výběr:</i>	<i>Český statistický úřad</i>
<i>Reprezentativita:</i>	<i>Obyvatelstvo ČR ve věku od 15 let</i>
<i>Počet dotázaných:</i>	<i>1024</i>
<i>Počet tazatelů:</i>	<i>205</i>
<i>Metoda sběru dat:</i>	<i>Osobní rozhovor tazatele s respondentem - kombinace dotazování CAPI a PAPI</i>
<i>Výzkumný nástroj:</i>	<i>Standardizovaný dotazník</i>
<i>Otázky:</i>	<i>OV.1</i>
<i>Kód zprávy:</i>	<i>ov190827</i>
<i>Zveřejněno dne:</i>	<i>27. srpna 2019</i>
<i>Zpracoval:</i>	<i>Jan Červenka</i>

---

## Slovníček pojmů:

Kvótní výběr – napodobuje strukturu základního souboru (u nás je to obyvatelstvo České republiky starší 15 let) pomocí nastavení velikosti vybraných parametrů, tzv. kvót. Jinými slovy kvótní výběr je založen na stejném procentuálním zastoupení vybraných vlastností. Pro tvorbu kvót používáme údaje z Českého statistického úřadu. V našich výzkumech jsou stanoveny kvóty na pohlaví, věk, vzdělání, region a velikost obce. Vzorek je tedy vybrán tak, aby procentuální podíl např. mužů a žen ve vzorku odpovídal procentuálnímu podílu mužů a žen v každém kraji ČR. Podobně je zachován procentuální podíl obyvatel jednotlivých krajů ČR, občanů různých věkových kategorií, lidí s různým stupněm dosaženého vzdělání a z různých velkých obcí.

Reprezentativní výběr je takový výběr z celé populace, z jehož vlastností se dá platně usuzovat na vlastnosti celé populace. V našem případě to tedy znamená, že respondenti jsou vybráni tak, abychom zjištěné údaje mohli zobecnit na obyvatele České republiky starší 15 let.

---

Centrum pro výzkum veřejného mínění (CVVM) je výzkumným oddělením Sociologického ústavu AV ČR, v.v.i.. Jeho historie sahá do roku 1946, kdy jako součást Ministerstva informací začal fungovat Československý ústav pro výzkum veřejného mínění. Současné Centrum vzniklo v roce 2001 převedením svého předchůdce (IVVM) z Českého statistického úřadu do Sociologického ústavu AV ČR, v.v.i.. Včlenění do vědecké instituce zaručuje kvalitní odborné zázemí a kredit pracoviště; jako součást akademického prostředí musí CVVM SOÚ AV ČR, splňovat veškeré nároky a dosahovat tak té nejvyšší odborné úrovně. Hlavní náplní práce oddělení je výzkumný projekt Naše společnost, v jehož rámci je prováděno deset šetření ročně. Jedná se o průzkum veřejného mínění na reprezentativním vzorku české populace od 15 let, kterého se vždy účastní přibližně 1000 respondentů. Omnibusová podoba dotazníku umožňuje pokrýt velkou šíři námětů, a do šetření jsou proto pravidelně řazena politická, ekonomická i další obecně společenská témata. Jsou využívány jak opakované otázky, které umožňují sledovat vývoj zkoumaných jevů, tak náměty nové, reagující na aktuální dění. Díky dlouhodobému a kontinuálnímu charakteru je tento vědecký projekt zkoumání veřejného mínění v České republice ojedinělý.

---