

Důvěra ústavním institucím a spokojenost s politickou situací v dubnu 2010

Technické parametry

Výzkum:	<i>Naše společnost 2010, v10-04</i>
Realizátor:	<i>Centrum pro výzkum veřejného mínění, Sociologický ústav AV ČR, v.v.i.</i>
Projekt:	<i>Naše společnost – projekt kontinuálního výzkumu veřejného mínění CVVM SOÚ AV ČR, v.v.i.</i>
Termín terénního šetření:	<i>5. 4. – 12. 4. 2010</i>
Výběr respondentů:	<i>Kvótní výběr</i>
Kvóty:	<i>Region (Oblasti NUTS 2), velikost místa bydliště, pohlaví, věk, vzdělání</i>
Zdroj dat pro kvótní výběr:	<i>Český statistický úřad</i>
Reprezentativita:	<i>Obyvatelstvo ČR ve věku od 15 let</i>
Počet dotázaných:	<i>1053</i>
Metoda sběru dat:	<i>Osobní rozhovor tazatele s respondentem</i>
Výzkumný nástroj:	<i>Standardizovaný dotazník</i>
Otázky:	<i>PI.1, PS.1</i>
Zveřejněno dne:	<i>27. dubna 2010</i>
Zpracoval:	<i>Daniel Kunštát</i>

V šetření CVVM SOÚ AV ČR, v.v.i., byla v dubnu 2010 respondentům položena otázka, zda důvěřují jednotlivým ústavním institucím.¹ Sledování důvěry občanů ústavním institucím je pravidelnou součástí našich šetření, což nám umožňuje mapovat vývoj názorů veřejnosti v dlouhodobém časovém horizontu.

Tabulka 1: Důvěra obyvatel ústavním institucím (v %)

DŮVĚRA	IV/09	V/09	VI/09	VIII/09	IX/09	XI/09	I/10	II/10	III/10	IV/10
Prezident	65	61	66	59	61	68	68	69	66	74
Vláda ČR	20	-	55	54	57	71	71	73	68	72
Poslanecká sněmovna	16	19	25	22	14	20	21	19	17	23
Senát	22	24	28	23	18	22	22	20	21	24
Krajské zastupitelstvo	47	45	46	43	38	41	40	38	37	44
Obecní zastupitelstvo	65	64	64	59	55	58	59	55	55	61

Poznámka: Hodnoty v tabulce jsou součtem odpovědí „rozhodně důvěřuje“ a „spíše důvěřuje“. Dopočet do 100 % tvoří odpovědi „spíše nedůvěřuje“ a „rozhodně nedůvěřuje“ a odpověď „nevím“.

¹ Otázka: „Řekněte, prosím, důvěřujete prezidentovi republiky, vládě Jana Fischera, Poslanecké sněmovně ČR, Senátu ČR, svému krajskému zastupitelstvu, svému obecnímu zastupitelstvu?“

V dubnovém šetření došlo ve srovnání s předešlým měřením v hodnocení všech sledovaných institucí k nárůstu důvěry veřejnosti.

Prezidentovi republiky v současnosti důvěřuje 74 % lidí, tedy o 8 procentních bodů více než v posledním šetření v březnu 2010. *Prezidentovi z hlediska sociodemografických diferencí častěji důvěřují oslovení s dobrou životní úrovní a potenciální voliči ODS (méně často pak především sympatizanti KSČM).*

Úřednické vládě důvěřovaly na počátku března bezmála tři čtvrtiny respondentů (72 %). Míra důvěry ke kabinetu J. Fischera se přitom podobně jako u hlavy státu v porovnání s posledním výzkumem zvýšila (+ 4 %). *Vládě častěji důvěřovali zejména lidé s deklarovanou dobrou životní úrovní a vysokoškoláci.*

Důvěru Poslanecké sněmovně i Senátu vyjádřila necelá čtvrtina respondentů (23 % resp. 24 %). U obou komor parlamentu ČR tak došlo k nárůstu důvěry občanů: u Senátu o 3 procentní body, u Poslanecké sněmovny dokonce o 6 procentních bodů. *Poslanecké sněmovně i Senátu častěji důvěřují lidé s dobrou životní úrovní a přívrženci ODS. Vyšší kritičnost byla zaznamenána u lidí s deklarovanou špatnou životní úrovní, mezi sympatizanty KSČM a pouze v případě Senátu též mezi lidmi šedesátiletými a staršími.*

O poznání vyšší důvěrou v porovnání s minulým výzkumem disponují také lokální reprezentace: krajským zastupitelstvům vyjádřily důvěru více než dvě pětiny respondentů (44 %), více než tři pětiny dotázaných (61 %) důvěřuje svému obecnímu zastupitelstvu. *Mezi klíčovými sociodemografickými skupinami dotázaných nelze v pohledu na krajská a obecní zastupitelstva nalézt zásadnější difference.*

V rámci šetření byla zjišťována také spokojenost se současnou politickou situací v naší zemi.² Výsledky a časové srovnání nabízí tabulka 2 a graf 1.

Tabulka 2: Spokojenost/nespokojenost se současnou politickou situací v ČR (v %)

	IV/09	V/09	VI/09	VIII/09	IX/09	XI/09	I/10	II/10	III/10	IV/10
Spokojen	8	10	12	10	5	8	9	9	8	9
Ani spokojen, ani nespokojen	23	22	26	26	21	26	24	24	23	24
Nespokojen	66	63	59	60	69	63	64	63	66	63

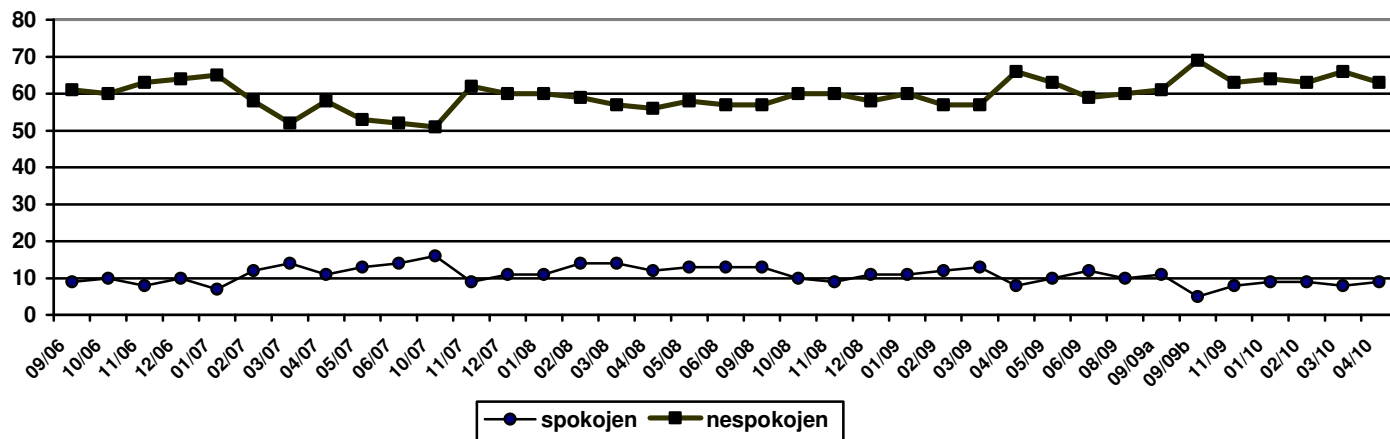
Poznámka: Hodnoty v tabulce jsou součtem odpovědí „rozhodně spokojen“ a „spíše spokojen“, respektive „spíše nespokojen“ a „rozhodně nespokojen“. Dopočet do 100 % tvoří odpověď „nevím“.

Spokojenost se současnou politickou situací vyjádřilo 9 % respondentů, tedy přibližně stejně jako v posledním šetření. Ani spokojena, ani nespokojena se cítí být necelá čtvrtina obyvatel ČR (24 %). Nespokojenost s politickou situací vyjadřují zhruba dvě třetiny dotázaných (63 %). Zbytek respondentů zvolil variantu „nevím“.

Spokojenost s politickou situací vyjadřují mírně častěji respondenti, kteří svoji životní úroveň považují za dobrou, a přívrženci ODS. Mezi nespokojené s politickou situací se častěji řadí sympatizanti KSČM. Větší míra nespokojenosti panuje rovněž mezi občany považujícími svoji životní úroveň za špatnou a oslovenými staršími 60 let.

² Otázka: „Zamyslíte-li se nad celkovou současnou politickou situací v České republice, řekl byste, že jste s ní velmi spokojen, spíše spokojen, ani spokojen, ani nespokojen, spíše nespokojen, velmi nespokojen?“

Graf 1: Vývoj spokojenosti/nespokojenosti s politickou situací po parlamentních volbách v r. 2006 (v %)



Zdroj: Výzkumy CVVM.