



**Centrum pro výzkum veřejného mínění
Sociologický ústav AV ČR, v.v.i.**
Jilská 1, Praha 1
Tel./fax: 286 840 129
E-mail: marketa.skodova@soc.cas.cz

Hodnocení ekonomické situace domácností a vybraných sociálních podmínek v ČR

Technické parametry

<i>Výzkum:</i>	<i>Naše společnost 2009, v09-10</i>
<i>Realizátor:</i>	<i>Centrum pro výzkum veřejného mínění, Sociologický ústav AV ČR, v.v.i.</i>
<i>Projekt:</i>	<i>Naše společnost – projekt kontinuálního výzkumu veřejného mínění CVVM SOÚ AV ČR, v.v.i.</i>
<i>Termín terénního šetření:</i>	<i>5. 10. – 12. 10. 2009</i>
<i>Výběr respondentů:</i>	<i>Kvótní výběr</i>
<i>Kvóty:</i>	<i>Region (Oblasti NUTS 2), velikost místa bydliště, pohlaví, věk, vzdělání</i>
<i>Zdroj dat pro kvótní výběr:</i>	<i>Český statistický úřad</i>
<i>Reprezentativita:</i>	<i>Obyvatelstvo ČR ve věku od 15 let</i>
<i>Počet dotázaných:</i>	<i>1071</i>
<i>Metoda sběru dat:</i>	<i>Osobní rozhovor tazatele s respondentem</i>
<i>Výzkumný nástroj:</i>	<i>Standardizovaný dotazník</i>
<i>Otázky:</i>	<i>EU.4, EU.5, EU.6, EU.16, EU.23</i>
<i>Zveřejněno dne:</i>	<i>12. listopadu 2009</i>
<i>Zpracovala:</i>	<i>Markéta Škodová</i>

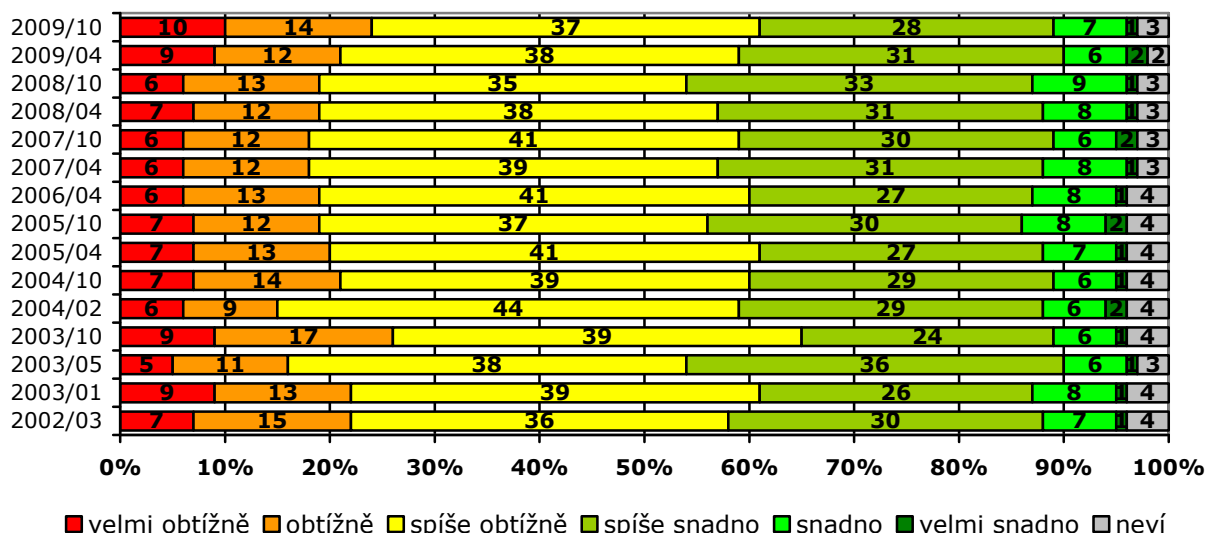
V rámci svého říjnového šetření CVVM zkoumalo, jak lidé vnímají současnou ekonomickou situaci svých domácností. Dotázaní se vyjadřovali k tomu, zda je pro ně obtížné vyjít s příjmy a zda svoji domácnost považují za bohatou či naopak chudou. Dále se šetření podrobněji věnovalo tomu, na které potřeby mají ve svém rozpočtu dostatek peněz a na které nikoli.

Podle aktuálních výsledků je pro přibližně tři pětiny (61 %) českých občanů a jejich domácností složité vyjít se současnou výší příjmů. Konkrétně pro 37 % osob je toto „spíše obtížné“, pro 14 % lidí „obtížné“ a pro deset lidí ze sta dokonce „velmi obtížné“. Na druhé straně více než jedné třetině občanů (36 %) nedělá hospodaření s příjmy větší problém – pro 28 % osob je to „spíše snadné“, pro dalších 7 % „snadné“ a pro 1 % „velmi snadné“. Odpověď „neví“ uvedlo 1 % respondentů. Oproti šetření z října 2008 se o 7 procentních bodů zvýšil podíl lidí uvádějících, že se svým příjmem vycházejí obtížně.

Problémy s hospodařením s příjmy deklarují častěji osoby se základním vzděláním, šedesátiletí a starší, nepracující důchodci, nezaměstnaní, ekonomicky neaktivní, lidé pracující v dělnických profesích, řadoví úředníci nebo provozní pracovníci, potenciální voliči ČSSD, případně ti, kteří by k volbám nešli.

Naopak bez potíží hospodaří se svými příjmy především osoby samostatně výdělečně činné, vysoce kvalifikovaní odborní nebo vedoucí pracovníci, vysokoškoláci a voliči ODS.

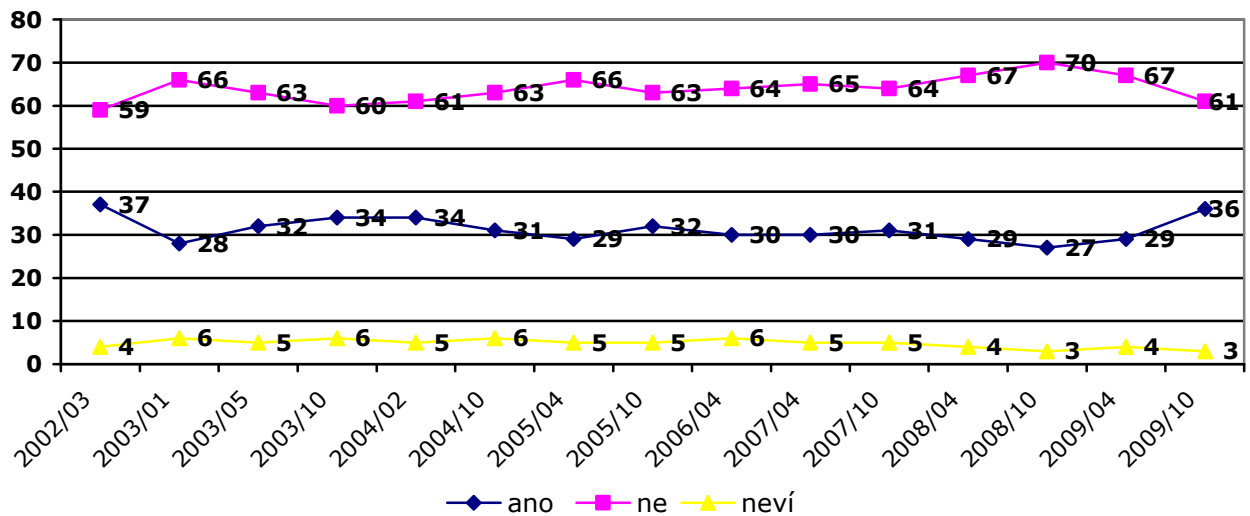
Graf 1: Jak domácnost vychází se svými příjmy¹ – časové srovnání (%)



Jak ukazují údaje zachycené v grafu 2 na následující straně, ve velmi obtížné finanční situaci se v průběhu minulého roku podle získaných vyjádření ocitla více než jedna třetina Čechů (36 %). Naopak asi tři pětiny (61 %) tuto zkušenost nemají a 4 % lidí se nedokázala vyjádřit. Ve srovnání s výzkumem z října 2008 vzrostl o devět procentních bodů podíl lidí, jejichž domácnost se v průběhu loňského roku ocitla ve složité finanční situaci, podíl těch, kteří tvrdí opak, se naopak o devět procentních bodů snížil.

¹ Znění otázky: „Jak Vaše domácnost vychází s příjmem, který v současné době má?“ Možnosti odpovědí: „velmi obtížně“, „obtížně“, „spíše obtížně“, „spíše snadno“, „snadno“, „velmi snadno“, „neví“.

Graf 2: Velmi obtížná finanční situace v průběhu minulého roku² - časové srovnání (%)

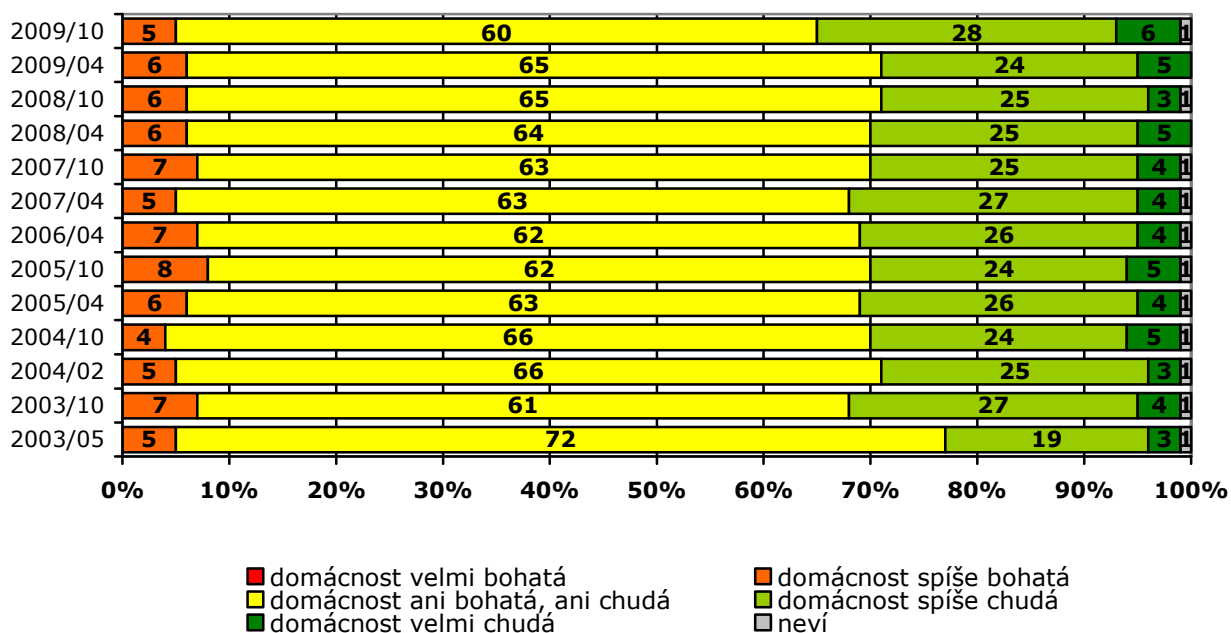


Z hlediska třídění druhého stupně vyplynulo, že s tíživou finanční situací se podle obdržených odpovědí potýkali častěji dotázaní se základním vzděláním nebo středoškolským vzděláním bez maturity, nezaměstnaní, lidé pracující v dělnických profesích a potenciální voliči ČSSD a KSČM. Potíže v tomto ohledu také poněkud častěji přiznávaly ženy oproti mužům. Velice často tuto odpověď, že se v uplynulém roce dostali do velmi obtížné finanční situace, uváděli respondenti, kteří životní úroveň svojí domácnosti hodnotí jako špatnou.

Odpovědi na další otázku³ ukázaly, že třipětinová většina českých občanů nepovažuje svoji domácnost ani za bohatou ani za chudou (60 %). Podíl osob, který se vyjadřuje o svých domácnostech jako chudých, pak převládá nad těmi, kdo uvádějí opak. Více než čtvrtina lidí se domnívá, že jejich domácnost je spíše chudá (28 %), 6 % respondentů ji označuje za velmi chudou. Na druhé straně jako spíše bohatou vidí svou domácnost 6 % lidí, avšak podíl občanů označujících ji za velmi bohatou nedosahuje ani 1 %. Jak je vidět v grafu 3, v porovnání s výsledky šetření v říjnu 2008 o pět procentních bodů vzrostl podíl respondentů, kteří svou domácnost vnímají jako ani bohatou, ani chudou, a o čtyři procentní body se zvýšil podíl lidí, kteří ji hodnotí jako „spíše chudou“.

² Znění otázky: „Ocitla se Vaše domácnost někdy v průběhu minulého roku ve velmi obtížné finanční situaci?“ Možnosti odpovědí: „ano“, „ne“, „neví“.

³ Znění otázky: „Máte pocit, že je Vaše domácnost bohatá, nebo chudá?“ Možnosti odpovědí: „velmi bohatá“, „spíše bohatá“, „ani bohatá, ani chudá“, „spíše chudá“, „velmi chudá“, „neví“.

Graf 3: Subjektivní pocit chudoby – časové srovnání (%)

Analýza druhého stupně podle vybraných sociodemografických statistik ukázala, že jako chudou vidí svou domácnost častěji dotázaní se základním nebo středoškolským vzděláním bez maturity, lidé ve věku nad 60 let, nepracující důchodci, nezaměstnaní, nekvalifikovaní dělníci, stoupenci KSČM nebo nevoliči, Opačný pohled na situaci svých domácností mají spíše OSVČ, vysoce kvalifikovaní odborní nebo vedoucí pracovníci, vysokoškoláci a voliči ODS

Respondentům byla též položena otázka⁴ zjišťující konkrétněji to, na co postačuje příjem domácnosti (viz tabulku 1).

Tabulka 1: Příjem domácnosti dostačuje na... (v %)

v %	rozhodně	spíše	spíše	rozhodně	+/-
	ano	ano	ne	ne	
základní potřeby	45	46	7	2	91/9
zájmy a koníčky	14	39	30	14	53/44
spořit	8	25	34	30	33/64
podporovat děti a rodiče	5	18	28	27	23/55
nakupovat zdravější potraviny	7	25	33	27	32/60

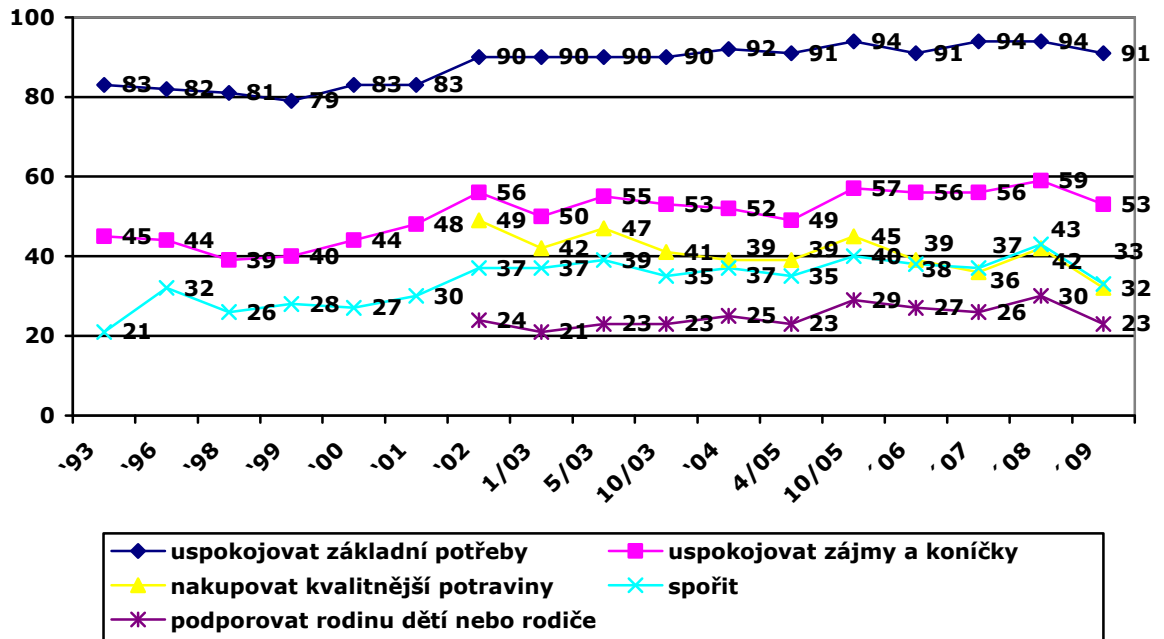
Pozn. Dopočet do 100 % v řádcích tvoří odpovědi „neví“ a „netýká se“.

Z výsledků je patrné, že příjem velké většiny domácností (91 %) umožňuje uspokojovat základní potřeby (jídlo, oblečení, běžné potřeby). Problém s financováním i jenom základních potřeb má asi 7 % dotázaných. Příjem domácností pak už méně stačí na financování koníčků a zájmů členů domácnosti

⁴ Znění otázky: „Umožňuje celkový příjem Vaší domácnosti - a) uspokojovat základní životní potřeby domácnosti - jídlo, oblečení a běžné potřeby pro domácnost, b) uspokojovat zájmy a koníčky členů vaší domácnosti, c) spořit, d) podporovat rodinu Vašich dětí nebo Vaše rodiče, e) nakupovat zdravější nebo kvalitnější potraviny.“

(pouze 53 %). Příjem většiny domácností však už spíše nebo úplně neumožňuje spořit, podporovat děti a rodiče a nakupovat kvalitnější či zdravější potraviny.

Graf 4: Příjem umožňuje... (časové srovnání podílů pozitivních odpovědí v %)

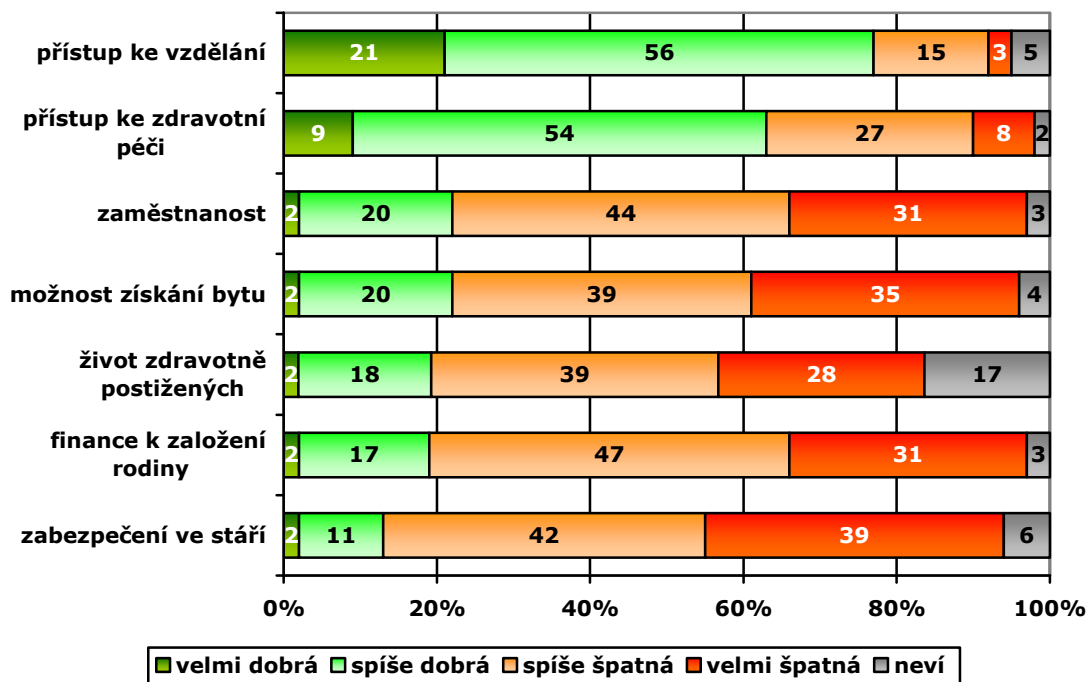


V grafu 4 jsou zachyceny výsledky všech předchozích výzkumů od roku 1993. V porovnání s minulým šetřením z října 2008 je situace hodnocena u všech položek hůře. V případě možností spořit a nakupovat kvalitnější nebo zdravější potraviny klesl podíl pozitivních odpovědí o deset procentních bodů, u možnosti podporovat rodinu, děti či rodiče klesl o 7 a v případě možnosti uspokojovat zájmy a koníčky o 6 procentních bodů.

Další otázka zkoumala, jak lidé smýšlí o dostupnosti vybraných sociálních služeb a dalších aspektů sociální oblasti. V rámci nabídnutých položek vyjádřili dotázaní největší spokojenost s možnostmi přístupu ke vzdělání a zdravotní péči. Naopak nejkritičtěji je hodnoceno zabezpečení ve stáří a podmínky života zdravotně postižených.

Odpovědi na otázku mapující spokojenost s jednotlivými oblastmi⁵ shrnuje graf 5.

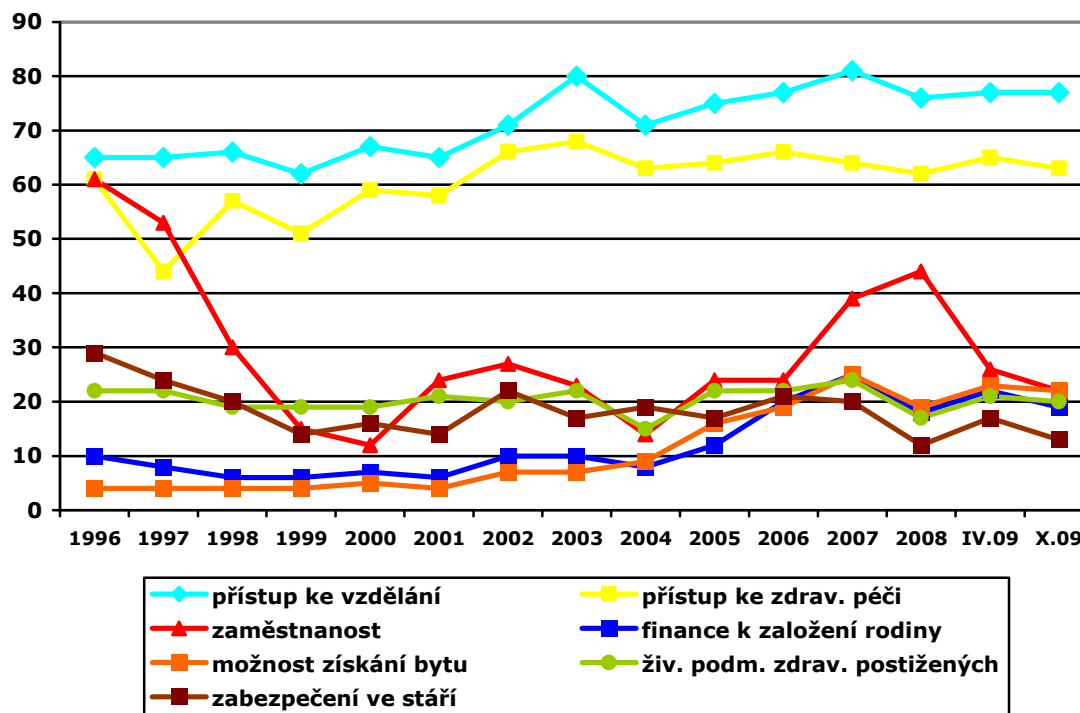
⁵ Znění otázky: „Jak hodnotíte situaci v České republice, pokud jde o následující oblasti? a) Možnost získání bytu, b) finanční možnosti k založení rodiny, možnosti mít děti, c) zabezpečení ve stáří, d) podmínky života zdravotně postižených, e) možnost pracovat, být zaměstnán, f) přístup ke zdravotní péči, g) možnost přístupu ke vzdělání.“

Graf 5: Hodnocení vybraných oblastí (v %)

Z nabídnutých oblastí vyjádřili lidé spokojenost prakticky pouze s přístupem ke vzdělání, kde považuje situaci za velmi či spíše dobrou 77 % dotázaných, a dále pak s přístupem ke zdravotní péči (63 %). S ostatními položkami je spokojena méně než třetina respondentů. Nejhorší je hodnoceno zabezpečení ve stáří (13 %), finanční podmínky k založení rodiny (19 %) a život zdravotně postižených (20 %). U posledně zmíněné položky šetření zaznamenalo vysoký, téměř pětinnový (17 %) podíl nerozhodných odpovědí „nevím“.

Jako dobré hodnotili všechny možnosti ve srovnání s voliči ostatních stran lidí, kteří by v parlamentních volbách dali hlas ODS. V regionálním srovnání hodnotí situaci u dvou položek častěji jako dobrou Pražané. Například možnost pracovat považuje za dobrou („velmi + spíše dobré“) 47 % dotázaných bydlících v Praze, zdravotní péči považuje za dobře dostupnou 68 % Pražanů.

Otázka na jednotlivé oblasti je pokládána dlouhodobě, časové srovnání přináší graf 6 na následující straně.

Graf 6: Hodnocení vybraných oblastí – časové srovnání (v %)

V průběhu let se nejvíce měnilo hodnocení možnosti získat práci, kde výsledky vcelku pružně odráží aktuální situaci na trhu práce. Zatímco do roku 1997 byla možnost být zaměstnán vnímána většinou respondentů jako dobrá, koncem 90. let došlo k výraznému propadu. Po určitém oživení v roce 2007, zaznamenalo poslední říjnové šetření v letošním roce ve srovnání s výzkumem v roce 2008 pokles podílu souhlasných odpovědí u možnosti získat zaměstnání o celých 22 procentních bodů.

Hodnocení přístupu ke vzdělání a zdravotní péči zůstává v posledních letech víceméně beze změn, hodnocení ostatních položek je na přibližně stejné úrovni jako v roce 2008.