



**Centrum pro výzkum veřejného mínění
Sociologický ústav AV ČR, v.v.i.**
Jilská 1, Praha 1
Tel./fax: 286 840 129
E-mail: michal.veselsky@soc.cas.cz

Dopady členství v EU na ČR

Technické parametry

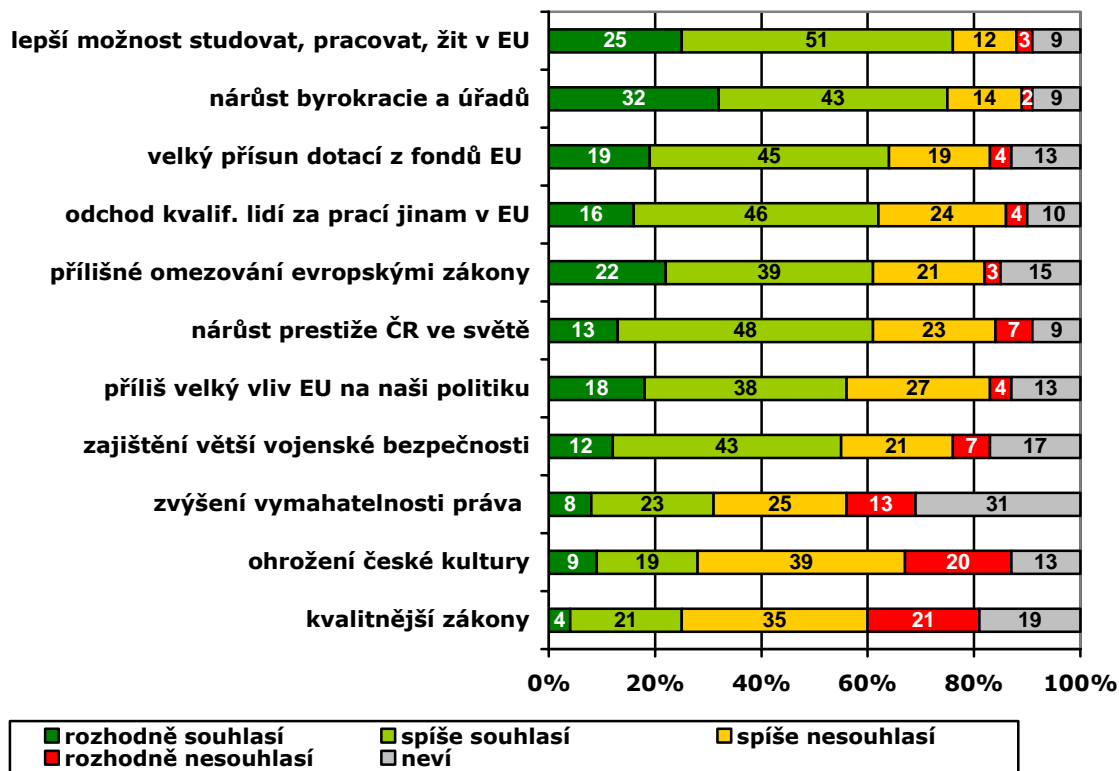
<i>Výzkum:</i>	<i>Naše společnost 2009, v09-04</i>
<i>Realizátor:</i>	<i>Centrum pro výzkum veřejného mínění, Sociologický ústav AV ČR, v.v.i.</i>
<i>Projekt:</i>	<i>Naše společnost – projekt kontinuálního výzkumu veřejného mínění CVVM SOÚ AV ČR, v.v.i.</i>
<i>Termín terénního šetření:</i>	<i>30. 3. – 6. 4. 2009</i>
<i>Výběr respondentů:</i>	<i>Kvótní výběr</i>
<i>Kvóty:</i>	<i>Region (Oblasti NUTS 2), velikost místa bydliště, pohlaví, věk, vzdělání</i>
<i>Zdroj dat pro kvótní výběr:</i>	<i>Český statistický úřad</i>
<i>Reprezentativita:</i>	<i>Obyvatelstvo ČR ve věku od 15 let</i>
<i>Počet dotázaných:</i>	<i>1056</i>
<i>Metoda sběru dat:</i>	<i>Osobní rozhovor tazatele s respondentem</i>
<i>Výzkumný nástroj:</i>	<i>Standardizovaný dotazník</i>
<i>Otázky:</i>	<i>PM.160,EU.1, EV.18</i>
<i>Zveřejněno dne:</i>	<i>11. května 2009</i>
<i>Zpracoval:</i>	<i>Michal Veselský</i>

Ve svém dubnovém šetření se Centrum pro výzkum veřejného mínění věnovalo hodnocení členství České republiky v Evropské unii. Respondenti byli požádáni o zhodnocení kladných a záporných stránek členství ČR v Unii a rovněž o posouzení dopadu vstupu na vybrané oblasti veřejného života.

Oslovení nejčastěji souhlasili s názorem, že díky členství získali Češi lepší možnosti žít, studovat a pracovat v zemích EU. Prakticky totožný podíl souhlasných odpovědí si však získalo také tvrzení, že členství v Evropské unii přináší nárůst byrokracie a zřizování zbytečných úřadů.

U otázky mapující míru souhlasu s dopady členství byla použita sada výroků vztahujících se k vybraným aspektům členství ČR v EU¹. Výsledky shrnuje první graf:

Graf 1: Kladné a záporné stránky členství ČR v Evropské unii (v %)



V rámci nabídnutých výroků si největší podíl souhlasných odpovědí získaly lepší možnosti žít, pracovat a studovat v EU (76 % „rozhodně + spíše souhlasí“), následované nárůstem byrokracie a úřadů (75 %). Z pozitivních dopadů členství byl dále zjištěn souhlas zejména s velkým přísunem dotací z fondů EU (64 %) a nárůstem prestiže ČR ve světě (61 %). U negativních dopadů se jednalo především o odchod kvalifikovaných lidí za prací do jiných zemí EU (62 %) a přílišné omezování evropskými zákony (61 %). Nejméně souhlasných odpovědí si získalo zvýšení vymahatelnosti práva (31 %) a kvalita zákonů obecně (25 %).

¹ Znění otázky: „Nyní Vám přečtu několik tvrzení o členství České republiky v Evropské unii, a Vy mi, prosím, řekněte, nakolik s nimi souhlasíte či nesouhlasíte: a) Členstvím v EU vzrostla prestiž ČR ve světě. b) Členství ČR v EU přináší nárůst byrokracie a zřizování zbytečných úřadů. c) Členství ČR v EU ohrožuje českou kulturu. d) Členství ČR v EU znamená velký přísun dotací z fondů EU. e) ČR má díky členství v EU kvalitnější zákony. f) Členství ČR v EU znamená odchod kvalifikovaných lidí za prací do jiných zemí EU. g) Členstvím ČR v EU získala unie příliš velký vliv na politiku a rozhodování u nás. h) Členstvím ČR v EU je zajištěna větší vojenská bezpečnost naší země. i) Členství ČR v EU je doprovázeno přílišným omezováním evropskými zákony. j) Členstvím ČR v EU jsme získali lepší možnosti studovat, pracovat a žít v zemích EU. k) Členstvím ČR v EU se u nás zvýšila vymahatelnost práva.“

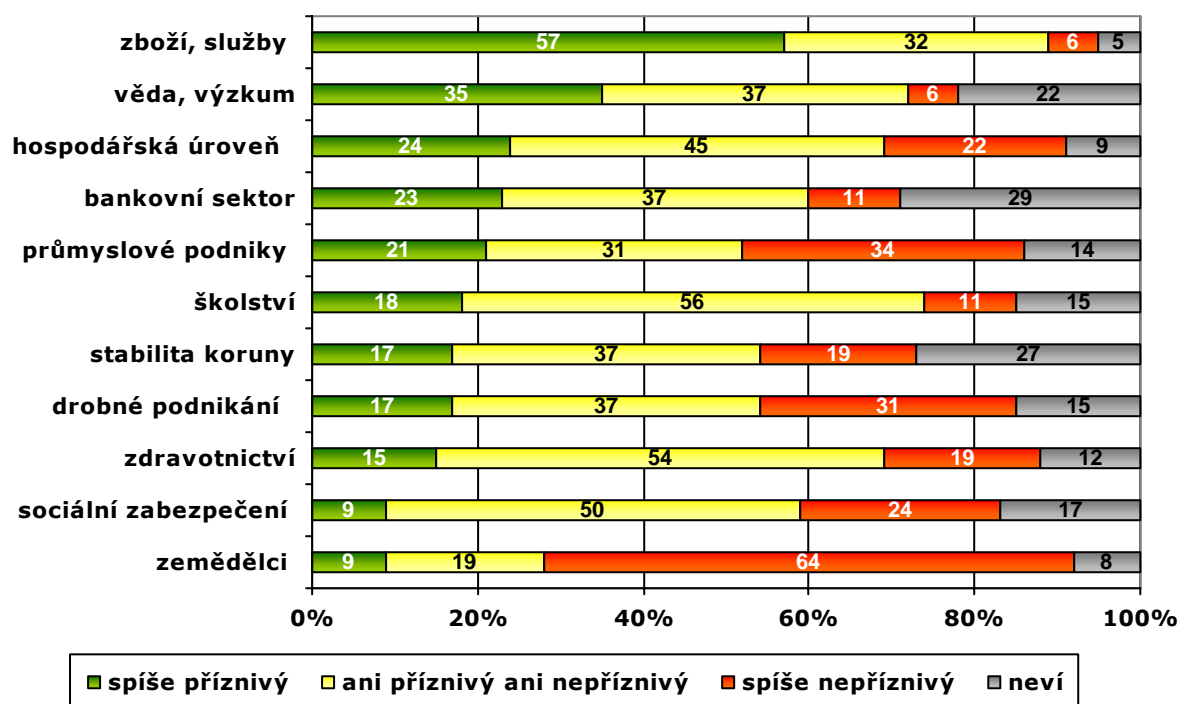
Podobně se pouze menšina respondentů domnívá, že Evropská unie ohrožuje českou kulturu (28 %).

Postoj k jednotlivým tvrzením je do značné míry ovlivněn politickou orientací dotázaných. Stoupenci ODS jsou ve svém hodnocení proevropští, když se ve větší míře ztotožňují s pozitivními výroky a častěji odmítají kritická tvrzení. Opačně se vyjadřují voliči ČSSD a KSČM. Vůbec nejvýraznější je tento rozdíl v případě hodnocení nárůstu prestiže ČR ve světě, kde s výrokiem souhlasí 83 % příznivců ODS, 58 % sympatizantů ČSSD a pouze 41 % respondentů hlásících se ke KSČM. Naopak se zlepšením možností studovat, pracovat a žít v EU souhlasí vedle 88 % stoupců ODS i 76 % příznivců ČSSD a 65 % komunistů.

Více proevropsky jsou dále naladěni lidé s vyšším vzděláním a mladší ročníky.

Druhá baterie otázek se zajímala o dopad členství ČR v EU na vybrané oblasti veřejného života²:

Graf 2: Vliv členství ČR v EU na vybrané oblasti (v %)



² Znění otázky: „Jaký je podle Vašeho názoru vliv členství ČR v Evropské unii na: a) hospodářskou úroveň ČR, b) nabídku zboží a služeb na trhu v ČR, c) stabilitu devizového kursu koruny, d) drobné a střední podnikatele v ČR, e) průmyslové podniky v ČR, f) zemědělce v ČR, g) bankovní sektor v ČR, h) vědu a výzkum v ČR, i) úroveň zdravotnictví v ČR, j) úroveň školství v ČR, k) úroveň sociálního zabezpečení v ČR?“

Nejlépe je vliv členství ČR v EU hodnocen v oblasti zboží a služeb (57 % „spíše příznivý vliv“), následuje věda a výzkum (35 %). Naopak negativně se podle oslovených členství podepsalo na postavení zemědělců (64 % „spíše nepříznivě“). V případě ostatních oblastí převažují neutrální odpovědi („ani příznivý ani nepříznivý“) s převahou pozitivního hodnocení u bankovního sektoru a negativního u průmyslových podniků, drobného podnikání a sociálního zabezpečení. U zbylých položek jsou hlasy považující dopad členství za příznivé nebo naopak nepříznivé vesměs v rovnováze.

Stejně jako u předchozí sady otázek se více proevropsky profilují příznivci ODS, mladí a lidé s vyšším vzděláním.

Časové srovnání přináší tabulka 1:

Tabulka 1: Vliv členství ČR v EU – časové srovnání (v %)

	V/2004	V/2005	IV/2006	IV/2008	IV/2009
	+/-	+/-	+/-	+/-	+/-
nabídka zboží a služeb na trhu	61/7	59/5	60/4	66/4	57/6
věda a výzkum	38/8	20/7	26/6	32/6	35/6
bankovní sektor	28/10	26/6	26/7	32/7	23/11
úroveň školství	25/12	13/17	18/7	18/12	18/11
hospodářská úroveň	36/20	26/20	32/14	36/22	24/22
stabilita devizového kursu koruny	25/14	36/7	36/7	43/7	17/19
úroveň zdravotnictví	24/18	8/27	11/20	13/27	15/19
průmyslové podniky	21/35	21/28	25/26	30/23	21/34
drobní a střední podnikatelé	15/47	9/38	15/31	20/29	17/31
úroveň sociálního zabezpečení	14/25	6/25	8/20	6/30	9/24
zemědělci	11/60	5/73	8/67	9/65	9/64

Poznámka: Údaje v tabulce tvoří odpovědi „spíše příznivě“/„spíše nepříznivě“. Dopočet do 100 % tvoří odpovědi „nevím“ a „ani příznivě, ani nepříznivě“.

Meziročně došlo k propadu pozitivního hodnocení prakticky u všech ekonomicky zaměřených položek, ať už se jednalo o ekonomickou situaci podniků nebo hospodářskou úroveň České republiky obecně. Nejvýrazněji se pokles projevil v případě stability devizového kurzu (pokles o 26 procentních bodů). Až do loňského roku byl našemu členství připisován převážně pozitivní vliv na stabilitu koruny, nicméně změna hodnocení koresponduje s reálným propadem české měny vůči euru.



Názory, jak se vstup do EU promítnul do životní úrovně respondentů, přináší poslední tabulka:³

Tabulka 2: Vývoj životní úrovně v souvislosti se vstupem ČR do EU (v %)⁴

	II/2002	II/2004	V/2004	V/2005	IV/2006	IV/2008	IV/2009
zvýší se/zvýšila se	22	9	14	5	6	10	8
Nezmění se/ nezměnila se	21	38	45	75	70	64	74
sníží se/snížila se	38	44	32	15	19	22	14
neví	19	9	9	5	5	4	4
celkem	100	100	100	100	100	100	100

Před vstupem tvořili nejpočetnější skupinu skeptici považující členství ČR v Unii za možné ohrožení své vlastní životní úrovně, zatímco respondenti tvrdící, že se vstup jejich životní úrovně nedotkne, byli v menšině. Po vstupu došlo k obratu a většina dotázaných se vyjadřuje v tom smyslu, že se jim životní úroveň nezměnila.

³ Znění otázky: „Myslíte si, že v souvislosti se vstupem naší země do EU se Vaše životní úroveň: zvýšila, nezměnila se, snížila?“

⁴ Před vstupem ČR do EU byla tato otázka pokládána ve znění: „Očekáváte, že v souvislosti se vstupem naší země do EU se Vaše životní úroveň zvýší, sníží, nebo vstup ČR do EU nebude mít na životní úroveň žádný vliv?“