

Důvěra k ústavním institucím a spokojenost s politickou situací v červnu 2007

Technické parametry

Výzkum:	<i>Naše společnost 2007, v07-06</i>
Realizátor:	<i>Centrum pro výzkum veřejného mínění, Sociologický ústav AV ČR, v.v.i.</i>
Projekt:	<i>Naše společnost – projekt kontinuálního výzkumu veřejného mínění CVVM SOÚ AV ČR, v.v.i.</i>
Termín terénního šetření:	<i>4. 6. - 11. 6. 2007</i>
Výběr respondentů:	<i>Kvótní výběr</i>
Kvóty:	<i>Region (Oblasti NUTS 2), velikost místa bydliště, pohlaví, věk, vzdělání</i>
Zdroj dat pro kvótní výběr:	<i>Český statistický úřad</i>
Reprezentativita:	<i>Obyvatelstvo ČR ve věku od 15 let</i>
Počet dotázaných:	<i>1013</i>
Metoda sběru dat:	<i>Osobní rozhovor tazatele s respondentem</i>
Výzkumný nástroj:	<i>Standardizovaný dotazník</i>
Otázky:	<i>PI.1, PS.1</i>
Zveřejněno dne:	<i>25. června 2007</i>
Zpracoval:	<i>Daniel Kunštát</i>

V šetření Centra pro výzkum veřejného mínění SOÚ AV ČR, v.v.i., byla v červnu 2007 respondentům položena otázka, zda důvěřují jednotlivým ústavním institucím.¹ Sledování důvěry občanů k ústavním institucím je pravidelnou součástí našich šetření, což nám umožňuje mapovat vývoj názorů veřejnosti v dlouhodobém časovém horizontu (viz tabulku 1).

Tabulka 1: Důvěra obyvatel k ústavním institucím (v %)

DŮVĚRA	IX/06	X/06	XI/06	XII/06	I/07	II/07	III/07	IV/07	V/07	VI/07
Prezident	74	74	70	73	72	76	73	74	71	71
Vláda ČR	-	28	-	-	-	31	34	30	36	34
Poslanecká sněmovna	30	21	23	24	23	23	23	23	26	23
Senát	27	23	23	25	27	25	25	24	28	27
Krajské zastupitelstvo	46	46	42	47	50	46	48	48	45	49
Obecní zastupitelstvo	62	61	59	64	65	65	62	65	65	65

Poznámka: Hodnoty v tabulce jsou součtem odpovědí „rozhodně důvěřuje“ a „spíše důvěřuje“. Dopočet do 100 % tvoří odpovědi „spíše nedůvěřuje“ a „rozhodně nedůvěřuje“ a odpověď „nevím“.

¹Otázka: „Řekněte, prosím, důvěřujete prezidentovi republiky, vládě ČR, Poslanecké sněmovně ČR, Senátu ČR, Vašemu krajskému zastupitelstvu, Vašemu obecnímu zastupitelstvu.“

Dlouhodobě nejdůvěryhodnější ústavní institucí je prezident. V současnosti mu důvěřují bezmála tři čtvrtiny občanů (71 %). Podíl občanů důvěřujících prezidentovi republiky zůstává oproti minulému měsíci konstantní. Kabinetu premiéra Mirka Topolánka důvěřuje zhruba třetina českých občanů (34 %). V porovnání se situací v květnu 2007 tak důvěra k vládě nedoznala statisticky významné změny.

Tradičně nejnižší podíl důvěřujících zaznamenaly obě komory parlamentu. Poslanecké sněmovně v současnosti důvěřuje 23 % občanů, Senátu 27 %. Oproti minulému šetření došlo v případě Poslanecké sněmovny k mírnému poklesu důvěry (o 3 procentní body), zatímco důvěra v Senát se nezměnila. O poznání vyšší důvěrou disponují lokální reprezentace: krajským zastupitelstvům vyjádřila důvěru bezmála polovina oslovených (49 %), zhruba dvě třetiny (65 %) důvěřují svému obecnímu zastupitelstvu.

Kromě důvěry k výše zmíněným ústavním institucím, kterou CVVM sleduje v každém svém šetření, byli respondenti v červnovém výzkumu dotázáni, zda důvěřují Kanceláři veřejného ochránce práv (ombudsmanovi), Ústavnímu soudu a Nejvyššímu kontrolnímu úřadu. Přehled výsledků včetně srovnání s předcházejícími výzkumy přináší tabulka 2.

Tabulka 2: Důvěra obyvatel ke Kanceláři veřejného ochránce práv (ombudsmanovi), k Ústavnímu soudu a Nejvyššímu kontrolnímu úřadu (v %)

DŮVĚRA	XI/03	V/04	X/04	VI/05	XII/05	XII/06	VI/07
Ombudsmanovi	48	51	48	53	57	62	65
Ústavnímu soudu	50	51	47	54	50	55	59
Nejvyššímu kontrolnímu úřadu	54	57	52	53	55	57	58

Poznámka: Hodnoty v tabulce jsou součtem odpovědí „rozhodně důvěřuje“ a „spíše důvěřuje“. Dopočet do 100 % tvoří odpovědi „spíše nedůvěřuje“ a „rozhodně nedůvěřuje“ a odpověď „nevím“.

Kanceláři veřejného ochránce práv vyslovily v červnu důvěru téměř dvě třetiny občanů (65 %). V porovnání s minulým výzkumem realizovaným v prosinci 2006 mírně vzrostl (o 3 procentní body) podíl občanů, kteří Kanceláři veřejného ochránce práv důvěřují. Připomeňme, že stávající podíl důvěřujících je navíc nejvyšší od června 2003, kdy byla tato otázka respondentům položena poprvé.

Ústavnímu soudu v současnosti důvěřuje 59 % obyvatel ČR starších 15 let. Také u ÚS je podíl důvěřujících v porovnání s posledním šetřením mírně vyšší (+ 4 procentní body) a i v tomto případě se jedná o dosud nejvyšší naměřenou hodnotu důvěry.

Nejvyššímu kontrolnímu úřadu vyjádřilo důvěru 58 % respondentů, přičemž lze konstatovat, že podíl důvěřujících je v případě Nejvyššího kontrolního úřadu již několik let veskrze stabilní.

V rámci šetření byla zjišťována také spokojenost se současnou politickou situací v naší zemi.² Výsledky a časové srovnání nabízí tabulka 3 a graf 1.

Tabulka 3: Spokojenost/nespokojenost se současnou politickou situací v ČR

	IX/06	X/06	XI/06	XII/06	I/07	II/07	III/07	IV/07	V/07	VI/07
Spokojen	9	10	8	10	7	12	14	11	13	14
Ani spokojen, ani nespokojen	25	26	22	21	25	27	29	26	30	30
Nespokojen	61	60	63	64	65	58	52	58	53	52

Poznámka: Hodnoty v tabulce jsou součtem odpovědí „rozhodně spokojen“ a „spíše spokojen“, respektive „spíše nespokojen“ a „rozhodně nespokojen“. Dopočet do 100 % tvoří odpověď „nevím“.

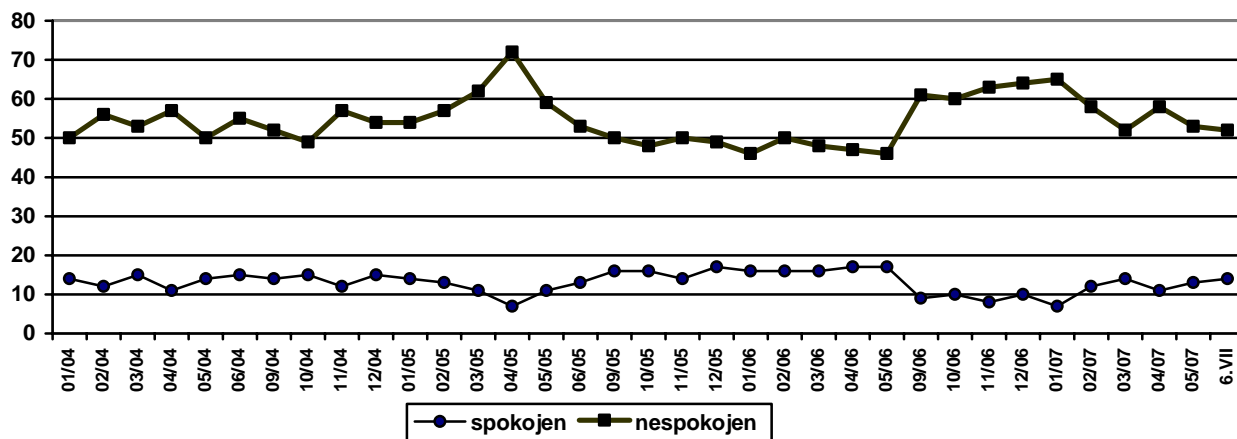
Spokojenost se současnou politickou situací vyjádřilo 14 % respondentů. V porovnání se situací v květnu 2007 tedy zůstává podíl občanů spokojených s politickou situací v naší zemi v zásadě shodný. Ani spokojena, ani nespokojena se cítí být necelá třetina

² Otázka: „Zamyslíte-li se nad celkovou současnou politickou situací v České republice, řekl byste, že jste s ní velmi spokojen, spíše spokojen, ani spokojen, ani nespokojen, spíše nespokojen, velmi nespokojen?“

obyvatel ČR (30 %). Nespokojenost se současnou politickou situací vyjadřuje i nadále více než polovina dotázaných (52 %).

Spokojenost s politickou situací vyjadřují častěji respondenti, kteří svoji životní úroveň považují za dobrou, lidé z vyšších příjmových skupin a voliči ODS. Mezi nespokojené s politickou situací se častěji řadí sympatizanti ČSSD a KSČM. Větší míra nespokojenosti panuje rovněž mezi občany považujícími svoji životní úroveň za špatnou, lidmi z nižších příjmových skupin, nepracujícími důchodci a oslovenými staršími 60 let.

Graf 1: Vývoj spokojenosti/nespokojenosti českých občanů s politickou situací (leden 2004 až červen 2007)



Zdroj: Výzkumy CVVM