



OR71101a  
**TISKOVÁ ZPRÁVA**

**Centrum pro výzkum veřejného mínění**  
**Sociologický ústav AV ČR, v.v.i.**  
Jilská 1, Praha 1  
Tel./fax: 286 840 129  
E-mail: jiri.vinopal@soc.cas.cz

## **Konzumace piva v České republice v roce 2007**

### **Technické parametry výzkumu**

- Výzkum: Naše společnost 2007, v07-09  
Realizátor: Centrum pro výzkum veřejného mínění,  
Sociologický ústav AV ČR, v.v.i.  
Projekt: Naše společnost – projekt kontinuálního výzkumu  
veřejného mínění CVVM SOÚ AV ČR, v.v.i.
- Dílčí projekt: Pivo v české společnosti  
Autor projektu: Jiří Vinopal
- Termín terénního šetření: 3. 9. – 10. 9. 2007  
Výběr respondentů: Kvótní výběr  
Kvóty: Region (Oblasti NUTS 2), velikost místa bydliště,  
pohlaví, věk, vzdělání  
Zdroj dat pro kvótní výběr: Český statistický úřad  
Reprezentativita: Obyvatelstvo ČR ve věku od 15 let  
Počet dotázaných: 1126
- Metoda sběru dat: Osobní rozhovor tazatele s respondentem  
Výzkumný nástroj: Standardizovaný dotazník  
Otázky: OR.94, OR.95, OR.96  
Počet respondentů od 18 let: 1066  
Zveřejněno dne: 1. listopadu 2007  
Zpracoval: Jiří Vinopal

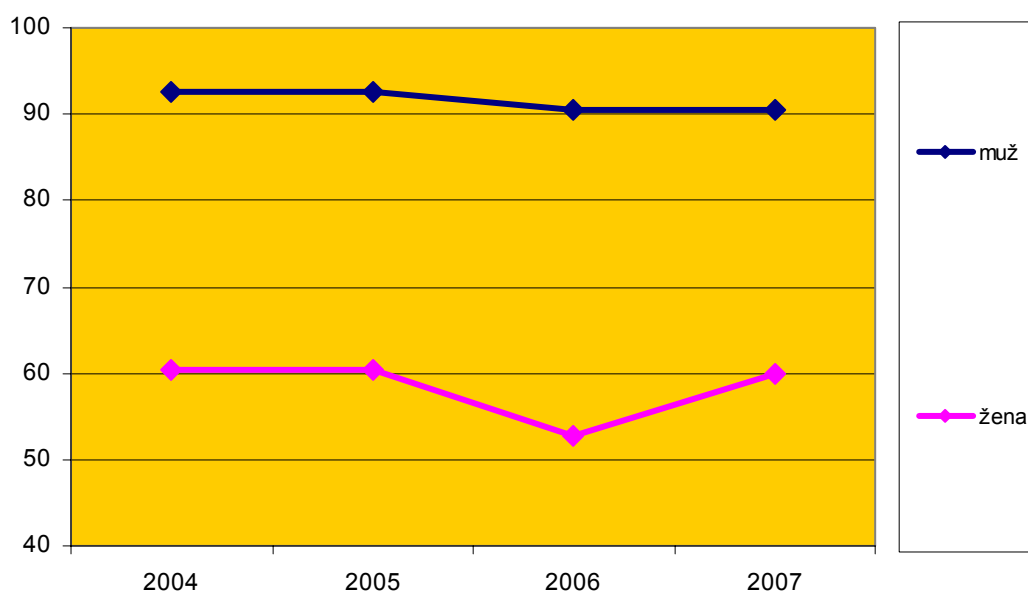
V září 2007 CVVM SOÚ AV ČR zopakovalo některé otázky s tematikou piva, které byly v roce 2004 součástí výzkumného tématu Hospody a pivo v české společnosti. Tato tisková zpráva přináší základní výsledky o úrovni, množství, a frekvenci konzumace piva v české společnosti.



## 1. Konzumace piva

Podíl lidí, kteří pijí pivo, se v České republice dlouhodobě nemění a dosahuje 90 % u mužů a 60 % mezi ženami. Pivo je tedy stále univerzálním nápojem, který přinejmenším čas od času pijí téměř všichni čeští muži a většina českých žen.

**Graf 1: Podíly konzumentů piva mezi muži a ženami v letech 2004 - 2007**



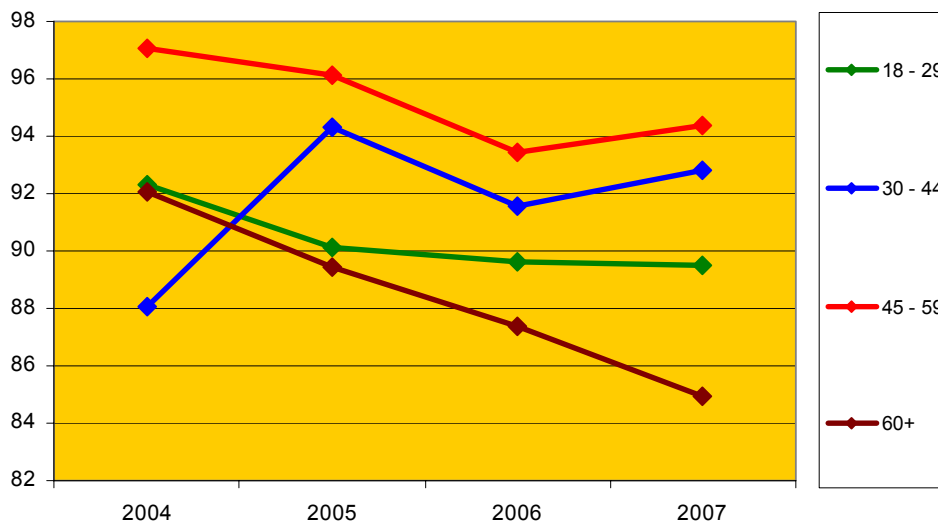
*Zdroj: CVVM SOÚ AV ČR, v.v.i., Naše společnost 09/2004, 09/2005, 09/2006, 09/2007.*

Mezi ženami je navíc vidět návrat na původní hodnotu po loňském poklesu, který měly v roce 2006 „na svědomí“ ženy v mladším nebo středním věku, s vyšším vzděláním, dobrým pracovním postavením a finančním zajištěním. Lze se proto domnívat, že za tímto poklesem stála - spíše nežli reálný pokles žen pivo občas pijících - jejich neochota v daný okamžik tuto skutečnost v rámci výzkumu přiznat. Ať už to bylo způsobeno metodologickými aspekty dotazování nebo krátkodobou stagnací image piva jako nápoje vhodného pro ženy, šlo pravděpodobně jen o náhodné zakolísání, nikoli o nástup trendu ke změně.

Podíly mužů a žen pijících pivo alespoň občas se významně neliší mezi kategoriemi žádné z důležitých sociodemografických skupin, jako jsou věkové nebo vzdělanostní nebo příjmové. Za zmínku stojí snad pouze kontinuální (ačkoli nijak dramatický) pokles konzumentů piva u nejstarší mužské věkové kategorie,

jejichž podíl se z průměrné hodnoty 92 % za uplynulé 4 roky snížil na 85 %. Tento trend zřejmě souvisí s finančními aspekty a ekonomickým postavením důchodců, neboť jeho náznaky lze najít také v některých souvisejících oblastech, jako jen např. mírné snižování podílu konzumentů u nejnižší příjmové kategorie.

**Graf. 2: Podíly konzumentů piva ve věkových skupinách v letech 2004 - 2007 (muži)**

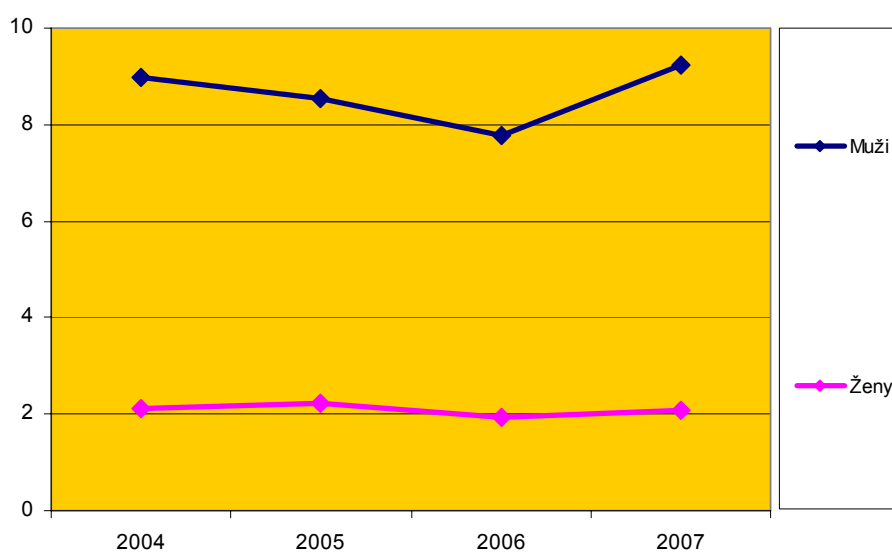


Zdroj: CVVM SOÚ AV ČR, v.v.i., *Naše společnost* 09/2004, 09/2005, 09/2006, 09/2007.

## 2. Množství konzumace piva

Množství konzumace má prostřednictvím průměrného počtu půllitrů za týden smysl sledovat u těch, kteří pivo vůbec kdy pijí.<sup>1</sup> Množství piva konzumovaného v uplynulých letech také mírně zakolísalo, z dlouhodobého hlediska se však udržuje na stálé úrovni cca 9 půllitrů týdně u mužů a cca 2 půllitrů týdně u žen.

**Graf 3: Průměrné množství piva konzumovaného týdně muži a ženami v letech 2004 - 2007**



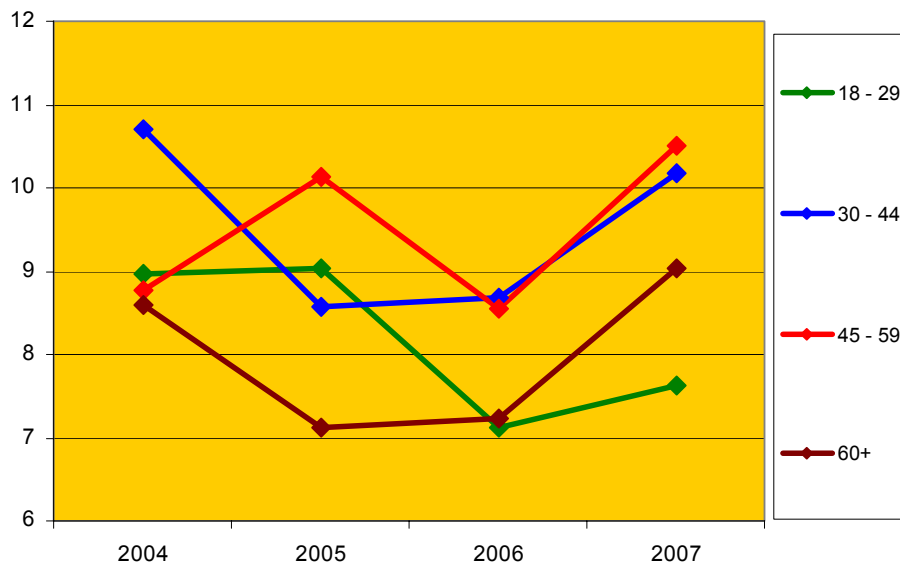
Zdroj: CVVM SOÚ AV ČR, v.v.i., *Naše společnost* 09/2004, 09/2005, 09/2006, 09/2007.  
Pozn.: Do výpočtu byli zahrnuti pouze ti obyvatelé České republiky od 18 let, kteří pivo alespoň někdy pijí.

Obecně lze říci, že spotřeba piva v roce 2007 se mírně liší podle věku, když nejmladší ročníky 18 – 29 let a současně ty nejstarší nad 60 let, vykazují spotřebu mírně nižší (7,5, resp. 9 půllitrů za týden).<sup>2</sup> Ve věkové skupině 30 – 59 let je průměr přes 10 piv týdně. Rozdíly však nejsou statisticky významné.

<sup>1</sup> Neboť v takto koncipovaném výzkumu nejde o odhad průměrné spotřeby populace, nýbrž o sledování trendu v množství a způsobech konzumace piva.

<sup>2</sup> Pouze mužská část populace mohla být podrobena tomuto a následným subtilnějším zkoumáním, neboť počet žen relevantních do těchto analýz není ze statistického hlediska dostatečný.

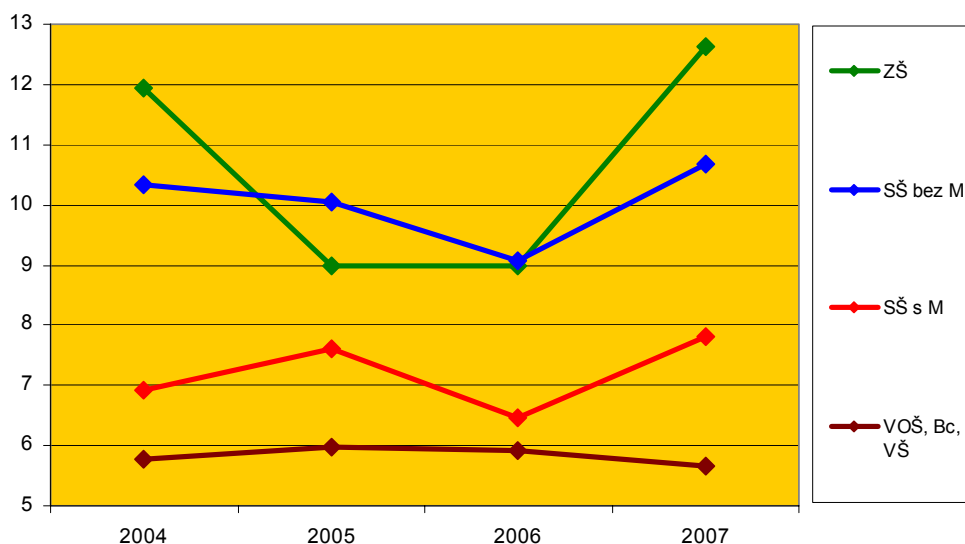
**Graf 4: Průměrné množství piva konzumovaného týdně jednotlivými věkovými skupinami v letech 2004 - 2007 (muži)**



Zdroj: CVVM SOÚ AV ČR, v.v.i., Naše společnost 09/2004, 09/2005, 09/2006, 09/2007.

Poněkud větší rozdíly panují v případě vzdělání a to zejména u mužů. Byť tomu v uplynulých letech nebylo tak jednoznačně, v roce 2007 platí jednoduchý vztah, že čím vyšší je vzdělání muže, tím méně piva v průměru pije: muži se základním vzděláním pijí v průměru 12,6 piva týdně, muži se vzděláním vysokoškolským průměrně 5,7 piva za týden.

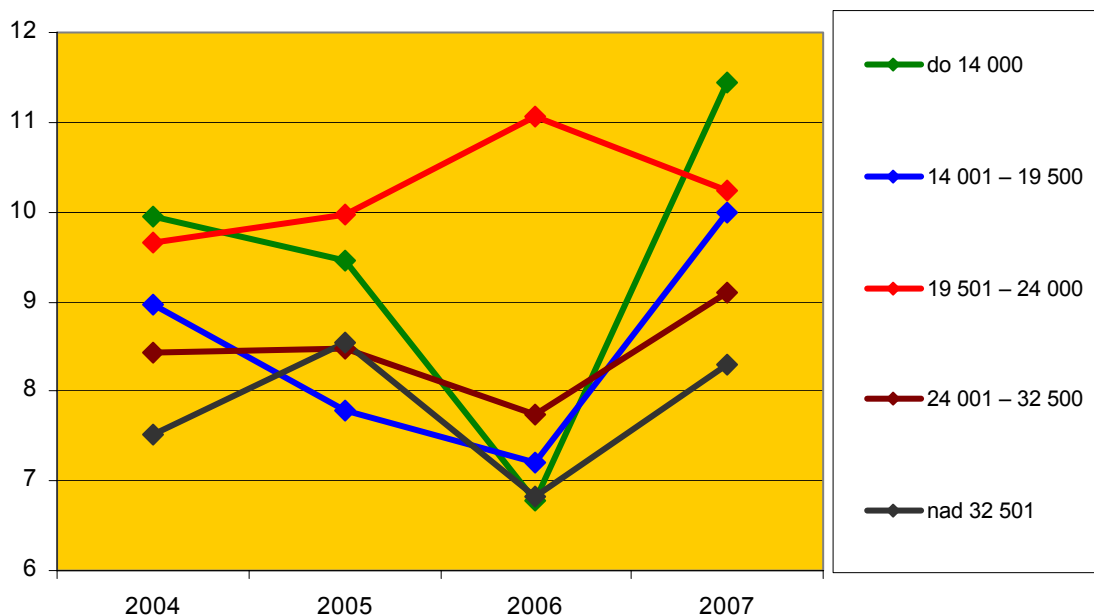
**Graf 5: Průměrné množství piva konzumovaného týdně jednotlivými vzdělanostními skupinami v letech 2004 - 2007 (muži)**



Zdroj: CVVM SOÚ AV ČR, v.v.i., Naše společnost 09/2004, 09/2005, 09/2006, 09/2007.

Na množství konzumace piva má konečně vliv také životní úroveň obyvatel (se kterou nepochybně souvisejí výše zmíněné rozdíly podle vzdělání, ale také např. rozdíly v příjmech). Tyto rozdíly se oproti očekávání sice v letošním roce dále neprohloubily, jejich existenci však v mnoha ohledech dlouhodobě zaznamenat lze.

**Graf 6: Průměrné množství piva konzumovaného týdně jednotlivými příjmovými skupinami v letech 2004 - 2007 (muži)**

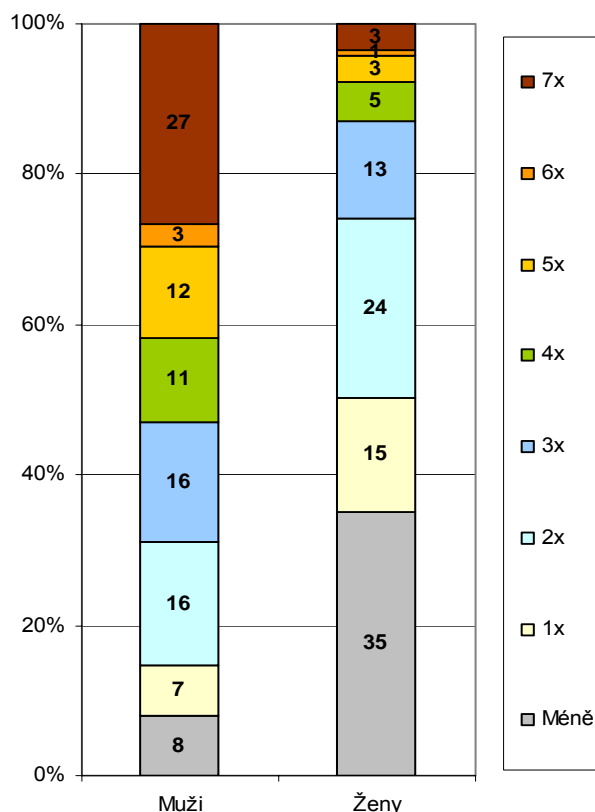


Zdroj: CVVM SOÚ AV ČR, v.v.i., *Naše společnost* 09/2004, 09/2005, 09/2006, 09/2007

### 3. Frekvence konzumace piva

Frekvence konzumace je ukazatel, který napovídá, zda je nápoj běžným nebo spíše svátečním pitím. Průměrný počet dnů v týdnu, ve kterých si lidé dají nějaké to pivo, se pohybuje na úrovni čtyř dnů u mužů a téměř dvou dnů u žen. Jinými slovy si muži dají pivo v průměru 4krát a ženy 2krát týdně.

**Graf 7: Frekvence konzumace piva u mužů a žen v roce 2007 (uvádí počet dnů v týdnu, kdy si dají pivo)**



Zdroj: CVVM SOÚ AV ČR, v.v.i., *Naše společnost 09/2007*.

Kromě toho, že jej vypijí podstatně méně než muži, je tedy pro ženy pivo také nápojem méně obvyklým co do frekvence konzumace. Naprostá většina žen (74 %) jej totiž pije maximálně 2krát týdně, což s největší pravděpodobností znamená příležitosti u víkendových nebo svátečních obědů, večeří atp. Oproti tomu muži podstatně častěji uvádějí, že si nějaké to pivo dají každý den (27 %), minimálně 4krát týdně si jej pak dá více než polovina (54 %) českých mužů.

Při sledování sociodemografických odlišností se v případě frekvence konzumace projevuje jeden moment, odlišný od tématu množství spotřeby: ukazuje se, že s rostoucím věkem se zvyšuje pravidelnost pití piva, tj. počet dnů, v nichž lidé pivo konzumují. V souvislosti s tím, že konzumované množství se nijak významně nemění, dá se s trochou nadsázky říci, že starší generace pije jaksí rozumněji, neboť průměrné množství piva vypitého za týden rozkládá do více dnů. Mladší generace mají oproti tomu větší tendenci koncentrovat pití piva do menšího počtu dnů v týdnu. Odlišnosti sice nejsou v absolutních výších nijak

dramatické, statisticky významné rozdíly mezi věkovými kategoriemi však zaznamenané jsou.

Podobné rozdíly ve frekvenci lze pak zaznamenat i u skupin s různým vzděláním nebo životní úrovní, zde jsou však způsobené odlišnostmi již v samotné míře konzumace. S tím, jak lidé s vyšším dosaženým stupněm vzdělání a vyšší životní úrovní konzumují piva méně, totiž přirozeně souvisí také to, že je pijí méně často. Ostatně právě souvislost množství konzumace a její frekvence je z pochopitelných důvodů velmi silná, a to v podobě, že čím více piva člověk pije, tím je také pije častěji.

## **Závěr**

Závěrem tedy lze shrnout: ačkoli je pivo v České republice univerzálním nápojem, který pijí téměř všichni muži i většina žen, struktura jeho spotřeby je vnitřně diferencovaná.

Ačkoli nejrůznější sociodemografické skupiny mužů ani žen se neliší v tom, jaké podíly z nich pivo alespoň občas pijí, liší se již v množství, v jakém ho konzumují. Rozdíly jsou přitom kromě pohlaví vedeny zejména po linii sociálního statusu a životní úrovně a lze je dokreslit rozdílnými průměrnými hodnotami konzumace u mužů s různou životní úrovní domácnosti, vzděláním nebo příjmem. Obecně pak platí, že čím vyšší je životní úroveň, vzdělání nebo příjem, tím méně piva člověk v průměru konzumuje a tím také méně často. (Ověřit statisticky tyto vztahy pro skupinu žen není možné z důvodů jejich nižšího zastoupení mezi těmi, kteří pivo pijí, a z důvodu jejich řádově nižší spotřeby piva. Nelze tedy prozatím říci, zda u nich uvedené vzorce platí také či nikoli.)

Z opačného hlediska lze výsledky komentovat tak, že nejvíce piva - a také nejčastěji - pijí lidé s nižší životní úrovní, nižším dosaženým stupněm vzdělání a příjmem. Ačkoli rozdíly nejsou s ohledem na stále platnou univerzalitu piva jako běžného nápoje pro českou společnost nijak dramatické, lze je již ve výsledcích relevantních průzkumů zaznamenat. Na rozdíl od posledních let však není patrný jednoznačný trend k posilování těchto diferencí.