



**Centrum pro výzkum veřejného mínění
Sociologický ústav AV ČR, v.v.i.**

Jilská 1, Praha 1

Tel./fax: 286 840 129

E-mail: anezka.pribenska@soc.cas.cz

Hodnocení ochrany životního prostředí – květen 2013

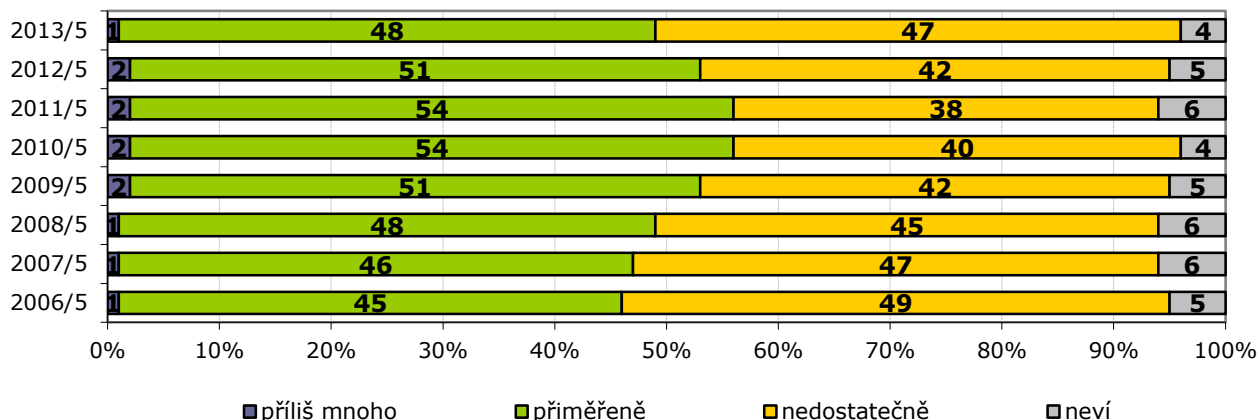
Technické parametry

<i>Výzkum:</i>	<i>Naše společnost, v13-05</i>
<i>Realizátor:</i>	<i>CVVM, Sociologický ústav AV ČR, v.v.i.</i>
<i>Projekt:</i>	<i>Naše společnost – projekt kontinuálního výzkumu veřejného mínění CVVM SOÚ AV ČR, v.v.i.</i>
<i>Termín terénního šetření:</i>	<i>6. – 13. 5. 2013</i>
<i>Výběr respondentů:</i>	<i>Kvótní výběr</i>
<i>Kvóty:</i>	<i>Kraj (oblasti NUTS 3), velikost místa bydliště, pohlaví, věk, vzdělání</i>
<i>Zdroj dat pro kvótní výběr:</i>	<i>Český statistický úřad</i>
<i>Reprezentativita:</i>	<i>Obyvatelstvo ČR ve věku od 15 let</i>
<i>Počet dotázaných:</i>	<i>1062</i>
<i>Metoda sběru dat:</i>	<i>Osobní rozhovor tazatele s respondentem</i>
<i>Výzkumný nástroj:</i>	<i>Standardizovaný dotazník</i>
<i>Otázky:</i>	<i>OE.1, OE.4, OE.34</i>
<i>Zveřejněno dne:</i>	<i>18. června 2013</i>
<i>Zpracoval:</i>	<i>Anežka Příběnská</i>

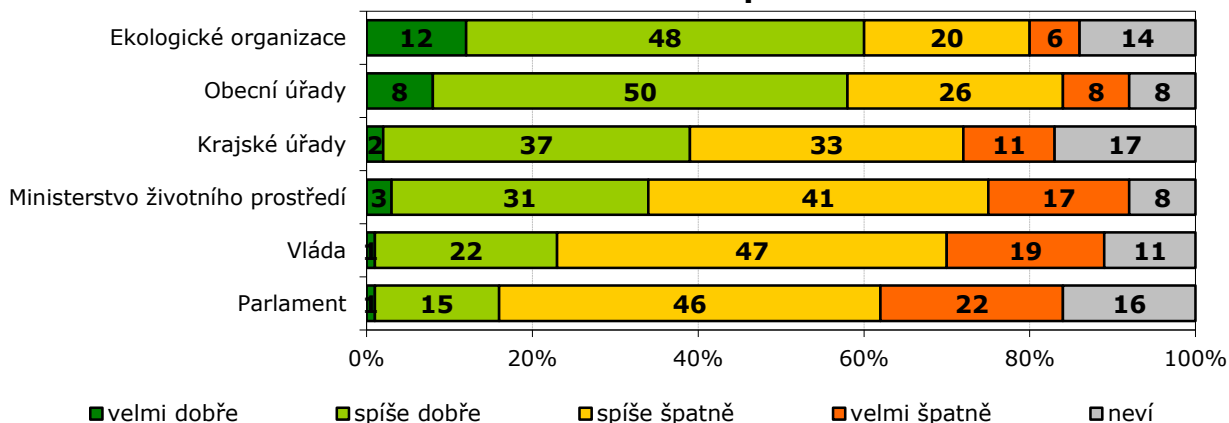
V květnovém šetření se Centrum pro výzkum veřejného mínění věnovalo tématu ochrany životního prostředí v České republice. Otázky pokrývaly hodnocení činnosti různých institucí v souvislosti s ochranou životního prostředí i ekologické dopady chování lidí, organizací a státu.

Pokud jde o obecné hodnocení toho, jak se podle veřejnosti stará Česká republika o životní prostředí, podíl negativních a pozitivních odpovědí dotázaných byl velmi vyrovnaný. Názor, že starost České republiky o životní prostředí je přiměřená, vyslovilo 48 % respondentů, za nedostatečnou ji pak označilo 47 % účastníků výzkumu. Pouhé 1 % dotázaných se domnívalo, že se stát stará o životní prostředí příliš mnoho.

Při pohledu na vývoj dlouhodobého hodnocení péče České republiky o životní prostředí se ve srovnání s loňským rokem o 4 procentní body snížil podíl pozitivního hodnocení a naopak se o 5 procentních bodů zvýšil podíl negativního hodnocení. Letošní rok tak potvrdil trend postupného nárůstu podílu občanů nespokojených s péčí České republiky o životní prostředí, který zaznamenáváme od roku 2011 (viz graf 1).

Graf 1: Jak se stará Česká republika o životní prostředí?¹

Graf 2 ukazuje přehled hodnocení činnosti vybraných úřadů a institucí v oblasti ochrany životního prostředí. Nejlépe je již tradičně vnímána aktivita ekologických organizací (60 % kladných odpovědí) a obecních úřadů (58 % kladných odpovědí). Méně pozitivně nahlízejí čeští občané na činnost krajských úřadů (39 %) a ministerstva životního prostředí (34 %). Jednoznačně negativní názor pak vidíme v hodnocení vlády (23 % pozitivních, 66 % negativních odpovědí) a nejméně příznivě je hodnoceno působení parlamentu (16 % pozitivních, 68 % negativních odpovědí).

Graf 2: Hodnocení činnosti v ochraně životního prostředí²

Ve srovnání s rokem 2012 bylo letošní hodnocení činnosti ochrany životního prostředí téměř všech jmenovaných institucí negativnější. Nezměnilo se pouze mínění o činnosti ekologických organizací. Největší pokles pozitivního hodnocení zaznamenalo ministerstvo životního prostředí (pokles o 8 procentních bodů) a obecní úřady (pokles o 7 procentních bodů). U obecních úřadů byl tak zastaven předchozí dlouhodobější trend růstu jejich kladného hodnocení od roku 2008. Obě jmenované instituce také zaznamenaly meziroční nárůst podílu negativních odpovědí, ministerstvo životního prostředí o 10 a obecní úřady o 6 procentních bodů. Negativněji je oproti loňskému roku hodnocen také parlament (nárůst o 7 procentních bodů), u něhož je podíl negativních odpovědí nejvyšší od počátku

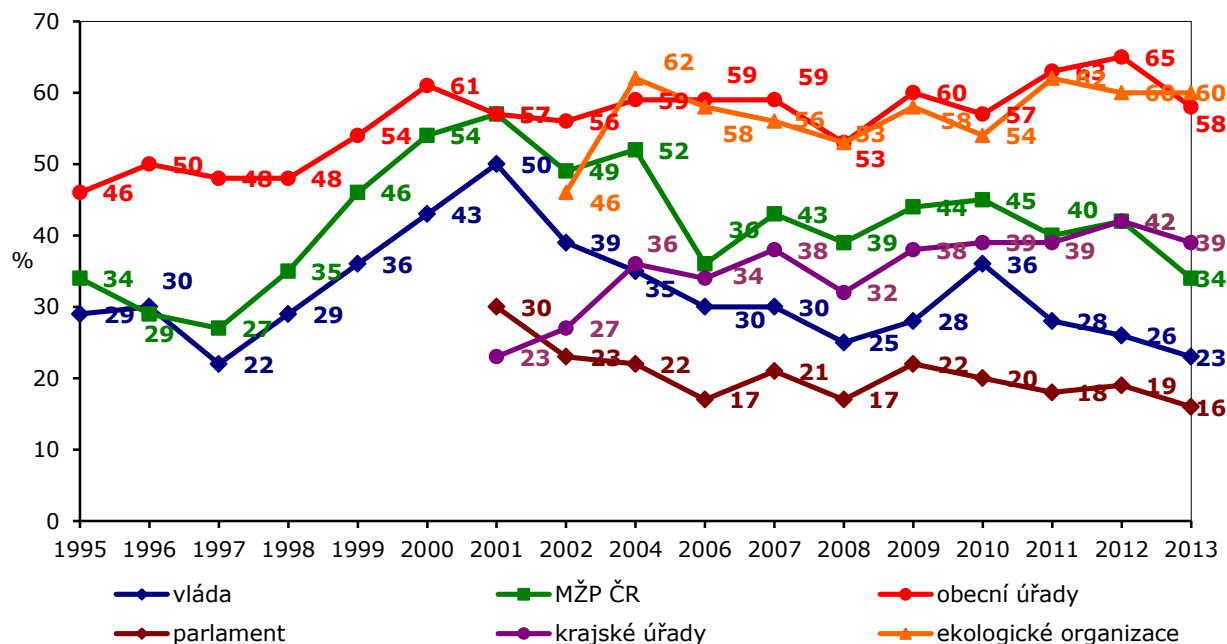
¹ Znění otázky: „Stará se podle Vašeho názoru Česká republika o ochranu životního prostředí“ Varianty odpovědí: příliš mnoho, přiměřeně, nedostatečně.

² Znění otázky: „Pokud jde o ochranu životního prostředí, jak hodnotíte činnost a) vlády, b) ministerstva životního prostředí, c) parlamentu, d) Vašeho krajského úřadu, e) Vašeho obecního úřadu, f) ekologických organizací?“ Varianty odpovědí: velmi dobře, spíše dobře, spíše špatně, velmi špatně, velmi špatně.

dotazování v roce 2001. Historické maximum podílu negativních odpovědí (od roku 1995) letos zaznamenala také vláda a ministerstvo životního prostředí.

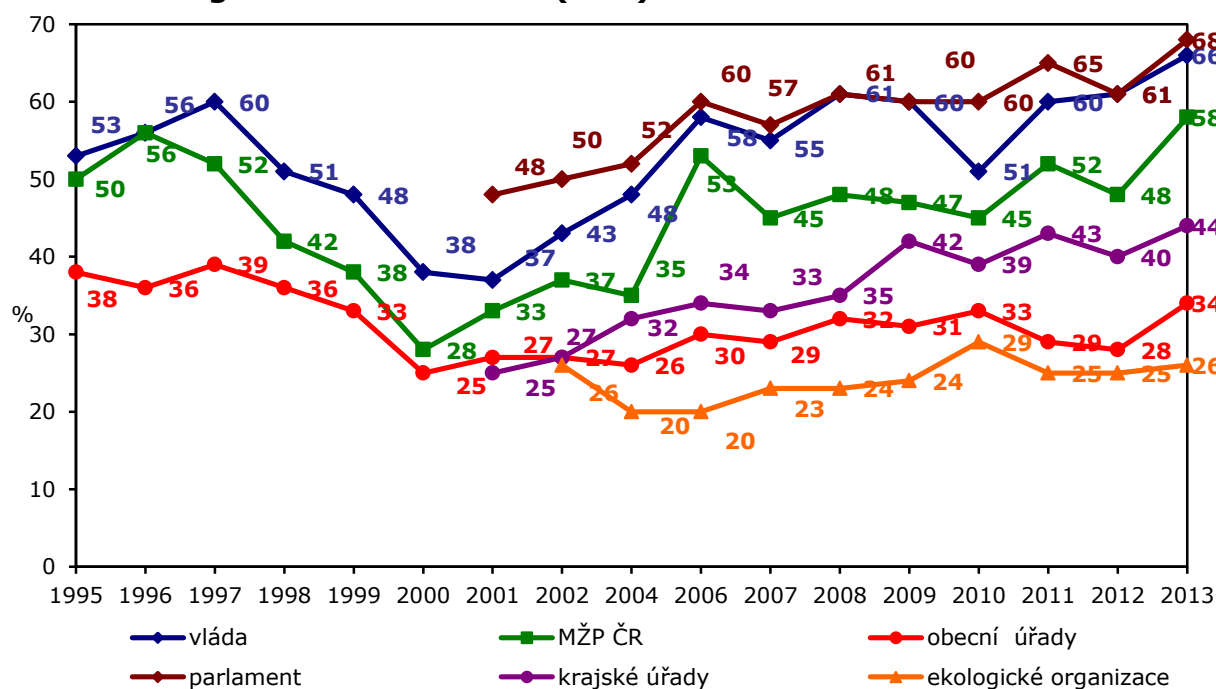
Pořadí sledovaných institucí je v posledních několika letech poměrně ustálené. Obecní úřady a ekologické organizace jsou hodnoceny dlouhodobě nejlépe, parlament a vláda nejhůře. Přehled vývoje pozitivních a negativních hodnocení u jednotlivých úřadů a institucí přinášejí grafy 3a a 3b.

Graf 3a: Hodnocení činnosti v ochraně životního prostředí - vývoj pozitivního hodnocení (v %)



Pozn.: V grafu jsou vyznačeny součty odpovědí „velmi dobře“ a „spíše dobře“.

Graf 3b: Hodnocení činnosti v ochraně životního prostředí - vývoj negativního hodnocení (v %)



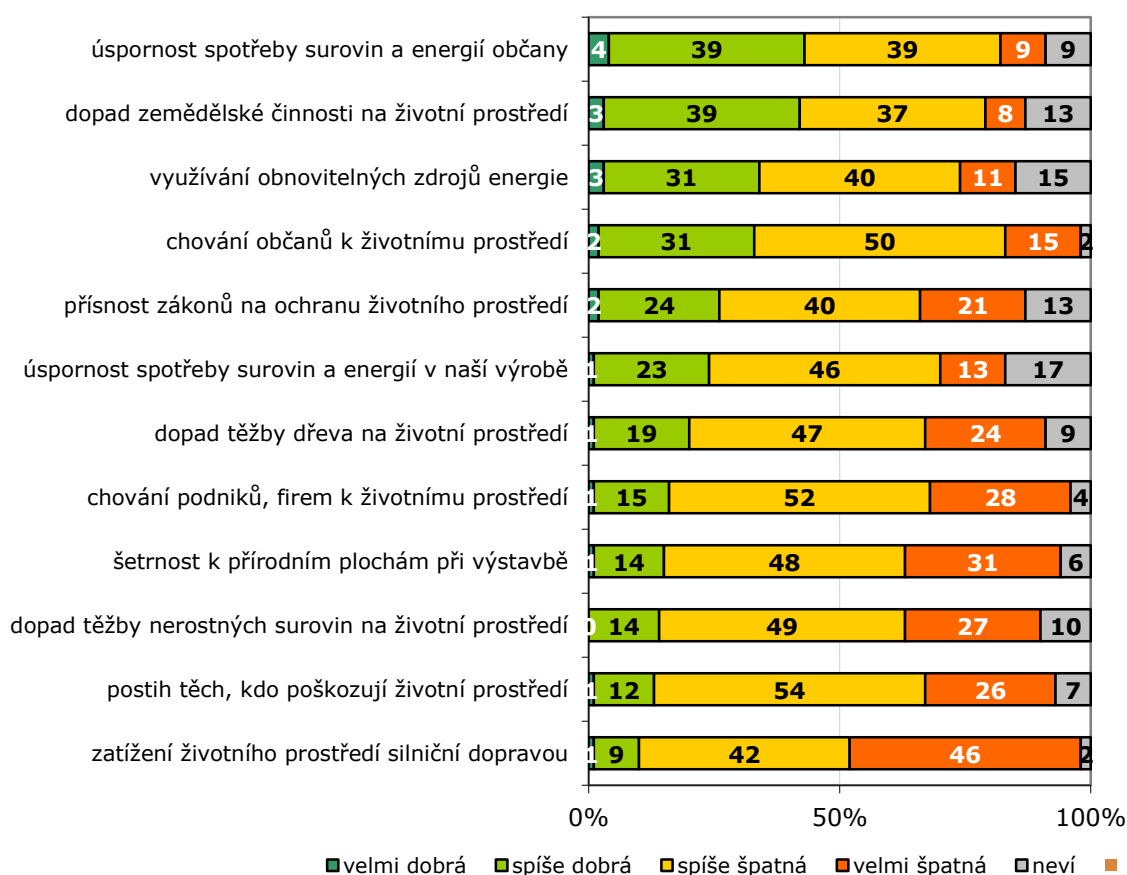
Pozn.: V grafu jsou vyznačeny součty odpovědí „velmi špatně“ a „spíše špatně“ (případný dopočet do 100 % v součtu obou grafů jsou odpovědi „nevím“).



Z hlediska sociodemografických charakteristik populace se v hodnocení ochrany životního prostředí liší dotázaní zejména podle životní úrovně a politické orientace na spektru levice-pravice. Lidé s dobrou životní úrovní a pravicovou orientací lépe hodnotí to, jak se stará Česká republika o životní prostředí, i činnost vybraných institucí a úřadů v oblasti ochrany životního prostředí. Činnost ekologických organizací hodnotí lépe mladí lidé ve věku 15-29 let. Naopak negativní hodnocení péče České republiky o životní prostředí se častěji vyskytuje u obyvatel Moravskoslezského kraje a Prahy. Pražané zároveň častěji negativně hodnotí i činnost všech jmenovaných institucí související s ochranou životního prostředí.

Poslední baterie otázek byla zaměřena na chování lidí, organizací a státu vůči životnímu prostředí (viz graf 4).

Graf 4: Hodnocení ekologičnosti chování³



Pozn.: Položky jsou řazeny sestupně podle dosažené hodnoty součtu „velmi dobrá“ a „spíše dobrá“.

Vztah různých skupin k životnímu prostředí je obecně hodnocen jako špatný – u všech položek převažuje negativní hodnocení, ať jde o hodnocení chování občanů, podniků nebo státu. Relativně nejlépe je vnímán dopad zemědělství na životní prostředí (42 % hodnotí jako dobré, 45 % jako špatné) a úspornost spotřeby surovin a energií občany (43 % ku 48 %). Přísnost zákonů na ochranu životního prostředí považuje za dobrou 26 % respondentů, ovšem už jen 13 % se domnívá, že je znečišťování životního prostředí dostatečně postihováno.

³ Znění otázky: „Jaká je podle Vás situace u nás, pokud jde o:“

Nejhůře veřejnost hodnotí zatížení životního prostředí silniční dopravou (součet odpovědí „spíše + velmi špatná“ tvoří 88%), chování podniků k životnímu prostředí (80 %) a šetrnost k přírodním plochám ve výstavbě (79 %).

Oproti minulému roku se hodnocení všech položek mírně zhoršilo, u většiny je ovšem posun na hranici statistické chyby. Největší změna (pokles pozitivního hodnocení o 6 procentních bodů) nastala v hodnocení využívání obnovitelných zdrojů energie (viz tabulku 1).

Tabulka 1: Hodnocení ekologické situace v ČR – vývoj (v %)

	2002 červen +/-	2004 říjen +/-	2006 květen +/-	2007 květen +/-	2008 květen +/-	2009 květen +/-	2011 květen +/-	2012 květen +/-	2013 květen +/-
zatížení životního prostředí silniční dopravou	-	-	-	-	6/92	6/91	9/88	13/84	10/88
chování podniků, firem k ŽP	9/83	14/78	8/84	11/81	9/82	14/81	14/82	16/79	16/80
postih těch, kdo poškozují ŽP	10/76	15/75	9/82	12/76	10/79	15/76	14/78	17/76	13/80
šetrnost k přírodním plochám při výstavbě	16/63	17/72	13/74	15/72	11/78	14/78	18/73	18/75	15/79
dopad těžby nerostných surovin na životní prostředí	14/54	21/51	17/56	20/48	8/73	11/75	13/74	15/74	14/76
dopad těžby dřeva na životní prostředí	9/68	15/65	14/65	21/57	14/68	18/69	21/69	23/65	20/71
chování občanů k ŽP	22/74	27/71	23/74	29/69	25/72	29/68	29/69	35/63	33/65
přísnost zákonů na ochranu ŽP	24/55	28/57	17/68	22/58	22/59	27/58	26/62	28/60	26/61
úspornost spotřeby surovin a energií ve výrobě	16/54	17/59	15/56	13/60	14/59	22/58	23/59	25/58	24/59
využívání obnovitelných zdrojů energie	-	-	-	-	-	-	35/49	40/44	34/51
úspornost spotřeby surovin a energií občany	37/46	42/47	36/48	40/48	34/52	43/49	38/52	45/47	43/48
dopad zemědělské činnosti na životní prostředí	-	-	-	-	-	-	40/46	45/41	42/45

Pozn.: Položky v tabulce jsou řazeny sestupně dle podílu negativních odpovědí, tzn. „velmi špatná“ + „spíše špatná“ situace.