

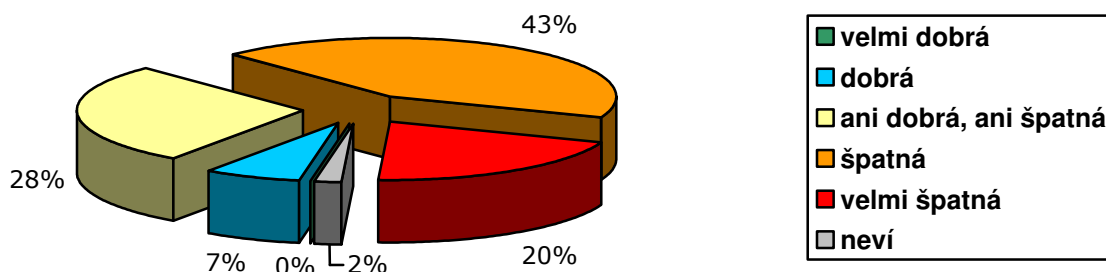
Občané o hospodářské situaci ČR a o životní úrovni svých domácností – listopad 2011

Technické parametry

Výzkum:	<i>Naše společnost, v11-11</i>
Realizátor:	<i>CVVM, Sociologický ústav AV ČR, v.v.i.</i>
Projekt:	<i>Naše společnost – projekt kontinuálního výzkumu veřejného mínění CVVM SOÚ AV ČR, v.v.i.</i>
Termín terénního šetření:	<i>7. – 14. 11. 2011</i>
Výběr respondentů:	<i>Kvótní výběr</i>
Kvóty:	<i>Region (Oblasti NUTS 2), velikost místa bydliště, pohlaví, věk, vzdělání</i>
Zdroj dat pro kvótní výběr:	<i>Český statistický úřad</i>
Reprezentativita:	<i>Obyvatelstvo ČR ve věku od 15 let</i>
Počet dotázaných:	<i>1010</i>
Metoda sběru dat:	<i>Osobní rozhovor tazatele s respondentem</i>
Výzkumný nástroj:	<i>Standardizovaný dotazník</i>
Otázky:	<i>EV.10, IDE.1</i>
Zveřejněno dne:	<i>6. prosince 2011</i>
Zpracoval:	<i>Jan Červenka</i>

V rámci listopadového šetření Centrum pro výzkum veřejného mínění SOÚ AV ČR, v.v.i., položilo všem respondentům dvě otázky týkající se hodnocení současné ekonomické situace v České republice a hodnocení životní úrovně jejich domácností.

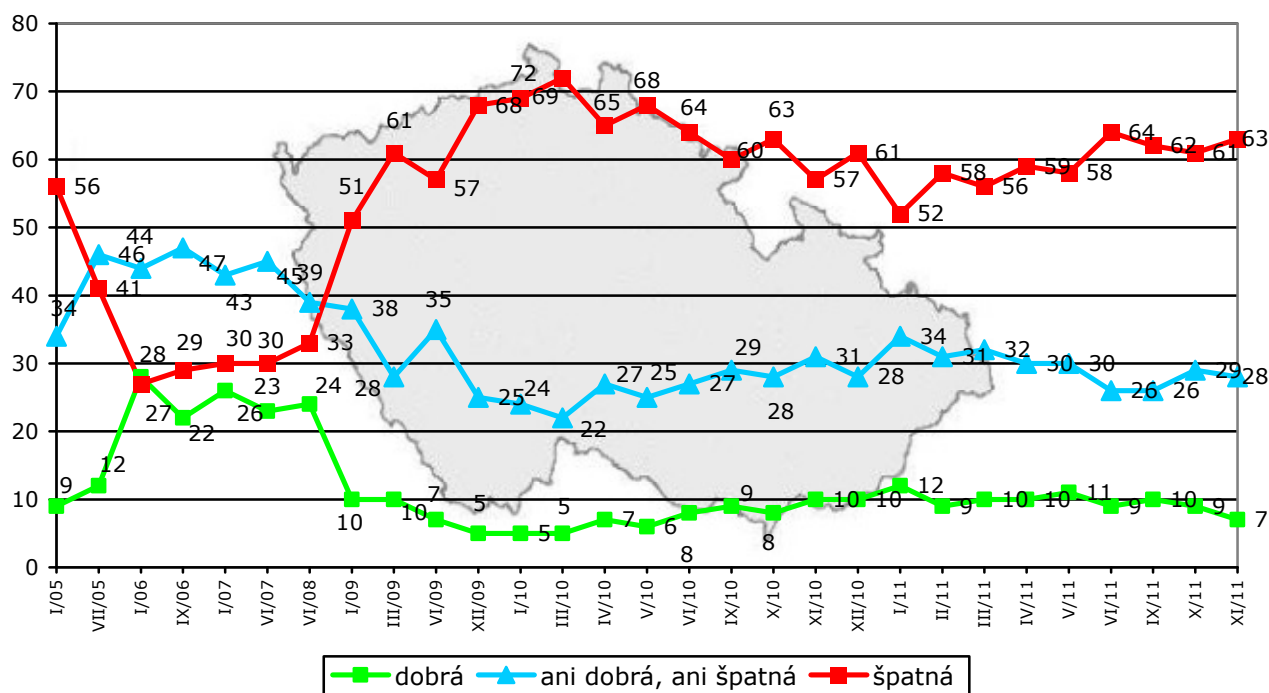
Graf 1: Hodnocení současné ekonomické situace v ČR (%)¹



¹ Znění otázky: „Jak byste hodnotil současnou ekonomickou situaci v naší zemi? Je podle Vás velmi dobrá, dobrá, ani dobrá ani špatná, špatná, velmi špatná.“

Z výsledku šetření vyplynulo (viz graf 1), že více než třipětinová většina (63 %) české veřejnosti hodnotí současnou ekonomickou situaci v zemi negativně, v tom 20 % ji označilo za „velmi špatnou“ a 43 % za „špatnou“. Naopak příznivé hodnocení současné ekonomické situace se vyskytlo u 7 % dotázaných, kteří ji vesměs charakterizovali jako „dobrou“, zatímco odpověď „velmi dobrá“ se vyskytovala jen sporadicky. O málo více než čtvrtina (28 %) občanů považuje současnou ekonomickou situaci v ČR za „ani dobrou, ani špatnou“. Zbývající 2 % oslovených se k tomuto dotazu nedokázala konkrétně vyjádřit a zvolila odpověď „nevím“.

Graf 2: Hodnocení současné ekonomické situace v ČR (%)



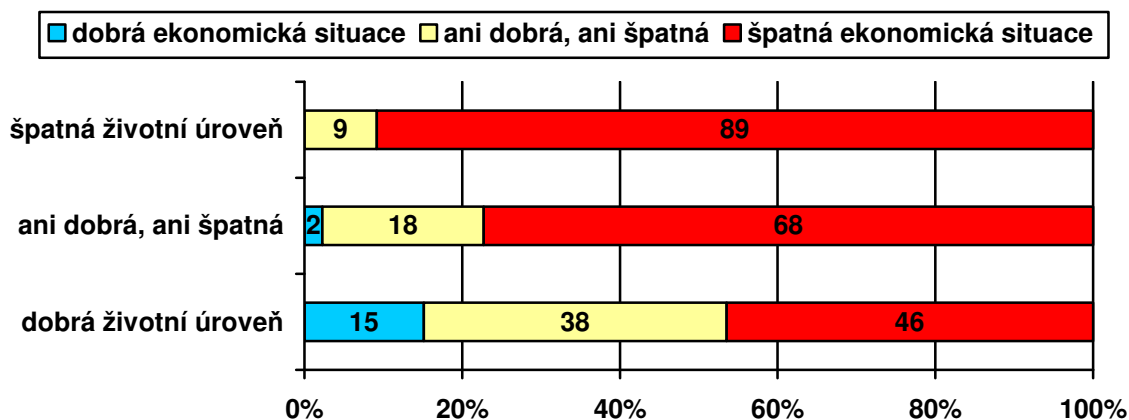
Pozn.: Dopočet do 100 % tvoří odpovědi „nevím“, kategorie „dobrá“ zahrnuje součet podílů „velmi dobrá“ a „dobrá“, kategorie „špatná“ je součtem podílů „špatná“ a „velmi špatná“.

Z časového srovnání, které nabízí graf 2, vyplývá, že oproti předchozímu šetření z října 2011 nedošlo k žádné statisticky významné změně v hodnocení současné ekonomické situace. Aktuální hodnocení je tak poněkud horší, než jaké naše výzkumy zaznamenávaly zejména na sklonku minulého a v prvním čtvrtletí letošního roku, i když oproti prvnímu pololetí 2010, kdy kritické mínění o ekonomické situaci v souvislosti s probíhající krizí dosahovalo vrcholu, je naopak stále ještě méně nepříznivé. Zároveň současné hodnocení zůstává výrazně horší v porovnání s obdobím let 2005 až 2008.

Podrobnější analýza ukázala, že optimismus v hodnocení současné ekonomické situace narůstá s deklarovanou životní úrovní, i když i dotázaní s dobrou životní úrovní hodnotí ekonomickou situaci poměrně kriticky (viz graf 3). Poněkud optimističtější se o situaci vyjadřují mladí lidé ve věku 15 až 19 let,

absolventi vysokých škol, studenti a z hlediska politické orientace ti, kdo se hlásí k pravici nebo k pravému středu, především pak stoupenci ODS a TOP 09. Naopak relativně pesimističtějšími jsou lidé ve věku nad 60 let, důchodci, respondenti hlásící se k levici či k levému středu, voliči ČSSD a KSČM, případně lidé, kteří by rozhodně nešli k volbám a kteří nepreferují žádnou stranu.

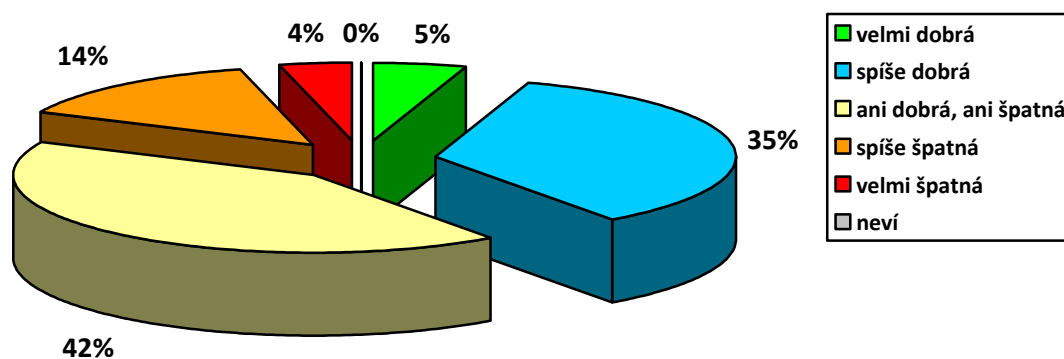
Graf 3: Hodnocení ekonomické situace ČR podle životní úrovně domácnosti (%)



Pozn.: Dopčet do 100 % tvoří odpovědi „neví“, kategorie „dobrá“ zahrnuje součet podílů „velmi dobrá“ a „dobrá“, kategorie „špatná“ je součtem podílů „špatná“ a „velmi špatná“.

Druhá otázka se týkala hodnocení životní úrovně samotných domácností, v nichž respondenti žijí.

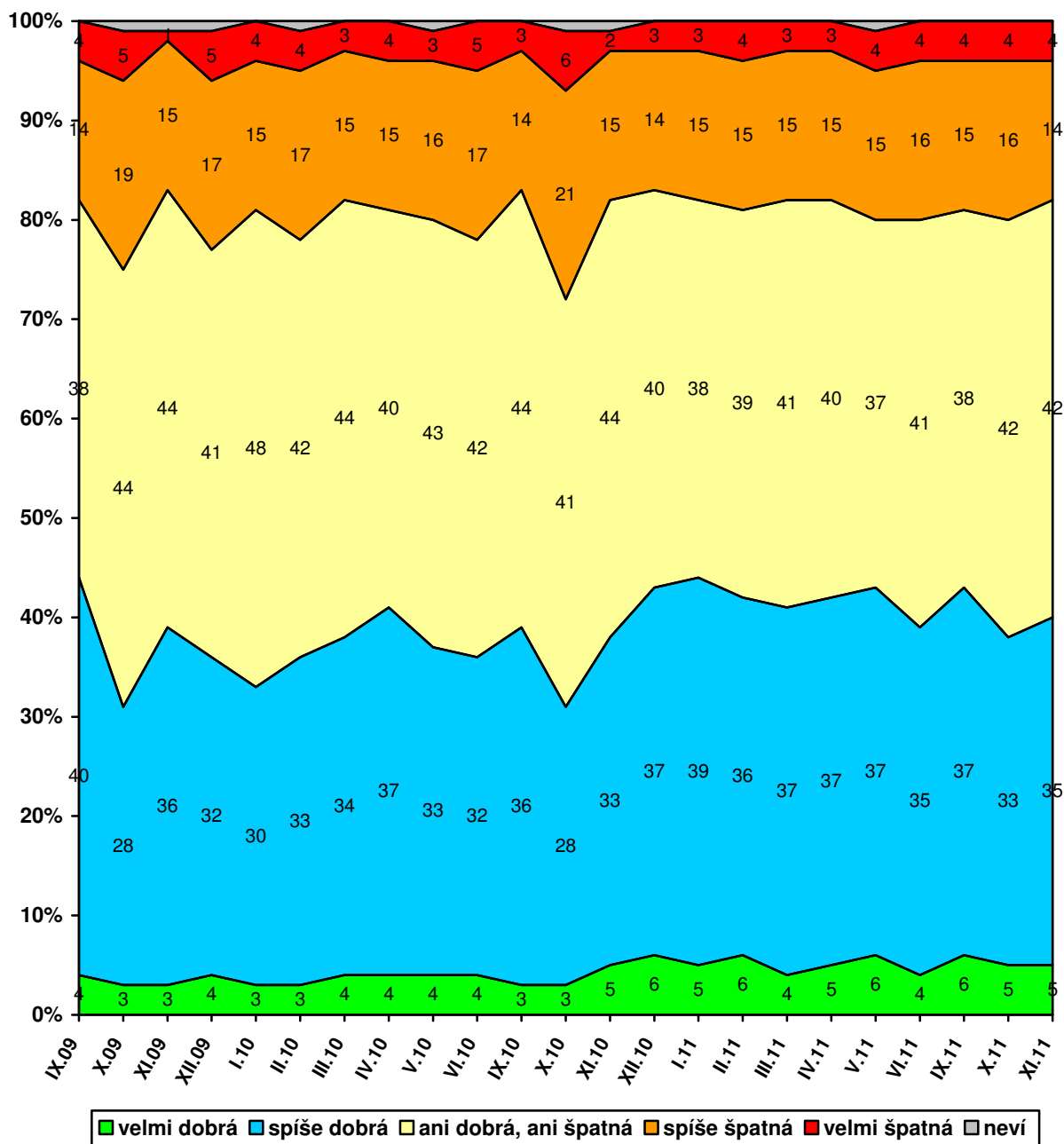
Graf 4: Subjektivní hodnocení životní úrovně vlastní domácnosti² (%)



² Znění otázky: „Považujete životní úroveň Vaší domácnosti za velmi dobrou, za spíše dobrou, ani dobrou, ani špatnou, za spíše špatnou, nebo za velmi špatnou?“

Jak ukazují výsledky v grafu 4, dvě pětiny (40 %) lidí mají podle vlastního vyjádření dobrou životní úroveň své domácnosti, z toho 5 % ji hodnotí jako „velmi dobrou“ a 35 % jako „spíše dobrou“. Naopak za špatnou považuje životní úroveň své domácnosti necelá pětina (18 %) českých občanů, když 14 % ji označilo za „spíše špatnou“ a 4 % za „velmi špatnou“. O málo více než dvě pětiny (42 %) pak životní úroveň své domácnosti charakterizují jako „ani dobrou, ani špatnou“.

Graf 5: Subjektivní hodnocení životní úrovně vlastní domácnosti – časové srovnání (%)



Jak ukazují údaje zachycené v grafu 5, oproti předchozímu výzkumu z října 2011 nedošlo v hodnocení životní úrovně domácností k žádné statisticky

významné změně. Aktuální hodnocení se významně neliší ani od toho, jak lidé hodnotili životní úroveň svých domácností před rokem v listopadu 2010, když ji 38 % hodnotilo jako dobrou, 44 % jako „ani dobrou, ani špatnou“ a 17 % jako špatnou.

Hodnocení životní úrovně se zlepšuje s rostoucím příjmem či stupněm dokončeného vzdělání respondenta a naopak se zhoršuje se zvyšujícím se věkem. Ke spokojenější části obyvatel patří studenti, vysoce kvalifikovaní odborní nebo vedoucí pracovníci, podnikatelé se zaměstnanci, potenciální voliči ODS či TOP 09 a ti, kdo se na pravolevé škále politické orientace hlásí k pravici nebo k pravému středu. Skupiny vnímající svou životní úroveň méně příznivě tvoří především důchodci, nezaměstnaní, lidé pracující v dělnických profesích, stoupenci KSČM nebo ČSSD, dotázaní, kteří se nehlásí k žádné politické straně a kteří by se neúčastnili případných voleb do Poslanecké sněmovny, a lidé, kteří sami sebe politicky řadí k levici či k levému středu.