

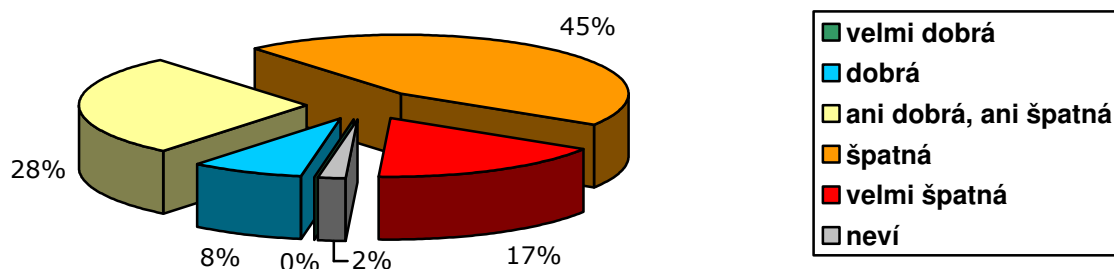
## Občané o hospodářské situaci ČR a o životní úrovni svých domácností – listopad 2013

### Technické parametry

Výzkum:	Naše společnost, v13-11
Realizátor:	CVVM, Sociologický ústav AV ČR, v.v.i.
Projekt:	Naše společnost – projekt kontinuálního výzkumu veřejného mínění CVVM SOÚ AV ČR, v.v.i.
Termín terénního šetření:	11. – 18. 11. 2013
Výběr respondentů:	Kvótní výběr
Kvóty:	Kraj (oblasti NUTS 3), velikost místa bydliště, pohlaví, věk, vzdělání
Zdroj dat pro kvótní výběr:	Český statistický úřad
Reprezentativita:	Obyvatelstvo ČR ve věku od 15 let
Počet dotázaných:	981
Počet tazatelů:	233
Metoda sběru dat:	Osobní rozhovor tazatele s respondentem
Výzkumný nástroj:	Standardizovaný dotazník
Otázky:	EV.10, IDE.1
Zveřejněno dne:	2. prosince 2013
Zpracoval:	Jan Červenka

V rámci svého listopadového šetření CVVM SOÚ AV ČR, v.v.i., položilo všem respondentům dvě otázky týkající se hodnocení současné ekonomické situace v České republice a hodnocení životní úrovně jejich domácností.

Graf 1: Hodnocení současné ekonomické situace v ČR (%)<sup>1</sup>

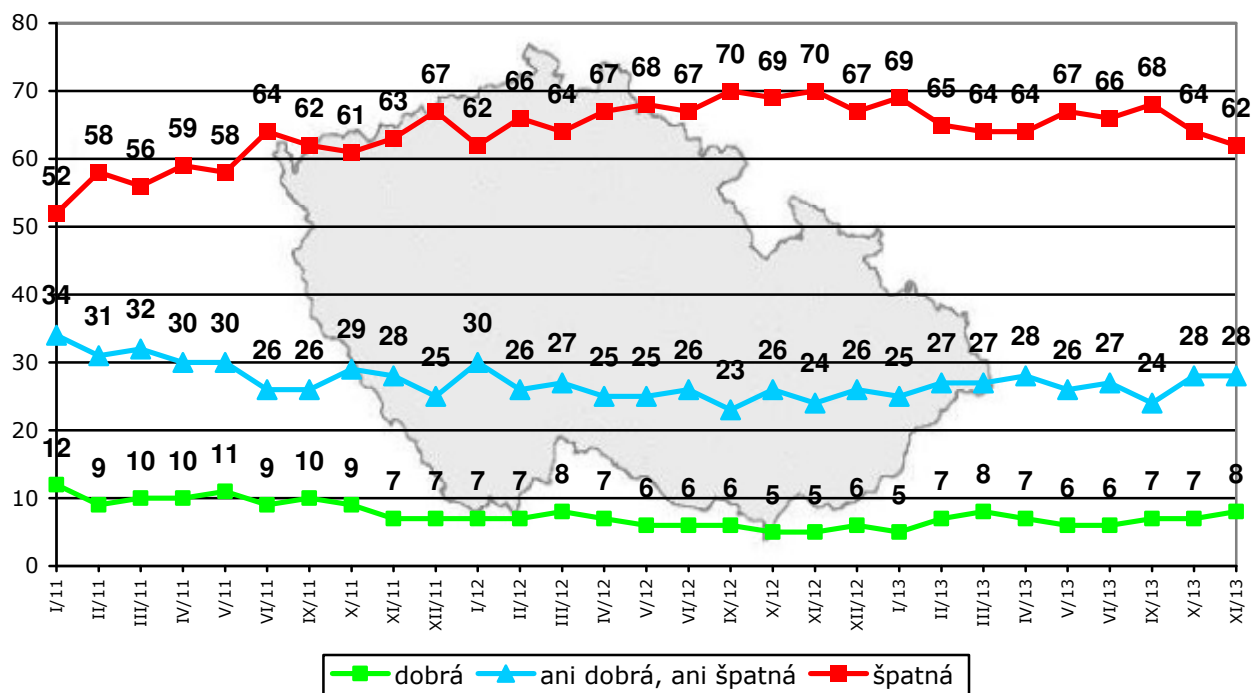


Zdroj: CVVM SOÚ AV ČR, v.v.i., Naše společnost 11. – 18. 11. 2013, 981 respondentů starších 15 let, osobní rozhovor.

<sup>1</sup> Znění otázky: „Jak byste hodnotil současnou ekonomickou situaci v naší zemi? Je podle Vás velmi dobrá, dobrá, ani dobrá, ani špatná, špatná, velmi špatná.“

Z výsledku šetření vyplynulo (viz graf 1), že více než třipětinová většina (62 %) české veřejnosti hodnotí současnou ekonomickou situaci v zemi negativně, přičemž 17 % ji označilo za „velmi špatnou“ a 45 % za „špatnou“. Naopak příznivé hodnocení současné ekonomické situace se vyskytlo u 8 % dotázaných, kteří ji charakterizovali jako „dobrou“, zatímco odpověď „velmi dobrá“ se v šetření vyskytla jen ojediněle. O málo více než čtvrtina (28 %) lidí pak považuje současnou ekonomickou situaci v ČR za „ani dobrou, ani špatnou“. Zbývající 2 % oslovených se k tomuto dotazu nedokázala vyjádřit a zvolila odpověď „nevím“.

Graf 2: Hodnocení současné ekonomické situace v ČR – časové srovnání (%)



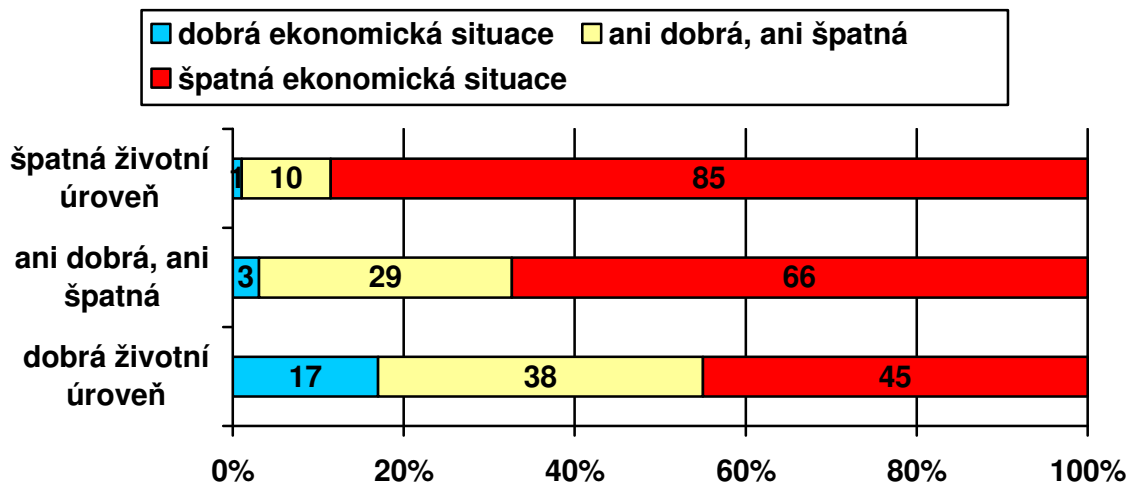
Pozn.: Dopočet do 100 % tvoří odpovědi „nevím“, kategorie „dobrá“ zahrnuje součet podílů „velmi dobrá“ a „dobrá“, kategorie „špatná“ je součtem podílů „špatná“ a „velmi špatná“.  
Zdroj: CVVM SOÚ AV ČR, v.v.i., Naše společnost.

Z časového srovnání, které nabízí graf 2, vyplývá, že oproti předchozímu šetření z října 2013 se hodnocení ekonomické situace statisticky významně nezměnilo. V aktuálním šetření se nicméně potvrdil a fakticky dokonce prohloubil pokles negativního hodnocení ekonomické situace zaznamenaný v říjnovém výzkumu, přičemž stávající hodnocení je relativně nejméně nepříznivé od počátku roku 2012, kdy byl v tehdejší lednovém šetření zaznamenan srovnatelný výsledek. Aktuální výsledek je zřetelně příznivější než před rokem v listopadu 2012, kdy ekonomickou situaci jako špatnou hodnotilo o osm procentních bodů více respondentů než nyní.

Podrobnější analýza ukázala, že optimismus v hodnocení současné ekonomické situace narůstá se subjektivně hodnocenou životní úrovní, i když i dotázaní s dobrou životní úrovní hodnotí ekonomickou situaci poměrně kriticky (viz graf 3). Z hlediska věku se hodnocení ekonomické situace poněkud příznivější u dotázaných do 30 let, naopak kritičtější je u lidí od 45 let výše. Relativně optimističtější se o ekonomické situaci vyjadřují studenti a z hlediska politické orientace ti, kdo se hlásí k pravici či k pravému středu, především pak

stoupenci ODS a ANO, a rovněž lidé důvěřující vládě. Naopak kritičtějšími jsou v tomto ohledu důchodci, nezaměstnaní, respondenti hlásící se k levici a voliči KSČM nebo rozhodní nevoliči. Mezi příznivci KDU-ČSL pak byl zaznamenán relativně vyšší podíl hodnocení „ani dobrá, ani špatná“.

Graf 3: Hodnocení ekonomické situace ČR podle životní úrovně domácnosti (%)

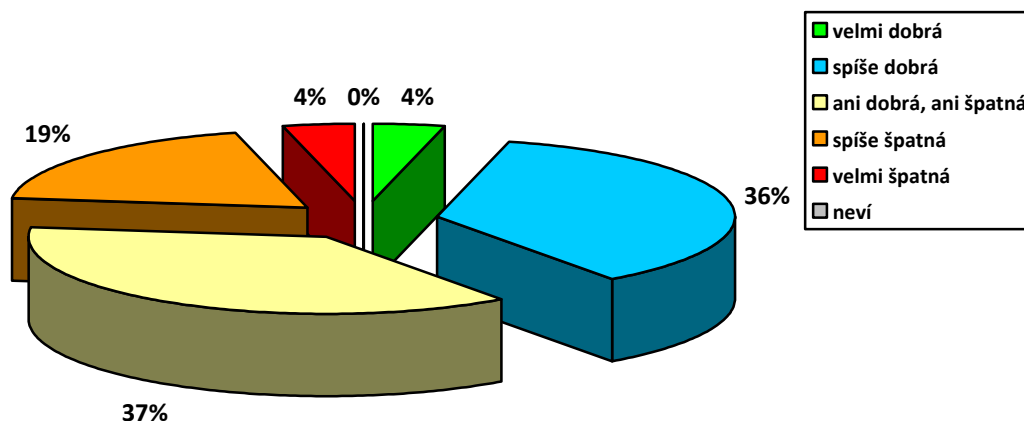


Pozn.: Dopočet do 100 % tvoří odpovědi „neví“, kategorie „dobrá“ zahrnuje součet podílů „velmi dobrá“ a „dobrá“, kategorie „špatná“ je součtem podílů „špatná“ a „velmi špatná“.

Zdroj: CVVM SOÚ AV ČR, v.v.i., Naše společnost 11. – 18. 11. 2013, 981 respondentů starších 15 let, osobní rozhovor.

Druhá otázka se týkala hodnocení životní úrovně samotných domácností, v nichž respondenti žijí.

Graf 4: Subjektivní hodnocení životní úrovně vlastní domácnosti<sup>2</sup> (%)

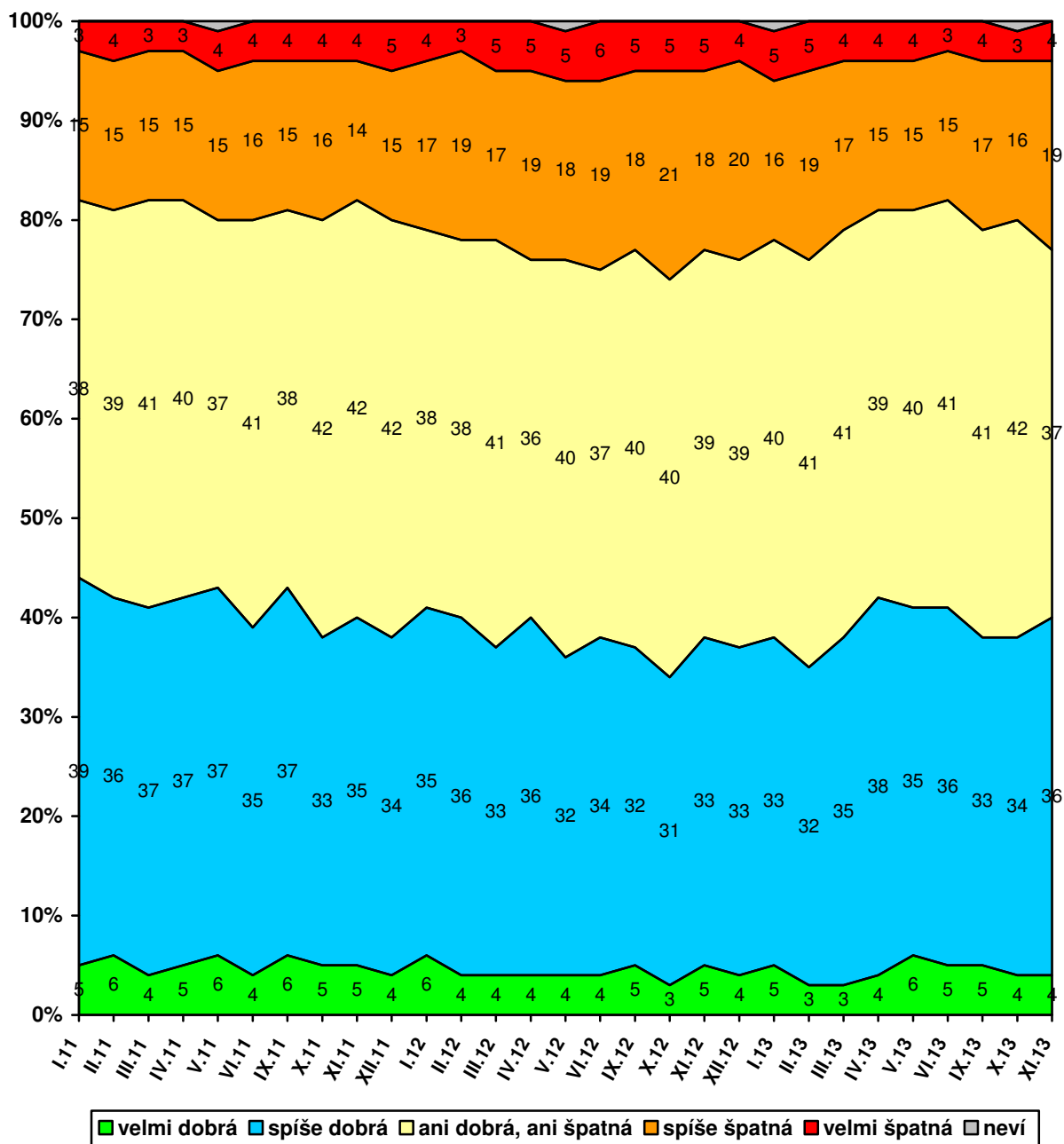


Zdroj: CVVM SOÚ AV ČR, v.v.i., Naše společnost 11. – 18. 11. 2013, 981 respondentů starších 15 let, osobní rozhovor.

<sup>2</sup> Znění otázky: „Považujete životní úroveň Vaší domácnosti za velmi dobrou, za spíše dobrou, ani dobrou, ani špatnou, za spíše špatnou, nebo za velmi špatnou?“

Jak ukazují výsledky v grafu 4, dvě pětiny (40 %) lidí mají podle vlastního vyjádření dobrou životní úroveň své domácnosti, z toho 4 % ji hodnotí jako „velmi dobrou“ a 36 % jako „spíše dobrou“. Naopak za špatnou považuje životní úroveň své domácnosti necelá čtvrtina (23 %) občanů, když 19 % ji označilo za „spíše špatnou“ a 4 % za „velmi špatnou“. Necelé dvě pětiny (37 %) pak životní úroveň své domácnosti charakterizují jako „ani dobrou, ani špatnou“.

Graf 5: Subjektivní hodnocení životní úrovně vlastní domácnosti – časové srovnání (%)



Zdroj: CVVM SOÚ AV ČR, v.v.i., Naše společnost.

Jak ukazují údaje zachycené v grafu 5, oproti předchozímu výzkumu z října 2013 poklesl podíl střední kategorie hodnocení životní úrovně „ani dobrá, ani špatná“ o pět procentních bodů, což se promítlo převážně do mírného zvýšení



podílu negativního hodnocení o čtyři procentní body. V porovnání s výsledkem zaznamenaným přesně před rokem v listopadu 2012, kdy podíl příznivého hodnocení životní úrovně vlastní domácnosti dosahoval 38 %, podíl nepříznivého činil 23 % a variantu hodnocení „ani dobrá, ani špatná“ tehdy zvolilo 39 % respondentů, je aktuální hodnocení statisticky srovnatelné.

Hodnocení životní úrovně se zlepšuje s rostoucím příjmem či stupněm dokončeného vzdělání respondenta a mírně se zhoršuje s věkem nad 45 let. Ke spokojenější části obyvatel patří studenti, podnikatelé a samostatně činní, vysoce kvalifikovaní odborníci nebo vedoucí pracovníci, potenciální voliči ODS, TOP 09 nebo ANO a ti, kdo se na pravolevé škále politické orientace hlásí k pravici či k pravému středu. Skupiny vnímající svou životní úroveň méně příznivě tvoří především důchodci, nezaměstnaní, nekvalifikovaní dělníci, stoupenci KSČM, rozhodnutí nevoliči bez preferované strany a lidé, kteří sami sebe politicky řadí k levici nebo k levému středu.