

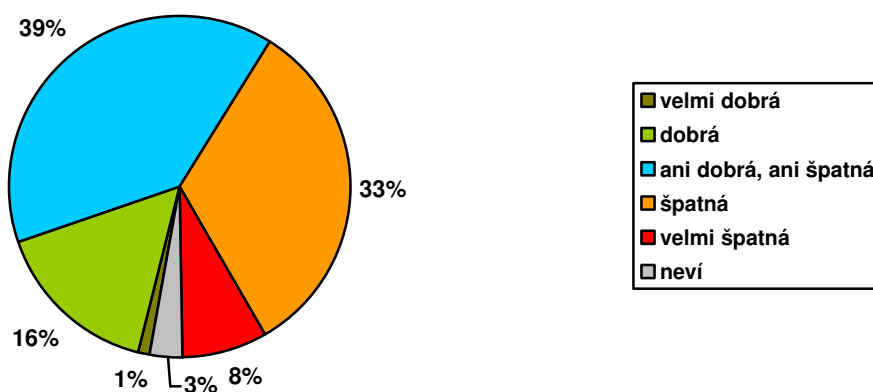
## Občané o hospodářské situaci ČR a o životní úrovni svých domácností – listopad 2014

### Technické parametry

Výzkum:	Naše společnost, v14-11
Realizátor:	CVVM, Sociologický ústav AV ČR, v.v.i.
Projekt:	Naše společnost – projekt kontinuálního výzkumu veřejného mínění CVVM SOÚ AV ČR, v.v.i.
Termín terénního šetření:	3. – 10. 11. 2014
Výběr respondentů:	Kvótní výběr
Kvóty:	Kraj (oblasti NUTS 3), velikost místa bydliště, pohlaví, věk, vzdělání
Zdroj dat pro kvótní výběr:	Český statistický úřad
Reprezentativita:	Obyvatelstvo ČR ve věku od 15 let
Počet dotázaných:	1085
Počet tazatelů:	253
Metoda sběru dat:	Osobní rozhovor tazatele s respondentem
Výzkumný nástroj:	Standardizovaný dotazník
Otázky:	EV.10, IDE.1
Zveřejněno dne:	28. listopadu 2014
Zpracoval:	Jan Červenka

V rámci svého listopadového šetření Centrum pro výzkum veřejného mínění SOÚ AV ČR, v.v.i., položilo všem respondentům dvě otázky týkající se hodnocení současné ekonomické situace v České republice a hodnocení životní úrovně jejich domácností.

Graf 1: Hodnocení současné ekonomické situace v ČR (%)<sup>1</sup>

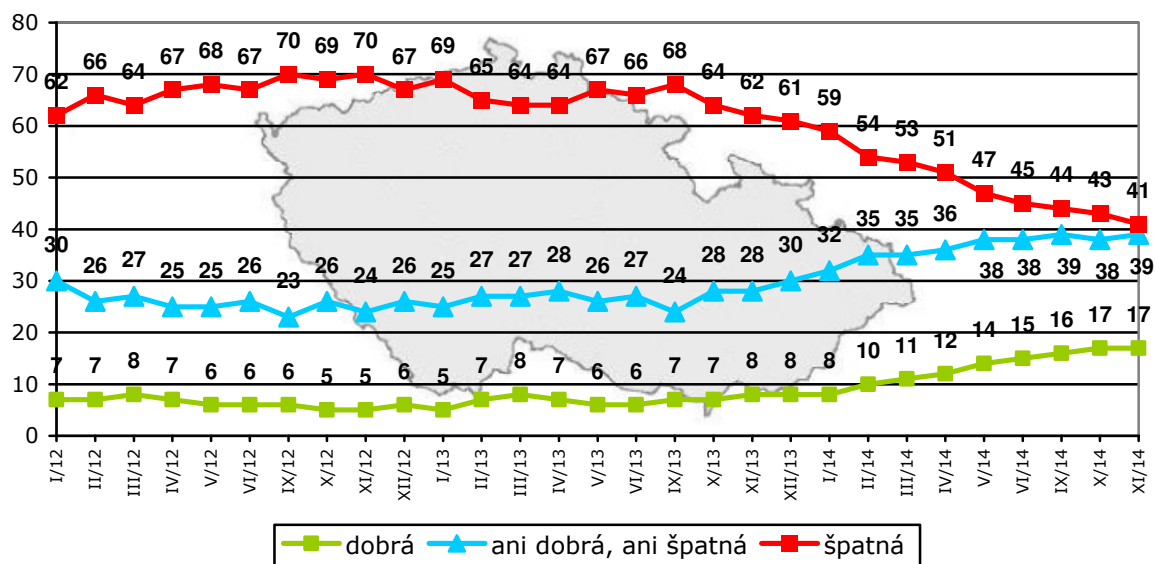


Zdroj: CVVM SOÚ AV ČR, v.v.i., Naše společnost 3. – 10. 11. 2014, 1085 respondentů starších 15 let, osobní rozhovor.

<sup>1</sup> Znění otázky: „Jak byste hodnotil současnou ekonomickou situaci v naší zemi? Je podle Vás velmi dobrá, dobrá, ani dobrá, ani špatná, špatná, velmi špatná.“

Z výsledku šetření vyplynulo (viz graf 1), že asi dvě pětiny (41 %) české veřejnosti hodnotí současnou ekonomickou situaci v zemi negativně, když 8 % ji označilo za „velmi špatnou“ a 33 % za „špatnou“. Naopak příznivé hodnocení současné ekonomické situace se vyskytlo u 17 % dotázaných, kteří ji vesměs charakterizovali jako „dobrou“ (16 %), zatímco odpověď „velmi dobrá“ se v šetření vyskytla jen ojediněle (1 %). Téměř dvě pětiny (39 %) lidí pak považují současnou ekonomickou situaci v ČR za „ani dobrou, ani špatnou“. Zbývající 3 % oslovených se k tomuto dotazu nedokázala vyjádřit a zvolila odpověď „nevím“.

Graf 2: Hodnocení současné ekonomické situace v ČR – časové srovnání (%)



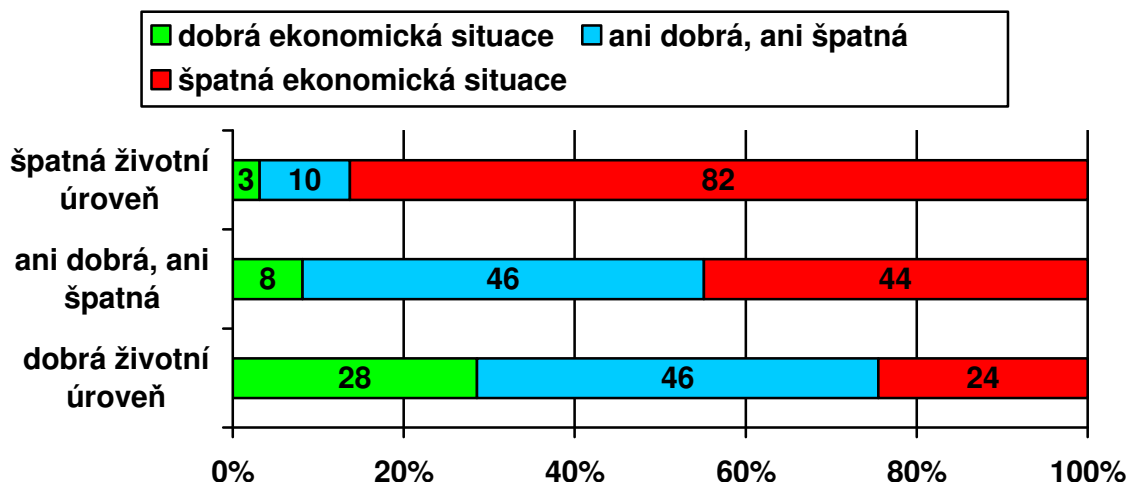
Pozn.: Dopočet do 100 % tvoří odpovědi „nevím“, kategorie „dobrá“ zahrnuje součet podílů „velmi dobrá“ a „dobrá“, kategorie „špatná“ je součtem podílů „špatná“ a „velmi špatná“.

Zdroj: CVVM SOÚ AV ČR, v.v.i., Naše společnost.

Z časového srovnání, které nabízí graf 2, vyplývá, že oproti předchozímu šetření z října 2014 se hodnocení ekonomické situace statisticky významně nezměnilo. Nicméně od podzimu loňského roku je zřejmý trend postupného poklesu podílu negativního hodnocení (o 27 procentních bodů oproti září 2013, od kterého podíl negativního hodnocení setrvale klesá). Aktuální hodnocení je přitom jednoznačně nejlepší od roku 2008.

Podrobnější analýza ukázala, že optimismus v hodnocení současné ekonomické situace narůstá se subjektivně hodnocenou životní úrovní (viz graf 3) a rovněž s příjmem, spokojeností s osobním životem, spokojeností s politickou situací a také s nejvyšším stupněm dokončeného vzdělání. Relativně optimističtější se o ekonomické situaci vyjadřují studenti, vysoce kvalifikovaní odborníci nebo vedoucí pracovníci, z hlediska sebezařazení na pravolevé škále politické orientace ti, kdo se hlásí k pravici, z hlediska stranických preferencí stoupenci ANO, TOP 09 či ODS a dotázaní, kteří důvěřují vládě. Naopak kritičtější v tomto směru jsou nezaměstnaní, respondenti, kteří sami sebe na škále politické orientace řadí jednoznačně na levici, podle stranických preferencí voliči KSČM, jakož i rozhodnutí nevoliči bez preferované strany a ti, kdo vládě nedůvěřují.

Graf 3: Hodnocení současné ekonomické situace v ČR podle životní úrovně domácnosti (%)

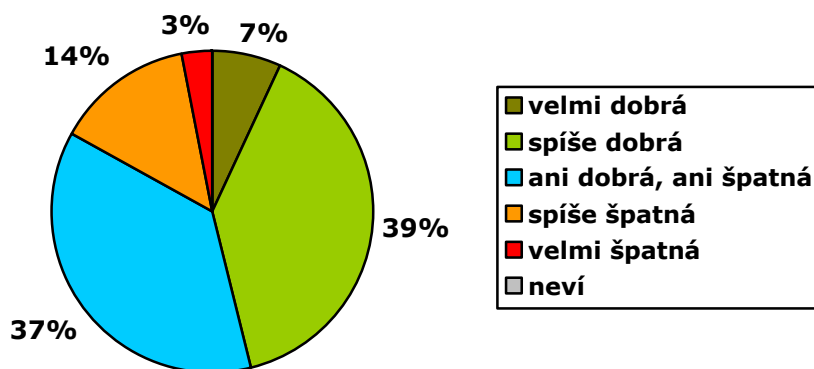


Pozn.: Dopočet do 100 % tvoří odpovědi „neví“, kategorie „dobrá“ zahrnuje součet podílů „velmi dobrá“ a „dobrá“, kategorie „špatná“ je součtem podílů „špatná“ a „velmi špatná“.

Zdroj: CVVM SOÚ AV ČR, v.v.i., Naše společnost 3. – 10. 11. 2014, 1085 respondentů starších 15 let, osobní rozhovor.

Druhá otázka se týkala hodnocení životní úrovně samotných domácností, v nichž respondenti žijí.

Graf 4: Subjektivní hodnocení životní úrovně vlastní domácnosti<sup>2</sup> (%)

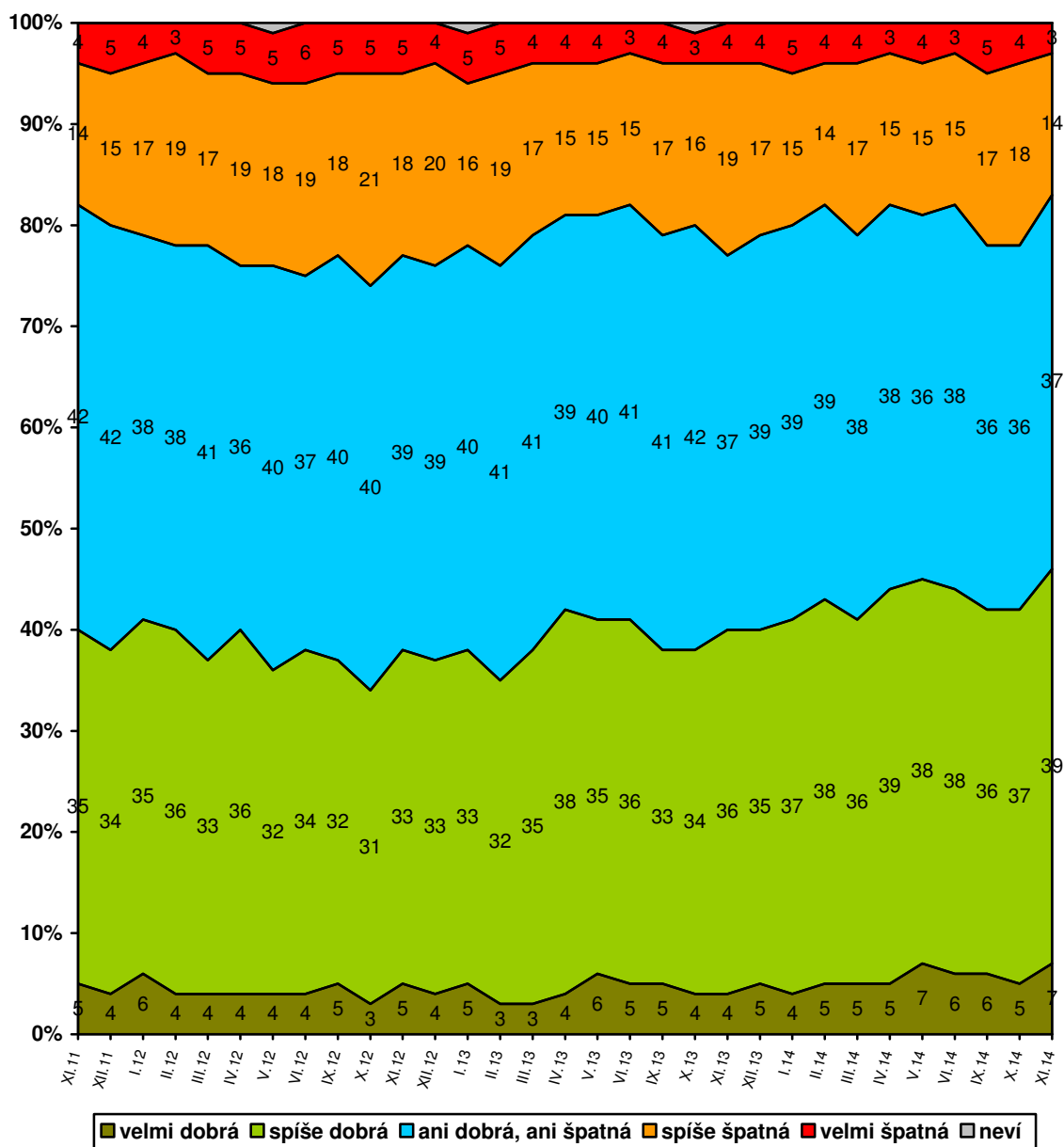


Zdroj: CVVM SOÚ AV ČR, v.v.i., Naše společnost 3. – 10. 11. 2014, 1085 respondentů starších 15 let, osobní rozhovor.

Jak ukazují výsledky v grafu 4, o něco méně než polovina (46 %) lidí má podle vlastního vyjádření dobrou životní úroveň své domácnosti, z toho 7 % ji hodnotí jako „velmi dobrou“ a 39 % jako „spíše dobrou“. Naopak za špatnou považuje životní úroveň své domácnosti méně než pětina (17 %) občanů, když 14 % ji označilo za „spíše špatnou“ a 3 % za „velmi špatnou“. Více než třetina (37 %) pak životní úroveň své domácnosti charakterizuje jako „ani dobrou, ani špatnou“.

<sup>2</sup> Znění otázky: „Považujete životní úroveň Vaší domácnosti za velmi dobrou, za spíše dobrou, ani dobrou, ani špatnou, za spíše špatnou, nebo za velmi špatnou?“

Graf 5: Subjektivní hodnocení životní úrovně vlastní domácnosti – časové srovnání (%)



Zdroj: CVVM SOÚ AV ČR, v.v.i., Naše společnost.

Jak ukazují údaje zachycené v grafu 5, oproti předchozímu výzkumu z října 2014 podíl příznivého hodnocení životní úrovně vzrostl o čtyři procentní body a podíl nepříznivého hodnocení o pět procentních bodů klesl. V porovnání s výsledkem zaznamenaným přesně před rokem v listopadu 2013, kdy podíl příznivého hodnocení životní úrovně vlastní domácnosti dosahoval 40 %, podíl nepříznivého činil 23 % a variantu hodnocení „ani dobrá, ani špatná“ tehdy zvolilo 37 % respondentů, je aktuální hodnocení lepší, když podíl hodnocení příznivého hodnocení meziročně stoupl o šest procentních bodů, zatímco kritické hodnocení se o šest procentních bodů snížilo.

Hodnocení životní úrovně se zlepšuje s rostoucím příjmem či stupněm dokončeného vzdělání respondenta a rovněž s rostoucí spokojeností s osobním životem. Z hlediska věku se příznivější hodnocení objevuje u respondentů od 30 do 44 let, relativně hůře se podle vlastních vyjádření mají ti, kterým je od 60 let výše. Ke spokojenější části obyvatel patří studenti, podnikatelé a samostatně

činní, vysoce kvalifikovaní odborní nebo vedoucí pracovníci, nižší odborní pracovníci, potenciální voliči ANO, TOP 09 nebo ODS, ti, kdo se na pravolevé škále politické orientace hlásí k pravici či k pravému středu, a lidé důvěřující vládě. Skupiny vnímající svou životní úroveň méně příznivě tvoří především důchodci, nezaměstnaní, nekvalifikovaní dělníci, stoupenci KSČM, rozhodnutí nevolíči bez preferované strany, lidé, kteří sami sebe na škále levice-pravice politicky řadí k levici nebo k levému středu, a dotázaní, kteří nedůvěřují vládě.