

## Tisková zpráva

### Voliči a strany – září 2016

- ⊙ 14 % voličů se považuje za rozhodné přívržence preferované strany, 48 % s ní většinou souhlasí.
- ⊙ Aktuální výsledky naznačují - zejména v porovnání s minulou dekádou - celkové upevnění vazeb mezi voliči a preferovanými stranami.
- ⊙ Nejsilnějšími motivy volby strany zůstávají souhlas s programem (87 %) a důvěřují jejím představitelům (86 %).

Zpracoval:

Jan Červenka

Centrum pro výzkum veřejného mínění, Sociologický ústav AV ČR, v.v.i.

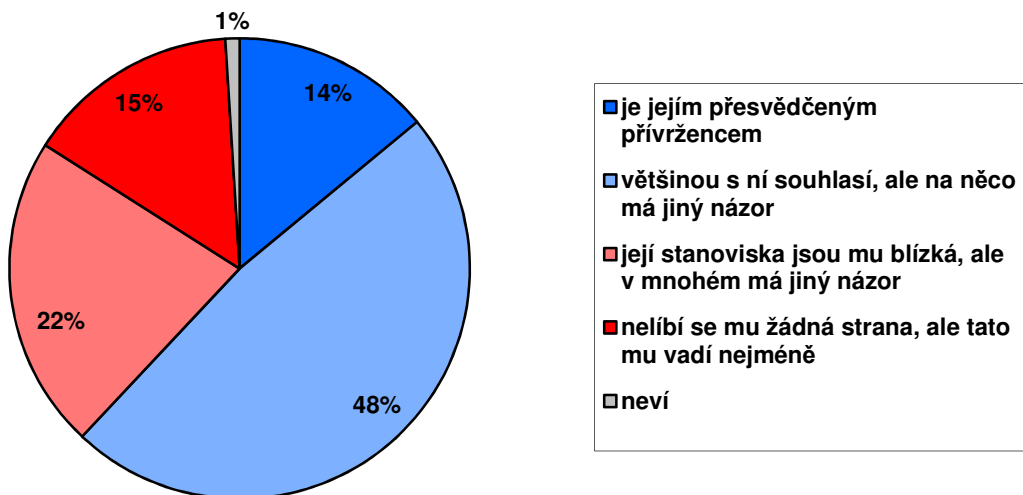
Tel.: 210 310 586, jan.cervenka@soc.cas.cz



CVVM Sociologického ústavu AV ČR, v.v.i., do svého zářijového šetření zařadilo blok otázek týkající se vztahu voličů k preferovaným politickým stranám. Otázky zjišťovaly jednak intenzitu vztahu (sílu vazby) k preferované straně, jednak motivační zázemí potenciálních voličů.

Osloveným, kteří deklarovali preferenci konkrétní politické strany, jsme v rámci zářijového šetření položili opakovanou otázku zjišťující intenzitu vztahu vůči této straně (viz graf 1 a časové srovnání v grafu 2).<sup>1</sup>

**Graf 1: Postoje voličů k preferované straně (%)**



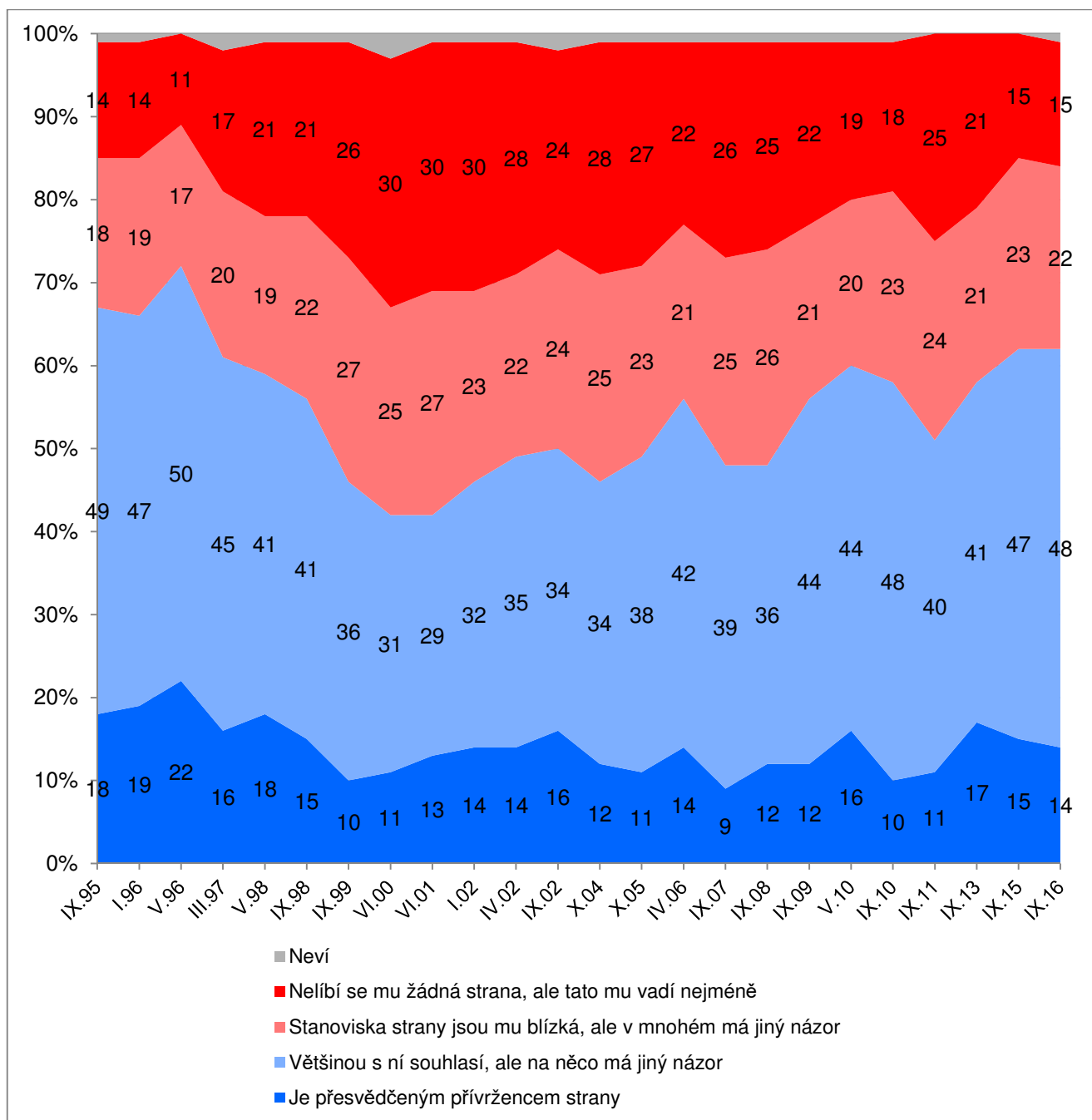
Zdroj: CVVM SOÚ AV ČR, v.v.i., Naše společnost 5. – 19. 9. 2016, 643 respondentů s volebním právem, kteří nevyloučili volební účast a uvedli, že by volili některou konkrétní stranu, osobní rozhovor.

Mezi všemi voliči se za přesvědčené přívržence preferované strany označilo pouze 14 % dotázaných. Tradičně nejvýrazněji zastoupená skupina, vyjadřující většinový souhlas se stranou, v současnosti čítá bezmála polovinu (48 %)

<sup>1</sup> Znění otázky: „Jaký je Váš vztah k této straně? Jste jejím přesvědčeným přívržencem, většinou s ní souhlasíte, ale na něco máte jiný názor, její stanoviska jsou Vám blízká, ale v mnohém máte jiný názor, nebo se Vám nelíbí žádná strana, ale tato Vám vadí nejméně?“

respondentů. 22 % zvolilo variantu „stanoviska strany jsou mi blízká, ale v mnohém mám jiný názor“. A konečně 15 % voličů preferuje konkrétní stranu pouze z toho důvodu, že mu vadí nejméně (přičemž žádná se mu „nelíbí“). Tento fakt dokresluje - zejména v porovnání s minulou dekádu - celkové upevnění vazeb mezi voliči a preferovanými stranami, kdy spíše silný vztah ke straně deklarují asi tři pětiny potenciálních voličů (viz graf 2). Současná síla vazby mezi voliči a stranami tak odpovídá situaci v polovině 90. let. V této souvislosti připomeňme opakovaně se objevující fenomén, který lze sledovat již od roku 1996: Valence voličů k politickým stranám zesiluje vždy v předvolebním období (resp. v rámci volební kampaně), přičemž v povolebním či mezivolebním období naopak periodicky dochází k oslabování vazby mezi stranami a voliči.

**Graf 2: Postoje voličů k preferované straně – časové srovnání (%)**



Zdroj: CVVM SOÚ AV ČR, v.v.i., Naše společnost.

**Tabulka 1: Postoje voličů ke straně, které by dali hlas ve volbách (%) – září 2016**

	Přesvědčený přívrženec	Většinou se stranou souhlasí	V mnohém jiný názor	Strana vadí nejméně	Silná/slábá vazba
Celý soubor	14	48	22	15	62/37
KSČM	33	45	12	9	78/21
TOP 09	8	54	22	16	62/38
ANO	7	53	24	15	60/39
ČSSD	9	47	29	14	56/43
ODS	13	43	21	21	56/42
KDU-ČSL	16	37	24	16	53/40

Pozn.: Procenta v řádku, dopočet do 100 % tvoří odpovědi „neví“. Zejména u elektorátů KDU-ČSL, ODS a TOP 09 jde vzhledem k počtu respondentů o velmi orientační data.

Zdroj: CVVM SOÚ AV ČR, v.v.i., Naše společnost, 643 respondentů s volebním právem, kteří nevyloučili volební účast a uvedli, že by volili některou konkrétní stranu, osobní rozhovor.

Z údajů v tabulce 1 vyplývá, že přinejmenším v rovině deklarované blízkosti ke straně zdaleka nejpevnější voličské jádro mezi svými stávajícími voliči má KSČM, u níž „přesvědčení přívrženci“ tvoří třetinu a další více než dvě pětiny „většinou se stranou souhlasí“. Ostatní strany se i s ohledem na počet jejich voličů v souboru příliš neliší, pouze v případě ANO se objevuje statisticky významně nižší podíl „přesvědčených přívrženců“, přičemž ale ČSSD i TOP 09 jsou na tom opticky podobně, i když v jejich případě vzhledem k počtu voličů v souboru nelze mluvit o významné odchylce.

**Tabulka 2: Postoje voličů ke straně podle síly rozhodnutí účastnit se voleb – září 2016**

	Přesvědčený přívrženec	Většinou se stranou souhlasí	V mnohém jiný názor	Strana vadí nejméně	Silná/slábá vazba
Celý soubor	14	48	22	15	62/37
Rozhodně ano	27	52	13	8	79/21
Spíše ano	8	52	26	14	60/40
Spíše ne	1	26	35	34	27/69
Neví	2	24	28	37	26/65

Pozn.: Procenta v řádku, dopočet do 100 % tvoří odpovědi „neví“. Zejména u elektorátů KDU-ČSL, ODS a TOP 09 jde vzhledem k počtu respondentů o velmi orientační data.

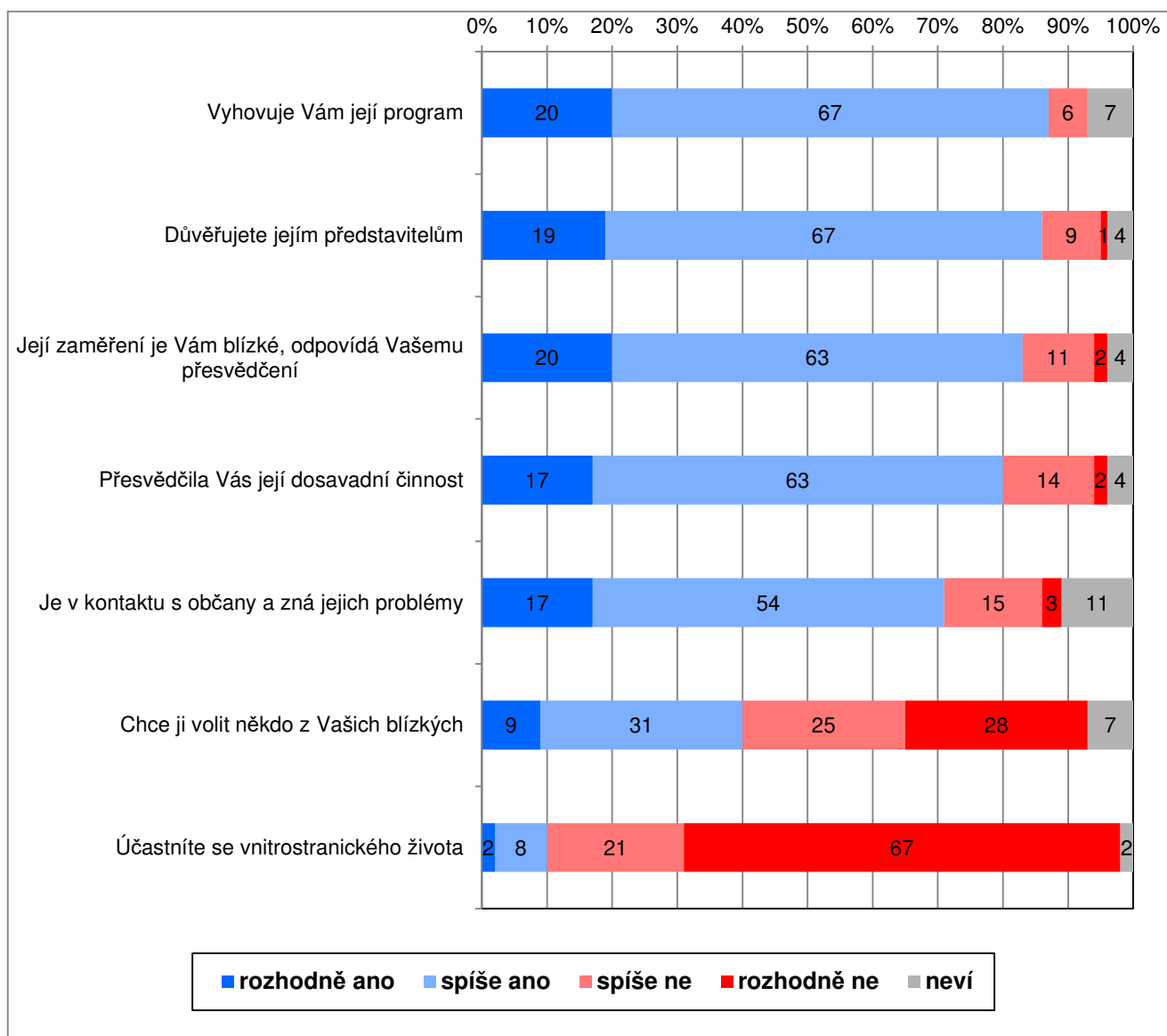
Zdroj: CVVM SOÚ AV ČR, v.v.i., Naše společnost, 643 respondentů s volebním právem, kteří nevyloučili volební účast a uvedli, že by volili některou konkrétní stranu, osobní rozhovor.

Tabulka 2 ukazuje, jak se mění síla vztahu ke straně v souvislosti se silou rozhodnutí účastnit se voleb do Poslanecké sněmovny. Je zřejmé, že zdaleka nejsilnější vztah k preferované straně vyjadřují lidé, kteří jsou pevně rozhodnuti jít volit. Mezi dotázanými, kteří na otázku, zda by se voleb účastnili, odpověděli „spíše ano“, je již relativně nižší podíl „přesvědčených přívrženců“ preferovaných stran, u ostatních, kteří jsou nerozhodnutí, nebo kteří by k volbám spíše nešli, je vztah k preferované straně, pokud nějakou mají, již velmi slabý.

V zářijovém šetření bylo také zjišťováno motivační zázemí volebních preferencí (viz graf 3). Dotazováni byli lidé s volebním právem, kteří uvedli konkrétní stranu, již by ve volbách volili.<sup>2</sup>

<sup>2</sup> Otázka: „Jaké důvody Vás vedou k tomu, že byste volil právě tuto stranu? Je to, protože...(viz graf 3)“

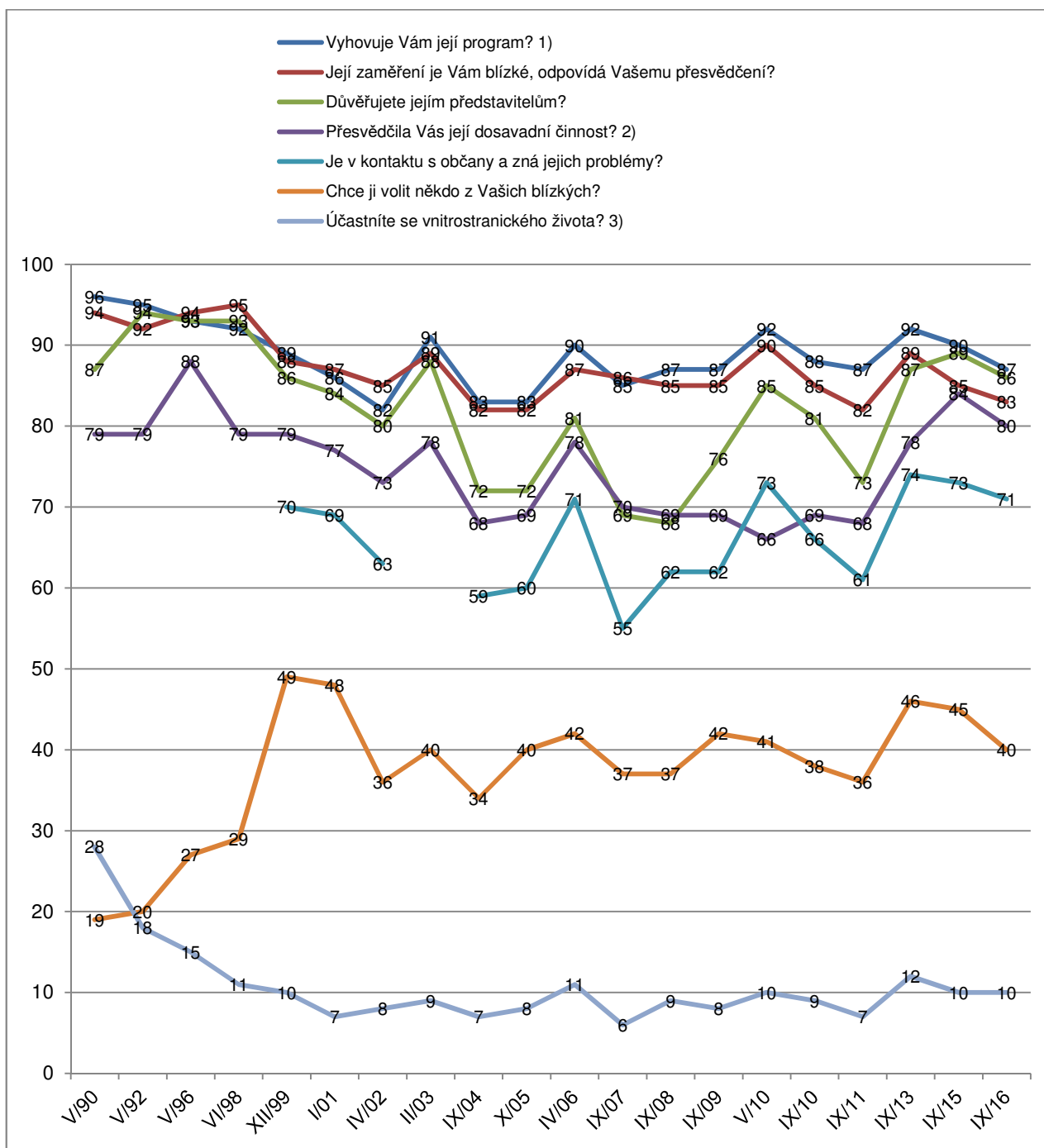
**Graf 3: Důvody volby strany (%)**



Zdroj: CVVM SOÚ AV ČR, v.v.i., Naše společnost 5. – 19. 9. 2016, 643 respondentů s volebním právem, kteří nevyloučili volební účast a uvedli, že by volili některou konkrétní stranu, osobní rozhovor.

Velká většina dotázaných od čtyř pětiny výše se shoduje, že důvodem jejich volby je identifikace se stranickým programem (87 %), důvěra k představitelům stojícím v čele strany (86 %), blízkost obecného ideového zaměření strany (83 %) a dosavadní činnosti strany (80 %). Asi sedm z deseti respondentů (71 %) označilo za důvod volby preferované strany přesvědčení o tom, že tato strana je v kontaktu s občany a zná jejich problémy. Dvě pětiny (40 %) příznivců politických stran uvádí za pozadím svých preferencí názorovou orientaci rodiny a nejbližších přátel, více než polovina (53 %) ale uvedla, že to pro ně relevantní důvod není. Nikoli překvapivým zjištěním je, že z nabídnutých důvodů stojí na posledním místě faktor participace na stranickém životě - v současnosti hraje roli v rozhodování jen u desetin respondentů.

**Graf 4: Důvody volby strany – časové srovnání (%)**



Data v grafu představují součet odpovědí „rozhodně ano“ a „spíše ano“, dopočet do 100 % u každého údaje jsou záporné odpovědi a „nevím“.

1) V předvolebních výzkumech zněla teze „vyhovuje Vám její volební program?“.

2) V r. 1990 a 1992 byla použita formulace „strana udělala mnoho dobrého“.

3) V šetřeních v letech 1990 až 1998 byla použita formulace „jste jejím členem, pracujete v ní?“.

Zdroj: CVVM SOÚ AV ČR, v.v.i., Naše společnost.

V časovém srovnání, které nabízí graf 4, můžeme vidět, že oproti poslednímu výzkumu ze září 2015 mírně poklesl podíl těch, pro něž hraje roli to, že jimi preferovanou stranu volí jejich blízcí a přátelé. U ostatních položek nedošlo ke statisticky významnému posunu. V dlouhodobém srovnání oproti 90. letům 20. století vidíme zřetelný pokles u důvodu participace na vnitrostranickém životě a v menší míře i určité oslabení u souhlasu s (volebním) programem a blízkosti jejího zaměření. Důvěra představitelům, kontakt s občany a jejich problémy nebo odezva dosavadní činnosti stran v čase procházejí značnými výkyvy, jež mohou úzce souviset jednak se změnami uvnitř stran, s nástupem nových stran a také s přesuny stranických preferencí.

---

## Technické parametry výzkumu

<i>Výzkum:</i>	<i>Naše společnost, v16-09</i>
<i>Realizátor:</i>	<i>Centrum pro výzkum veřejného mínění, Sociologický ústav AV ČR, v.v.i.</i>
<i>Projekt:</i>	<i>Naše společnost – projekt kontinuálního výzkumu veřejného mínění CVVM SOÚ AV ČR, v.v.i.</i>
<i>Termín terénního šetření:</i>	<i>5. - 19. 9. 2016</i>
<i>Výběr respondentů:</i>	<i>Kvótní výběr</i>
<i>Kvóty:</i>	<i>Kraj (oblasti NUTS 3), velikost místa bydliště, pohlaví, věk, vzdělání</i>
<i>Zdroj dat pro kvótní výběr:</i>	<i>Český statistický úřad</i>
<i>Reprezentativita:</i>	<i>Obyvatelstvo ČR ve věku od 15 let</i>
<i>Počet dotázaných:</i>	<i>999</i>
<i>Počet tazatelů:</i>	<i>209</i>
<i>Metoda sběru dat:</i>	<i>Osobní rozhovor tazatele s respondentem - kombinace dotazování CAPI a PAPI</i>
<i>Výzkumný nástroj:</i>	<i>Standardizovaný dotazník</i>
<i>Otázky:</i>	<i>PV.1, PV.4</i>
<i>Kód zprávy:</i>	<i>pv161107b</i>
<i>Počet respondentů s volebním právem:</i>	<i>959</i>
<i>Zveřejněno dne:</i>	<i>7. listopadu 2016</i>
<i>Zpracoval:</i>	<i>Jan Červenka</i>

---

## Slovníček pojmů:

Kvótní výběr – napodobuje strukturu základního souboru (u nás je to obyvatelstvo České republiky starší 15 let) pomocí nastavení velikosti vybraných parametrů, tzv. kvót. Jinými slovy kvótní výběr je založen na stejném procentuálním zastoupení vybraných vlastností. Pro tvorbu kvót používáme údaje z Českého statistického úřadu. V našich výzkumech jsou stanoveny kvóty na pohlaví, věk, vzdělání, region a velikost obce. Vzorek je tedy vybrán tak, aby procentuální podíl např. mužů a žen ve vzorku odpovídal procentuálnímu podílu mužů a žen v každém kraji ČR. Podobně je zachován procentuální podíl obyvatel jednotlivých krajů ČR, občanů různých věkových kategorií, lidí s různým stupněm dosaženého vzdělání a z různých velkých obcí.

Reprezentativní výběr je takový výběr z celé populace, z jehož vlastností se dá platně usuzovat na vlastnosti celé populace. V našem případě to tedy znamená, že respondenti jsou vybráni tak, abychom zjištěné údaje mohli zobecnit na obyvatele České republiky starší 15 let.

---

Centrum pro výzkum veřejného mínění (CVVM) je výzkumným oddělením Sociologického ústavu AV ČR, v.v.i.. Jeho historie sahá do roku 1946, kdy jako součást Ministerstva informací začal fungovat Československý ústav pro výzkum veřejného mínění. Současné Centrum vzniklo v roce 2001 převedením svého předchůdce (IVVM) z Českého statistického úřadu do Sociologického ústavu AV ČR, v.v.i.. Včlenění do vědecké instituce zaručuje kvalitní odborné zázemí a kredit pracoviště; jako součást akademického prostředí musí CVVM SOÚ AV ČR, v.v.i., splňovat veškeré nároky a dosahovat tak té nejvyšší odborné úrovně. Hlavní náplní práce oddělení je výzkumný projekt Naše společnost, v jehož rámci je prováděno deset šetření ročně. Jedná se o průzkum veřejného mínění na reprezentativním vzorku české populace od 15 let, kterého se vždy účastní přibližně 1000 respondentů. Omnibusová podoba dotazníku umožňuje pokrýt velkou šíři námětů, a do šetření jsou proto pravidelně řazena politická, ekonomická i další obecně společenská témata. Jsou využívány jak opakované otázky, které umožňují sledovat vývoj zkoumaných jevů, tak náměty nové, reagující na aktuální dění. Díky dlouhodobému a kontinuálnímu charakteru je tento vědecký projekt zkoumání veřejného mínění v České republice ojedinělý.