

## Tisková zpráva

### Důvěra ústavním institucím v únoru 2017

- ⊙ Prezidentovi důvěřuje 54 % Čechů, vládě 37 %.
- ⊙ Tradičně nejvyšší důvěře se těší starostové (64 %) a obecní zastupitelstva (61 %).
- ⊙ Jako nejméně důvěryhodné ze sledovaných institucí se respondentům jeví Poslanecká sněmovna PČR (26 %) a Senát PČR (30 %).
- ⊙ S politickou situací je spokojeno 17 % občanů, nespokojeno je 43 %.

Zpracoval:

Jan Červenka

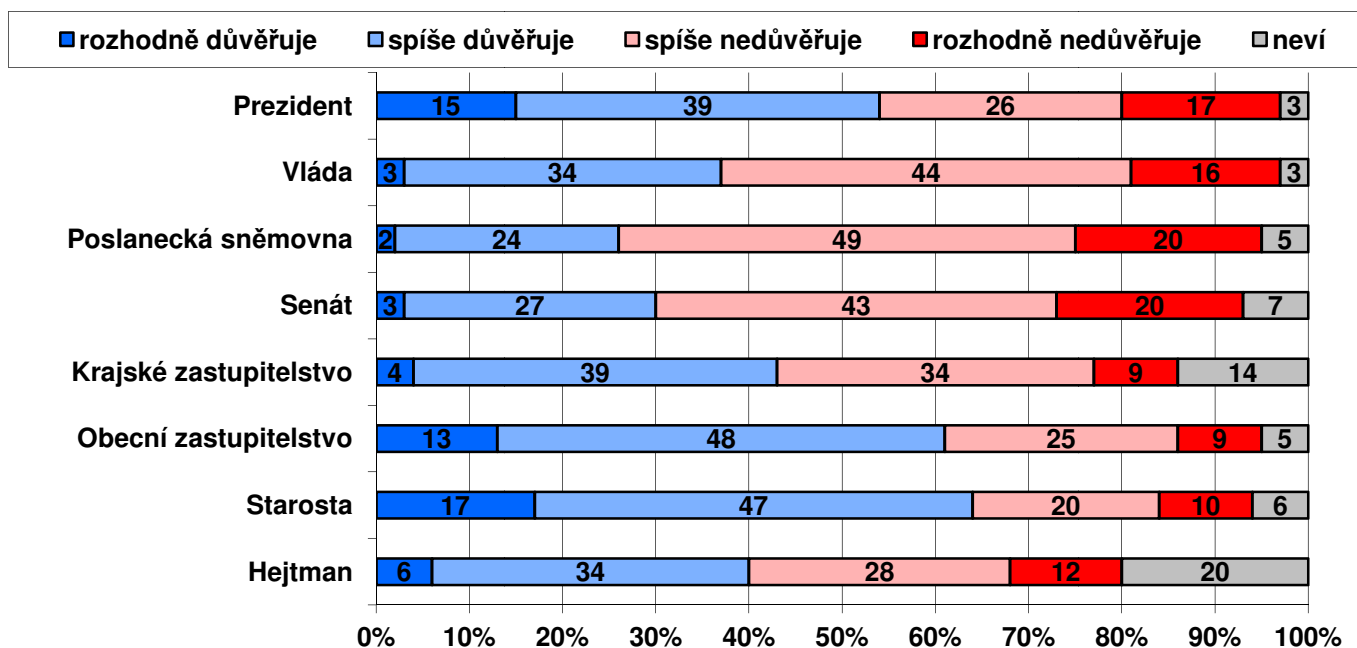
Centrum pro výzkum veřejného mínění, Sociologický ústav AV ČR, v.v.i.

Tel.: 210 310 586; e-mail: jan.cervenka@soc.cas.cz



V reprezentativním šetření CVVM SOÚ AV ČR, v.v.i., byla v únoru 2017 vybraným občanům položena otázka, zda důvěřují základním ústavním institucím.<sup>1</sup> Sledování důvěry ústavním institucím je pravidelnou součástí našich šetření, což nám umožňuje mapovat vývoj postojů v dlouhodobém časovém horizontu.

Graf 1: Důvěra/nedůvěra obyvatel ústavním institucím (%)



Zdroj: CVVM SOÚ AV ČR, v.v.i., Naše společnost 6. – 19. 2. 2017, 1023 respondentů starších 15 let, osobní rozhovor.

Jak ukazují výsledky v grafu 1, v únoru 2017 prezidentovi republiky důvěru vyjadřovalo 54 % občanů, v tom 15 % prezidentovi důvěřovalo „rozhodně“ a 39 % „spíše“. Nedůvěru prezidentovi republiky vyjádřilo 43 % respondentů, v tom 26 % „spíše“ a 17 % „rozhodně“. 3 % oslovených se nedokázala rozhodnout a zvolila odpověď „nevím“.

Vládě důvěřují necelé dvě pětiny (37 %) veřejnosti, když 3 % dotázaných vládě „rozhodně důvěřují“ a 34 % jí „spíše důvěřuje“. Tři pětiny (60 %) občanů vládě nedůvěřují, v tom 16 % jí „rozhodně nedůvěřuje“ a 44 % „spíše nedůvěřuje“. Zbývající 3 % se nedokázala vyjádřit.

<sup>1</sup> Otázka: „Řekněte, prosím, důvěřujete prezidentovi republiky, vládě, Poslanecké sněmovně PČR, Senátu PČR, svému krajskému zastupitelstvu, svému obecnímu zastupitelstvu, starostovi vaší obce či městské části, hejtmánovi vašeho kraje (primátorovi, pokud žijete v Praze)?“

Poslanecká sněmovna má důvěru 26 % občanů, více než dvě třetiny (69 %) jí nedůvěřují. Senátu důvěřuje 30 % občanů a podíl nedůvěřujících je u něj na úrovni více než tři pětina (63 %).

Na krajské (a v případě hlavního města Prahy magistrátní) úrovni jsou podíly důvěry a nedůvěry aktuálně zcela vyrovnané. Konkrétně krajským zastupitelstvům 43 % dotázaných důvěřuje i nedůvěřuje a zbývajících 14 % se nedokáže rozhodnout. V případě hejtmanů (a v Praze primátora) pak důvěra i nedůvěra činí 40 % při 20 % nerozhodnutých, kteří uvedli odpověď „nevím“.

Podstatně lépe než všechny ostatní zkoumané instituce jsou na tom obecní zastupitelstva, případně zastupitelstva městských částí a starostové, jimž důvěřuje více než třipětinová většina občanů. Konkrétně v případě obecních zastupitelstev podíl důvěry dosahoval 61 %, v tom 13 % obecním zastupitelstvům „rozhodně důvěřuje“ a 48 % jim „spíše důvěřuje“. Podíl nedůvěřujících u obecních zastupitelstev činí přibližně třetinu (34 %), přičemž „spíše“ jim nedůvěřuje 25 % a „rozhodně“ 9 %. Starostové jsou na tom o ještě něco lépe, když důvěru jim vyjádřilo 64 % dotázaných, v tom 17 % „rozhodně“ a 47 % „spíše“, nedůvěra ke starostům pak dosáhla 30 %, když 20 % respondentů podle svých slov starostům „spíše nedůvěřuje“ a 10 % jim „rozhodně nedůvěřuje“.

**Tabulka 1a: Důvěra obyvatel ústavním institucím (%) – časové srovnání**

DŮVĚRA	I/16	II/16	III/16	IV/16	V/16	VI/16	IX/16	X/16	XI/16	XII/16	I/17	II/17
Prezident	59	59	62	56	57	58	57	56	48	56	53	54
Vláda	44	40	41	39	40	39	38	38	35	39	42	37
Poslanecká sněmovna	33	28	30	27	28	26	27	27	26	27	31	26
Senát	33	30	30	29	27	31	28	27	28	30	32	30
Krajské zastupitelstvo	43	42	43	45	42	43	40	38	44	43	42	43
Obecní zastupitelstvo	64	62	63	63	63	62	62	60	62	64	63	61
Starosta	65	64	64	65	63	66	62	62	65	63	64	64
Hejtman	40	39	41	38	40	40	38	34	39	40	42	40

Poznámka: Hodnoty v tabulce jsou součtem odpovědí „rozhodně důvěřuje“ a „spíše důvěřuje“. Dopočet do 100 % tvoří odpovědi „spíše nedůvěřuje“ a „rozhodně nedůvěřuje“ a odpověď „nevím“.

Zdroj: CVVM SOÚ AV ČR, v.v.i., Naše společnost.

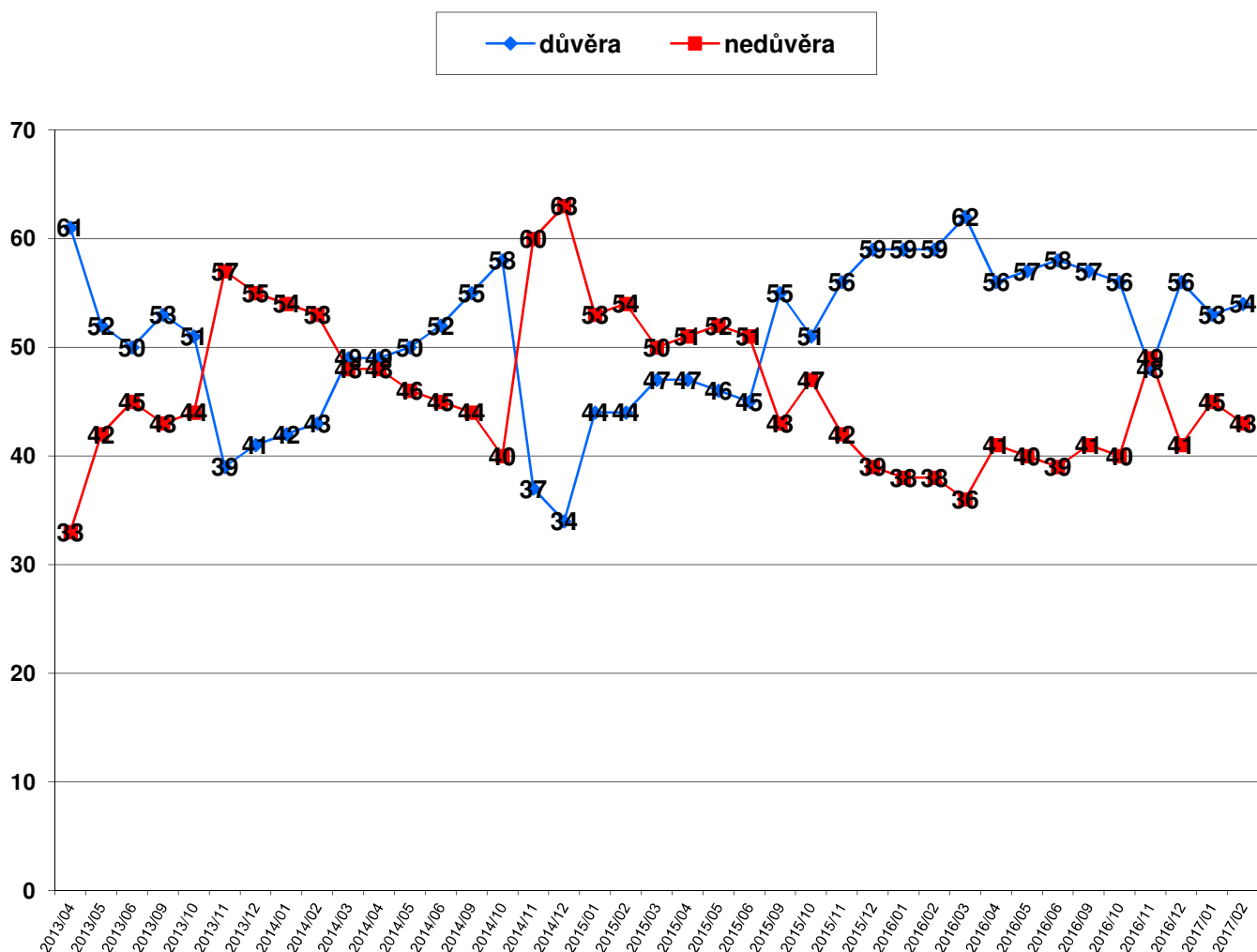
**Tabulka 1b: Nedůvěra obyvatel ústavním institucím (%) – časové srovnání**

NEDŮVĚRA	I/16	II/16	III/16	IV/16	V/16	VI/16	IX/16	X/16	XI/16	XII/16	I/17	II/17
Prezident	38	38	36	41	40	39	41	40	49	41	45	43
Vláda	52	57	56	57	55	57	59	57	62	59	55	60
Poslanecká sněmovna	63	68	66	68	67	66	68	66	69	69	65	69
Senát	61	61	62	62	65	58	64	63	65	64	62	63
Krajské zastupitelstvo	41	41	40	38	43	38	43	45	40	41	41	43
Obecní zastupitelstvo	30	32	30	31	32	31	32	34	32	31	31	34
Starosta	28	30	28	29	31	28	30	31	28	30	29	30
Hejtman	38	42	38	40	42	40	42	45	38	38	37	40

Poznámka: Hodnoty v tabulce jsou součtem odpovědí „rozhodně nedůvěřuje“ a „spíše nedůvěřuje“. Dopočet do 100 % tvoří odpovědi „spíše důvěřuje“ a „rozhodně důvěřuje“ a odpověď „nevím“.

Zdroj: CVVM SOÚ AV ČR, v.v.i., Naše společnost.

Graf 2: Vývoj důvěry/nedůvěry v prezidenta (% , duben 2013 – únor 2017)

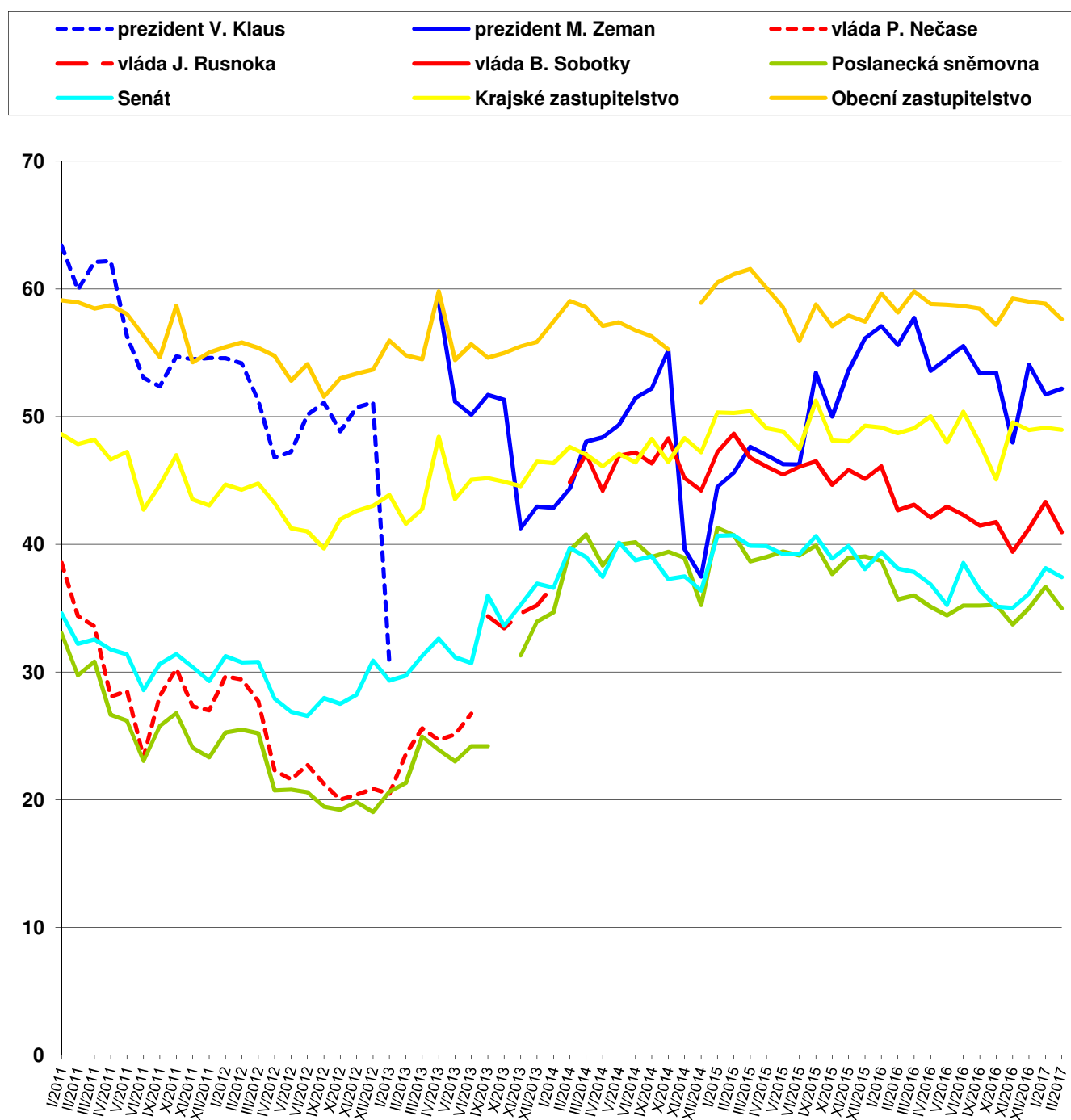


Zdroj: Výzkumy CVVM SOÚ AV ČR, v.v.i., Naše společnost.

V časovém srovnání, které nabízejí tabulky 1a a 1b, můžeme vidět, že v porovnání s předchozím šetřením z ledna 2017 klesla důvěra vládě (o 5 procentních bodů při shodném nárůstu podílu nedůvěřujících) a Poslanecké sněmovně (o 5 procentních bodů při nárůstu podílu nedůvěřujících o 4 procentní body). V obou případech se ovšem jedná o návrat k hodnotám dosaženým v prosinci 2016. Ostatní změny se pohybují v rámci statistické chyby. V porovnání se situací před rokem v únoru 2016 je pak v současnosti o 5 procentních bodů nižší důvěra a o 5 procentních bodů vyšší nedůvěra k prezidentovi. U ostatních institucí v meziročním porovnání není vidět žádný statisticky významný posun.

U vlády, u Poslanecké sněmovny a v menší míře i u Senátu pak v dlouhodobější perspektivě vidíme podstatné zvýšení důvěry v porovnání s předchozím volebním obdobím PS ukončeným předčasnými volbami na podzim roku 2013. Kritičtější postoje veřejnosti k politice zejména v průběhu roku 2012 se sice nikoli dramaticky, ale statisticky signifikantně promítaly i do přechodného snížení důvěry v krajskou a místní samosprávu (viz graf 3). V porovnání s rokem 2015 je ale hodnocení vlády, Poslanecké sněmovny a Senátu poněkud horší.

Graf 3: Důvěra ústavním institucím v letech 2011 - 2017 (index důvěry)<sup>2</sup>



Zdroj: Výzkumy CVVM SOÚ AV ČR, v.v.i., Naše společnost.

Z podrobnější analýzy vyplývá, že častěji prezidentovi důvěřují či méně nedůvěřují lidé ve věku od 60 let výše, důchodci, věřící katolíci, dotázaní z Jihomoravského kraje, lidé z měst s populací od 15 do 30 tisíc obyvatel, ti, kteří se politicky zařazují na levice či levý střed, voliči ČSSD či KSČM a v menší míře i ANO, lidé spokojení se současnou

<sup>2</sup> Index důvěry může nabývat hodnot od 0 do 100 a je vypočítán jako součtový skór z nezaokrouhlených hodnot procentních podílů příslušných variant odpovědí vynásobených hodnotami 1 (rozhodně důvěřuje), 0,75 (spíše důvěřuje), 0,5 (neví), 0,25 (spíše nedůvěřuje) a 0 (rozhodně nedůvěřuje).

politickou situací a ti, kdo důvěřují vládě a ostatním zkoumaným institucím, Naopak nižší důvěru nebo vyšší nedůvěru k němu vykazují lidé ve věku od 20 do 29 let, dotázaní z měst od 5 do 15 tisíc obyvatel, obyvatelé Vysočiny, nevěřící, lidé nespokojení se současnou politickou situací, podnikatelé a samostatně činní, ti, kdo se hlásí k pravici či k pravému středu, voliči TOP 09, rozhodnutí nevoliči, ti, kdo nevědí, kterou stranu by volili do Poslanecké sněmovny, a ti, kdo nedůvěřují vládě a dalším institucím.

Vládě častěji důvěřují či méně nedůvěřují lidé spokojení nebo „ani spokojení, ani nespokojení“ s politickou situací, občané příznivě hodnotící současnou ekonomickou situaci, respondenti hlásící se k levému středu, voliči ANO a ČSSD a dotázaní, kteří důvěřují prezidentovi, oběma komorám parlamentu či regionálním a místním zastupitelstvům a starostům či hejtmanům. Naopak relativně nižší důvěru nebo vyšší podíl nedůvěřujících vládě šetření ukázalo mezi lidmi kritickými k současné ekonomické situaci, dotázanými nespokojenými se současnou politickou situací, dotázanými z jihozápadu a západu Čech (Karlovarský, Plzeňský a Jihočeský kraj), těmi, kdo se neumějí zařadit na pravolevé škále politické orientace, lidmi nerozhodnutými, kterou stranu volit, rozhodnými nevoliči bez preferované strany a lidmi vyjadřujícími nedůvěru jiným ústavním institucím.

Poslanecké sněmovně častěji důvěřují nebo méně nedůvěřují lidé hodnotící životní úroveň své domácnosti jako dobrou, respondenti spokojení s politickou situací, dotázaní, kteří jsou spokojeni s vlastním životem, lidé příznivě hodnotící současnou ekonomickou situaci, mladí ve věku od 15 do 19 let, studenti, Pražané, voliči ČSSD, KDU-ČSL nebo ANO a ti, kdo důvěřují ostatním ústavním institucím. Naopak relativně nižší důvěru nebo vyšší podíl nedůvěřujících Poslanecké sněmovně šetření ukázalo mezi respondenty hodnotícími životní úroveň domácnosti jako „ani dobrou, ani špatnou“ či jako špatnou, dotázanými, kteří současnou ekonomickou situaci hodnotí jako „ani dobrou, ani špatnou“ či jako špatnou, lidmi nespokojenými se současnou politickou situací, obyvateli měst od 5 do 15 tisíc, dotázanými ze Středočeského či Karlovarského kraje, lidmi pracujícími v nekvalifikovaných či polokvalifikovaných dělnických profesích, rozhodnými nevoliči bez preferované strany nebo těmi, kdo nevědí, koho by volili, a respondenty vyjadřujícími nedůvěru jiným ústavním institucím.

Senátu ve zvýšené míře důvěřují či snížené míře nedůvěřují lidé hodnotící životní úroveň své domácnosti jako dobrou, respondenti spokojení s politickou situací, dotázaní spokojení s vlastním životem, lidé příznivě hodnotící současnou ekonomickou situaci, mladí ve věku 15 až 19 let, studenti, absolventi vysokých škol, katolíci, obyvatelé Prahy a Jihočeského kraje, voliči ČSSD či KDU-ČSL a ti, kdo důvěřují prezidentovi, vládě, Poslanecké sněmovně, krajským i obecním zastupitelstvům a starostům nebo hejtmanům. Naopak relativně nižší důvěru nebo vyšší podíl nedůvěřujících Senátu šetření ukázalo mezi respondenty se špatnou nebo „ani dobrou, ani špatnou“ životní úrovní své domácnosti, lidmi hodnotícími současnou ekonomickou situaci v ČR jako špatnou, dotázanými nespokojenými se současnou politickou situací, respondenty bez vyznání, lidmi z nekvalifikovaných nebo polokvalifikovaných dělnických profesí, rozhodnými nevoliči bez preferované strany a dotázanými nedůvěřujícími jiným ústavním institucím.

Důvěra krajským zastupitelstvům vykazuje zřejmou korelaci s hodnocením životní úrovně vlastní domácnosti a ekonomické situace v ČR, se spokojeností s politickou situací, spokojeností s vlastním životem a s důvěrou jiným zkoumaným institucím. Vyšší důvěru nebo nižší nedůvěru ke krajským zastupitelstvům mají lidé ve věku 15 až 19 let, studenti, vyšší odborní nebo vedoucí pracovníci a nižší odborní pracovníci v zaměstnaneckém poměru. Z hlediska stranických preferencí zvýšený podíl důvěry nebo snížený podíl nedůvěry byl zaznamenán mezi stoupenci ANO, naopak nižší důvěru ke krajským zastupitelstvům vyjadřují rozhodnutí nevoliči. Regionálně nižší nedůvěru ke krajskému zastupitelstvu vykazují dotázaní ze Zlínského kraje. Důvěra ke krajskému zastupitelstvu je samozřejmě velmi silně propojená s důvěrou k hejtmanovi.<sup>3</sup>

V případě hejtmanů a pražského primátora se pak důvěra opět zvyšuje spolu se zlepšujícími se hodnocením životní úrovně vlastní domácnosti i ekonomické situace v ČR a s rostoucí spokojeností s politickou situací, jakož i s rostoucí spokojeností s vlastním životem. Vyšší důvěra nebo nižší nedůvěra byla zaznamenána mezi lidmi ve věku od 15 do 19 let, studenty a absolventy vysokých škol. Podle stranických preferencí hejtmanům více důvěřují voliči ČSSD či ANO, naopak méně důvěřujících či více nedůvěřujících je mezi rozhodnými nevoliči a těmi, kdo nevědí, koho by volili. Regionálně vyšší podíl důvěry nebo nižší podíl nedůvěry byl zaznamenán ve Zlínském a v Jihomoravském kraji, naopak nižší podíl důvěry či vyšší podíl nedůvěřujících se objevil v Praze a ve Středočeském kraji.

---

<sup>3</sup> Spearmanův koeficient pořadové korelace mezi důvěrou krajskému zastupitelstvu a důvěrou hejtmanovi činil 0,688.

Také u obecních zastupitelstev a starostů obcí či městských obvodů v případě statutárních měst se objevují tytéž korelace s životní úrovní, hodnocením ekonomické situace, spokojeností s politickou situací a s vlastním životem, jako v případě krajských zastupitelstev a hejtmanů, přičemž i zde je důvěra v zastupitelstvo velmi silně spjatá s důvěrou starostovi.<sup>4</sup> V případě obecních zastupitelstev se vyšší důvěra, případně nižší nedůvěra, objevuje mezi mladými lidmi ve věku od 15 do 19 let, studenty, dotázanými z obcí a malých měst do 5 tisíc obyvatel, obyvateli Jihomoravského kraje a těmi, kdo se řadí k levému středu, naopak nižší důvěru či zvýšenou nedůvěru obecním zastupitelstvům šetření ukázalo u respondentů z měst od 30 do 80 tisíc obyvatel, občanů z Moravskoslezského kraje, lidí hlásících se jednoznačně k levíci a rozhodných nevoličů.

Starostové mají vyšší důvěru nebo nižší podíl nedůvěry mezi voliči ANO, katolíky, obyvateli Jihomoravského a Zlínského kraje a dotázanými z obcí a malých měst do 2 tisíc obyvatel, naopak s nižší důvěrou nebo zvýšeným podílem nedůvěřujících se starostové setkávají u lidí bez vyznání, řadových úředníků či provozních pracovníků, dotázaných z Moravskoslezského kraje, respondentů z měst od 30 do 80 tisíc obyvatel a u rozhodných nevoličů.

V rámci šetření byla zjišťována také spokojenost se současnou politickou situací v naší zemi.<sup>5</sup> Aktuální výsledky a časové srovnání nabízí tabulka 2.

**Tabulka 2: Spokojenost/nespokojenost se současnou politickou situací v ČR (v %)**

	XII/15	I/16	II/16	III/16	IV/16	V/16	VI/16	IX/16	X/16	XI/16	XII/16	I/17	II/17
Spokojen	21	23	17	20	19	19	18	18	19	17	17	22	17
Ani spokojen, ani nespokojen	30	33	35	33	30	35	33	32	32	32	33	36	37
Nespokojen	46	41	45	44	48	43	45	46	44	48	47	39	43

Poznámka: Hodnoty v tabulce jsou součtem odpovědí „rozhodně spokojen“ a „spíše spokojen“, resp. „spíše nespokojen“ a „rozhodně nespokojen“. Dopočet do 100 % tvoří odpověď „nevím“.

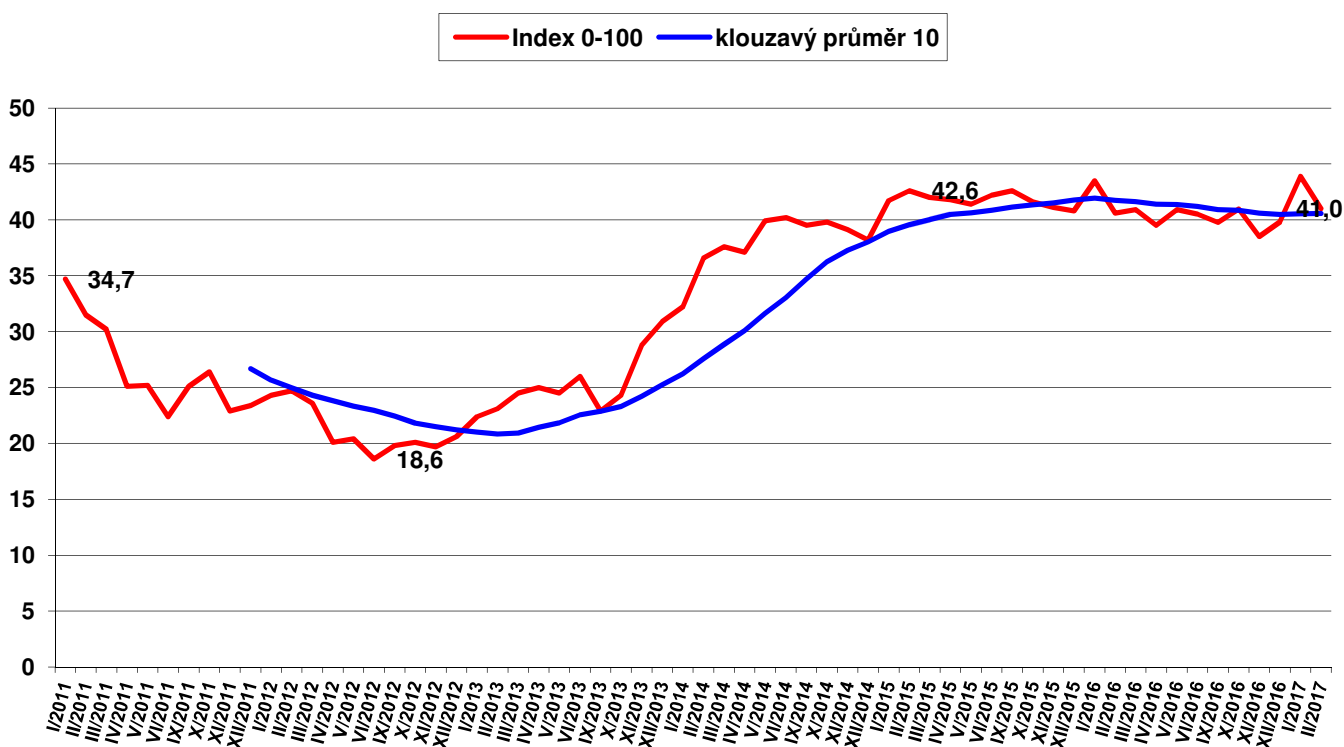
Zdroj: CVVM SOÚ AV ČR, v.v.i., Naše společnost 6. – 19. 2. 2017, 1023 respondentů starších 15 let, osobní rozhovor.

Spokojenost se současnou politickou situací vyjádřila šestina (17 %) respondentů, v tom 2 % „rozhodně“ a 15 % „spíše“. Ani spokojena, ani nespokojena se cítí být více než třetina (37 %) obyvatel ČR. Nespokojenost s politickou situací v současnosti vyjadřují více než dvě pětiny (43 %) dotázaných, když 32 % je s ní „spíše nespokojeno“ a 11 % „rozhodně nespokojeno“. Zbytek (3 %) uvedl variantu „nevím“. V porovnání s minulým šetřením z ledna 2017 se snížila spokojenost s politickou situací o 5 procentních bodů při zvýšení podílu nespokojených o 4 procentní body, čímž se hodnocení politické situace po lednovém vzestupu vrátilo zpět k úrovni, na níž se pohybovalo v roce 2016. Aktuální spokojenost se současnou politickou situací se přitom významně neliší od výsledku zaznamenaného před rokem v únoru 2016, jak ukazuje tabulka 2. V delším časovém srovnání, které nabízí graf 4, je patrné jak výrazné zlepšení oproti období let 2011 až 2013, tak také poměrně velká stabilita ve výsledcích získaných v posledním roce.

<sup>4</sup> Spearmanův koeficient pořadové korelace mezi důvěrou obecnímu zastupitelstvu a důvěrou starostovi činil 0,774.

<sup>5</sup> Otázka: „Zamyslíte-li se nad celkovou současnou politickou situací v České republice, řekl byste, že jste s ní velmi spokojen, spíše spokojen, ani spokojen, ani nespokojen, spíše nespokojen, velmi nespokojen?“

Graf 4: Spokojenost se současnou politickou situací v letech 2011-2017 (index spokojenosti 0-100)<sup>6</sup>



Zdroj: Výzkumy CVVM SOÚ AV ČR, v.v.i., Naše společnost.

Podrobnější analýza ukázala, že spokojenost s politickou situací roste se zlepšujícím se hodnocením životní úrovně vlastní domácnosti, se zlepšujícím se hodnocením ekonomické situace v ČR a s rostoucí spokojeností se svým životem celkově. Spokojenější nebo méně nespokojení s politickou situací jsou lidé ve věku od 15 do 19 let, studenti, respondenti z Ústeckého kraje a voliči ANO či ČSSD, vyšší nespokojenost nebo nižší spokojenost naopak vyjadřují obyvatelé Jihočeského kraje, voliči KSČM a rozhodní nevoliči.

<sup>6</sup> Index spokojenosti může nabývat hodnot od 0 do 100 a je vypočítán jako součtový skóre z nezaokrouhlených hodnot procentních podílů příslušných variant odpovědí vynásobených hodnotami 1 (velmi spokojen), 0,75 (spíše spokojen), 0,5 (ani spokojen, ani nespokojen + neví), 0,25 (spíše nespokojen) a 0 (velmi nespokojen). Kluzavý průměr 10 představuje řadu průměrů indexu spokojenosti z deseti po sobě jdoucích šetření, přičemž 10 je počet šetření, které CVVM zpravidla realizuje v průběhu jednoho roku.

---

## Technické parametry výzkumu

<i>Výzkum:</i>	<i>Naše společnost, v17-02</i>
<i>Realizátor:</i>	<i>Centrum pro výzkum veřejného mínění, Sociologický ústav AV ČR, v.v.i.</i>
<i>Projekt:</i>	<i>Naše společnost – projekt kontinuálního výzkumu veřejného mínění CVVM SOÚ AV ČR, v.v.i.</i>
<i>Termín terénního šetření:</i>	<i>6. – 19. 2. 2017</i>
<i>Výběr respondentů:</i>	<i>Kvótní výběr</i>
<i>Kvóty:</i>	<i>Kraj (oblasti NUTS 3), velikost místa bydliště, pohlaví, věk, vzdělání</i>
<i>Zdroj dat pro kvótní výběr:</i>	<i>Český statistický úřad</i>
<i>Reprezentativita:</i>	<i>Obyvatelstvo ČR ve věku od 15 let</i>
<i>Počet dotázaných:</i>	<i>1023</i>
<i>Počet tazatelů:</i>	<i>255</i>
<i>Metoda sběru dat:</i>	<i>Osobní rozhovor tazatele s respondentem - kombinace dotazování CAPI a PAPI</i>
<i>Výzkumný nástroj:</i>	<i>Standardizovaný dotazník</i>
<i>Otázky:</i>	<i>PI.1, PS.1</i>
<i>Kód zprávy:</i>	<i>pi170303</i>
<i>Zveřejněno dne:</i>	<i>3. března 2017</i>
<i>Zpracoval:</i>	<i>Jan Červenka</i>

---

## Slovníček pojmů:

Kvótní výběr – napodobuje strukturu základního souboru (u nás je to obyvatelstvo České republiky starší 15 let) pomocí nastavení velikosti vybraných parametrů, tzv. kvót. Jinými slovy kvótní výběr je založen na stejném procentuálním zastoupení vybraných vlastností. Pro tvorbu kvót používáme údaje z Českého statistického úřadu. V našich výzkumech jsou stanoveny kvóty na pohlaví, věk, vzdělání, region a velikost obce. Vzorek je tedy vybrán tak, aby procentuální podíl např. mužů a žen ve vzorku odpovídal procentuálnímu podílu mužů a žen v každém kraji ČR. Podobně je zachován procentuální podíl obyvatel jednotlivých krajů ČR, občanů různých věkových kategorií, lidí s různým stupněm dosaženého vzdělání a z různých velkých obcí.

Reprezentativní výběr je takový výběr z celé populace, z jehož vlastností se dá platně usuzovat na vlastnosti celé populace. V našem případě to tedy znamená, že respondenti jsou vybráni tak, abychom zjištěné údaje mohli zobecnit na obyvatele České republiky starší 15 let.

---

Centrum pro výzkum veřejného mínění (CVVM) je výzkumným oddělením Sociologického ústavu AV ČR, v.v.i.. Jeho historie sahá do roku 1946, kdy jako součást Ministerstva informací začal fungovat Československý ústav pro výzkum veřejného mínění. Současné Centrum vzniklo v roce 2001 převedením svého předchůdce (IVVM) z Českého statistického úřadu do Sociologického ústavu AV ČR, v.v.i.. Včlenění do vědecké instituce zaručuje kvalitní odborné zázemí a kredit pracoviště; jako součást akademického prostředí musí CVVM SOÚ AV ČR, v.v.i., splňovat veškeré nároky a dosahovat tak té nejvyšší odborné úrovně. Hlavní náplní práce oddělení je výzkumný projekt Naše společnost, v jehož rámci je prováděno deset šetření ročně. Jedná se o průzkum veřejného mínění na reprezentativním vzorku české populace od 15 let, kterého se vždy účastní přibližně 1000 respondentů. Omnibusová podoba dotazníku umožňuje pokrýt velkou šíři námětů, a do šetření jsou proto pravidelně řazena politická, ekonomická i další obecně společenská témata. Jsou využívány jak opakované otázky, které umožňují sledovat vývoj zkoumaných jevů, tak náměty nové, reagující na aktuální dění. Díky dlouhodobému a kontinuálnímu charakteru je tento vědecký projekt zkoumání veřejného mínění v České republice ojedinělý.