

## Tisková zpráva

### Hodnocení životních podmínek v místě bydliště – duben 2017

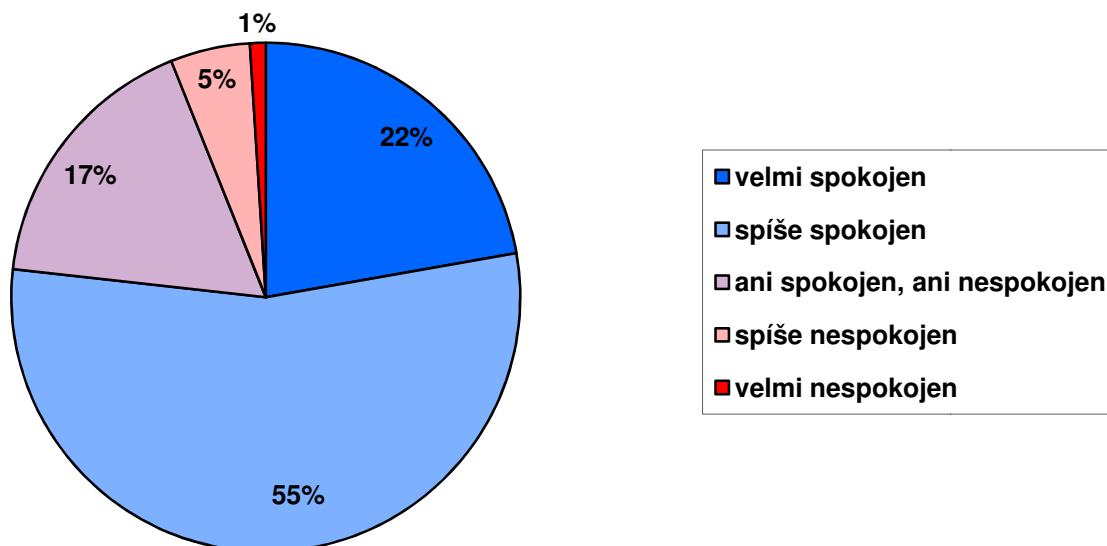
- ⊙ Téměř čtyři pětiny dotázaných jsou velmi (22 %) nebo spíše (55 %) spokojeny s životem v místě bydliště. Jde o dosud nejvyšší podíl spokojených respondentů za více než deset let, co je otázka pokládána, ovšem nárůst spokojenosti v posledních pěti letech je v řádu několika málo procent.
- ⊙ Celková spokojenost s životem v místě bydliště je vyšší ve venkovských obcích než ve městech, nejméně spokojeni jsou obyvatelé středně velkých měst.
- ⊙ Co se týče hodnocení konkrétních životních podmínek, nejvyšší spokojenost je s technickou vybaveností obcí (kanalizace...), svozem odpadů, dostupností obchodů, škol, zdravotní péče, nejnižší spokojenost je pak s nabídkou pracovních míst, úrovní mezd v lokalitě, stavem komunikací, službami pro postižené a pro seniory.
- ⊙ Oproti minulému roku poklesla spokojenost s dostupností a kvalitou služeb a s možností kulturního a sportovního využití.

Zpracoval:  
Milan Tuček  
Centrum pro výzkum veřejného mínění, Sociologický ústav AV ČR, v.v.i.  
Tel.: 210 310 593



V dubnovém šetření se Centrum pro výzkum veřejného mínění SOÚ AV ČR, v.v.i., zajímalo, jak jsou občané České republiky celkově spokojeni se životem v místě svého bydliště a také jak jsou v místě bydliště spokojeni s vybranými životními podmínkami.

**Graf 1: Spokojenost se životem v místě svého bydliště (v %)<sup>1</sup>**



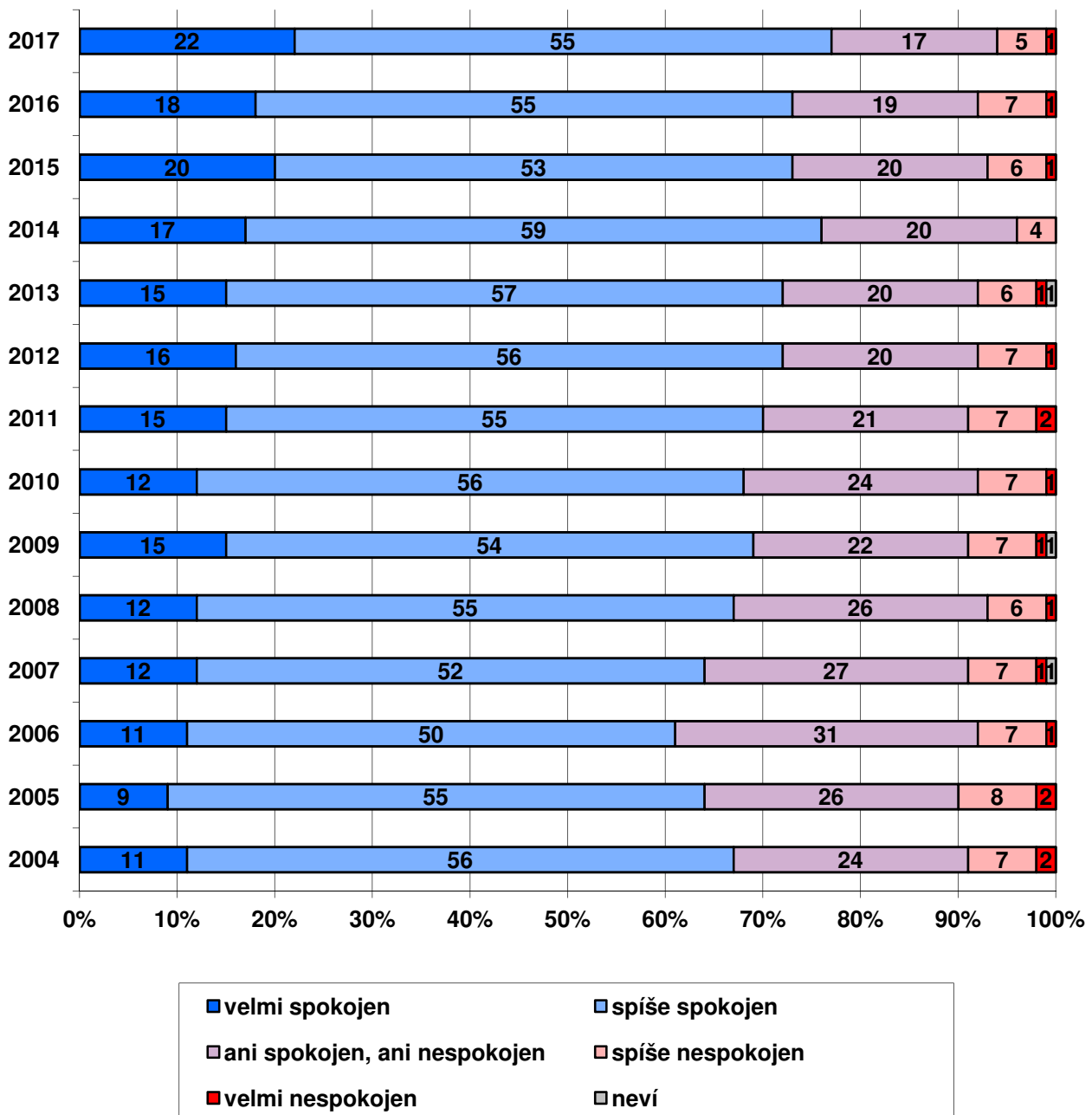
Zdroj: CVVM SOÚ AV ČR, v. v. i., Naše společnost 3. – 13. 4. 2017, 1033 respondentů starších 15 let, osobní rozhovor.

<sup>1</sup> Znění otázky: „Jak jste celkově spokojeni se životem v místě Vašeho bydliště?“ Varianty odpovědí: Jste velmi spokojen; spíše spokojen; ani spokojen, ani nespokojen; spíše nespokojen; velmi nespokojen.

Mezi českou populací převládá spokojenost se životem v místě svého bydliště – 22 % Čechů je „velmi spokojeno“ a 55 % je „spíše spokojeno“. Necelá pětina občanů (17 %) zvolila středovou variantu odpovědi „ani spokojen, ani nespokojen“, 5 % respondentů je „spíše nespokojeno“, varianta odpovědi „velmi nespokojen“ se objevovala pouze velmi sporadicky (1 % respondentů).

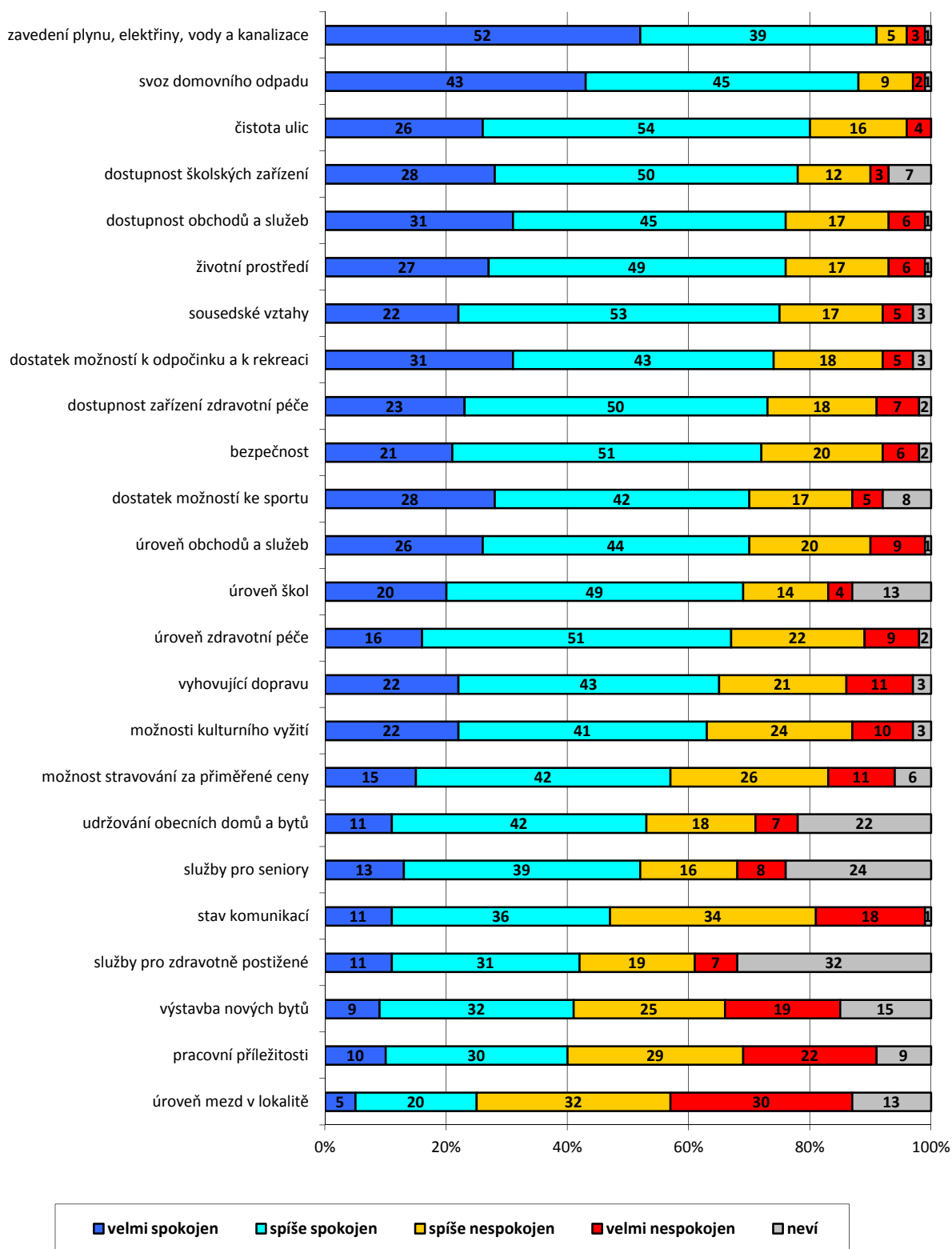
Celková spokojenost s životem v místě bydliště je významně diferencována velikostí obce (město versus venkov). Zhruba třetina dotázaných, kteří žijí na vesnici, uvedla, že je velmi spokojena, (podobně tak respondenti z předměstí), kdežto ve velkých městech velmi spokojených bylo jen 21 %, ve středních městech dokonce 16 %. Jak ale uvidíme v hodnocení konkrétních životních podmínek, tak na vesnicích je míra spokojenosti v řadě z nich významně nižší.

**Graf 2: Vývoj spokojenosti se životem v místě svého bydliště (v %)**



Zdroj: CVVM SOÚ AV ČR, v. v. i., Naše společnost.

**Graf 3: Hodnocení životních podmínek v místě bydliště (v %)**



Zdroj: CVVM SOÚ AV ČR, v. v. i., Naše společnost 3. – 13. 4. 2017, 1033 respondentů starších 15 let, osobní rozhovor, seřazeno podle součtu odpovědí velmi a spíše spokojen.

Ve výzkumu jsme se dále zaměřili na hodnocení konkrétních životních podmínek v místě bydliště.<sup>2</sup> Nejvíce spokojeni jsou občané se zavedením plynu, elektřiny, vody a kanalizace (91 % spokojených, 8 % nespokojených) a svozem domovního odpadu (88 % spokojených, 11 % nespokojených). Výrazněji převažující spokojenost nad nespokojeností panuje také u hodnocení čistoty ulic (80 % : 20 %), dostupnosti školských zařízení (78 % : 15 %), dostupnosti obchodů a služeb (76 % : 23 %), životního prostředí (76 % : 23 %), sousedských vztahů (75 % : 22 %), dostatku možností k odpočinku a k rekreaci (74 % : 23 %), dostupnosti zařízení zdravotní péče (73 % : 25 %), bezpečnosti (72 % : 26 %), dostatku možností ke sportu (70 % : 22 %), úrovně obchodů a služeb (70 % : 29 %), úrovně škol (69 % : 18 %), úrovně zdravotní péče (67 % : 31 %), vyhovující dopravy (65 % : 32 %) a možnosti kulturního vyžití (63 % : 34 %). Více než polovina respondentů je také spokojena s možností stravování za přiměřené ceny (57 % : 37 %), udržováním obecních domů a bytů (53 % : 25 %) a úrovní služeb pro seniory (52 % : 24 %, zde se ovšem rovněž 24 % k uvedené položce nedovedlo vyjádřit). Spokojenost nad nespokojeností převažuje ještě i v případě služeb pro zdravotně postižené, ovšem vzhledem k vysokému, prakticky třetinovému podílu lidí, kteří tuto otázku nebyli s to posoudit, byl zde již podíl spokojených hluboko pod úroveň jedné poloviny (42 % : 26 %). Se stavem komunikací už je spokojena jen necelá polovina občanů a podíl nespokojených již mírně převládá (47 % : 52 %). S výstavbou nových bytů je spokojeno 41 % oslovených, naopak 44 % je nespokojeno. Nejnižší spokojenost byla zaznamenána u hodnocení pracovních příležitostí (40 % : 51 %) a především pak s hodnocením úrovně mezd v lokalitě (25 % : 62 %).

Trochu odlišnou informaci jsme získali spočítáním toho, kolikrát respondent v dané baterii otázek uvedl, že je velmi spokojen. Čtvrtina dotázaných ani v jedné položce není velmi spokojena, pětina byla velmi spokojena s 1-2 položkami, čtvrtina pak s 3-6 položkami a šestina respondentů se 7-10 položkami, resp. s 11 a více položkami.

Ukázalo se, že tato „souhrnná“ spokojenost je podmíněna velikostí bydliště, a to odlišně než tomu bylo u přímé otázky na spokojenost s životem v místě bydliště (viz tabulka 1).

**Tabulka 1: Souvislost souhrnné spokojenosti s velikostí bydliště (v %)**

|                             | Žádná oblast | 1-2 oblasti | 3-6 oblastí | 7-10 oblastí | 11 a více | OR.75* |
|-----------------------------|--------------|-------------|-------------|--------------|-----------|--------|
| Velké město                 | 16           | 17          | 25          | 18           | 23        | 21     |
| Předměstí velkého města**   | 10           | 15          | 30          | 25           | 20        | 35     |
| Střední město               | 25           | 19          | 22          | 15           | 19        | 16     |
| Malé město                  | 31           | 22          | 24          | 13           | 10        | 18     |
| Velká vesnice               | 21           | 18          | 21          | 17           | 23        | 31     |
| Malá vesnice, osada, samota | 25           | 12          | 42          | 14           | 7         | 30     |
| Celkem                      | 24           | 18          | 25          | 16           | 17        | 22     |

\*Procento odpovědí „velmi spokojen“ (s životem v místě bydliště).

\*\*Údaje v této kategorii jsou vzhledem k malému počtu respondentů pouze orientační.

Zdroj: CVVM SOÚ AV ČR, v. v. i., Naše společnost 3. – 13. 4. 2017, 1033 respondentů starších 15 let, osobní rozhovor.

Téměř třetina obyvatel malých měst neuvadla ani jednu z oblastí, se kterou by byla velmi spokojena (ve středních městech a v malých obcích to byla čtvrtina dotázaných, ve velkoměstech šestina, na předměstích jen desetina). Naopak s více než deseti oblastmi bylo velmi spokojeno jen 7 % obyvatel malých vesnic a 10 % obyvatel malých měst (avšak více než pětina z velkoměst a velkých vesnic). Tyto rozdíly mezi velkými městy a malými městy, velkými a malými vesnicemi jsou spojeny s hodnocením pracovních příležitostí, úrovní mezd, možnostmi kulturního vyžití, dostupností škol, zdravotní péče a obchodů a služeb. Zdá se, že vše „přebíjí“ spokojenost se životním prostředím, která řadí obce shodně jako spokojenost se životem v místě bydliště. Kupodivu bez vazby na velikost bydliště byly hodnoceny sousedské vztahy.

<sup>2</sup> Znění otázky: „Jak jste spokojen s životními podmínkami ve Vašem bydlišti, pokud jde o: a) čistotu ulic; b) svoz domovního odpadu; c) zavedení plynu, elektřiny, vody a kanalizace; d) stav komunikací; e) bezpečnost; f) pracovní příležitosti; g) úroveň mezd v lokalitě; h) výstavbu nových bytů; i) udržování obecních domů a bytů; j) úroveň škol; k) úroveň zdravotní péče; l) úroveň obchodů a služeb; m) životní prostředí; n) možnosti kulturního vyžití; o) dostatek možností ke sportu; p) dostatek možností k odpočinku a k rekreaci; q) možnost stravování za přiměřené ceny; r) vyhovující dopravu; s) sousedské vztahy; t) služby pro zdravotně postižené; u) služby pro seniory; v) dostupnost školských zařízení; w) dostupnost zařízení zdravotní péče; x) dostupnost obchodů a služeb.“ Varianty odpovědí: rozhodně spokojen; spíše spokojen; spíše nespokojen; rozhodně nespokojen.

Faktorová analýza rozdělila položky do pěti navzájem nezávislých dimenzí (vyčerpáno bylo 58 % variance, vzhledem k nízkému počtu respondentů, kteří odpověděli na všechny položky, byl zvolen postup, kdy chybějící údaj je nahrazen průměrnou hodnotou odpovědi v dané položce – toto se týkalo služeb pro seniory, služeb pro postižené, údržby obecních bytů a výstavby bytů). Vydělené dimenze (faktory) strukturují posuzované vlastnosti místa bydliště do logicky konzistentní podoby reflektující základní funkce místa bydliště:

- ④ 1. Dostupnost škol, zdravotnických služeb, obchodů a jejich úroveň (dostupnost kultury) – vybavenost obce
- ④ 2. Plyn, elektřina, kanalizace, svoz odpadu, stav komunikací čistota ulic, bezpečnost, životní prostředí, (sousedské vztahy) - komunální služby a veřejný prostor
- ④ 3. Mzdy, pracovní podmínky, výstavba bytů a jejich údržba – prostor pro pracovní uplatnění a rozvoj obce
- ④ 4. Možnosti sportování, odpočinku, kulturního vyžití – prostor pro volnočasové aktivity
- ④ 5. Služby pro seniory, zdravotně postižené - služby pro potřebné

Z jednotlivých položek stojí za pozornost spokojenost se službami pro seniory v závislosti na věku (viz tabulku 2), a to jednak z hlediska zastoupení odpovědí „nevím“ a jednak z hlediska třetinové nespokojenosti v obou starších věkových kategoriích. K této informaci je potřeba doplnit, že spokojenost s dostupností zdravotních služeb, dostupností obchodů a úrovní zdravotních služeb se podle věku neliší.

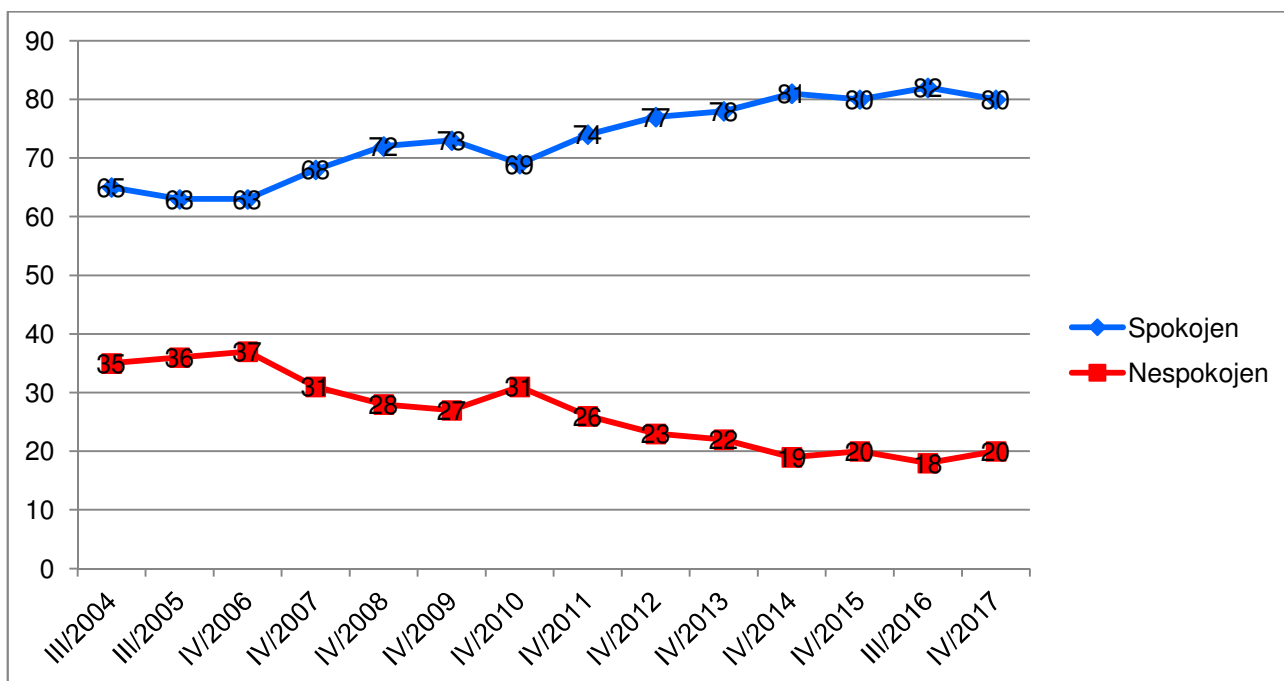
**Tabulka 2: Spokojenost se službami pro seniory podle věku (v %)**

|        | Rozhodně spokojen | Spíše spokojen | Spíše nespokojen | Rozhodně nespokojen | Neví |
|--------|-------------------|----------------|------------------|---------------------|------|
| 15-29  | 10                | 31             | 11               | 5                   | 43   |
| 30-44  | 14                | 40             | 14               | 5                   | 27   |
| 45-59  | 11                | 40             | 19               | 9                   | 21   |
| 60+    | 16                | 43             | 19               | 12                  | 10   |
| Celkem | 13                | 39             | 16               | 8                   | 24   |

Zdroj: CVVM SOÚ AV ČR, v. v. i., Naše společnost 3. – 13. 4. 2017, 1033 respondentů starších 15 let, osobní rozhovor.

Jak ukazuje časové srovnání v následujících grafech, u 7 z vyjmenovaných 24 položek došlo ve srovnání s výsledky z minulého roku ke statisticky významnému poklesu spokojenosti či nárůstu nespokojenosti, k nárůstu spokojenosti meziročně došlo jen u tří položek: u pracovních příležitostí (víceletý trend zjevně s pokračujícím snižováním nezaměstnanosti s tím že od loňska spokojenost vzrostla o 6 procentních bodů, nespokojenost o 7 bodů poklesla), u úrovně zdravotní péče (spokojenost vzrostla a nespokojenost poklesla o 5 procentních bodů) a u služeb pro seniory (nárůst spokojenosti o 6 procentních bodů). K poklesu spokojenosti došlo u stavu komunikací (pokles spokojenosti a nárůst nespokojenosti o 9 procentních bodů), u dostupnosti obchodů a služeb a jejich úrovně (shodně pokles spokojenosti a nárůst nespokojenosti o 5 procentních bodů), u možností ke sportování (pokles spokojenosti o 5 procentních bodů), kulturního vyžití (pokles spokojenosti a nárůst nespokojenosti o 5 procentních bodů) a stravování za přiměřené ceny (pokles spokojenosti a nárůst nespokojenosti o 5 procentních bodů) a dále i u výstavby nových bytů (spokojenost se 5 procentních bodů snížila, nespokojenost o 4 body stoupla). Šlo tedy převážně o vybavenost obcí v oblasti materiálních a volnočasových potřeb občanů. Tento pokles spokojenosti je nejspíš spojen s úbytkem zmíněných služeb ve venkovských obcích na straně jedné a se zvyšováním nároků lidí na jejich kvalitu a dostupnost na straně druhé. V dlouhodobém srovnání od roku 2004 vidíme v řadě oblastí nárůst spokojenosti, což platí pro čistotu ulic, stav komunikací, bezpečnost, pracovní příležitosti, úroveň mezd, výstavbu nových bytů, údržbu obecních domů a bytů, úroveň škol, úroveň zdravotní péče či možnost stravování za přiměřené ceny. Od roku 2012 se zvýšila také spokojenost se službami pro zdravotně postižené a službami pro seniory.

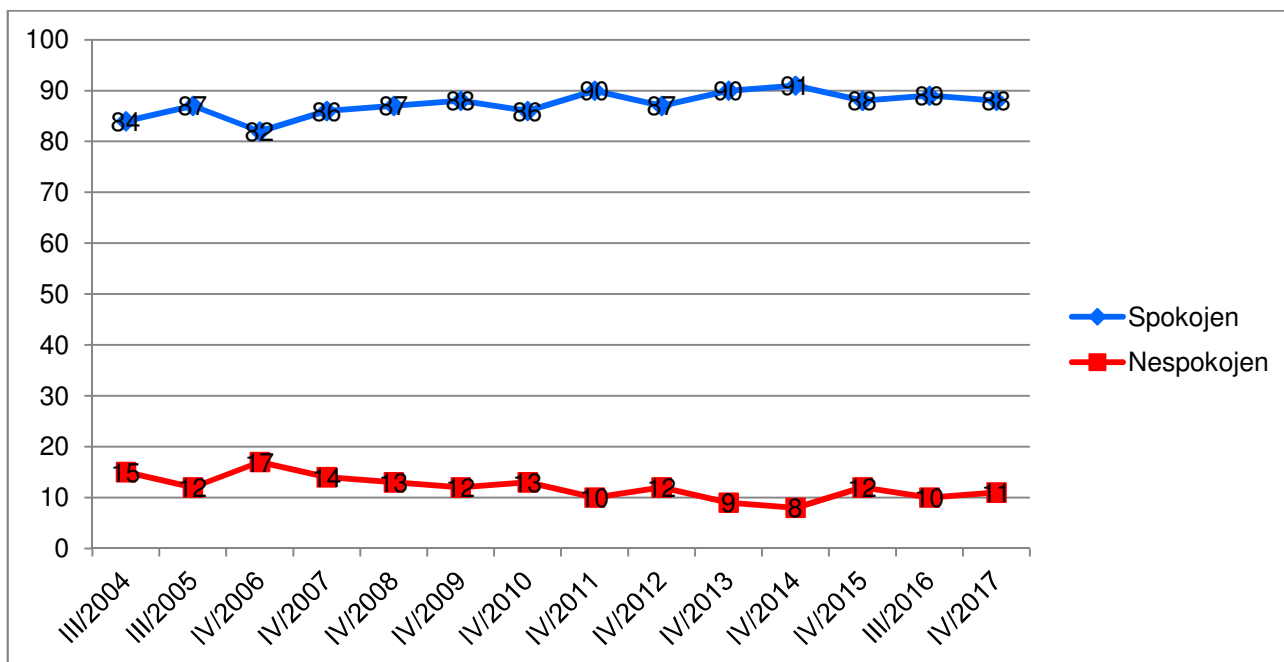
**Graf 4a: Spokojenost s podmínkami v místě bydliště – čistota ulic (%)**



Pozn.: Podíly „spokojen“ a „nespokojen“ jsou tvořeny součtem příslušných variant odpovědí „rozhodně ne/spokojen“ a „spíše ne/spokojen“.

Zdroj: CVVM SOÚ AV ČR, v. v. i., Naše společnost.

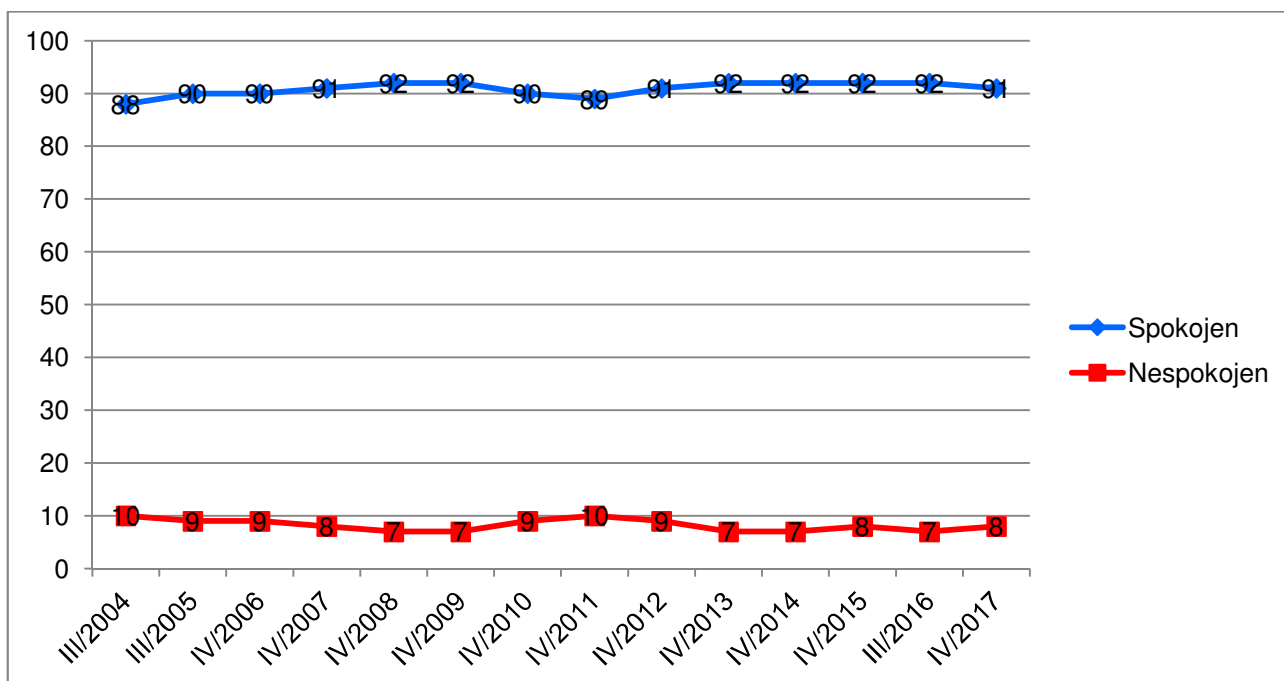
**Graf 4b: Spokojenost s podmínkami v místě bydliště – svoz domovního odpadu (%)**



Pozn.: Podíly „spokojen“ a „nespokojen“ jsou tvořeny součtem příslušných variant odpovědí „rozhodně ne/spokojen“ a „spíše ne/spokojen“.

Zdroj: CVVM SOÚ AV ČR, v. v. i., Naše společnost.

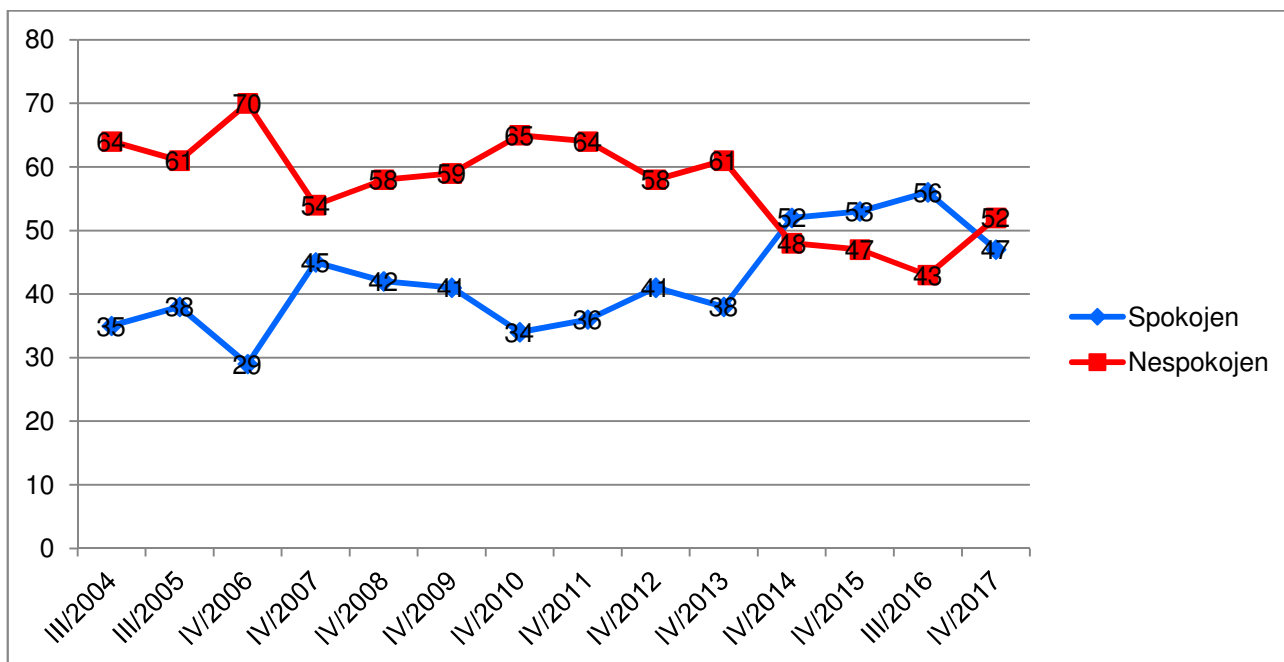
**Graf 4c: Spokojenost s podmínkami v místě bydliště – zavedení plynu, elektřiny, vody a kanalizace (%)**



Pozn.: Podíly „spokojen“ a „nespokojen“ jsou tvořeny součtem příslušných variant odpovědí „rozhodně ne/spokojen“ a „spíše ne/spokojen“.

Zdroj: CVVM SOÚ AV ČR, v. v. i., Naše společnost.

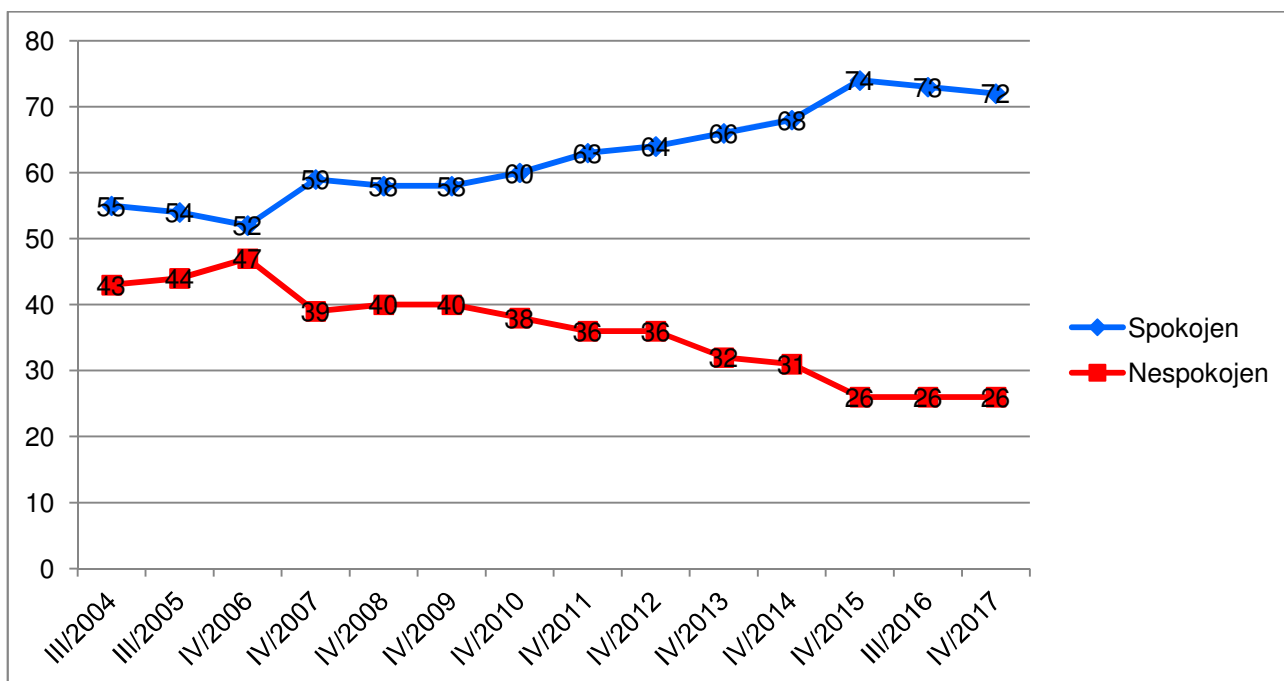
**Graf 4d: Spokojenost s podmínkami v místě bydliště – stav komunikací (%)**



Pozn.: Podíly „spokojen“ a „nespokojen“ jsou tvořeny součtem příslušných variant odpovědí „rozhodně ne/spokojen“ a „spíše ne/spokojen“.

Zdroj: CVVM SOÚ AV ČR, v. v. i., Naše společnost.

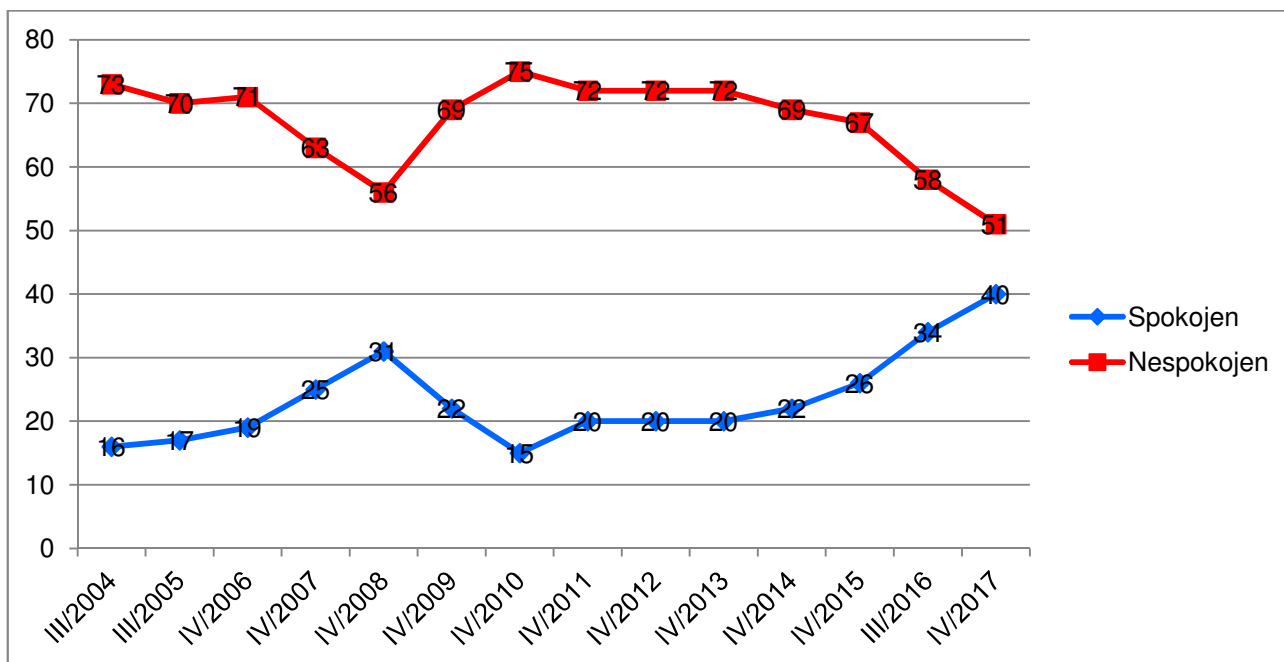
**Graf 4e: Spokojenost s podmínkami v místě bydliště – bezpečnost (%)**



Pozn.: Podíly „spokojen“ a „nespokojen“ jsou tvořeny součtem příslušných variant odpovědí „rozhodně ne/spokojen“ a „spíše ne/spokojen“.

Zdroj: CVVM SOÚ AV ČR, v. v. i., Naše společnost.

**Graf 4f: Spokojenost s podmínkami v místě bydliště – pracovní příležitosti (%)**

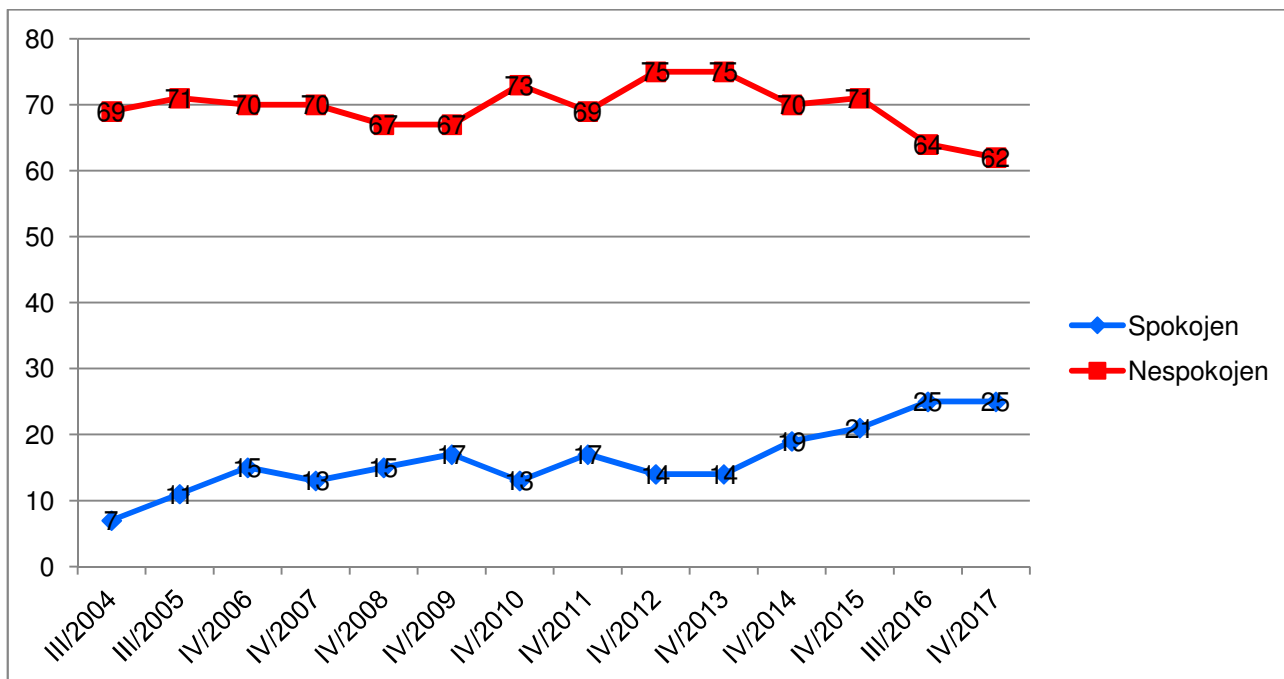


Pozn.: Podíly „spokojen“ a „nespokojen“ jsou tvořeny součtem příslušných variant odpovědí „rozhodně ne/spokojen“ a „spíše ne/spokojen“.

Zdroj: CVVM SOÚ AV ČR, v. v. i., Naše společnost.



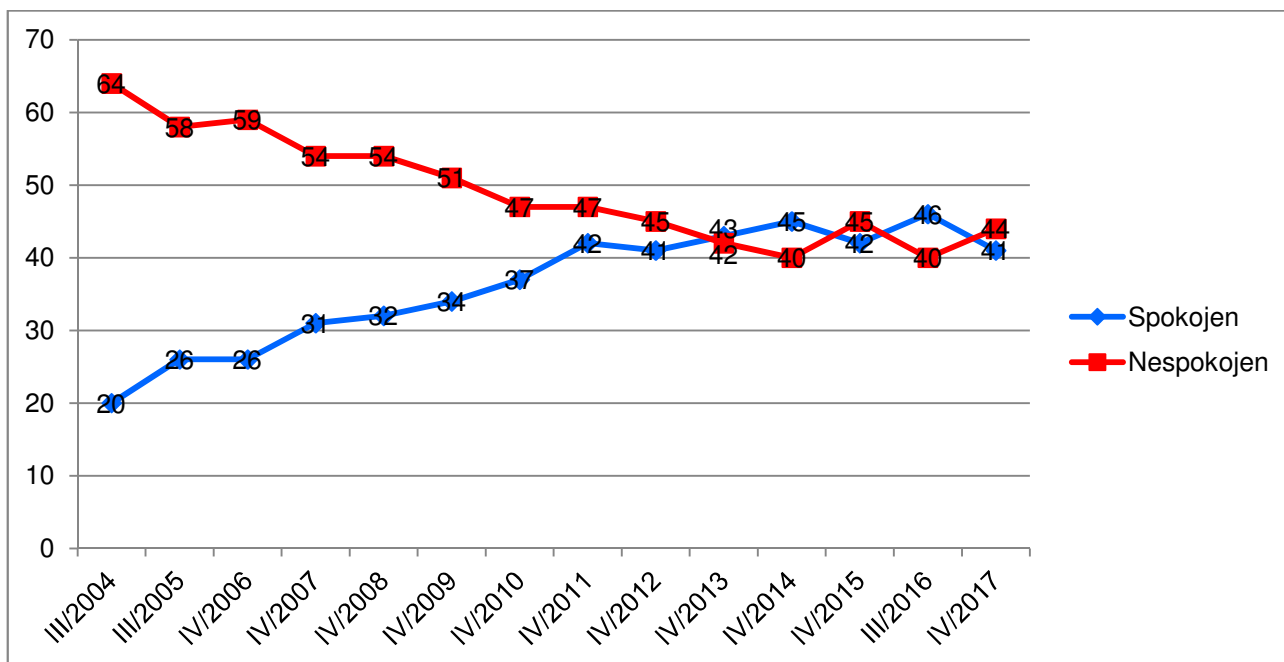
**Graf 4g: Spokojenost s podmínkami v místě bydliště – úroveň mezd v lokalitě (%)**



Pozn.: Podíly „spokojen“ a „nespokojen“ jsou tvořeny součtem příslušných variant odpovědí „rozhodně ne/spokojen“ a „spíše ne/spokojen“.

Zdroj: CVVM SOÚ AV ČR, v. v. i., Naše společnost.

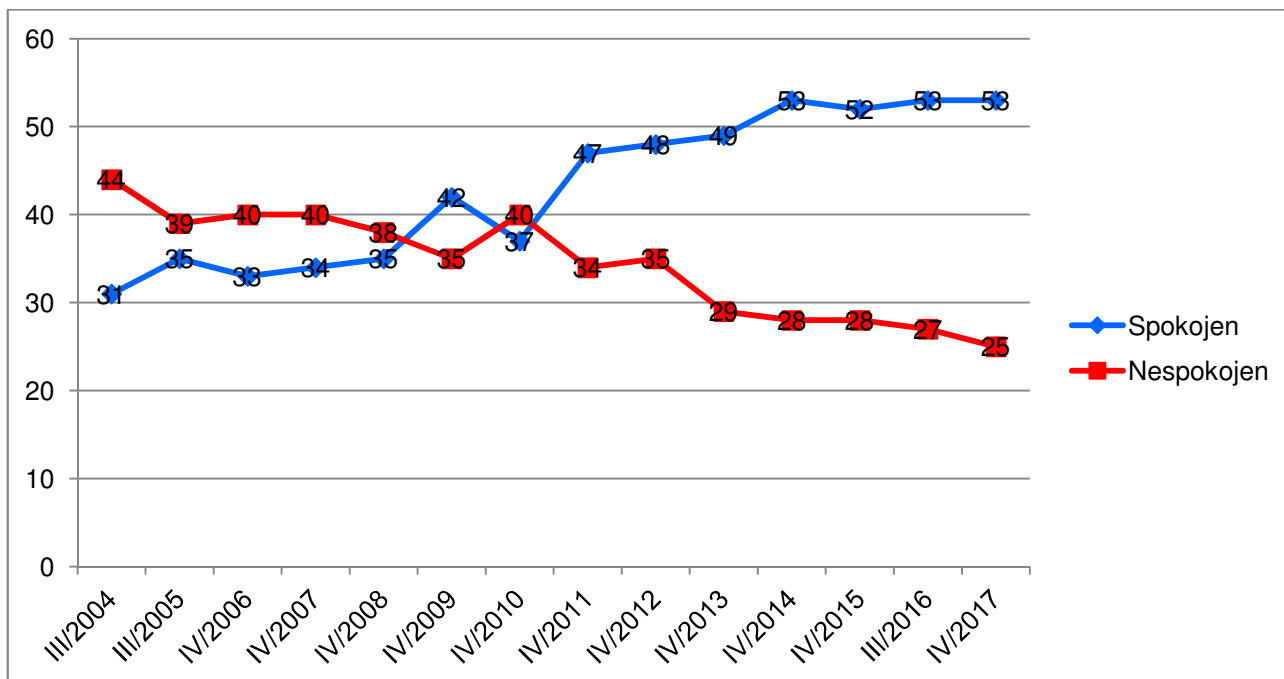
**Graf 4h: Spokojenost s podmínkami v místě bydliště – výstavba nových bytů (%)**



Pozn.: Podíly „spokojen“ a „nespokojen“ jsou tvořeny součtem příslušných variant odpovědí „rozhodně ne/spokojen“ a „spíše ne/spokojen“.

Zdroj: CVVM SOÚ AV ČR, v. v. i., Naše společnost.

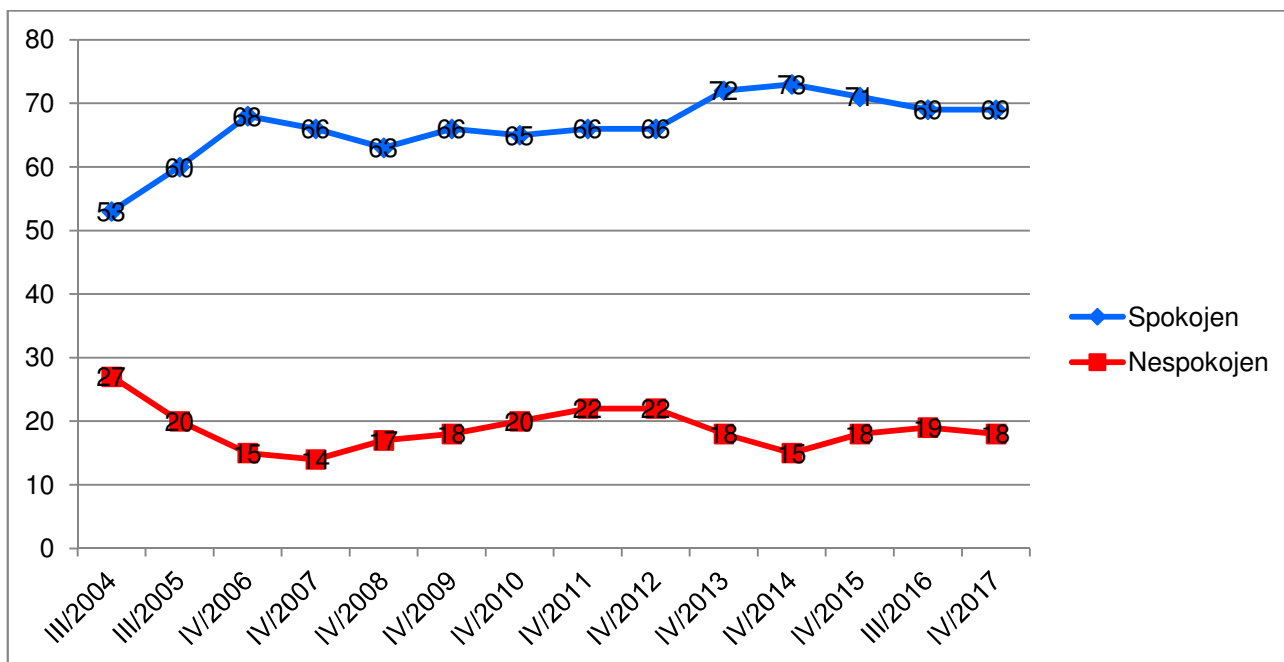
**Graf 4i: Spokojenost s podmínkami v místě bydliště – údržba obecních domů a bytů (%)**



Pozn.: Podíly „spokojen“ a „nespokojen“ jsou tvořeny součtem příslušných variant odpovědí „rozhodně ne/spokojen“ a „spíše ne/spokojen“.

Zdroj: CVVM SOÚ AV ČR, v. v. i., Naše společnost.

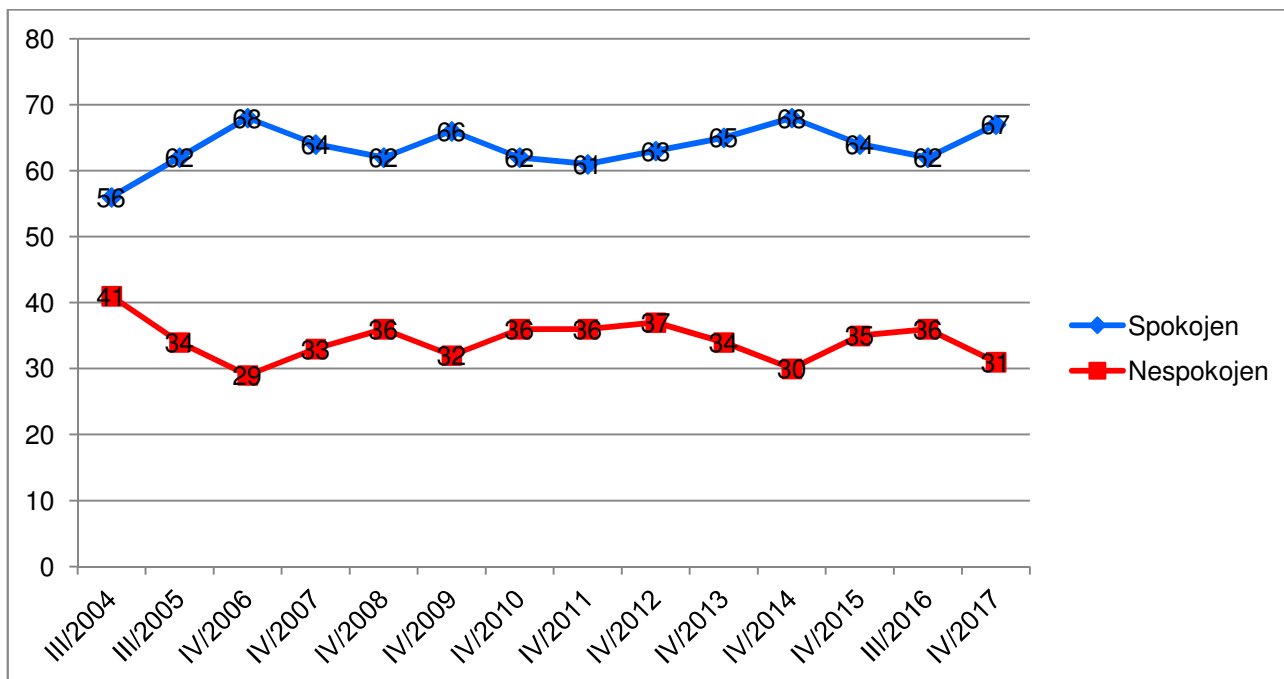
**Graf 4j: Spokojenost s podmínkami v místě bydliště – úroveň škol (%)**



Pozn.: Podíly „spokojen“ a „nespokojen“ jsou tvořeny součtem příslušných variant odpovědí „rozhodně ne/spokojen“ a „spíše ne/spokojen“.

Zdroj: CVVM SOÚ AV ČR, v. v. i., Naše společnost.

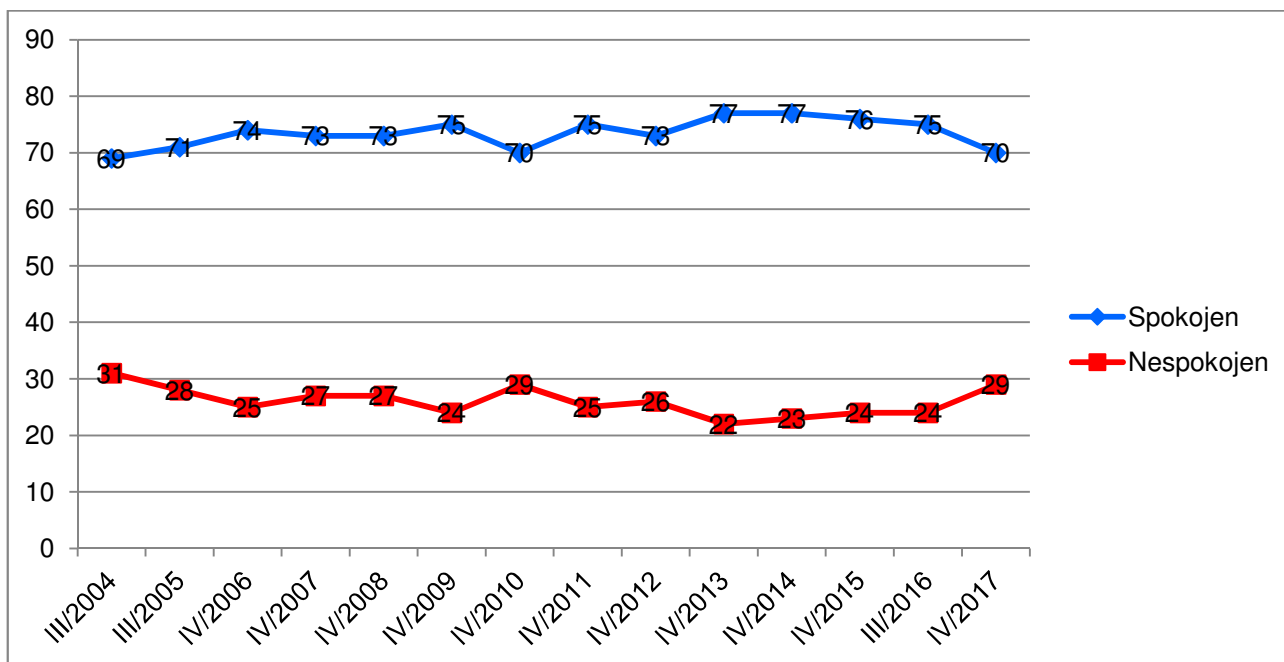
**Graf 4k: Spokojenost s podmínkami v místě bydliště – úroveň zdravotní péče (%)**



Pozn.: Podíly „spokojen“ a „nespokojen“ jsou tvořeny součtem příslušných variant odpovědí „rozhodně ne/spokojen“ a „spíše ne/spokojen“.

Zdroj: CVVM SOÚ AV ČR, v. v. i., Naše společnost.

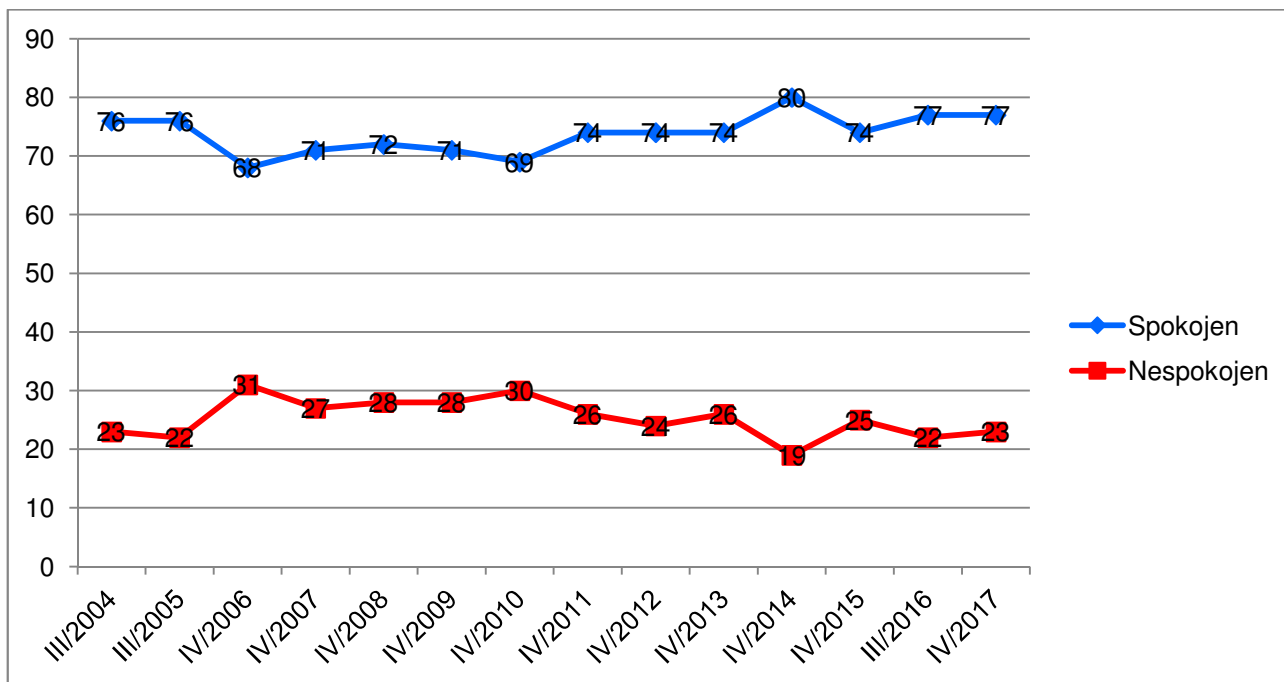
**Graf 4l: Spokojenost s podmínkami v místě bydliště – úroveň obchodů a služeb (%)**



Pozn.: Podíly „spokojen“ a „nespokojen“ jsou tvořeny součtem příslušných variant odpovědí „rozhodně ne/spokojen“ a „spíše ne/spokojen“.

Zdroj: CVVM SOÚ AV ČR, v. v. i., Naše společnost.

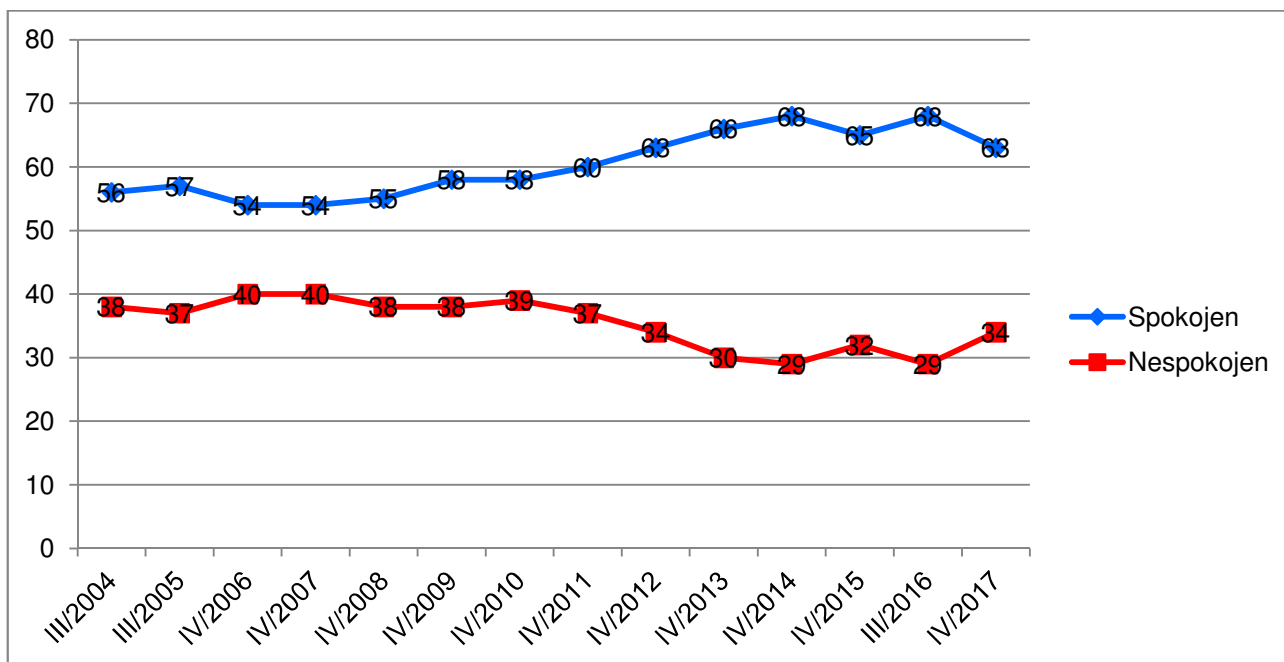
**Graf 4m: Spokojenost s podmínkami v místě bydliště – životní prostředí (%)**



Pozn.: Podíly „spokojen“ a „nespokojen“ jsou tvořeny součtem příslušných variant odpovědí „rozhodně ne/spokojen“ a „spíše ne/spokojen“.

Zdroj: CVVM SOÚ AV ČR, v. v. i., Naše společnost.

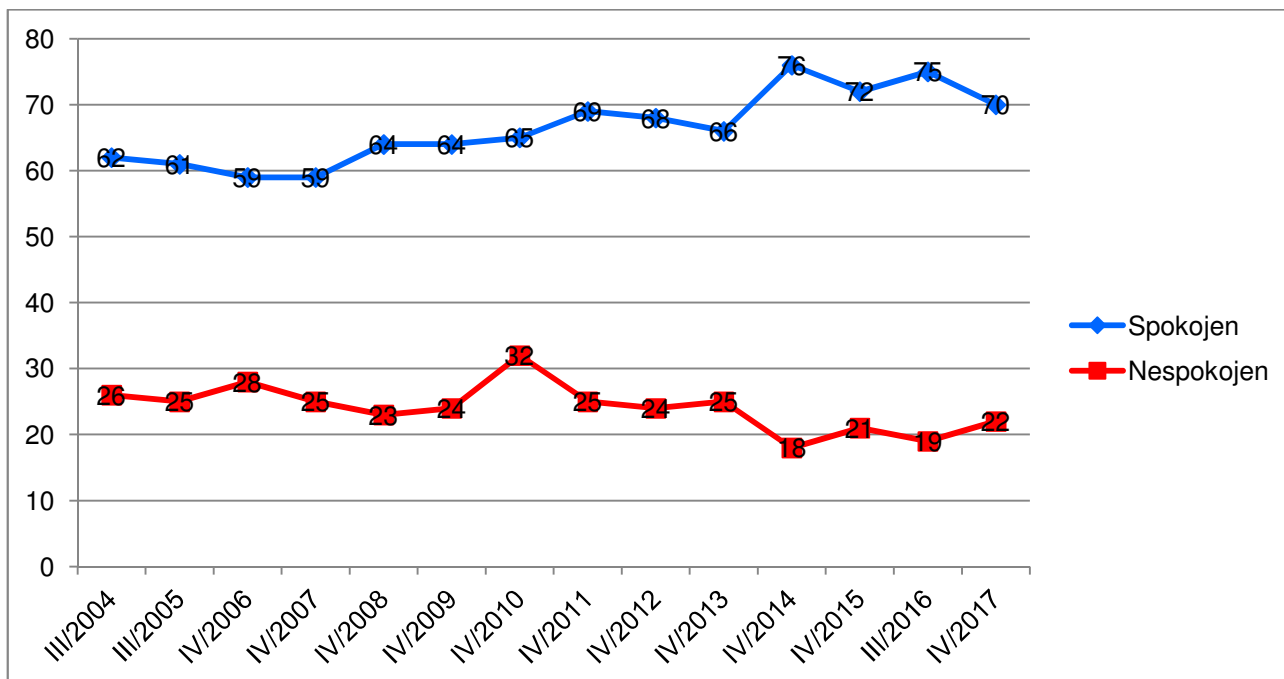
**Graf 4n: Spokojenost s podmínkami v místě bydliště – možnosti kulturního vyžití (%)**



Pozn.: Podíly „spokojen“ a „nespokojen“ jsou tvořeny součtem příslušných variant odpovědí „rozhodně ne/spokojen“ a „spíše ne/spokojen“.

Zdroj: CVVM SOÚ AV ČR, v. v. i., Naše společnost.

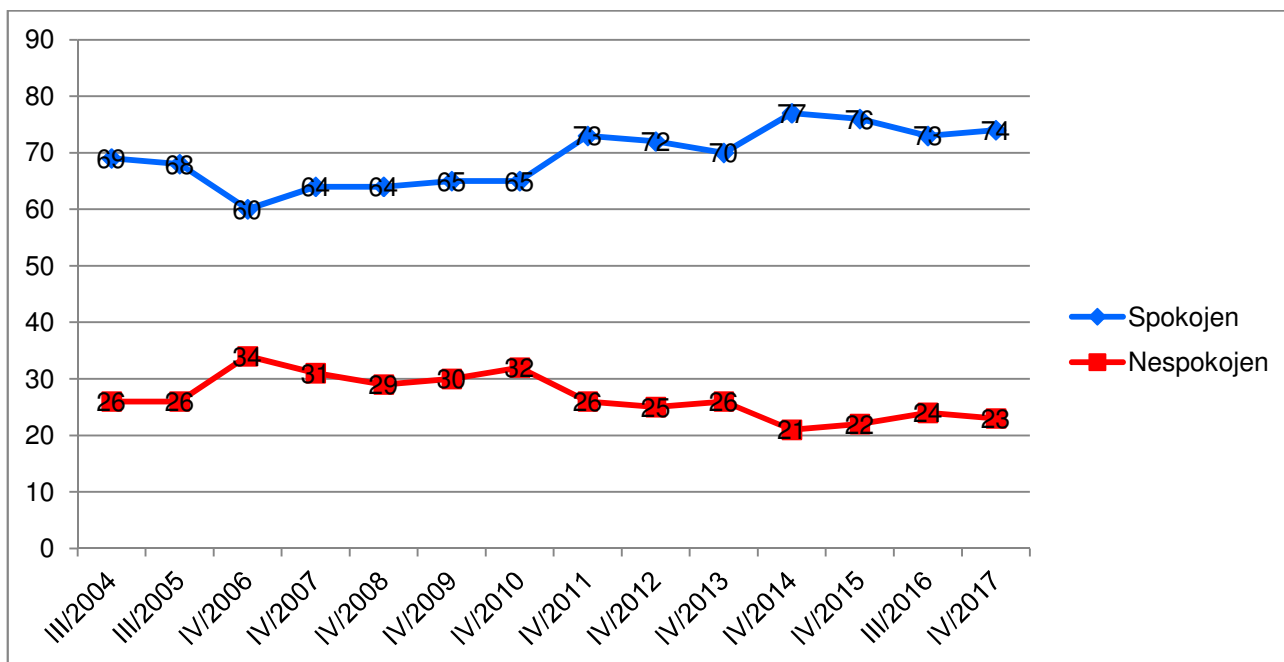
**Graf 4o: Spokojenost s podmínkami v místě bydliště – dostatek možností ke sportu (%)**



Pozn.: Podíly „spokojen“ a „nespokojen“ jsou tvořeny součtem příslušných variant odpovědí „rozhodně ne/spokojen“ a „spíše ne/spokojen“.

Zdroj: CVVM SOÚ AV ČR, v. v. i., Naše společnost.

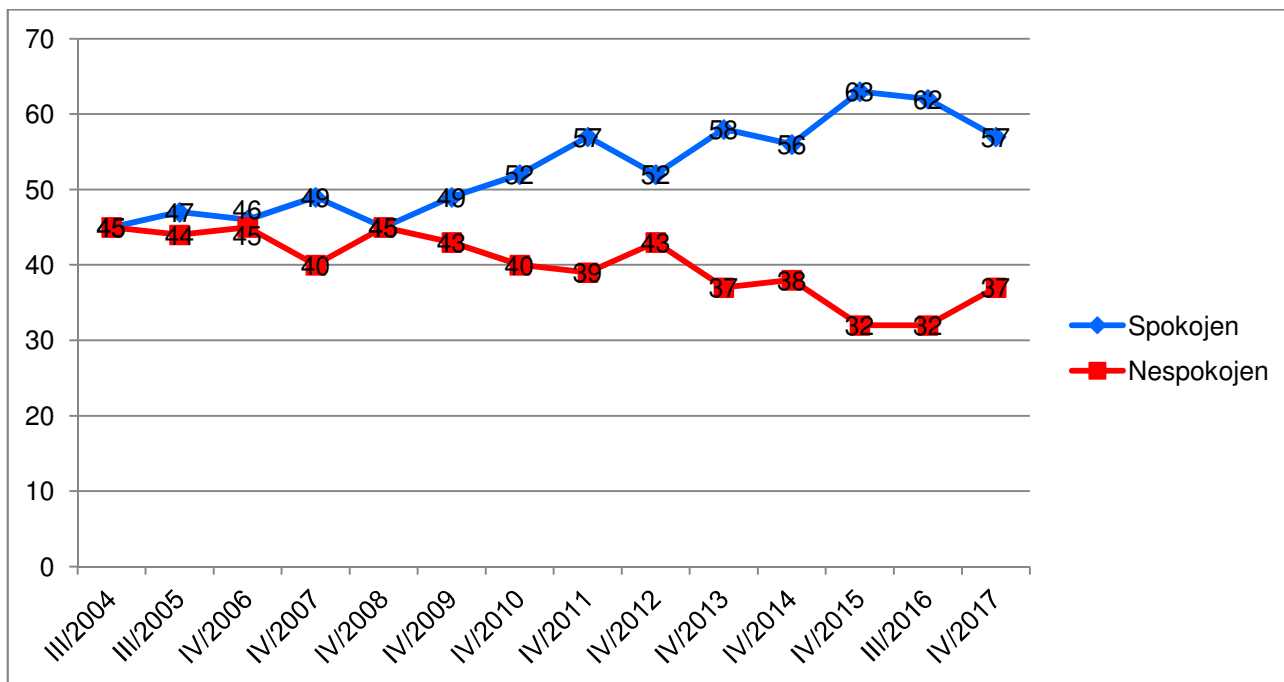
**Graf 4p: Spokojenost s podmínkami v místě bydliště – dostatek možností k odpočinku a k rekreaci (%)**



Pozn.: Podíly „spokojen“ a „nespokojen“ jsou tvořeny součtem příslušných variant odpovědí „rozhodně ne/spokojen“ a „spíše ne/spokojen“.

Zdroj: CVVM SOÚ AV ČR, v. v. i., Naše společnost.

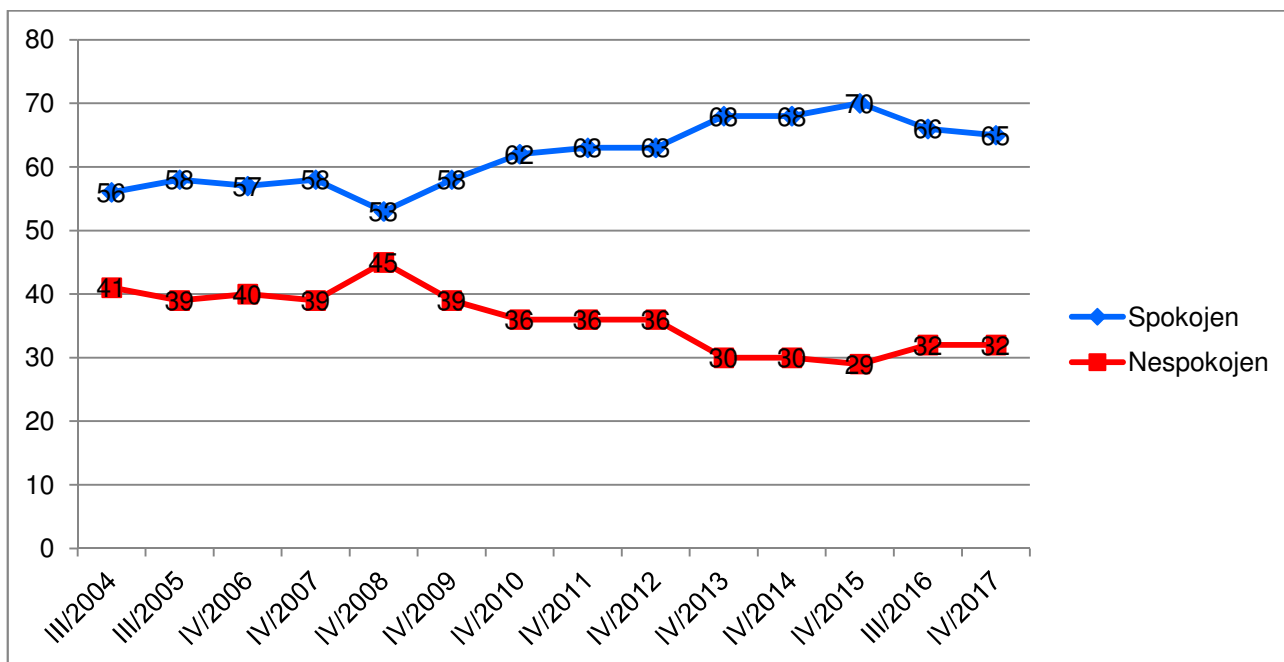
**Graf 4q: Spokojenost s podmínkami v místě bydliště – možnost stravování za přiměřené ceny (%)**



Pozn.: Podíly „spokojen“ a „nespokojen“ jsou tvořeny součtem příslušných variant odpovědí „rozhodně ne/spokojen“ a „spíše ne/spokojen“.

Zdroj: CVVM SOÚ AV ČR, v. v. i., Naše společnost.

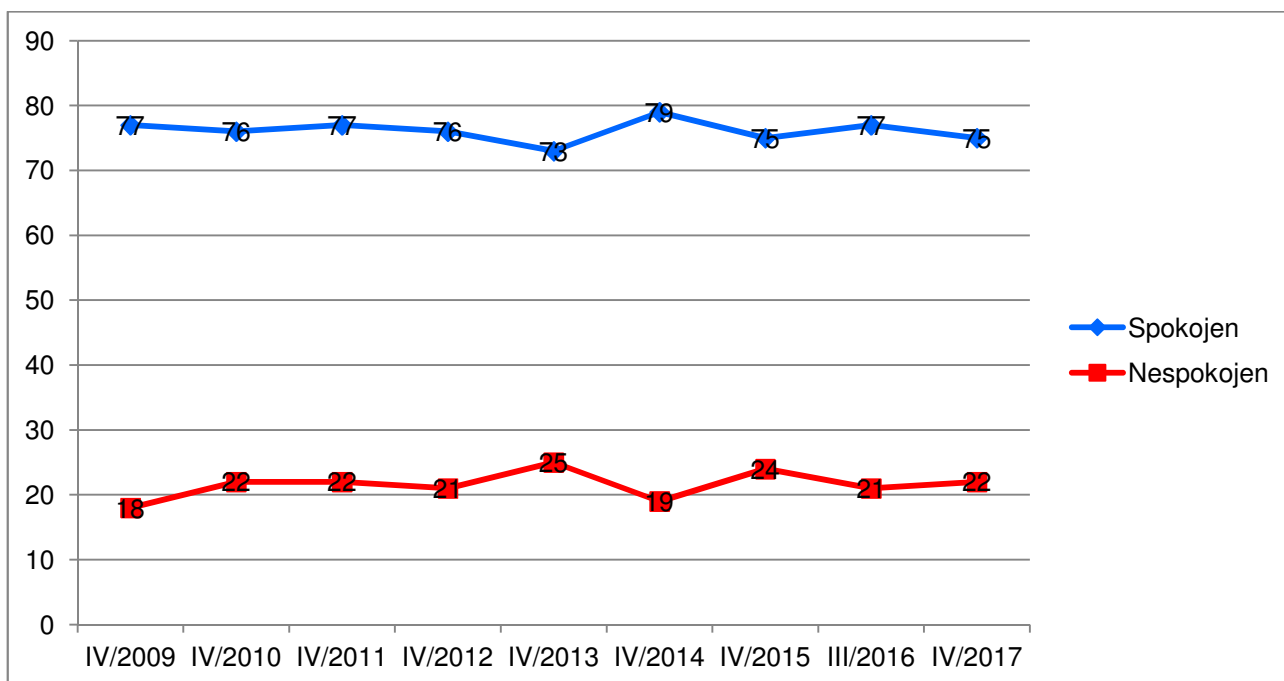
**Graf 4r: Spokojenost s podmínkami v místě bydliště – vyhovující doprava (%)**



Pozn.: Podíly „spokojen“ a „nespokojen“ jsou tvořeny součtem příslušných variant odpovědí „rozhodně ne/spokojen“ a „spíše ne/spokojen“.

Zdroj: CVVM SOÚ AV ČR, v. v. i., Naše společnost.

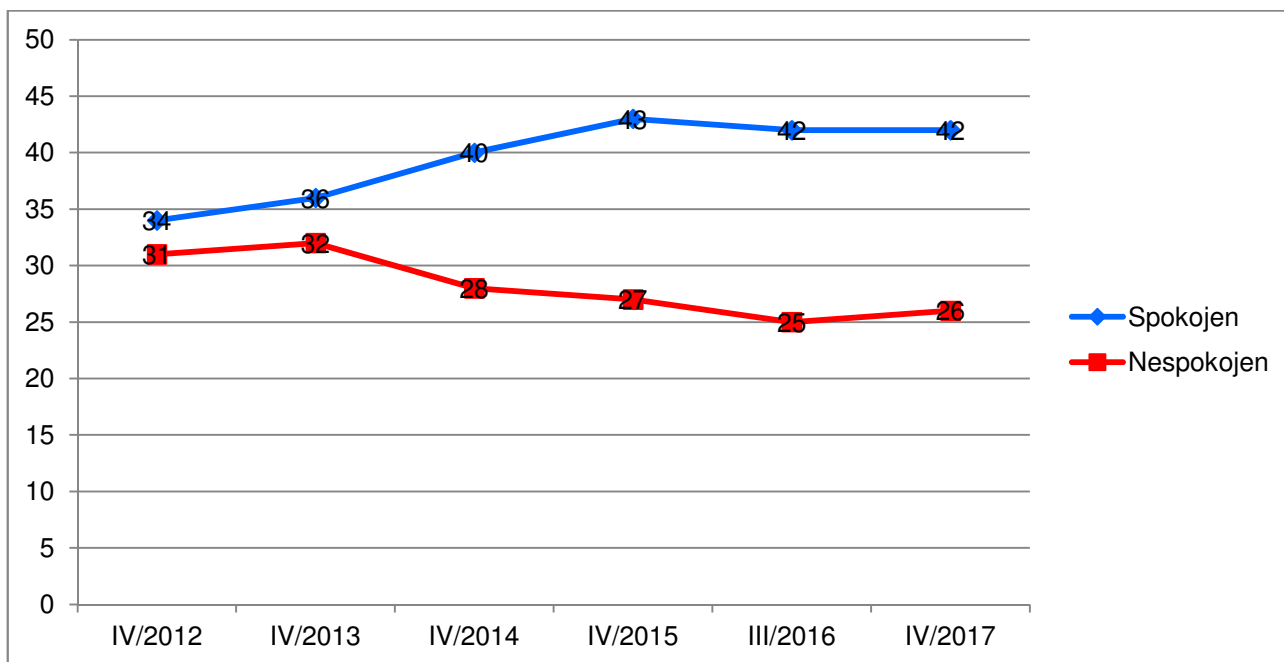
**Graf 4s: Spokojenost s podmínkami v místě bydliště – sousedské vztahy (%)**



Pozn.: Podíly „spokojen“ a „nespokojen“ jsou tvořeny součtem příslušných variant odpovědí „rozhodně ne/spokojen“ a „spíše ne/spokojen“.

Zdroj: CVVM SOÚ AV ČR, v. v. i., Naše společnost.

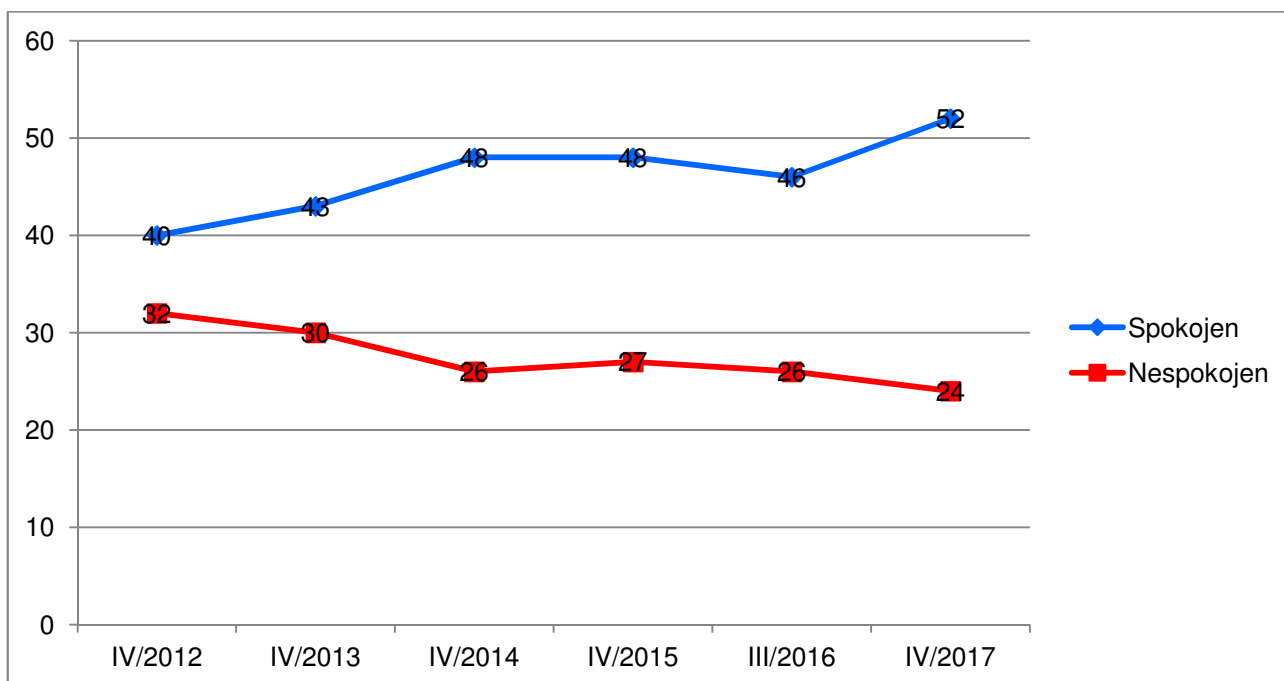
**Graf 4t: Spokojenost s podmínkami v místě bydliště – služby pro zdravotně postižené (%)**



Pozn.: Podíly „spokojen“ a „nespokojen“ jsou tvořeny součtem příslušných variant odpovědí „rozhodně ne/spokojen“ a „spíše ne/spokojen“.

Zdroj: CVVM SOÚ AV ČR, v. v. i., Naše společnost.

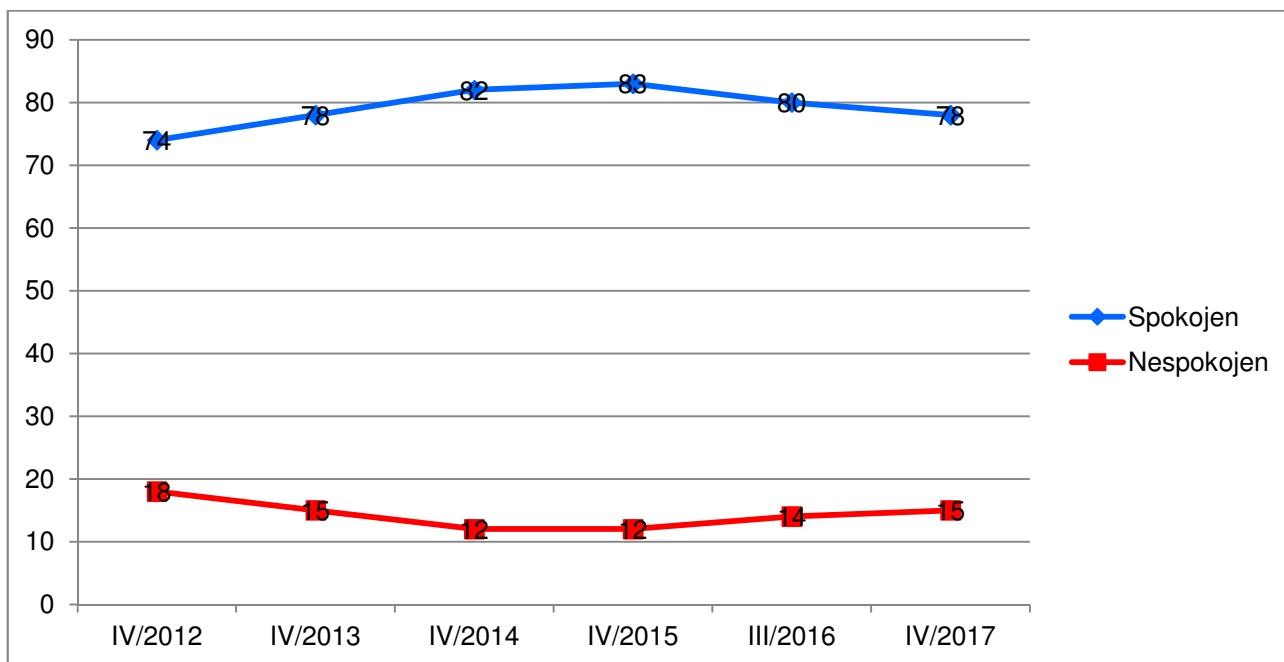
**Graf 4u: Spokojenost s podmínkami v místě bydliště – služby pro seniory (%)**



Pozn.: Podíly „spokojen“ a „nespokojen“ jsou tvořeny součtem příslušných variant odpovědí „rozhodně ne/spokojen“ a „spíše ne/spokojen“.

Zdroj: CVVM SOÚ AV ČR, v. v. i., Naše společnost.

**Graf 4v: Spokojenost s podmínkami v místě bydliště – dostupnost školských zařízení (%)**

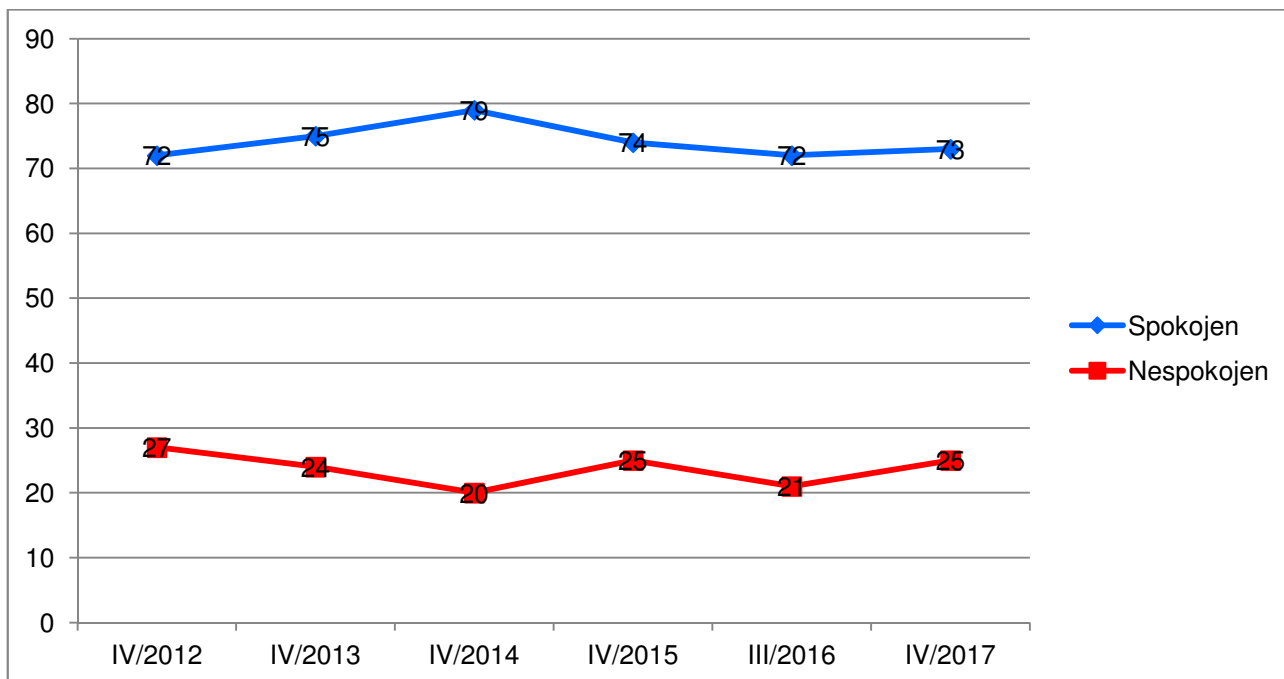


Pozn.: Podíly „spokojen“ a „nespokojen“ jsou tvořeny součtem příslušných variant odpovědí „rozhodně ne/spokojen“ a „spíše ne/spokojen“.

Zdroj: CVVM SOÚ AV ČR, v. v. i., Naše společnost.



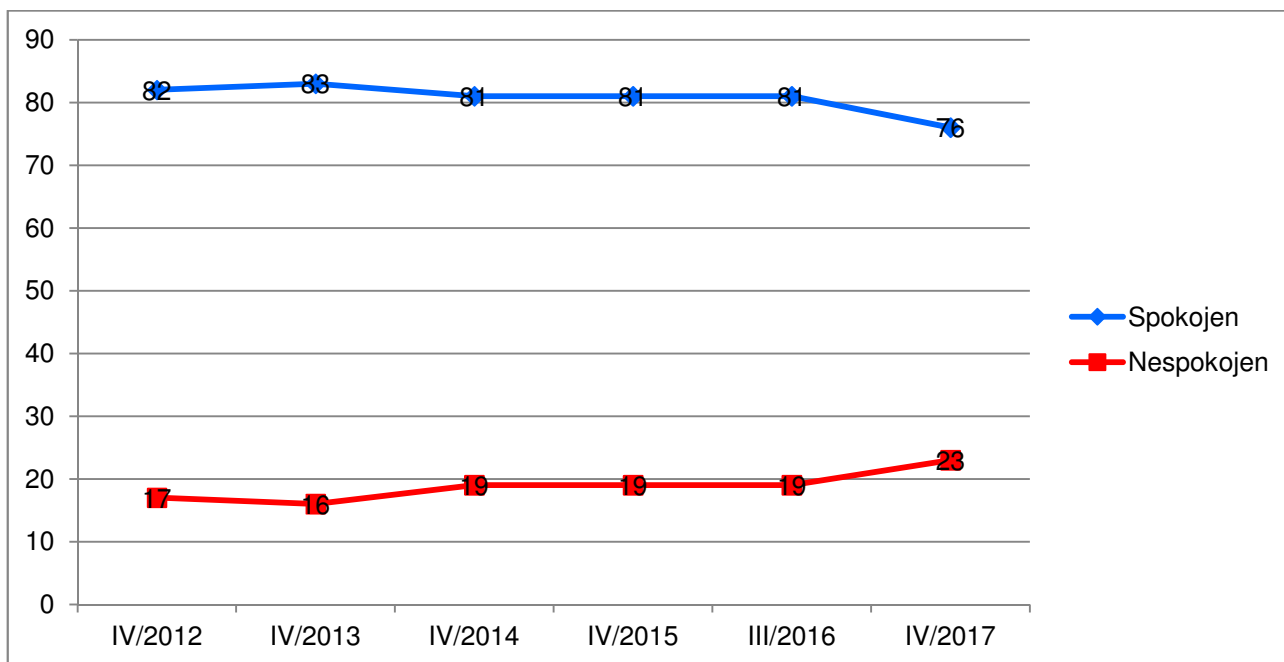
**Graf 4w: Spokojenost s podmínkami v místě bydliště – dostupnost zařízení zdravotní péče (%)**



Pozn.: Podíly „spokojen“ a „nespokojen“ jsou tvořeny součtem příslušných variant odpovědí „rozhodně ne/spokojen“ a „spíše ne/spokojen“.

Zdroj: CVVM SOÚ AV ČR, v. v. i., Naše společnost.

**Graf 4x: Spokojenost s podmínkami v místě bydliště – dostupnost obchodů a služeb (%)**



Pozn.: Podíly „spokojen“ a „nespokojen“ jsou tvořeny součtem příslušných variant odpovědí „rozhodně ne/spokojen“ a „spíše ne/spokojen“.

Zdroj: CVVM SOÚ AV ČR, v. v. i., Naše společnost.

---

## Technické parametry výzkumu

|                                    |  |
|------------------------------------|--|
| <i>Výzkum:</i>                     | <i>Naše společnost, v17-04</i>   |
| <i>Realizátor:</i>                 | <i>Centrum pro výzkum veřejného mínění, Sociologický ústav AV ČR, v.v.i.</i>                   |
| <i>Projekt:</i>                    | <i>Naše společnost – projekt kontinuálního výzkumu veřejného mínění CVVM SOÚ AV ČR, v.v.i.</i> |
| <i>Termín terénního šetření:</i>   | <i>3. 4. - 13. 4. 2017</i>   |
| <i>Výběr respondentů:</i>          | <i>Kvótní výběr</i>  |
| <i>Kvóty:</i>                      | <i>Kraj (oblasti NUTS 3), velikost místa bydliště, pohlaví, věk, vzdělání</i>                  |
| <i>Zdroj dat pro kvótní výběr:</i> | <i>Český statistický úřad</i>  |
| <i>Reprezentativita:</i>           | <i>Obyvatelstvo ČR ve věku od 15 let</i>   |
| <i>Počet dotázaných:</i>           | <i>1033</i>  |
| <i>Počet tazatelů:</i>             | <i>244</i>   |
| <i>Metoda sběru dat:</i>           | <i>Osobní rozhovor tazatele s respondentem- kombinace dotazování CAPI a PAPI</i>               |
| <i>Výzkumný nástroj:</i>           | <i>Standardizovaný dotazník</i>  |
| <i>Otázky:</i>                     | <i>OR.75, OR.76</i>  |
| <i>Kód tiskové zprávy:</i>         | <i>or170601</i>  |
| <i>Zveřejněno dne:</i>             | <i>1. června 2017</i>  |
| <i>Zpracoval:</i>                  | <i>Milan Tuček</i>   |

---

## Slovníček pojmů:

Kvótní výběr – napodobuje strukturu základního souboru (u nás je to obyvatelstvo České republiky starší 15 let) pomocí nastavení velikosti vybraných parametrů, tzv. kvót. Jinými slovy kvótní výběr je založen na stejném procentuálním zastoupení vybraných vlastností. Pro tvorbu kvót používáme údaje z Českého statistického úřadu. V našich výzkumech jsou stanoveny kvóty na pohlaví, věk, vzdělání, region a velikost obce. Vzorek je tedy vybrán tak, aby procentuální podíl např. mužů a žen ve vzorku odpovídal procentuálnímu podílu mužů a žen v každém kraji ČR. Podobně je zachován procentuální podíl obyvatel jednotlivých krajů ČR, občanů různých věkových kategorií, lidí s různým stupněm dosaženého vzdělání a z různých velkých obcí.

Reprezentativní výběr je takový výběr z celé populace, z jehož vlastností se dá platně usuzovat na vlastnosti celé populace. V našem případě to tedy znamená, že respondenti jsou vybráni tak, abychom zjištěné údaje mohli zobecnit na obyvatele České republiky starší 15 let.

---

Centrum pro výzkum veřejného mínění (CVVM) je výzkumným oddělením Sociologického ústavu AV ČR, v.v.i.. Jeho historie sahá do roku 1946, kdy jako součást Ministerstva informací začal fungovat Československý ústav pro výzkum veřejného mínění. Současné Centrum vzniklo v roce 2001 převedením svého předchůdce (IVVM) z Českého statistického úřadu do Sociologického ústavu AV ČR, v.v.i.. Včlenění do vědecké instituce zaručuje kvalitní odborné zázemí a kredit pracoviště; jako součást akademického prostředí musí CVVM SOÚ AV ČR, v.v.i., splňovat veškeré nároky a dosahovat tak té nejvyšší odborné úrovně. Hlavní náplní práce oddělení je výzkumný projekt Naše společnost, v jehož rámci je prováděno deset šetření ročně. Jedná se o průzkum veřejného mínění na reprezentativním vzorku české populace od 15 let, kterého se vždy účastní přibližně 1000 respondentů. Omnibusová podoba dotazníku umožňuje pokrýt velkou šíři námětů, a do šetření jsou proto pravidelně řazena politická, ekonomická i další obecně společenská témata. Jsou využívány jak opakované otázky, které umožňují sledovat vývoj zkoumaných jevů, tak náměty nové, reagující na aktuální dění. Díky dlouhodobému a kontinuálnímu charakteru je tento vědecký projekt zkoumání veřejného mínění v České republice ojedinělý.

---

|