

Tisková zpráva

Důvěra ústavním institucím v červnu 2018

- ⊙ Prezidentovi důvěřuje 51 % Čechů, vládě 34 %, přičemž v době realizace výzkumu se respondenti vyjadřovali k dosluhující jednobarevné vládě ANO, která v lednu 2018 nezískala důvěru Poslanecké sněmovny a vládla v demisi.
- ⊙ Poslanecká sněmovna má důvěru 28 % veřejnosti a Senát 31 %.
- ⊙ Nejvyšší důvěře se těší starostové (62 %) a obecní zastupitelstva (61 %).
- ⊙ S politickou situací bylo spokojeno 19 % občanů, nespokojenost vyjadřovala téměř polovina (49 %) veřejnosti.

Zpracoval:

Jan Červenka

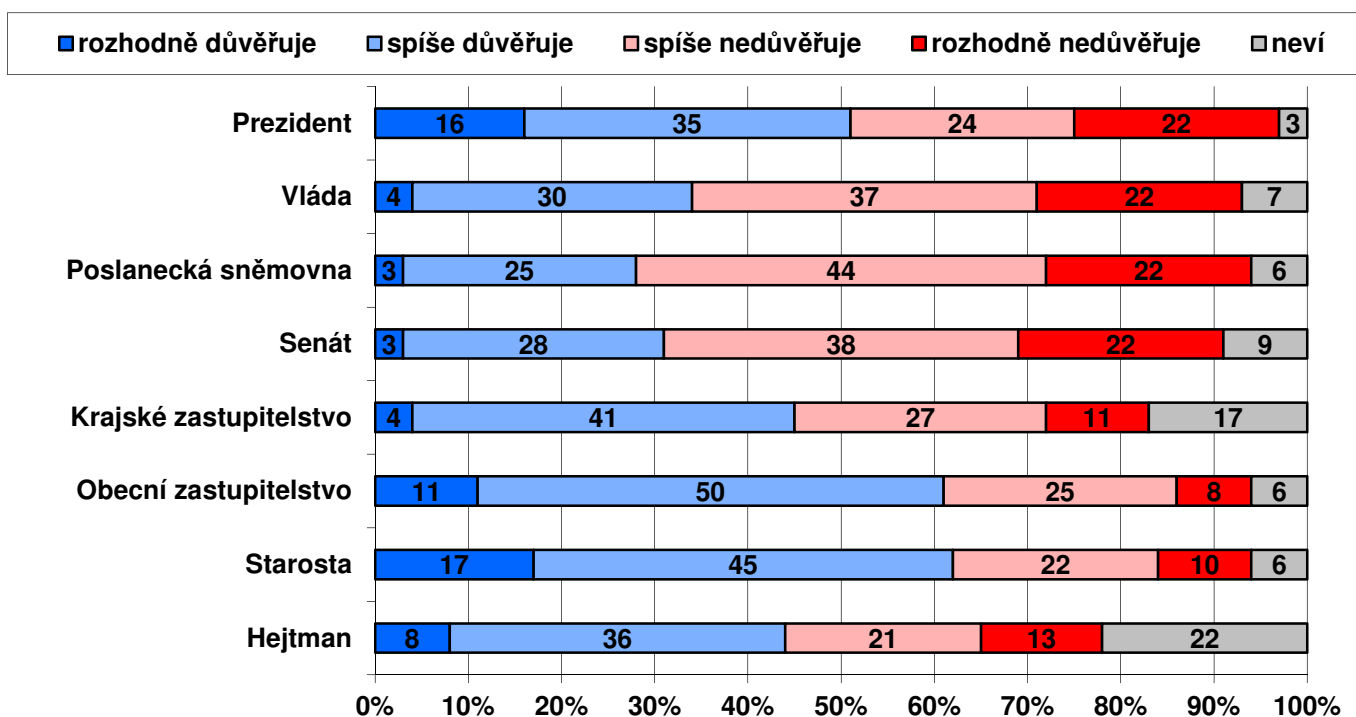
Centrum pro výzkum veřejného mínění, Sociologický ústav AV ČR, v.v.i.

Tel.: 210 310 586; e-mail: jan.cervenka@soc.cas.cz



V reprezentativním šetření CVVM SOÚ AV ČR, v.v.i., byla v červnu 2018 vybraným občanům položena otázka, zda důvěřují základním ústavním institucím.¹ Sledování důvěry ústavním institucím je pravidelnou součástí našich šetření, což nám umožňuje mapovat vývoj postojů v dlouhodobém časovém horizontu.

Graf 1: Důvěra/nedůvěra obyvatel ústavním institucím (%)



Zdroj: CVVM SOÚ AV ČR, v.v.i., Naše společnost 16. – 29. 6. 2018, 1078 respondentů starších 15 let, osobní rozhovor.

Jak ukazují výsledky v grafu 1, v červnu 2018 prezidentovi republiky důvěru vyjadřovalo 51 % občanů, v tom 16 % prezidentovi důvěřovalo „rozhodně“ a 35 % „spíše“. Nedůvěru prezidentovi republiky vyjádřilo 46 % respondentů, v tom 24 % „spíše“ a 22 % „rozhodně“.

¹ Otázka: „Řekněte, prosím, důvěřujete prezidentovi republiky, vládě, Poslanecké sněmovně PČR, Senátu PČR, svému krajskému zastupitelstvu, svému obecnímu zastupitelstvu, starostovi vaší obce či městské části, hejtmanovi vašeho kraje (primátorovi, pokud žijete v Praze)?“

Dosluhující jednobarevné vládě ANO pod vedením Andreje Babiše, jíž v lednu důvěru nevyslovila Poslanecká sněmovna a která vládla v demisi, důvěřovala přibližně třetina (34 %) veřejnosti, v tom 4 % „rozhodně“ a 30 % „spíše“, téměř třípětinová většina (59 %) vládě nedůvěřovala (37 % „spíše“ a 22 % „rozhodně“).

Poslanecká sněmovna měla v červnu 2018 důvěru 28 % občanů, 66 % jí nedůvěřovalo. Senátu důvěřovalo 31 % občanů, nedůvěra činila 60 %.

Na krajské (a v případě hlavního města Prahy magistrátní) úrovni mírně, ale statisticky významně převažovala důvěra nad nedůvěrou. Konkrétně krajským zastupitelstvům důvěřuje 45 % dotázaných, nedůvěřuje jim 38 % a zbylých 17 % se nedokáže rozhodnout a volí variantu „nevím“. V případě hejtmanů (a v Praze primátora) pak důvěra činí 44 % a podíl nedůvěřujících tvoří 34 % při více než pětinovém (22 %) podílu nerozhodnutých.

Podstatně lépe než všechny výše uvedené instituce jsou na tom obecní zastupitelstva, případně zastupitelstva městských částí a starostové, jimž důvěřuje více než třípětinová většina občanů. Konkrétně v případě obecních zastupitelstev podíl důvěry dosahoval 61 %, v tom 11 % obecním zastupitelstvům „rozhodně důvěřuje“ a 50 % jim „spíše důvěřuje“. Podíl nedůvěřujících u obecních zastupitelstev činí třetinu (33 %), přičemž „spíše“ jim nedůvěřuje čtvrtina (25 %) občanů a „rozhodně“ dalších 8 %. Srovnatelně hodnocení jsou také starostové, když důvěru jim vyjádřilo také 62 % dotázaných, v tom 17 % „rozhodně“ a 45 % „spíše“, nedůvěra ke starostům dosáhla bezmála třetiny (32 %), když 22 % respondentů podle svých slov starostům „spíše nedůvěřuje“ a 10 % jim „rozhodně nedůvěřuje“.

Tabulka 1a: Důvěra obyvatel ústavním institucím (%) – časové srovnání

DŮVĚRA	IV/17	V/17	VI/17	IX/17	X/17	XII/17	I/18	II/18	III/18	IV/18	V/18	VI/18
Prezident	55	41	48	51	50	55	55	56	50	49	51	51
Vláda	40	23	26	28	29	x	32	38	35	31	33	34
Poslanecká sněmovna	30	21	23	21	23	31	29	32	27	26	28	28
Senát	30	27	30	25	29	35	30	34	32	31	29	31
Krajské zastupitelstvo	44	41	44	42	44	46	45	45	45	43	45	45
Obecní zastupitelstvo	63	60	60	58	61	63	63	64	62	62	63	61
Starosta	65	61	61	60	60	64	64	64	63	62	63	62
Hejtman	43	40	42	42	42	44	42	44	41	40	41	44

Poznámka: Hodnoty v tabulce jsou součtem odpovědí „rozhodně důvěřuje“ a „spíše důvěřuje“. Dopočet do 100 % tvoří odpovědi „spíše nedůvěřuje“ a „rozhodně nedůvěřuje“ a odpověď „nevím“.

Zdroj: CVVM SOÚ AV ČR, v.v.i., Naše společnost.

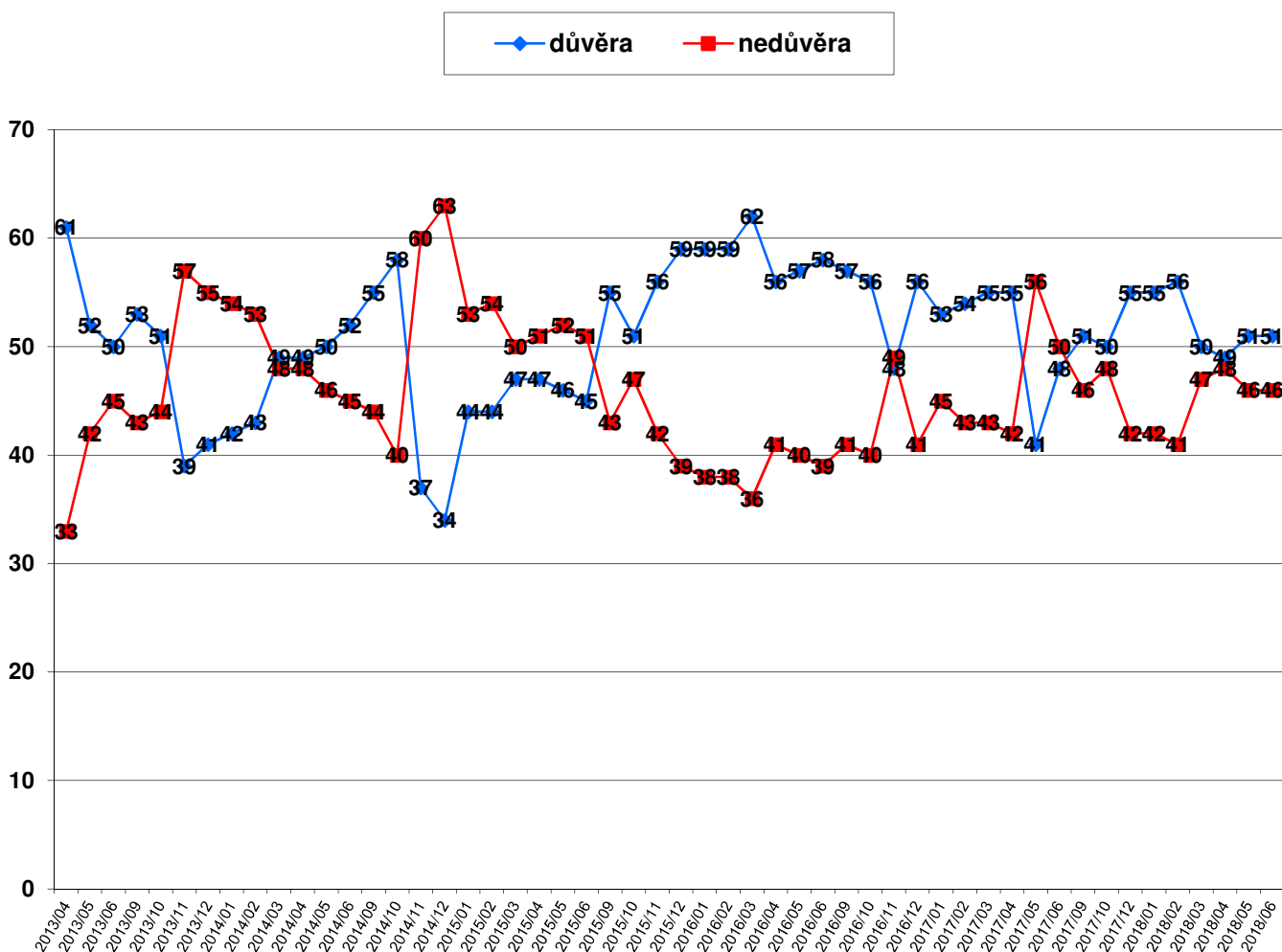
Tabulka 1b: Nedůvěra obyvatel ústavním institucím (%) – časové srovnání

NEDŮVĚRA	IV/17	V/17	VI/17	IX/17	X/17	XII/17	I/18	II/18	III/18	IV/18	V/18	VI/18
Prezident	42	56	50	46	48	42	42	41	47	48	46	46
Vláda	56	74	71	69	68	x	61	55	61	63	61	59
Poslanecká sněmovna	65	75	73	74	73	62	65	61	69	68	66	66
Senát	62	66	65	67	65	57	62	58	60	61	64	60
Krajské zastupitelstvo	40	42	40	41	39	36	37	35	38	39	39	38
Obecní zastupitelstvo	31	33	34	35	33	30	30	29	33	32	31	33
Starosta	28	30	31	33	33	30	29	29	31	32	31	32
Hejtman	37	37	37	36	38	34	34	32	38	38	39	34

Poznámka: Hodnoty v tabulce jsou součtem odpovědí „rozhodně nedůvěřuje“ a „spíše nedůvěřuje“. Dopočet do 100 % tvoří odpovědi „spíše důvěřuje“ a „rozhodně důvěřuje“ a odpověď „nevím“.

Zdroj: CVVM SOÚ AV ČR, v.v.i., Naše společnost.

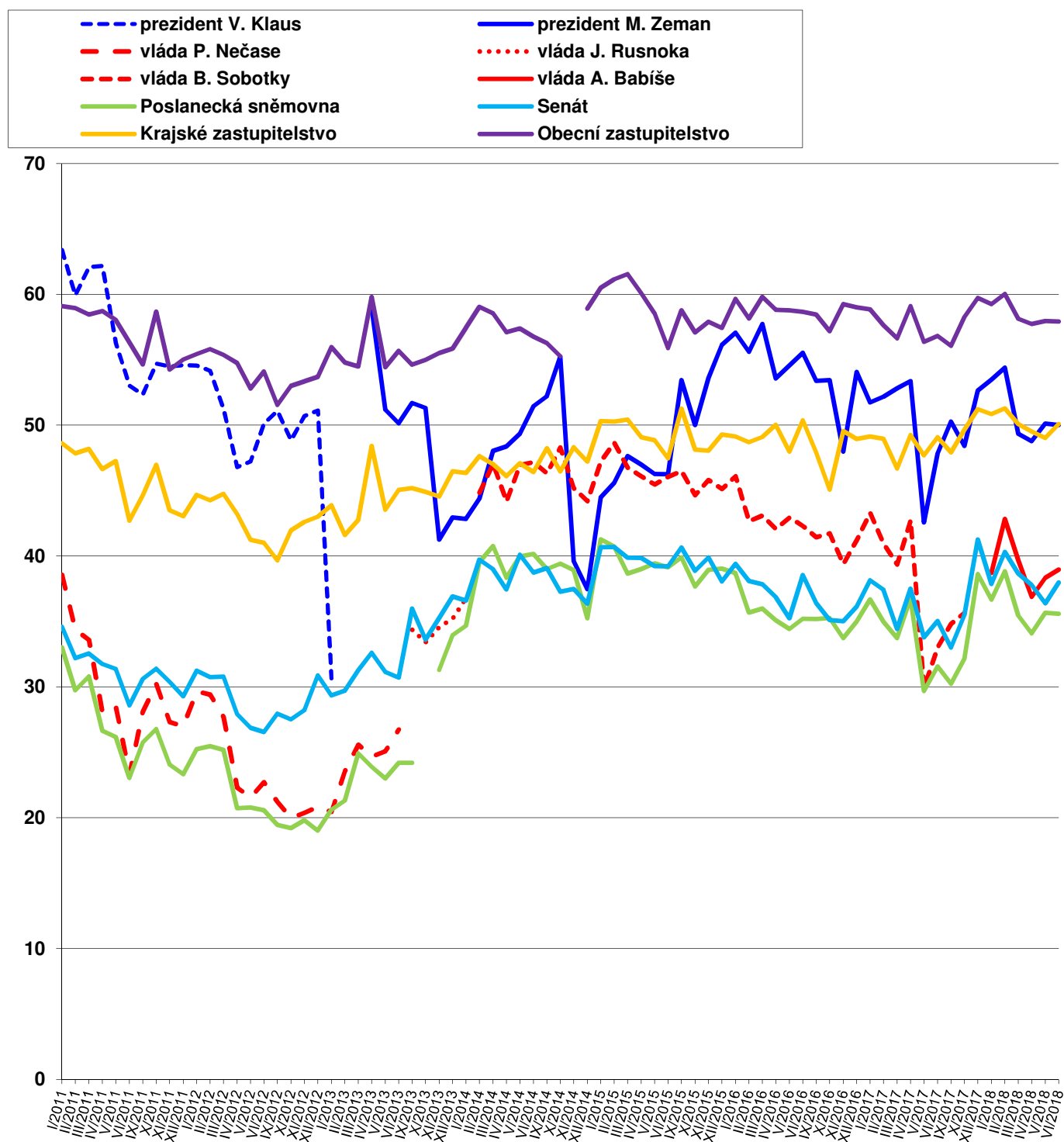
Graf 2: Vývoj důvěry/nedůvěry v prezidenta (% , duben 2013 – červen 2018)



Zdroj: Výzkumy CVVM SOÚ AV ČR, v.v.i., Naše společnost.

V časovém srovnání, které nabízejí tabulky 1a a 1b, můžeme vidět, že v porovnání s předchozím šetřením z května 2018 mírně poklesla nedůvěra v případě hejtmánů (o 5 procentních bodů) a Senátu (o 4 procentní body). Prezident, vláda a Poslanecká sněmovna tak zůstaly svým hodnocením na mírně horší pozici v porovnání s únorem letošního roku. V meziročním srovnání oproti červnu 2017, kdy se v hodnocení přes zlepšení stále ještě projevovala květnová vládní krize, je aktuální hodnocení vlády, prezidenta i Poslanecké sněmovny naopak o něco lepší. V případě vlády je o 8 procentních bodů vyšší podíl důvěry a o 12 procentních bodů nižší podíl nedůvěry než v červnu 2017, u prezidenta ve stejném mezidobí činí přírůstek na straně důvěry 3 procentní body a úbytek na straně nedůvěry 4 procentní body (oproti květnu 2017 to je však u obou podílů shodně o 10 procentních bodů) a u Poslanecké sněmovny je důvěra vyšší o 5 procentních bodů a nedůvěra nižší o 7 procentních bodů. Dlouhodobé srovnání nabízí graf 3.

Graf 3: Důvěra ústavním institucím v letech 2011 - 2018 (index důvěry)²



Zdroj: Výzkumy CVVM SOU AV ČR, v.v.i., Naše společnost.

² Index důvěry může nabývat hodnot od 0 do 100 a je vypočítán jako součtový skóre z nezaokrouhlených hodnot procentních podílů příslušných variant odpovědí vynásobených hodnotami 1 (rozhodně důvěřuje), 0,75 (spíše důvěřuje), 0,5 (neví), 0,25 (spíše nedůvěřuje) a 0 (rozhodně nedůvěřuje).

Z podrobnější analýzy vyplývá, že důvěra prezidentovi roste a nedůvěra klesá s narůstající spokojeností se současnou politickou situací, s posunem po škále politické orientace od pravice k levici a rovněž se stoupajícím věkem. Naopak pokles důvěry a vzestup nedůvěry je statisticky významně propojený se zvyšujícím se stupněm nejvyššího dokončeného vzdělání a zlepšujícím se hodnocením životní úrovně domácnosti. Častěji prezidentovi důvěřují či méně nedůvěřují lidé ve věku od 60 let výše, důchodci, obyvatelé Moravy a zejména Moravskoslezského kraje a střední Moravy (Olomoucký a Zlínský kraj), ti, kdo se politicky řadí jednoznačně na levici, voliči ANO, ČSSD, KSČM či SPD a ti, kdo důvěřují ostatním ústavním institucím. Naopak nižší důvěru nebo vyšší nedůvěru k prezidentovi vykazují dotázaní ve věku do 30 let, studenti, podnikatelé a živnostníci, lidé z menších měst s populací od 5 do 15 tisíc obyvatel, obyvatelé Čech, ti, kdo se politicky řadí jednoznačně na pravici, voliči ODS, Pirátů či TOP 09, rozhodní nevoliči a ti, kdo nedůvěřují ostatním zkoumaným institucím.

Důvěra vládě významně pozitivně koreluje s narůstající spokojeností s politickou situací, zlepšujícím se hodnocením ekonomické situace ČR a s důvěrou ostatním zkoumaným institucím. Vládě častěji důvěřují nebo méně nedůvěřují lidé z velkých měst s populací od 80 tisíc výše s výjimkou Prahy a voliči ANO či ČSSD. Naopak relativně nižší důvěru nebo vyšší podíl nedůvěřujících vládě šetření ukázalo mezi voliči ODS a rozhodnými nevoliči.

Důvěra Poslanecké sněmovně roste s narůstající spokojeností s politickou situací, zlepšujícím se hodnocením ekonomické situace ČR, se zlepšujícím se hodnocením životní úrovně vlastní domácnosti, se stoupající spokojeností s vlastním životem a s důvěrou ostatním zkoumaným institucím. Poslanecké sněmovně častěji důvěřují nebo méně nedůvěřují mladí ve věku 15 až 19 let, dotázaní z měst s populací od 80 tisíc výše kromě Prahy a voliči ANO. Naopak relativně nižší důvěru nebo vyšší podíl nedůvěřujících Poslanecké sněmovně šetření ukázalo mezi obyvateli menších měst s populací od 5 do 15 tisíc obyvatel a rozhodnými nevoliči.

Důvěra Senátu se opět zvyšuje s narůstající spokojeností s politickou situací, zlepšujícím se hodnocením ekonomické situace ČR, se zlepšujícím se hodnocením životní úrovně vlastní domácnosti, se stoupající spokojeností s vlastním životem a s důvěrou ostatním zkoumaným institucím. Senátu ve zvýšené míře důvěřují či ve snížené míře nedůvěřují mladí lidé ve věku 15 až 19 let, absolventi vysokých škol, vyšší odborní nebo vedoucí pracovníci, lidé z velkých měst s populací nad 80 tisíc obyvatel, Pražané a voliči ODS či KDU-ČSL. Naopak relativně nižší důvěru nebo vyšší podíl nedůvěřujících Senátu šetření ukázalo mezi lidmi se středním vzděláním a vyučenými bez maturity, obyvateli středně velkých měst s populací od 15 do 30 tisíc, respondenty ze Středočeského nebo Ústeckého kraje a rozhodnými nevoliči.

Důvěra krajským zastupitelstvům znovu vykazuje zřejmou korelaci s hodnocením životní úrovně vlastní domácnosti a ekonomické situace v ČR, se spokojeností s politickou situací, spokojeností s vlastním životem a s důvěrou jiným zkoumaným institucím. Důvěra k nim stoupá rovněž spolu se zvyšujícím se stupněm nejvyššího dokončeného vzdělání. Z hlediska stranických preferencí krajským zastupitelstvům více důvěřují nebo méně nedůvěřují voliči ANO či STAN, vyšší nedůvěru nebo nižší důvěru jim vyjadřují rozhodnutí nevoliči. Důvěra ke krajskému zastupitelstvu je samozřejmě velmi silně propojená s důvěrou k hejtmanovi.³

V případě hejtmanů a pražského primátora se pak důvěra opět zvyšuje spolu se zlepšujícím se hodnocením životní úrovně vlastní domácnosti i ekonomické situace v ČR a s rostoucí spokojeností s politickou situací, se zvyšujícím se stupněm nejvyššího dokončeného vzdělání, s rostoucí spokojeností s vlastním životem a rovněž i s rostoucí důvěrou k jiným institucím. Podle stranických preferencí hejtmanům více důvěřují či méně nedůvěřují voliči ANO či STAN, naopak méně důvěřujících a více nedůvěřujících je mezi rozhodnými nevoliči. Regionálně vyšší podíl nedůvěry byl zaznamenán v Čechách a specificky pak zejména v Praze, naopak nižší podíl nedůvěřujících se objevil na Moravě. Ve Středočeském a Olomouckém kraji byl zjištěn nižší podíl důvěřujících.

U obecních zastupitelstev a starostů obcí či městských obvodů v případě statutárních měst se objevují tytéž korelace s životní úrovní, hodnocením ekonomické situace a spokojeností s politickou situací i s vlastním životem, jako v případě krajských zastupitelstev a hejtmanů, přičemž i zde je důvěra v zastupitelstvo velmi silně spjatá s důvěrou starostovi.⁴ Podle velikosti sídelní jednotky místa bydliště dotázaného je důvěra obecních zastupitelstev i starostů vyšší v obcích a malých městech do 2 tisíc obyvatel, nižší důvěru při zvýšené nedůvěře jim vyjadřují dotázaní z měst s populací od 30 do 80 tisíc obyvatel. Regionálně se v případě obecních zastupitelstev vyšší důvěra či nižší nedůvěra

³ Spearmanův koeficient pořadové korelace mezi důvěrou krajskému zastupitelstvu a důvěrou hejtmanovi činil 0,720.

⁴ Spearmanův koeficient pořadové korelace mezi důvěrou obecnímu zastupitelstvu a důvěrou starostovi činil 0,768.

objevuje mezi dotázanými z Plzeňského a Pardubického kraje, naopak hůře jsou obecní zastupitelstva hodnocena dotázanými z Ústeckého kraje. Z hlediska politické orientace a stranických preferencí pak obecním zastupitelstvům více důvěřují lidé, kteří se jednoznačně řadí na pravici, a voliči ANO, naopak nižší důvěru či zvýšenou nedůvěru obecním zastupitelstvům šetření ukázalo u rozhodných nevoličů.

Starostové mají vyšší důvěru nebo nižší podíl nedůvěry u dotázaných z Pardubického, Libereckého či Plzeňského kraje. Naopak s nižší důvěrou nebo se zvýšeným podílem nedůvěřujících se starostové setkávají u dotázaných z Ústeckého kraje a u rozhodných nevoličů.

V rámci šetření byla zjišťována také spokojenost se současnou politickou situací v naší zemi.⁵ Aktuální výsledky a časové srovnání nabízí tabulka 2.

Tabulka 2: Spokojenost/nespokojenost se současnou politickou situací v ČR (v %)

	III/17	IV/17	V/17	VI/17	IX/17	X/17	XII/17	I/18	II/18	III/18	IV/18	V/18	VI/18
Spokojen	17	19	10	12	13	14	19	14	17	18	13	15	19
Ani spokojen, ani nespokojen	33	35	20	26	28	30	36	33	36	30	27	30	28
Nespokojen	47	41	67	59	55	53	41	50	44	49	57	52	49

Poznámka: Hodnoty v tabulce jsou součtem odpovědí „rozhodně spokojen“ a „spíše spokojen“, resp. „spíše nespokojen“ a „rozhodně nespokojen“. Dopočet do 100 % tvoří odpověď „nevím“.

Zdroj: CVVM SOÚ AV ČR, v.v.i., Naše společnost.

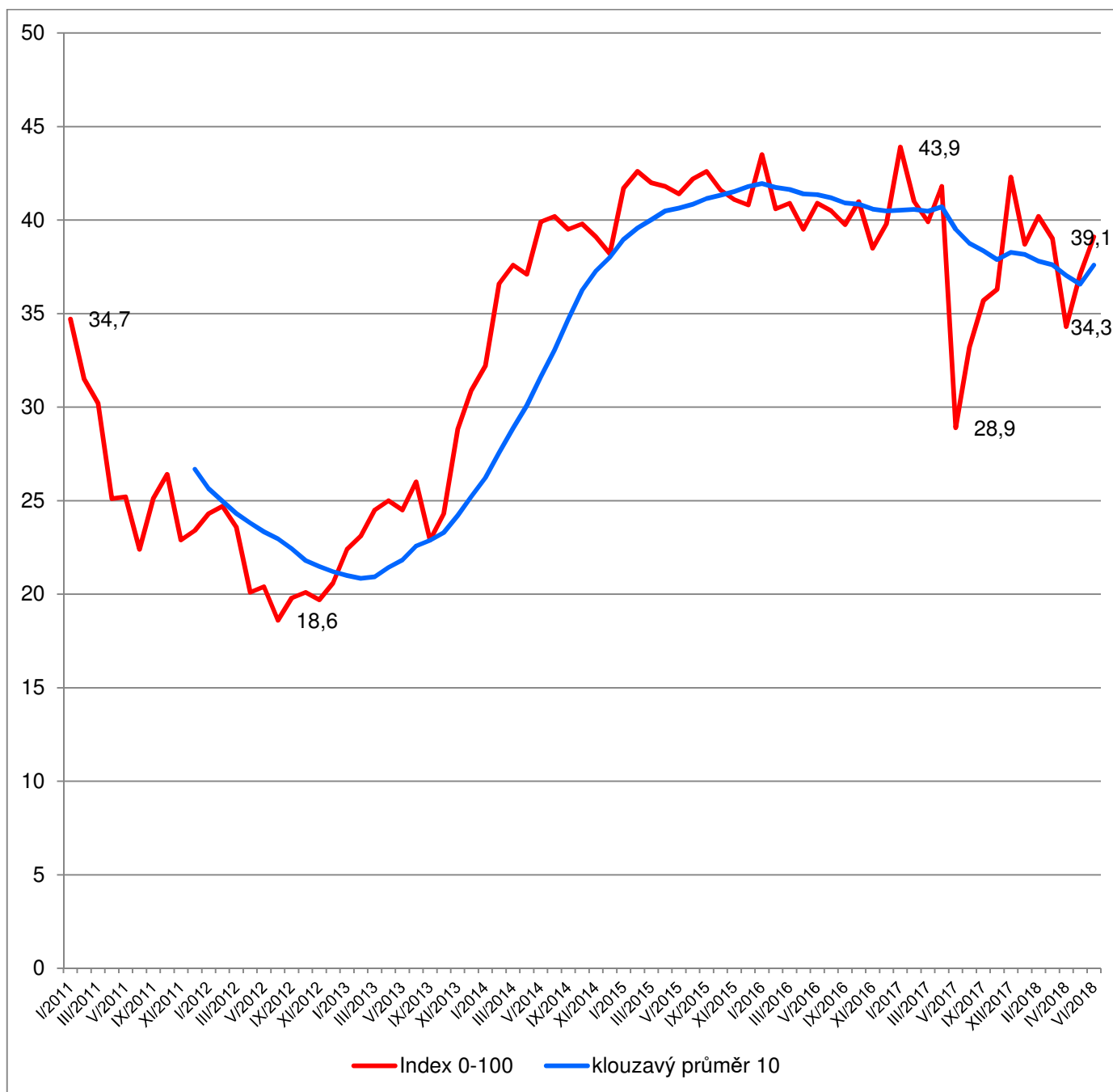
Spokojenost se současnou politickou situací vyjadřuje necelá pětina (19 %) občanů, v tom 3 % „rozhodně“ a 16 % „spíše“. Ani spokojeny, ani nespokojeny se cítí být necelé tři desetiny (28 %) obyvatel ČR. Nespokojenost s politickou situací pak nyní vyjadřuje téměř polovina (49 %) dotázaných, když 32 % je s ní „spíše nespokojeno“ a 17 % „rozhodně nespokojeno“. Zbytek (4 %) respondentů uvedl variantu „nevím“.

V porovnání s minulým šetřením z května 2018 (viz tabulku 2 a graf 4) se hodnocení politické situace opět mírně zlepšilo, když podíl spokojených o 4 procentní body vzrostl. Oproti dubnu 2018 pak přírůstek podílu pozitivního hodnocení činí 6 procentních bodů a pokles podílu negativního hodnocení 8 procentních bodů. Aktuální hodnocení politické situace se tak po předchozím propadu vrátilo na úroveň z března letošního roku. V meziročním srovnání oproti červnu 2017 je pak stávající spokojenost s politickou situací vyšší o 7 procentních bodů, podíl nespokojených je o 10 procentních bodů nižší. Aktuální hodnocení je také stále výrazně lepší, než bývalo v období let 2012 a 2013, jak ukazuje graf 4.

Podrobnější analýza ukázala, že spokojenost s politickou situací roste se zlepšujícím se hodnocením životní úrovně vlastní domácnosti, se zlepšujícím se hodnocením ekonomické situace v ČR a s rostoucí spokojeností se svým životem celkově. Spokojenější nebo méně nespokojení s politickou situací jsou mladí ve věku 15 až 19 let, studenti, řadoví úředníci nebo provozní pracovníci, voliči ANO a ti, kdo důvěřují všem zkoumaným institucím. Vyšší nespokojenost nebo nižší spokojenost naopak vyjadřují lidé ve věku od 60 let výše a ti, kdo ústavním institucím nedůvěřují.

⁵ Otázka: „Zamyslíte-li se nad celkovou současnou politickou situací v České republice, řekli byste, že jste s ní velmi spokojen, spíše spokojen, ani spokojen, ani nespokojen, spíše nespokojen, velmi nespokojen?“

Graf 4: Spokojenost se současnou politickou situací v letech 2011-2018 (index spokojenosti 0-100)⁶



Zdroj: Výzkumy CVVM SOÚ AV ČR, v.v.i., Naše společnost.

⁶ Index spokojenosti může nabývat hodnot od 0 do 100 a je vypočítán jako součtový skóre z nezaokrouhlených hodnot procentních podílů příslušných variant odpovědí vynásobených hodnotami 1 (velmi spokojen), 0,75 (spíše spokojen), 0,5 (ani spokojen, ani nespokojen + neví), 0,25 (spíše nespokojen) a 0 (velmi nespokojen). Kluzavý průměr 10 představuje řadu průměrů indexu spokojenosti z deseti po sobě jdoucích šetření, přičemž 10 je počet šetření, které CVVM zpravidla realizuje v průběhu jednoho roku.

Technické parametry výzkumu

<i>Výzkum:</i>	<i>Naše společnost, v18-06</i>
<i>Realizátor:</i>	<i>Centrum pro výzkum veřejného mínění, Sociologický ústav AV ČR, v.v.i.</i>
<i>Projekt:</i>	<i>Naše společnost – projekt kontinuálního výzkumu veřejného mínění CVVM SOÚ AV ČR, v.v.i.</i>
<i>Termín terénního šetření:</i>	<i>16. – 29. 6. 2018</i>
<i>Výběr respondentů:</i>	<i>Kvótní výběr</i>
<i>Kvóty:</i>	<i>Kraj (oblasti NUTS 3), velikost místa bydliště, pohlaví, věk, vzdělání</i>
<i>Zdroj dat pro kvótní výběr:</i>	<i>Český statistický úřad</i>
<i>Reprezentativita:</i>	<i>Obyvatelstvo ČR ve věku od 15 let</i>
<i>Počet dotázaných:</i>	<i>1078</i>
<i>Počet tazatelů:</i>	<i>240</i>
<i>Metoda sběru dat:</i>	<i>Osobní rozhovor tazatele s respondentem - kombinace dotazování CAPI a PAPI</i>
<i>Výzkumný nástroj:</i>	<i>Standardizovaný dotazník</i>
<i>Otázky:</i>	<i>PI.1, PS.1</i>
<i>Kód zprávy:</i>	<i>pi180716</i>
<i>Zveřejněno dne:</i>	<i>16. července 2018</i>
<i>Zpracoval:</i>	<i>Jan Červenka</i>

Slovníček pojmů:

Kvótní výběr – napodobuje strukturu základního souboru (u nás je to obyvatelstvo České republiky starší 15 let) pomocí nastavení velikosti vybraných parametrů, tzv. kvót. Jinými slovy kvótní výběr je založen na stejném procentuálním zastoupení vybraných vlastností. Pro tvorbu kvót používáme údaje z Českého statistického úřadu. V našich výzkumech jsou stanoveny kvóty na pohlaví, věk, vzdělání, region a velikost obce. Vzorek je tedy vybrán tak, aby procentuální podíl např. mužů a žen ve vzorku odpovídal procentuálnímu podílu mužů a žen v každém kraji ČR. Podobně je zachován procentuální podíl obyvatel jednotlivých krajů ČR, občanů různých věkových kategorií, lidí s různým stupněm dosaženého vzdělání a z různých velkých obcí.

Reprezentativní výběr je takový výběr z celé populace, z jehož vlastností se dá platně usuzovat na vlastnosti celé populace. V našem případě to tedy znamená, že respondenti jsou vybráni tak, abychom zjištěné údaje mohli zobecnit na obyvatele České republiky starší 15 let.

Centrum pro výzkum veřejného mínění (CVVM) je výzkumným oddělením Sociologického ústavu AV ČR, v.v.i.. Jeho historie sahá do roku 1946, kdy jako součást Ministerstva informací začal fungovat Československý ústav pro výzkum veřejného mínění. Současné Centrum vzniklo v roce 2001 převedením svého předchůdce (IVVM) z Českého statistického úřadu do Sociologického ústavu AV ČR, v.v.i.. Včlenění do vědecké instituce zaručuje kvalitní odborné zázemí a kredit pracoviště; jako součást akademického prostředí musí CVVM SOÚ AV ČR, v.v.i., splňovat veškeré nároky a dosahovat tak té nejvyšší odborné úrovně. Hlavní náplní práce oddělení je výzkumný projekt Naše společnost, v jehož rámci je prováděno deset šetření ročně. Jedná se o průzkum veřejného mínění na reprezentativním vzorku české populace od 15 let, kterého se vždy účastní přibližně 1000 respondentů. Omnibusová podoba dotazníku umožňuje pokrýt velkou šíři námětů, a do šetření jsou proto pravidelně řazena politická, ekonomická i další obecně společenská témata. Jsou využívány jak opakované otázky, které umožňují sledovat vývoj zkoumaných jevů, tak náměty nové, reagující na aktuální dění. Díky dlouhodobému a kontinuálnímu charakteru je tento vědecký projekt zkoumání veřejného mínění v České republice ojedinělý.