

Tisková zpráva

Hospodářská úroveň ČR v kontextu jiných zemí – leden 2019

- ⊙ Hospodářskou úroveň České republiky hodnotí kladně necelé čtyři pětiny (78 %) českých občanů.
- ⊙ Od posledního srovnatelného šetření z roku 2017 se hodnocení hospodářské úrovně ČR výrazně zlepšilo, podobně jako u většiny dalších srovnávaných zemí.
- ⊙ K největšímu posunu došlo v případě Polska a Maďarska, kde rozdíl mezi pozitivním a negativním hodnocením vzrostl o 25, resp. 24 procentních bodů.
- ⊙ Hospodářská úroveň ČR je ve srovnání se Slovenskem, Maďarskem a Polskem hodnocena lépe.
- ⊙ Nejvíce negativně hodnotí čeští občané hospodářskou úroveň Bulharska a Rumunska.

Zpracovala:
Radka Hanzlová
Centrum pro výzkum veřejného mínění, Sociologický ústav AV ČR, v.v.i.
Tel.: 210 310 583; e-mail: radka.hanzlova@soc.cas.cz



Od roku 1997 v našich šetřeních opakovaně sledujeme, jak veřejnost vnímá hospodářskou úroveň České republiky, a to prostřednictvím otázky, která zároveň umožňuje toto hodnocení zasadit do kontextu vnímání hospodářské úrovně dalších devíti vybraných evropských států, mezi kterými jsou zastoupeny jak tradiční rozvinuté tržní ekonomiky, tak země, které podobně jako ČR procházely od přelomu 80. a 90. let minulého století ekonomickou transformací. Ze získaných hodnocení pak lze vytvořit žebříček subjektivně vnímané ekonomické úspěšnosti těchto států a sledovat umístění ČR mezi nimi.¹ Otázka byla naposledy položena v lednu 2017.

Tabulka 1: Aktuální hodnocení ekonomické úrovně vybraných zemí (%)

	velmi dobře	spíše dobře	spíše špatně	velmi špatně	neví	+/-	rozdíl
Německo	62	32	4	0	2	94/4	+90
Rakousko	52	40	3	1	4	92/4	+88
Česká republika	10	68	19	1	2	78/20	+58
Slovensko	7	59	27	2	5	66/29	+37
Polsko	7	55	28	2	8	62/30	+32
Maďarsko	4	53	27	3	13	57/30	+27
Slovinsko	9	43	22	6	20	52/28	+24
Rusko	12	33	33	12	10	45/45	0
Bulharsko	2	23	48	13	14	25/61	-36
Rumunsko	2	11	47	29	11	13/76	-63

Pozn.: Země v tabulce jsou řazeny sestupně podle velikosti rozdílu mezi podíly příznivého a nepříznivého hodnocení jejich ekonomické úrovně.

Zdroj: CVVM SOÚ AV ČR, v.v.i., Naše společnost 5. – 17. 1. 2019, 1087 respondentů starších 15 let, osobní rozhovor.

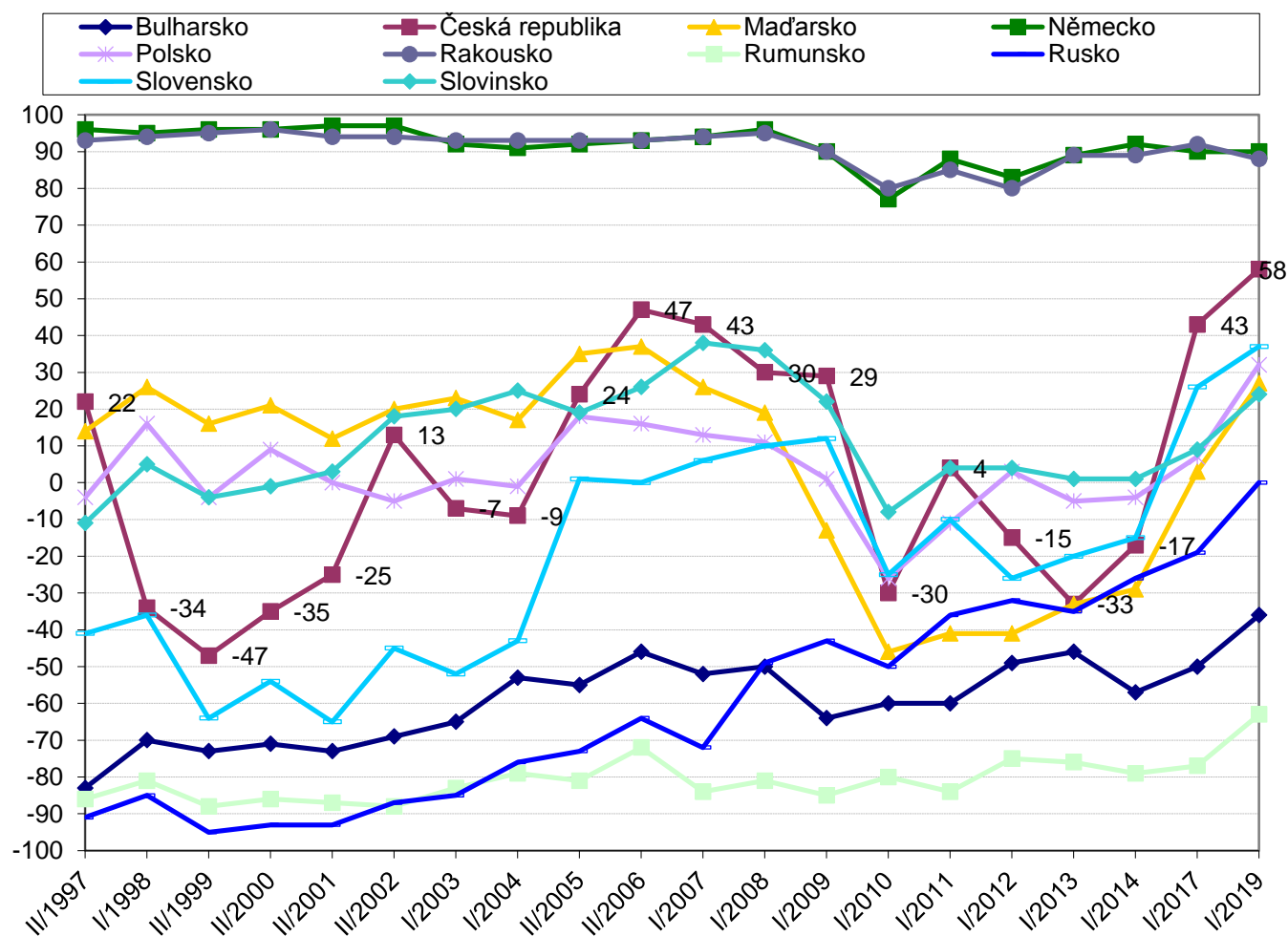
Jak je patrné z tabulky 1 a především pak z grafu 1, který zachycuje vývoj rozdílu mezi pozitivním a negativním hodnocením od roku 1997, čelo žebříčku vybraných zemí dlouhodobě tvoří Rakousko a Německo, jejichž ekonomickou úroveň česká veřejnost zatím vždy v drtivé většině hodnotila jako velmi či spíše dobrou. Na rozdíl od situace zjištěné před dvěma lety v roce 2017, hodnocení ekonomické situace se u všech zařazených zemí, vyjma dlouhodobě nejlépe hodnoceného Rakouska a Německa, výrazně zlepšilo. Konkrétně hodnocení u Německa zůstalo

¹ Otázka: „Jak hodnotíte země, které Vám přečtu, podle jejich hospodářské úrovně? a) Bulharsko, b) Česká republika, c) Maďarsko, d) Německo, e) Polsko, f) Rakousko, g) Rumunsko, h) Rusko, i) Slovensko, j) Slovinsko.“ Nabídka odpovědí: Velmi dobře, spíše dobře, spíše špatně, velmi špatně.

shodné a v případě Rakouska došlo k mírnému zhoršení (rozdíl mezi příznivým a nepříznivým hodnocením poklesl o 4 procentní body). K největšímu posunu došlo v případě Polska, kde rozdíl mezi pozitivním a negativním hodnocením vzrostl o 25 procentních bodů a v současnosti je tak polská ekonomika hodnocena historicky nejlépe, a také v případě Maďarska, kde tento rozdíl vzrostl o 24 procentních bodů, čímž se hodnocení vrátilo na srovnatelnou úroveň s roky 1998, 2003 a 2007, přičemž nejvyšších hodnot dosahovalo v letech 2005 a 2006. V případě Ruska vzrostl rozdíl mezi pozitivním a negativním hodnocením o 19 procentních bodů a ze záporných hodnot se dostal na neutrální hodnotu nula. Pozitivní hodnocení hospodářské úrovně Ruska roste dlouhodobě od počátku sledování, přičemž aktuálně čeští občané hodnotí ruskou ekonomiku nejlépe. K pozitivnímu posunu o více než deset procentních bodů mezi pozitivním a negativním hodnocením došlo v případě České republiky, Slovinska (shodně o 15 procentních bodů), Bulharska, Rumunska (shodně o 14 procentních bodů) a Slovenska (o 11 procentních bodů), kde vyjma Slovinska je hodnocení hospodářské úrovně těchto zemí nejlépe od roku 1997.

Z časového srovnání v grafu 1 a především pak z následujících grafů 2a-j, které pro jednotlivé země zachycují proměnu rozložení všech odpovědí v čase, je patrné, že do hodnocení ekonomické úrovně prakticky všech sledovaných zemí se více či méně výrazně negativním způsobem promítla světová hospodářská krize, což se projevilo zejména v šetření uskutečněném na začátku roku 2010. Jistou výjimku v tomto ohledu tvořilo jen nejhůře hodnocené Rumunsko, kde při silně kritickém hodnocení ekonomické úrovně nebyl pro nějaký výraznější negativní posun v hodnocení příliš velký prostor.

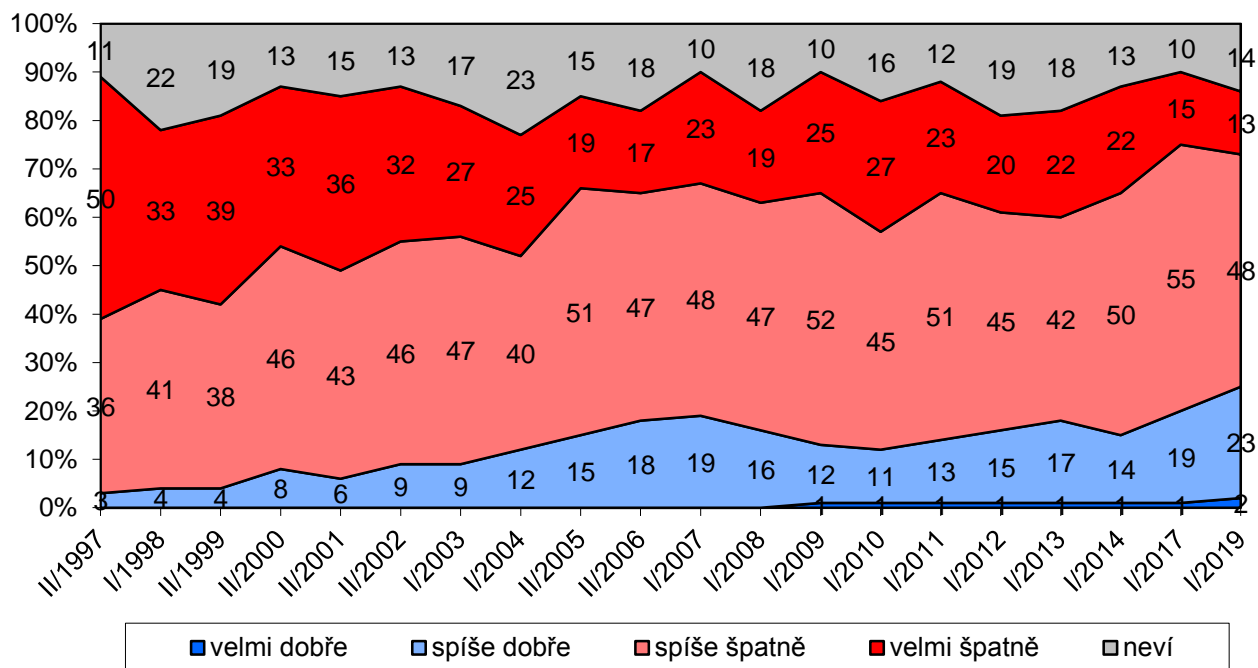
Graf 1: Hodnocení ekonomické úrovně vybraných zemí



Poznámka: Údaje v grafu reprezentují rozdíl mezi součtem podílů „velmi dobře“ a „spíše dobře“ a součtem podílů „spíše špatně“ a „velmi špatně“.

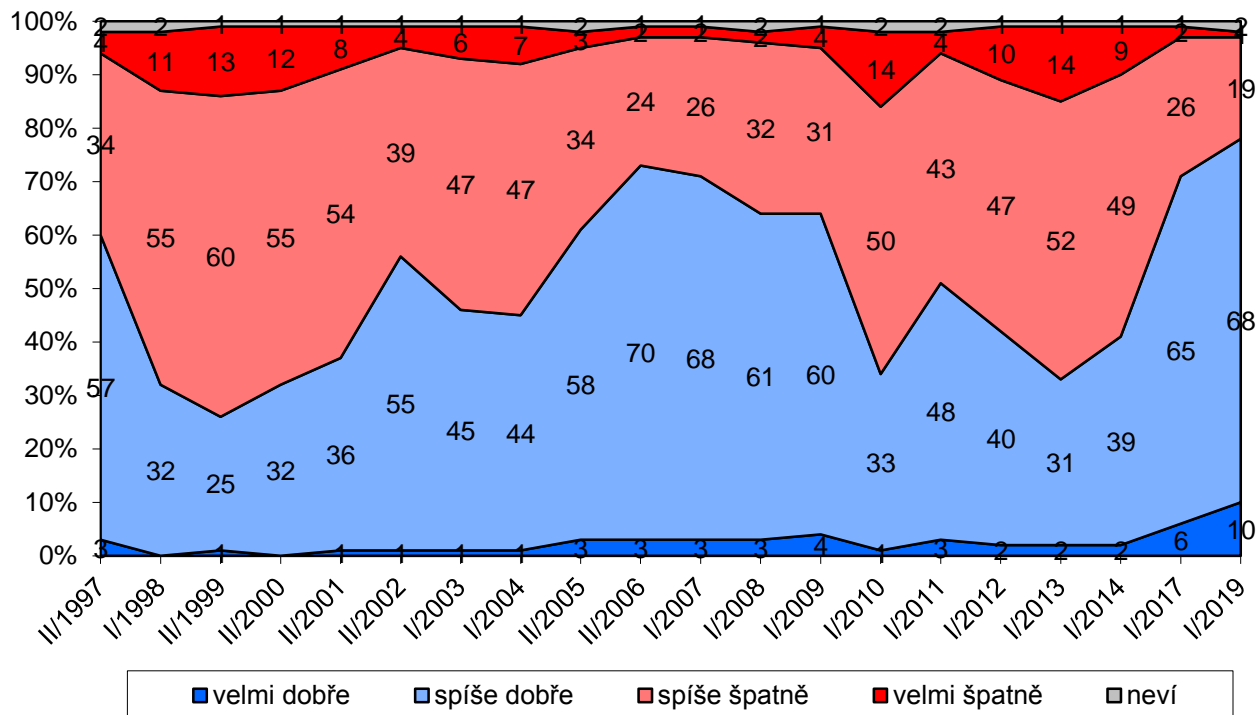
Zdroj: CVVM SOÚ AV ČR, v.v.i., Naše společnost.

Graf 2a: Hodnocení hospodářské úrovně Bulharska



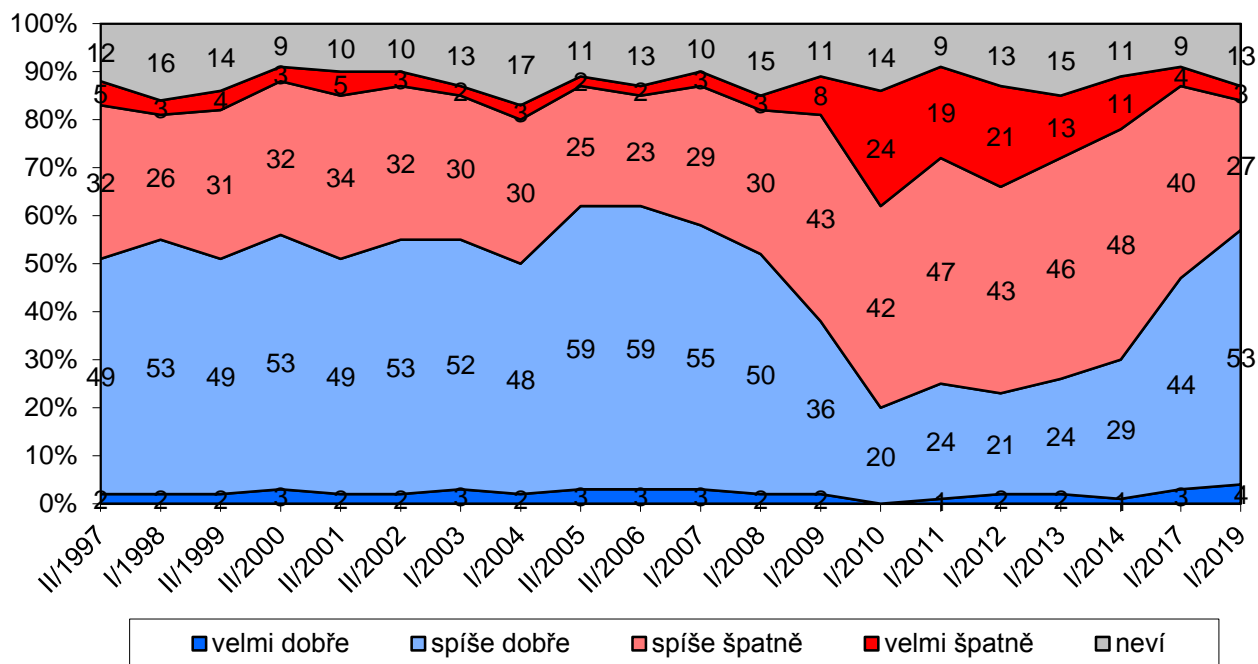
Zdroj: CVVM SOÚ AV ČR, v.v.i., Naše společnost.

Graf 2b: Hodnocení hospodářské úrovně České republiky



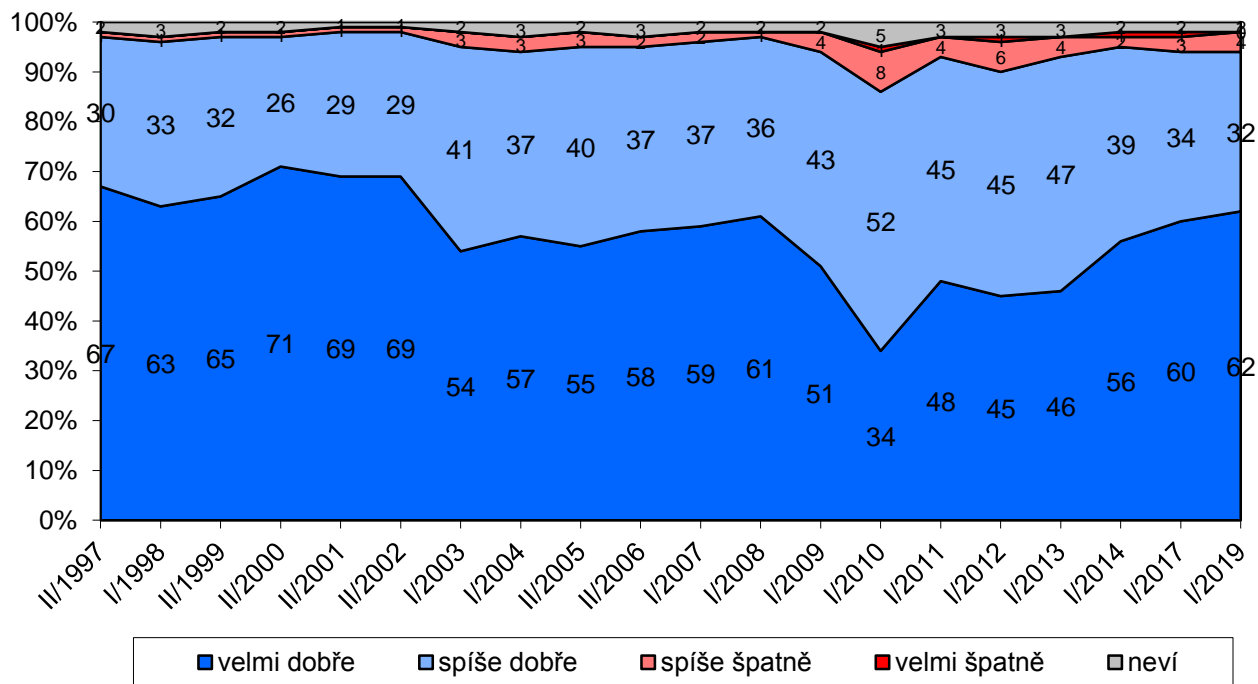
Zdroj: CVVM SOÚ AV ČR, v.v.i., Naše společnost.

Graf 2c: Hodnocení hospodářské úrovně Maďarska



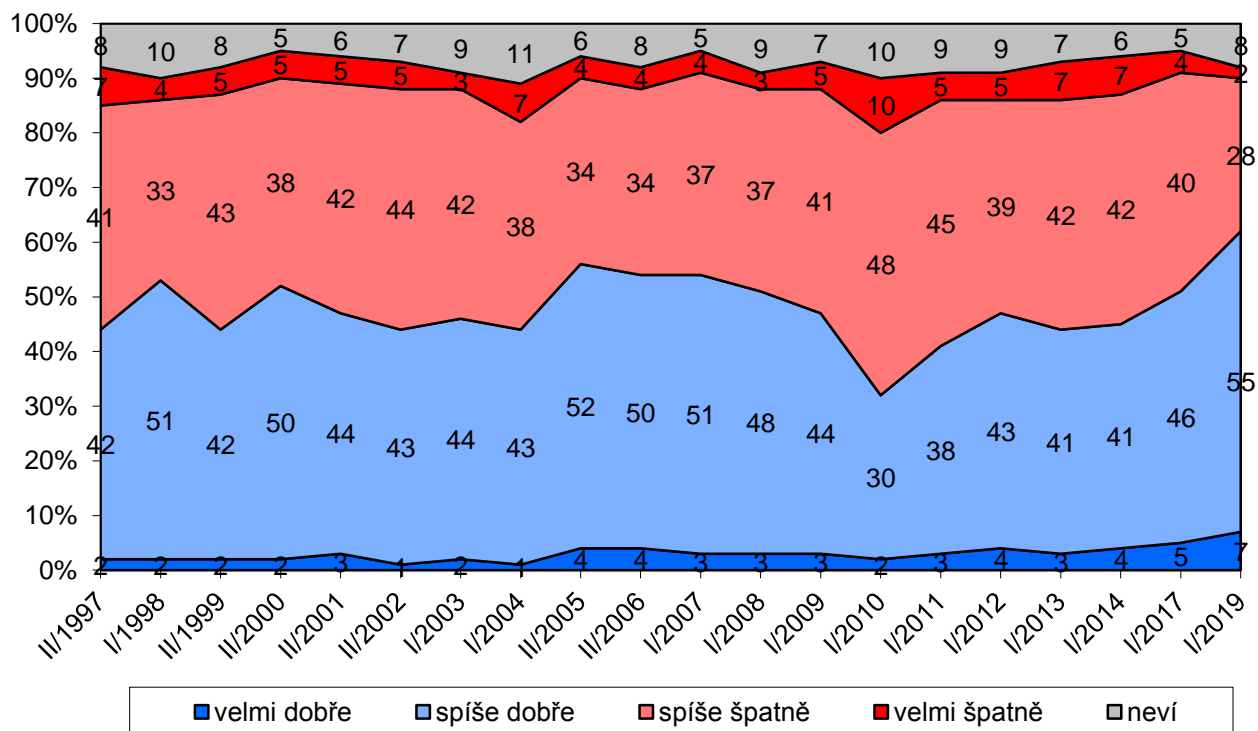
Zdroj: CVVM SOÚ AV ČR, v.v.i., Naše společnost.

Graf 2d: Hodnocení hospodářské úrovně Německa



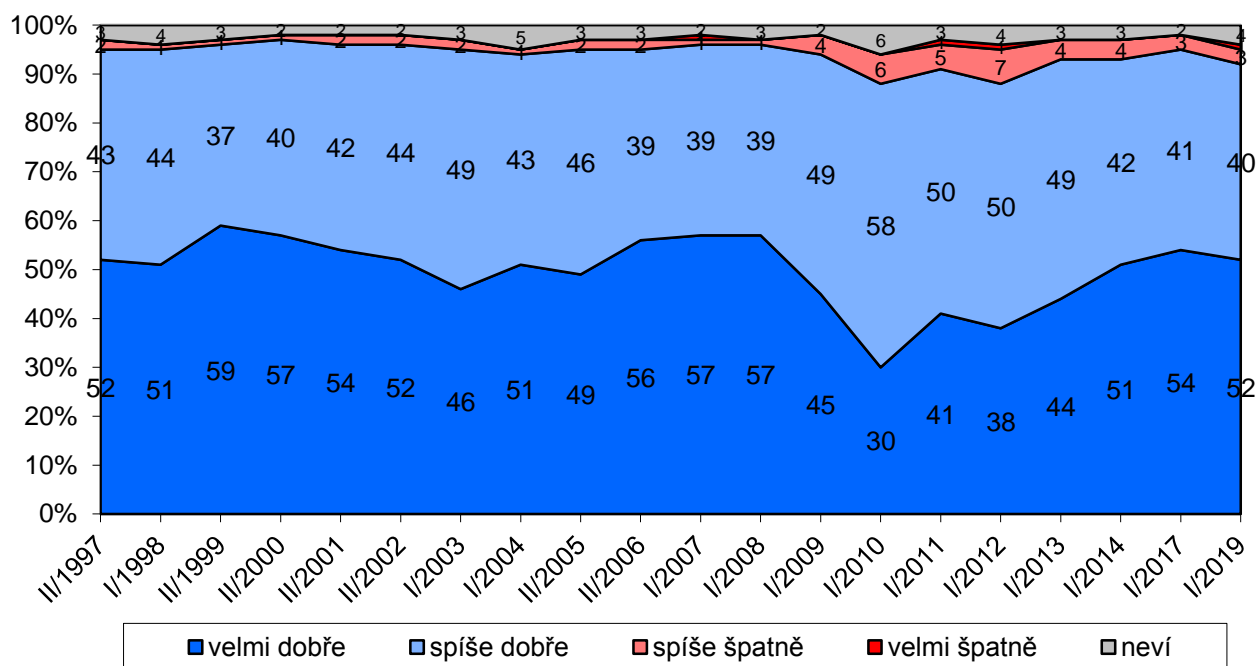
Zdroj: CVVM SOÚ AV ČR, v.v.i., Naše společnost.

Graf 2e: Hodnocení hospodářské úrovně Polska



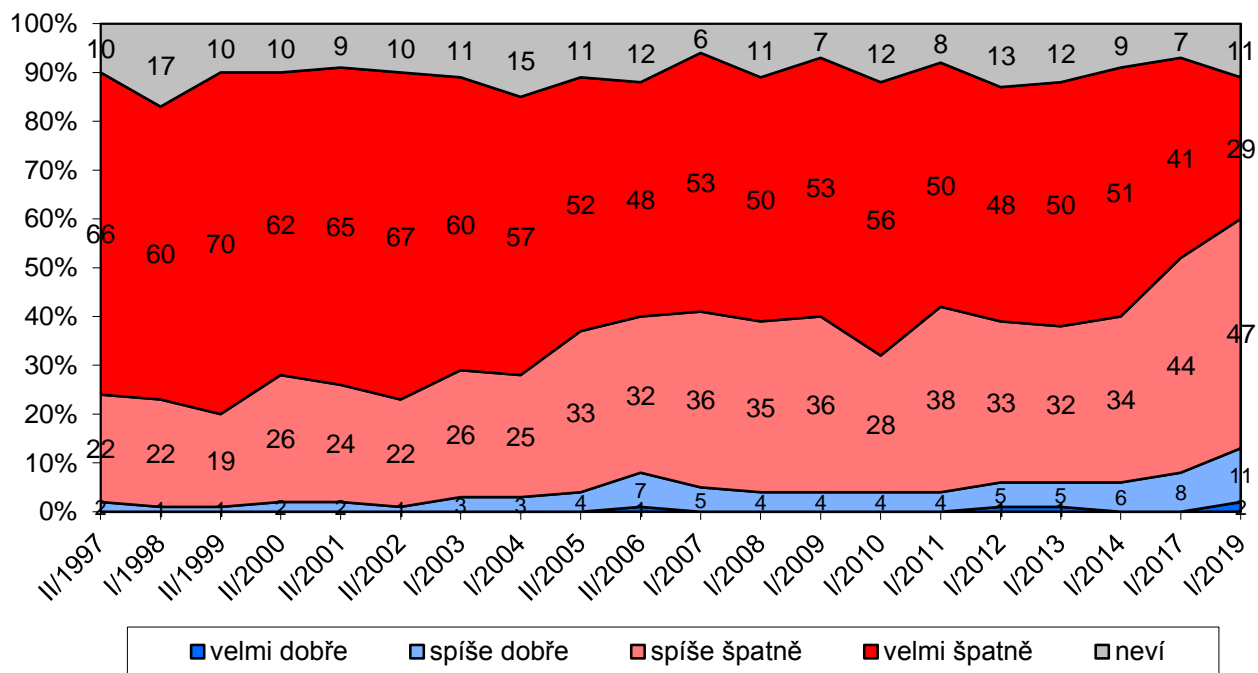
Zdroj: CVVM SOÚ AV ČR, v.v.i., Naše společnost.

Graf 2f: Hodnocení hospodářské úrovně Rakouska



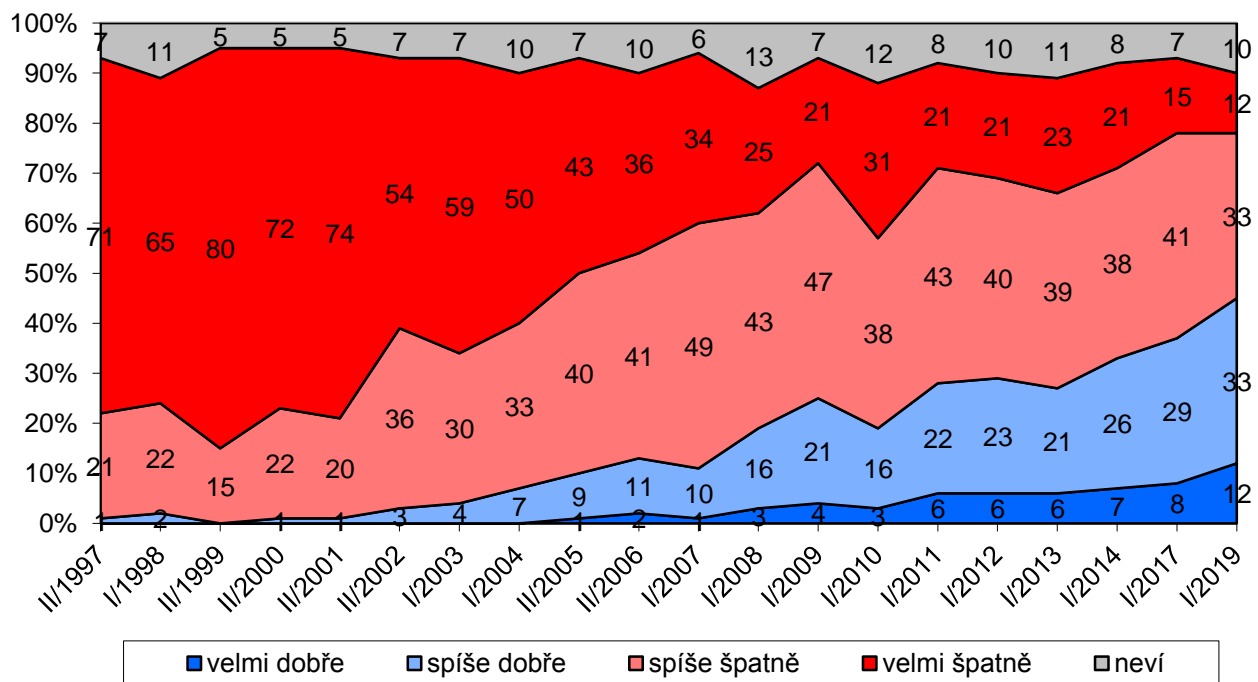
Zdroj: CVVM SOÚ AV ČR, v.v.i., Naše společnost.

Graf 2g: Hodnocení hospodářské úrovně Rumunska



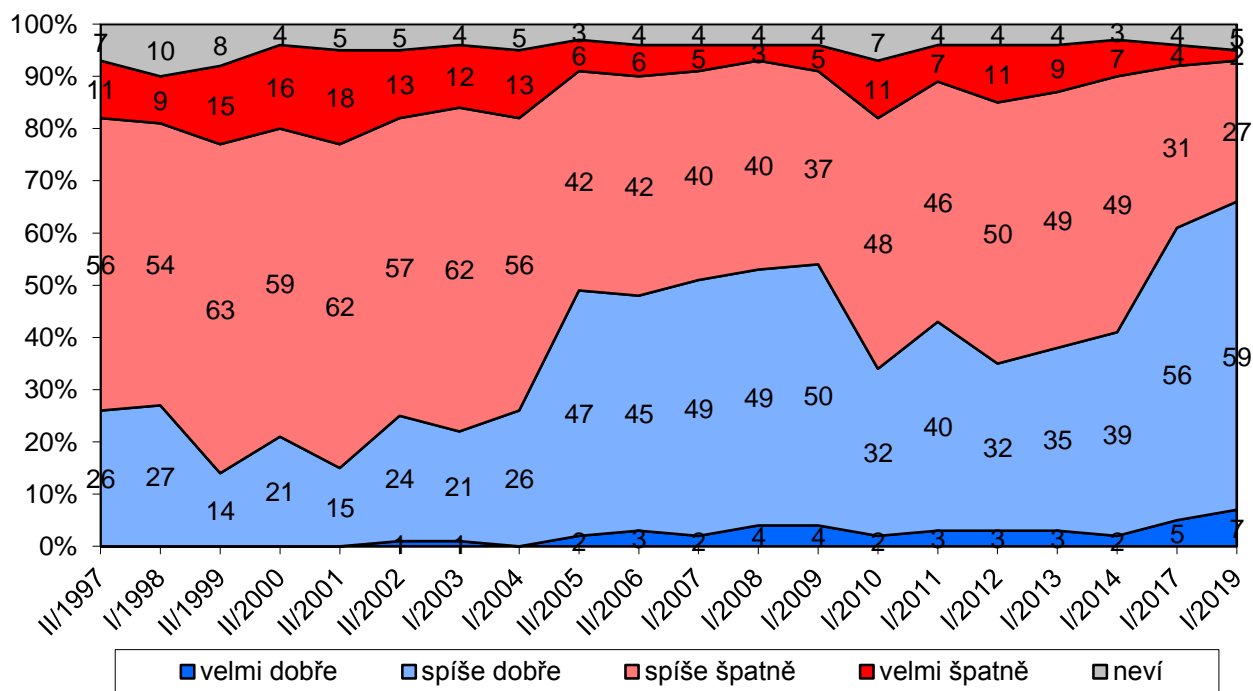
Zdroj: CVVM SOÚ AV ČR, v.v.i., Naše společnost.

Graf 2h: Hodnocení hospodářské úrovně Ruska



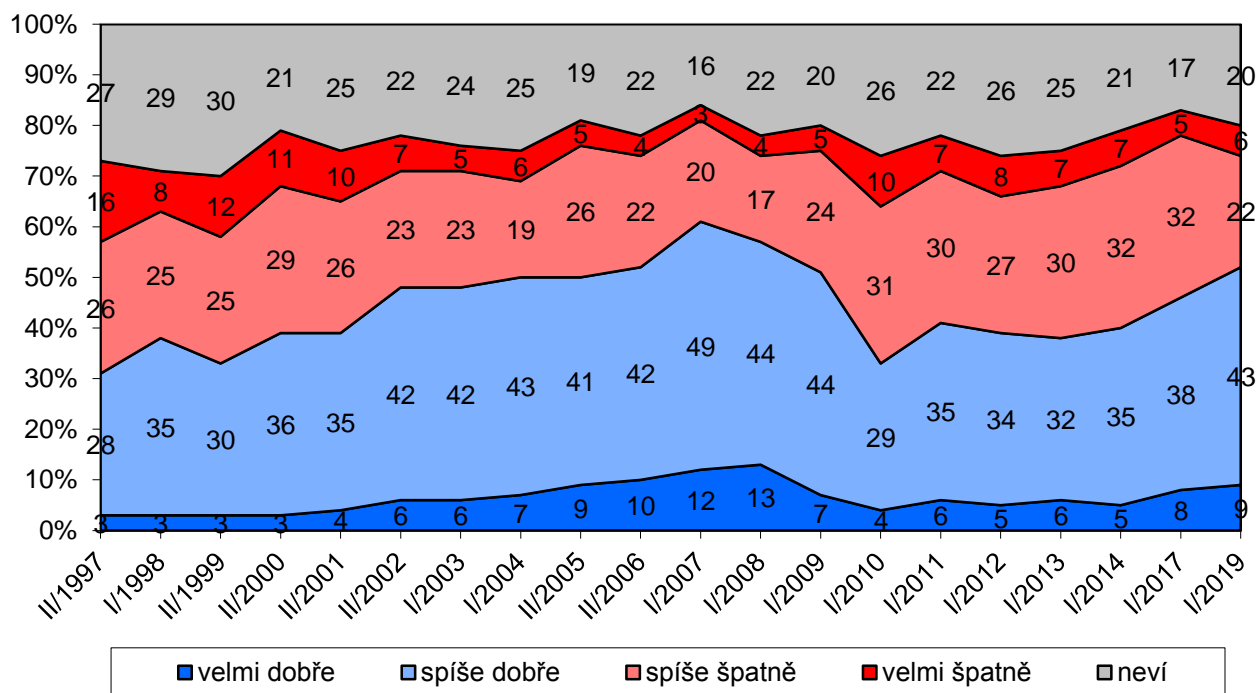
Zdroj: CVVM SOÚ AV ČR, v.v.i., Naše společnost.

Graf 2i: Hodnocení hospodářské úrovně Slovenska



Zdroj: CVVM SOÚ AV ČR, v.v.i., Naše společnost.

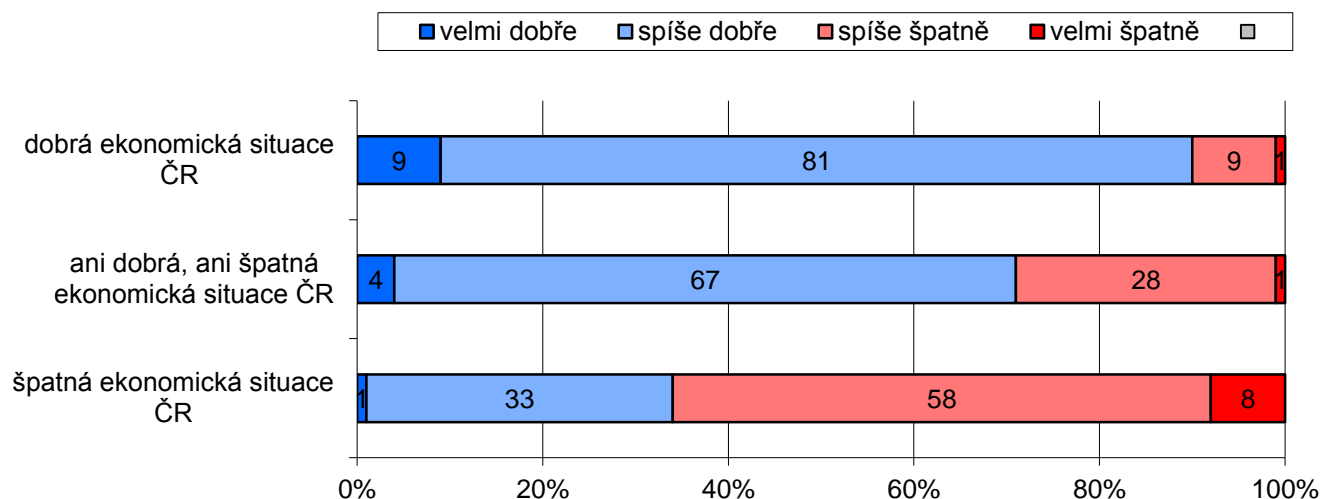
Graf 2j: Hodnocení hospodářské úrovně Slovinska



Zdroj: CVVM SOÚ AV ČR, v.v.i., Naše společnost.

Podrobnější analýza ukázala, že hodnocení ekonomické úrovně ČR silně koreluje s hodnocením současné ekonomické situace v ČR, když příznivější hodnocení ekonomické úrovně ČR roste se zlepšujícím se hodnocením současné ekonomické situace v ČR (viz graf 3). Optimismus v hodnocení ekonomické úrovně ČR citelně narůstá také s deklarovanou životní úrovní domácnosti (viz graf 4) a s vyšší dosaženého vzdělání respondenta. Poněkud optimističtější se o ekonomické úrovni ČR vyjadřují obyvatelé Prahy a dotázaní z Jihomoravského a Pardubického kraje.

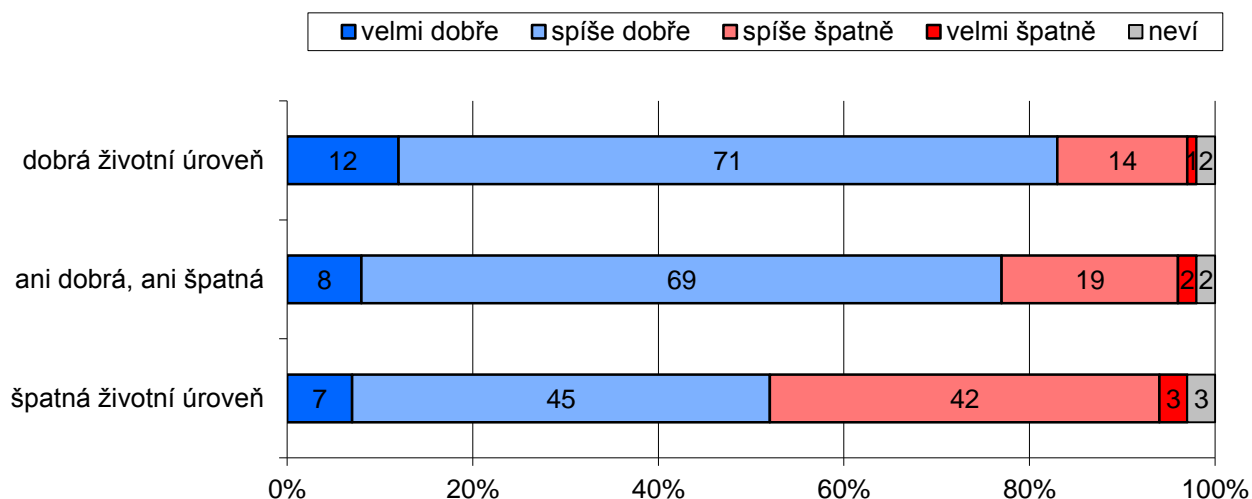
Graf 3: Hodnocení ekonomické úrovně ČR podle hodnocení životní úrovně domácnosti (%)



Pozn.: „dobrá ekonomická situace ČR“ zahrnuje součet podílů „velmi dobrá“ a „dobrá“, kategorie „špatná ekonomická situace ČR“ je součtem podílů „špatná“ a „velmi špatná“.

Zdroj: CVVM SOÚ AV ČR, v.v.i., Naše společnost 5. – 17. 1. 2019, 1087 respondentů starších 15 let, osobní rozhovor.

Graf 4: Hodnocení ekonomické úrovně ČR podle hodnocení životní úrovně domácnosti (%)

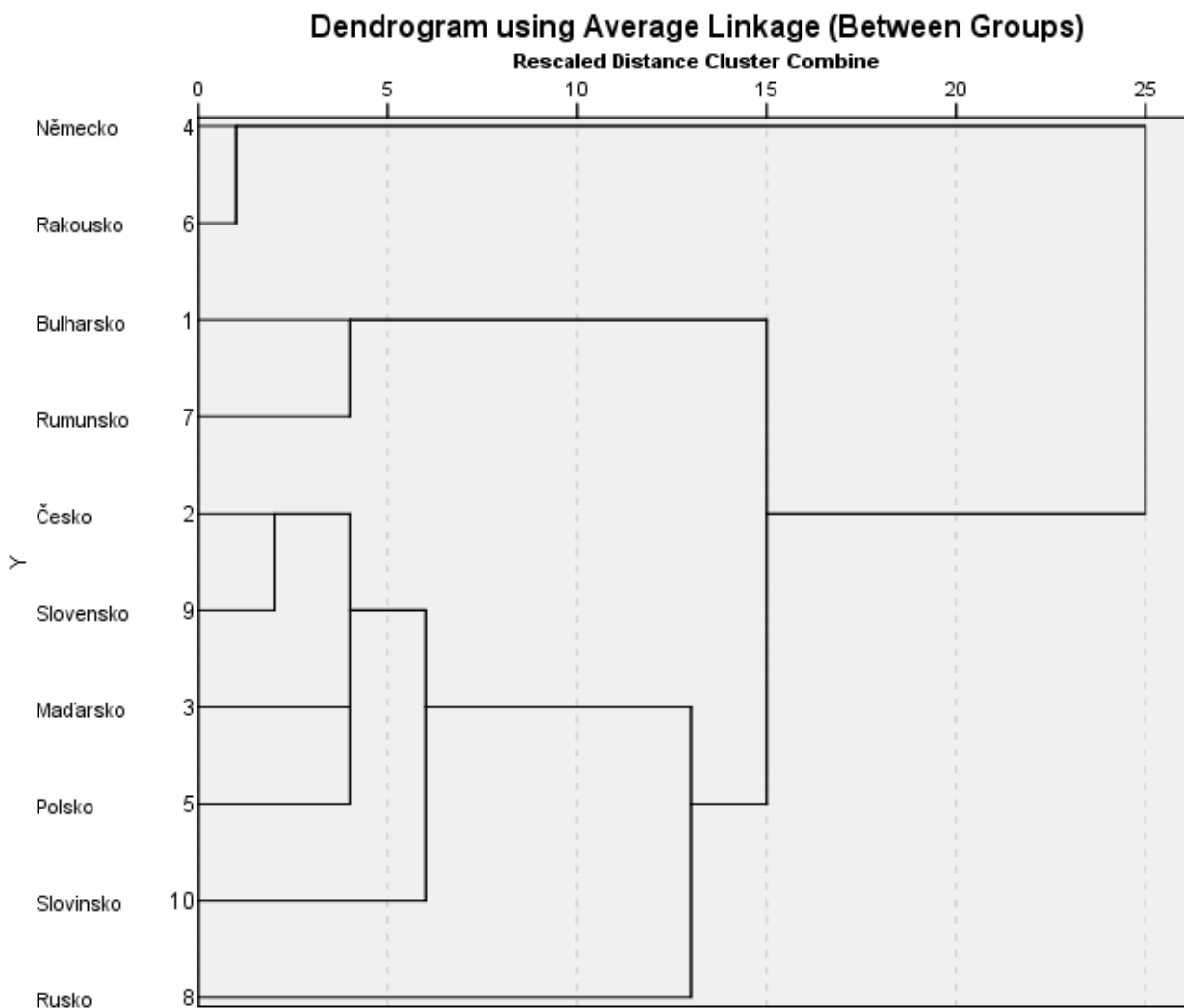


Pozn.: „dobrá životní úroveň“ zahrnuje součet podílů „velmi dobrá“ a „dobrá“, kategorie „špatná životní úroveň“ je součtem podílů „špatná“ a „velmi špatná“.

Zdroj: CVVM SOÚ AV ČR, v.v.i., Naše společnost 5. – 17. 1. 2019, 1087 respondentů starších 15 let, osobní rozhovor.

Na závěr (viz graf 5) uvádíme výsledek hierarchického klustrování zkoumaných zemí, které názorně dokládá, které země jsou si v hodnocení blízké (ČR a Slovensko, Německo a Rakousko, následně pak Maďarsko, Polsko a Slovinsko, ale též Bulharsko a Rumunsko) a jak se postupně napojují (Rusko s balkánskými zeměmi se napojuje k středoevropským postkomunistickým zemím jako poslední, dvojice Německo a Rakousko zůstává oddělená až do posledního kroku propojení zemí).

Graf 5: Hierarchické klustrování hodnocení hospodářské úrovně vybraných zemí



Zdroj: CVVM SOÚ AV ČR, v.v.i., Naše společnost 5. – 17. 1. 2019, 1087 respondentů starších 15 let, osobní rozhovor.

Technické parametry výzkumu

<i>Výzkum:</i>	<i>Naše společnost, v19-01</i>
<i>Realizátor:</i>	<i>Centrum pro výzkum veřejného mínění, Sociologický ústav AV ČR, v.v.i.</i>
<i>Projekt:</i>	<i>Naše společnost – projekt kontinuálního výzkumu veřejného mínění CVVM SOÚ AV ČR, v.v.i.</i>
<i>Termín terénního šetření:</i>	<i>5. - 17. 1. 2019</i>
<i>Výběr respondentů:</i>	<i>Kvótní výběr</i>
<i>Kvóty:</i>	<i>Kraj (oblasti NUTS 3), velikost místa bydliště, pohlaví, věk, vzdělání</i>
<i>Zdroj dat pro kvótní výběr:</i>	<i>Český statistický úřad</i>
<i>Reprezentativita:</i>	<i>Obyvatelstvo ČR ve věku od 15 let</i>
<i>Počet dotázaných:</i>	<i>1087</i>
<i>Počet tazatelů:</i>	<i>233</i>
<i>Metoda sběru dat:</i>	<i>Osobní rozhovor tazatele s respondentem- kombinace dotazování CAPI a PAPI</i>
<i>Výzkumný nástroj:</i>	<i>Standardizovaný dotazník</i>
<i>Otázky:</i>	<i>EV.14</i>
<i>Kód tiskové zprávy:</i>	<i>ev190212</i>
<i>Zveřejněno dne:</i>	<i>12. února 2019</i>
<i>Zpracovala:</i>	<i>Radka Hanzlová</i>

Slovníček pojmů:

Kvótní výběr – napodobuje strukturu základního souboru (u nás je to obyvatelstvo České republiky starší 15 let) pomocí nastavení velikosti vybraných parametrů, tzv. kvót. Jinými slovy kvótní výběr je založen na stejném procentuálním zastoupení vybraných vlastností. Pro tvorbu kvót používáme údaje z Českého statistického úřadu. V našich výzkumech jsou stanoveny kvóty na pohlaví, věk, vzdělání, region a velikost obce. Vzorek je tedy vybrán tak, aby procentuální podíl např. mužů a žen ve vzorku odpovídal procentuálnímu podílu mužů a žen v každém kraji ČR. Podobně je zachován procentuální podíl obyvatel jednotlivých krajů ČR, občanů různých věkových kategorií, lidí s různým stupněm dosaženého vzdělání a z různých velkých obcí.

Reprezentativní výběr je takový výběr z celé populace, z jehož vlastností se dá platně usuzovat na vlastnosti celé populace. V našem případě to tedy znamená, že respondenti jsou vybráni tak, abychom zjištěné údaje mohli zobecnit na obyvatele České republiky starší 15 let.

Centrum pro výzkum veřejného mínění (CVVM) je výzkumným oddělením Sociologického ústavu AV ČR, v.v.i.. Jeho historie sahá do roku 1946, kdy jako součást Ministerstva informací začal fungovat Československý ústav pro výzkum veřejného mínění. Současné Centrum vzniklo v roce 2001 převedením svého předchůdce (IVVM) z Českého statistického úřadu do Sociologického ústavu AV ČR, v.v.i.. Včlenění do vědecké instituce zaručuje kvalitní odborné zázemí a kredit pracoviště; jako součást akademického prostředí musí CVVM SOÚ AV ČR, v.v.i., splňovat veškeré nároky a dosahovat tak té nejvyšší odborné úrovně. Hlavní náplní práce oddělení je výzkumný projekt Naše společnost, v jehož rámci je prováděno deset šetření ročně. Jedná se o průzkum veřejného mínění na reprezentativním vzorku české populace od 15 let, kterého se vždy účastní přibližně 1000 respondentů. Omnibusová podoba dotazníku umožňuje pokrýt velkou šíři námětů, a do šetření jsou proto pravidelně řazena politická, ekonomická i další obecně společenská témata. Jsou využívány jak opakované otázky, které umožňují sledovat vývoj zkoumaných jevů, tak náměty nové, reagující na aktuální dění. Díky dlouhodobému a kontinuálnímu charakteru je tento vědecký projekt zkoumání veřejného mínění v České republice ojedinělý.
