

Tisková zpráva

Důvěra ústavním institucím v únoru 2019

- ⊙ Prezidentovi důvěřuje 50 % Čechů, vládě 44 %.
- ⊙ Poslanecká sněmovna má důvěru 32 % veřejnosti a Senát 35 %.
- ⊙ Nejvyšší důvěře se těšila obecní zastupitelstva spolu se starosty (shodně 63 %).
- ⊙ S politickou situací bylo spokojeno 23 % občanů, nespokojenost vyjadřovaly necelé dvě pětiny (39 %) veřejnosti.

Zpracoval:

Jan Červenka

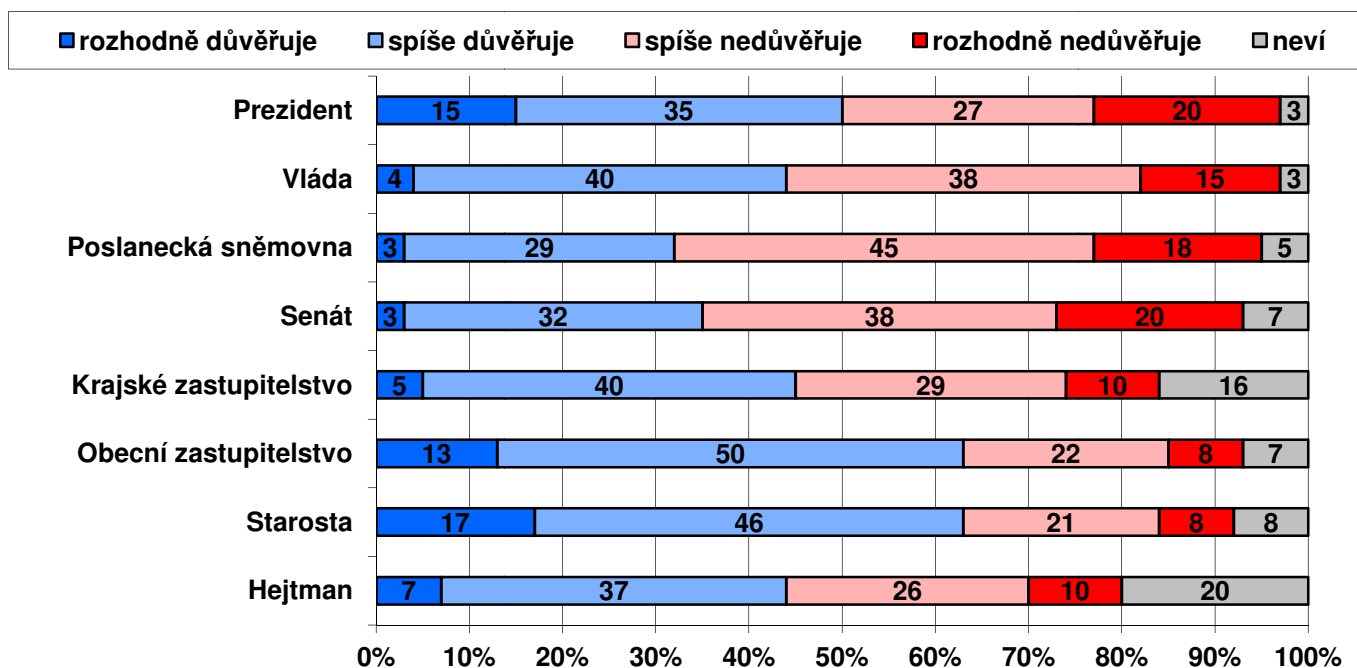
Centrum pro výzkum veřejného mínění, Sociologický ústav AV ČR, v.v.i.

Tel.: 210 310 586; e-mail: jan.cervenka@soc.cas.cz



V reprezentativním šetření CVVM SOÚ AV ČR byla v únoru 2019 vybraným občanům položena otázka, zda důvěřují základním ústavním institucím.¹ Sledování důvěry ústavním institucím je pravidelnou součástí našich šetření, což nám umožňuje mapovat vývoj postojů v dlouhodobém časovém horizontu.

Graf 1: Důvěra/nedůvěra obyvatel ústavním institucím (%)



Zdroj: CVVM SOÚ AV ČR, Naše společnost 2. – 13. 2. 2019, 1064 respondentů starších 15 let, osobní rozhovor.

Jak ukazují výsledky v grafu 1, prezidentovi republiky v únoru 2019 důvěru vyjadřovalo 50 % občanů, v tom 15 % prezidentovi důvěřovalo „rozhodně“ a 35 % „spíše“. Nedůvěru prezidentovi republiky vyjádřilo 47 % respondentů, v tom 27 % „spíše“ a 20 % „rozhodně“.

Vládě důvěřovaly více než dvě pětiny (44 %) veřejnosti, v tom 4 % „rozhodně“ a 40 % „spíše“, nadpoloviční většina (53 %) vládě nedůvěřovala (38 % „spíše“ a 15 % „rozhodně“).

¹ Otázka: „Řekněte, prosím, důvěřujete a) prezidentovi republiky, b) vládě, c) Poslanecké sněmovně PČR, d) Senátu PČR, e) svému krajskému zastupitelstvu, f) svému obecnímu zastupitelstvu, g) starostovi Vaší obce či městské části, h) hejtmánovi vašeho kraje (primátorovi, pokud žijete v Praze)?“ Varianty odpovědí: rozhodně důvěřuje, spíše důvěřuje, spíše nedůvěřuje, rozhodně nedůvěřuje.

Poslanecká sněmovna měla v únoru 2019 důvěru 32 % občanů, 63 % jí nedůvěřovalo. Senátu důvěřovalo 35 % občanů, nedůvěra činila 58 %.

Na krajské (a v případě hlavního města Prahy magistrátní) úrovni převažuje důvěra nad nedůvěrou. Konkrétně krajským zastupitelstvům důvěřuje 45 % dotázaných, nedůvěřuje jim 39 % a zbylých 16 % se nedokáže rozhodnout a volí variantu „nevím“. V případě hejtmanů (a v Praze primátora) důvěra činí 44 % a podíl nedůvěřujících tvoří 36 % při pětinovém (20 %) podílu nerozhodnutých.

Podstatně lépe než všechny výše uvedené instituce jsou na tom obecní zastupitelstva, případně zastupitelstva městských částí a starostové. Důvěra k nim dosahuje úrovně nad hranici tři pětin. Konkrétně v případě obecních zastupitelstev podíl důvěry dosahoval 63 %, v tom 13 % obecním zastupitelstvům „rozhodně důvěřuje“ a 50 % jim „spíše důvěřuje“. Podíl nedůvěřujících u obecních zastupitelstev činí tři desetiny (30 %), přičemž „spíše“ jim nedůvěřuje více než pětina (22 %) občanů a „rozhodně“ dalších 8 %. Srovnatelně hodnocení jsou i starostové, když důvěru jim vyjádřilo rovněž 63 % dotázaných, v tom 17 % „rozhodně“ a 46 % „spíše“, nedůvěra ke starostům dosáhla necelých tří desetin (29 %), když 21 % respondentů podle svých slov starostům „spíše nedůvěřuje“ a 8 % jim „rozhodně nedůvěřuje“.

Tabulka 1a: Důvěra obyvatel ústavním institucím (%) – časové srovnání

DŮVĚRA	I/18	II/18	III/18	IV/18	V/18	VI/18	IX/18	X/18	XI/18	XII/18	I/19	II/19
Prezident	55	56	50	49	51	51	51	47	50	55	53	50
Vláda	32	38	35	31	33	34	39	41	43	42	44	44
Poslanecká sněmovna	29	32	27	26	28	28	29	31	33	32	34	32
Senát	30	34	32	31	29	31	32	32	32	34	38	35
Krajské zastupitelstvo	45	45	45	43	45	45	42	46	45	47	48	45
Obecní zastupitelstvo	63	64	62	62	63	61	61	58	63	67	66	63
Starosta	64	64	63	62	63	62	63	57	63	66	65	63
Hejtman	42	44	41	40	41	44	40	42	43	46	46	44

Poznámka: Hodnoty v tabulce jsou součtem odpovědí „rozhodně důvěřuje“ a „spíše důvěřuje“. Dopočet do 100 % tvoří odpovědi „spíše nedůvěřuje“ a „rozhodně nedůvěřuje“ a odpověď „nevím“.

Zdroj: CVVM SOÚ AV ČR, Naše společnost.

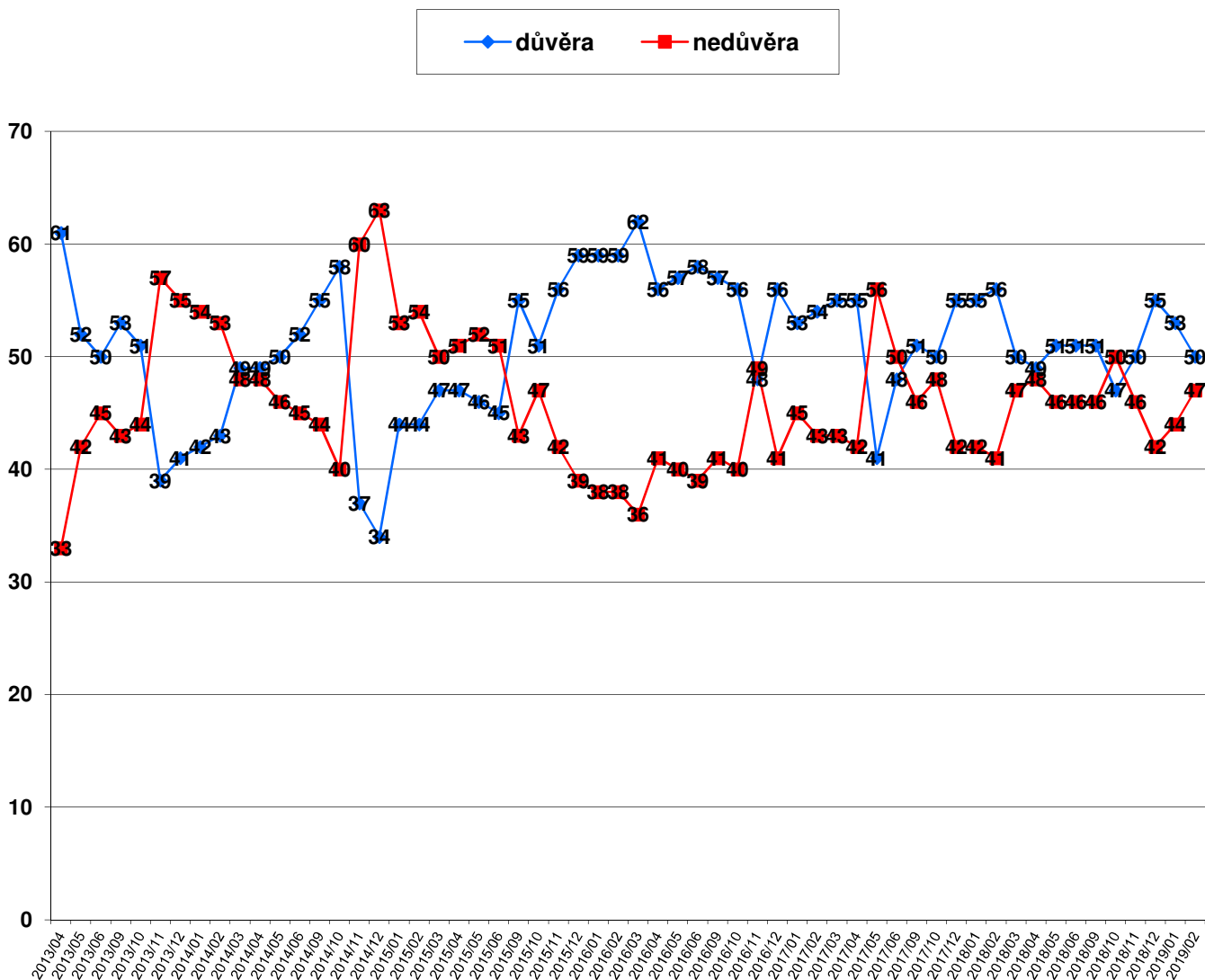
Tabulka 1b: Nedůvěra obyvatel ústavním institucím (%) – časové srovnání

NEDŮVĚRA	I/18	II/18	III/18	IV/18	V/18	VI/18	IX/18	X/18	XI/18	XII/18	I/19	II/19
Prezident	42	41	47	48	46	46	46	50	46	42	44	47
Vláda	61	55	61	63	61	59	56	55	53	54	52	53
Poslanecká sněmovna	65	61	69	68	66	66	64	63	61	64	60	63
Senát	62	58	60	61	64	60	59	59	60	59	54	58
Krajské zastupitelstvo	37	35	38	39	39	38	39	35	37	34	35	39
Obecní zastupitelstvo	30	29	33	32	31	33	33	35	30	27	27	30
Starosta	29	29	31	32	31	32	31	36	29	26	27	29
Hejtman	34	32	38	38	39	34	38	36	34	31	34	36

Poznámka: Hodnoty v tabulce jsou součtem odpovědí „rozhodně nedůvěřuje“ a „spíše nedůvěřuje“. Dopočet do 100 % tvoří odpovědi „spíše důvěřuje“ a „rozhodně důvěřuje“ a odpověď „nevím“.

Zdroj: CVVM SOÚ AV ČR, Naše společnost.

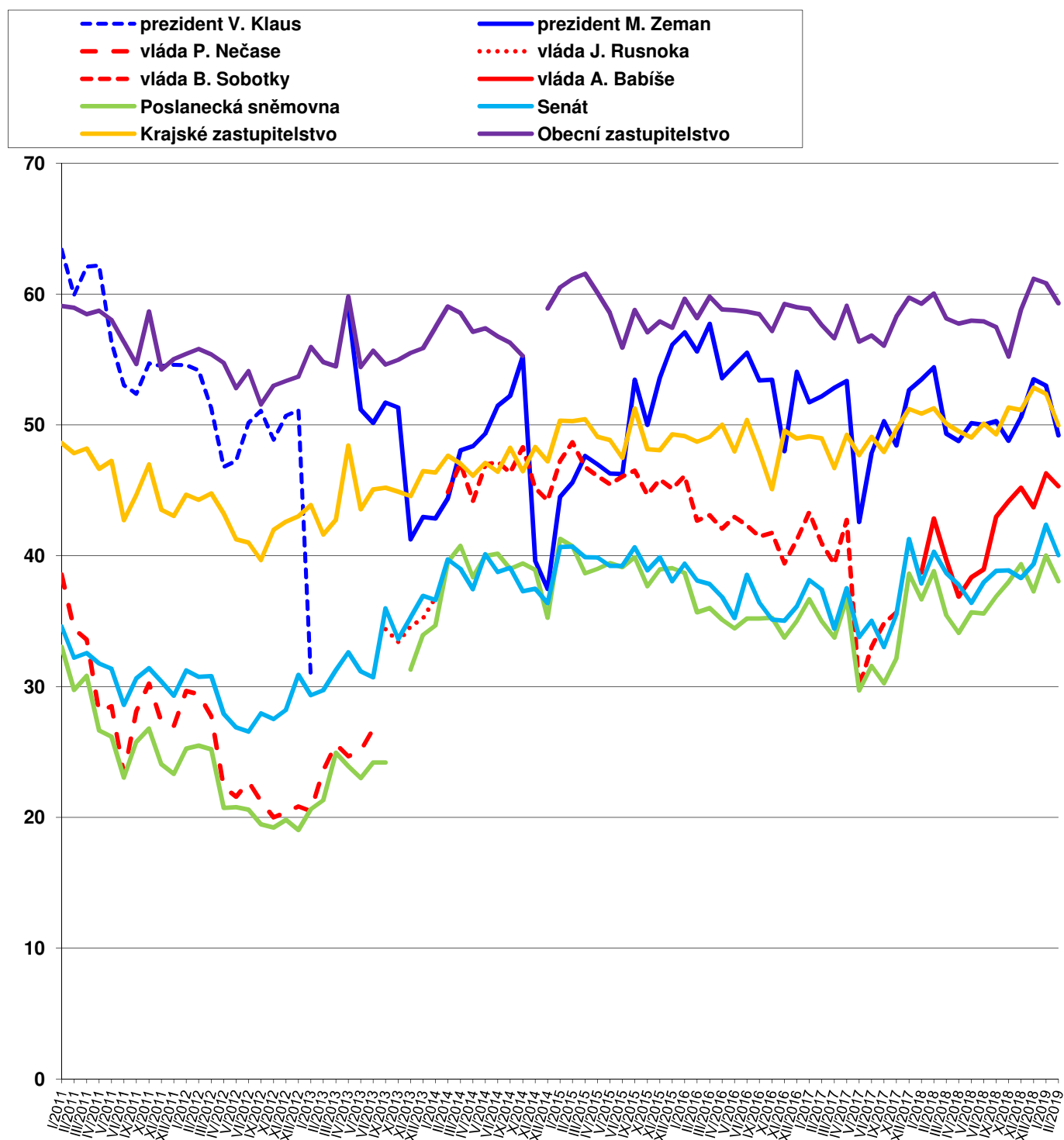
Graf 2: Vývoj důvěry/nedůvěry v prezidenta (% , duben 2013 – únor 2019)



Zdroj: Výzkumy CVVM SOÚ AV ČR, Naše společnost.

V časovém srovnání, které nabízejí tabulky 1a a 1b, můžeme vidět, že v porovnání s předchozím šetřením z ledna 2019 mírně (o 4 procentní body) vzrostla nedůvěra v případě Senátu a krajských zastupitelstev. Ostatní změny nepřekročily rámec možné výběrové chyby. V porovnání s únorem 2018 je lepší hodnocení v případě vlády (podíl důvěřujících je aktuálně o 6 procentních bodů vyšší), naopak mírně zhoršené je v případě prezidenta (podíl důvěry je o 6 procentních bodů nižší, podíl nedůvěřujících je naopak o 6 procentních bodů vyšší) a krajských zastupitelstev i hejtmanů (v obou případech se meziročně zvýšil podíl nedůvěřujících o 4 procentní body). Dlouhodobé srovnání nabízí graf 3.

Graf 3: Důvěra ústavním institucím v letech 2011 - 2019 (index důvěry)²



Zdroj: Výzkumy CVVM SOÚ AV ČR, Naše společnost.

² Index důvěry může nabývat hodnot od 0 do 100 a je vypočítán jako součtový skóre z nezaokrouhlených hodnot procentních podílů příslušných variant odpovědí vynásobených hodnotami 1 (rozhodně důvěřuje), 0,75 (spíše důvěřuje), 0,5 (neví), 0,25 (spíše nedůvěřuje) a 0 (rozhodně nedůvěřuje).

Z podrobnější analýzy vyplývá, že důvěra prezidentovi roste a nedůvěra klesá s narůstající spokojeností se současnou politickou situací, s posunem po škále politické orientace od pravice k levici a rovněž se stoupajícím věkem a klesajícím příjmem domácnosti. Častěji prezidentovi důvěřují či méně nedůvěřují lidé ve věku od 60 let výše, důchodci, kvalifikovaní dělníci a zaměstnaní řemeslníci, obyvatelé měst s populací od 15 do 80 tisíc, obyvatelé Moravy a zejména Jihomoravského kraje, ti, kdo se politicky řadí jednoznačně na levici nebo do levého středu, voliči ANO, ČSSD či KSČM, ti, kdo důvěřují ostatním ústavním institucím, a lidé, kteří se o politiku „spíše zajímají“. Naopak nižší důvěru nebo vyšší nedůvěru k prezidentovi vykazují dotázaní ve věku do 45 let, absolventi vysokých škol, vysoce kvalifikovaní odborníci nebo vedoucí pracovníci, obyvatelé Čech a zejména pak Pražané, dotázaní z měst s populací od 5 do 15 tisíc obyvatel, ti, kdo se politicky řadí k pravici či k pravému středu, voliči ODS či Pirátů, rozhodní nevoliči, ti, kdo nedůvěřují ostatním zkoumaným institucím, a lidé, kteří se o politiku „vůbec nezajímají“.

Důvěra vládě významně pozitivně koreluje s narůstající spokojeností s politickou situací, zlepšujícím se hodnocením ekonomické situace ČR, se zlepšujícím se hodnocením životní úrovně vlastní domácnosti a s rostoucí důvěrou ostatním zkoumaným institucím. Vládě častěji důvěřují nebo méně nedůvěřují lidé z měst s populací od 15 do 30 tisíc obyvatel, voliči ANO a lidé, kteří se podle vlastního vyjádření „spíše zajímají“ o politiku. Naopak relativně nižší důvěru nebo vyšší podíl nedůvěřujících vládě šetření ukázalo mezi obyvateli měst s populací od 5 do 15 tisíc obyvatel, voliči ODS, KDU-ČSL či SPD, nerozhodnutými voliči, rozhodnými nevoliči a těmi, kdo se o politiku „vůbec nezajímají“.

Důvěra Poslanecké sněmovně roste s narůstající spokojeností s politickou situací, se zlepšujícím se hodnocením ekonomické situace ČR, se zlepšujícím se hodnocením životní úrovně vlastní domácnosti, se stoupající spokojeností s vlastním životem a s důvěrou ostatním zkoumaným institucím. Poslanecké sněmovně častěji důvěřují nebo méně nedůvěřují studenti (při zvýšeném podílu nerozhodnutých), Pražané, lidé, kteří se politicky hlásí k pravému středu, voliči ANO a ti, kdo se o politiku „spíše zajímají“. Naopak relativně nižší důvěru nebo vyšší podíl nedůvěřujících Poslanecké sněmovně šetření ukázalo mezi dotázanými z měst od 5 do 15 tisíc obyvatel, rozhodnými nevoliči a dotázanými, kteří se „vůbec nezajímají“ o politiku.

Důvěra Senátu se zvyšuje s narůstající spokojeností s politickou situací, zlepšujícím se hodnocením ekonomické situace ČR, se zlepšujícím se hodnocením životní úrovně vlastní domácnosti, se stoupající spokojeností s vlastním životem, s rostoucí důvěrou ostatním zkoumaným institucím, se zvyšujícím se zájmem o politiku a rovněž s rostoucím příjmem domácnosti či rostoucím osobním příjmem respondenta. Senátu ve zvýšené míře důvěřují či ve snížené míře nedůvěřují mladí ve věku od 15 do 19 let, studenti (v obou případech se objevuje nižší podíl nedůvěřujících při zvýšeném podílu nerozhodnutých), Pražané, dotázaní z velkých měst s populací od 80 tisíc výše, lidé, kteří se politicky řadí k pravému středu a voliči ODS či TOP 09. Naopak relativně nižší důvěru nebo vyšší podíl nedůvěřujících Senátu šetření ukázalo mezi lidmi ve věku od 60 let výše, důchodci, dotázanými z obcí a měst od 2 do 15 tisíc obyvatel, těmi, kdo se politicky řadí jednoznačně na levici, voliči KSČM či SPD a rozhodnými nevoliči.

Důvěra krajským zastupitelstvům vykazuje zřejmou korelaci s hodnocením životní úrovně vlastní domácnosti a ekonomické situace v ČR, se spokojeností s politickou situací, spokojeností s vlastním životem a s důvěrou jiným zkoumaným institucím. Nižší podíl nedůvěry ve spojení s vyšším podílem nerozhodnutých se objevuje mezi lidmi ve věku do 30 let a studenty. Regionálně se vyšší důvěra s nižší nedůvěrou objevila u dotázaných v Pardubickém kraji. Z hlediska stranických preferencí krajským zastupitelstvům více důvěřují voliči STAN, TOP 09 či ANO, nižší důvěru jim vyjadřují voliči SPD a rozhodnutí nevoliči. Nižší důvěra ke krajským zastupitelstvům se objevila u dotázaných, kteří se o politiku „vůbec nezajímají“, naopak vyšší podíl důvěřujících se objevuje u dotázaných, kteří se o politiku „spíše zajímají“. Důvěra ke krajskému zastupitelstvu je samozřejmě velmi silně propojená s důvěrou k hejtmanovi.³

V případě hejtmanů a pražského primátora se pak důvěra opět zvyšuje spolu se zlepšujícím se hodnocením životní úrovně vlastní domácnosti i ekonomické situace v ČR a s rostoucí spokojeností s politickou situací, s rostoucí spokojeností s vlastním životem a rovněž i s rostoucí důvěrou k jiným institucím. Relativně častěji nedůvěru k hejtmanům vyjadřují muži oproti ženám. U studentů a dotázaných ve věku od 15 do 19 let se objevuje nižší podíl nedůvěřujících při vyšším podílu nerozhodnutých. Z hlediska velikosti obce se nižší podíl důvěry vyskytl mezi obyvateli měst s populací od 5 do 15 tisíc. Regionálně se vyšší podíl důvěry objevil v Karlovarském a Pardubickém kraji. Podle stranických preferencí hejtmanům více důvěřují voliči TOP 09, ANO či STAN, naopak méně důvěřujících či více nedůvěřujících je mezi rozhodnými nevoliči a nerozhodnutými voliči. Nižší důvěru hejtmanům vyjadřují též ti, kdo se o

³ Spearmanův koeficient pořadové korelace mezi důvěrou krajskému zastupitelstvu a důvěrou hejtmanovi činil 0,682.

politiku „vůbec nezajímají“, naopak vyšší podíl důvěřujících a nižší podíl nedůvěřujících se objevuje u dotázaných, kteří se o politiku „spíše zajímají“.

U obecních zastupitelstev a starostů obcí či městských obvodů v případě statutárních měst se objevují tytéž korelace s životní úrovní, hodnocením ekonomické situace v ČR a spokojeností s politickou situací i s vlastním životem, jako v případě krajských zastupitelstev a hejtmanů, přičemž i zde je důvěra v zastupitelstvo velmi silně spjatá s důvěrou starostovi.⁴ Regionálně se v případě obecních zastupitelstev i starostů vyšší důvěra či nižší nedůvěra objevuje mezi dotázanými z Pardubického a Jihomoravského kraje, naopak vyšší podíl nedůvěry se objevuje v Ústeckém kraji, v případě starostů se nižší podíl důvěry objevuje mezi dotázanými z Olomouckého kraje. Z hlediska stranických preferencí pak obecním zastupitelstvům i starostům více důvěřují voliči ANO, naopak nižší důvěru či zvýšenou nedůvěru obecním zastupitelstvům šetření ukázalo u rozhodných nevoličů. Méně obecním zastupitelstvům i starostům důvěřují lidé, kteří se o politiku „vůbec nezajímají“, v případě starostů pak ještě relativně vyšší důvěru vykazují ti, kdo se o politiku „spíše zajímají“.

V rámci šetření byla zjišťována také spokojenost se současnou politickou situací v naší zemi.⁵ Aktuální výsledky a časové srovnání nabízí tabulka 2.

Tabulka 2: Spokojenost/nespokojenost se současnou politickou situací v ČR (v %)

	XII/17	I/18	II/18	III/18	IV/18	V/18	VI/18	IX/18	X/18	XI/18	XII/18	I/19	II/19
Spokojen	19	14	17	18	13	15	19	21	21	22	20	24	23
Ani spokojen, ani nespokojen	36	33	36	30	27	30	28	34	35	34	32	33	35
Nespokojen	41	50	44	49	57	52	49	41	40	40	45	39	39

Poznámka: Hodnoty v tabulce jsou součtem odpovědí „velmi spokojen“ a „spíše spokojen“, resp. „spíše nespokojen“ a „velmi nespokojen“. Dopočet do 100 % tvoří odpověď „nevím“.

Zdroj: CVVM SOÚ AV ČR, Naše společnost.

Spokojenost se současnou politickou situací vyjadřuje necelá čtvrtina (23 %) občanů, v tom 3 % „velmi“ a 20 % „spíše“. Ani spokojena, ani nespokojena se cítí být o málo více než třetina (35 %) obyvatel ČR. Nespokojenost s politickou situací pak nyní vyjadřují necelé dvě pětiny (39 %) dotázaných, když 28 % je s ní „spíše nespokojeno“ a 11 % „velmi nespokojeno“. Zbytek (3 %) respondentů uvedl variantu „nevím“.

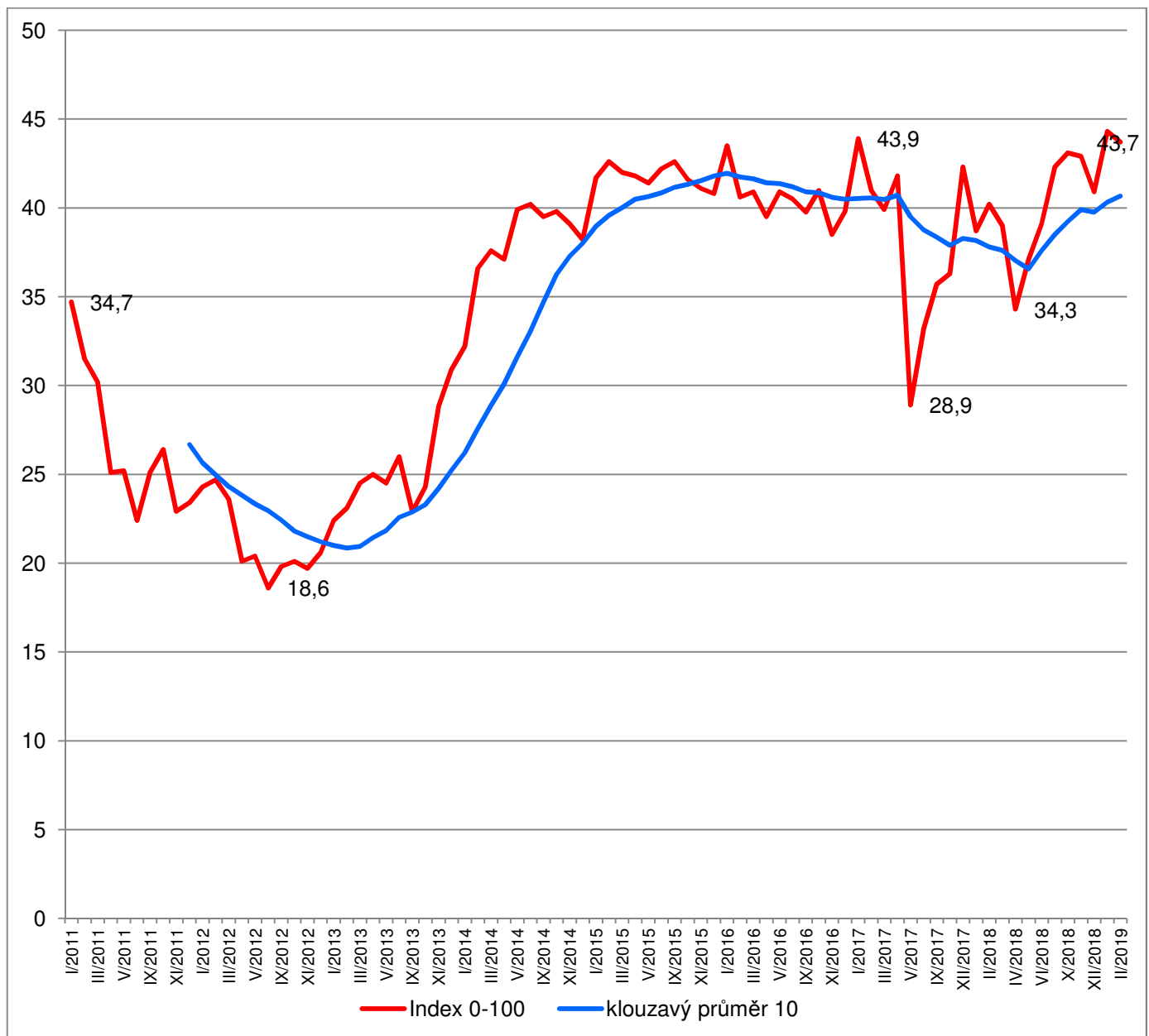
V porovnání s minulým šetřením z ledna 2019 (viz tabulku 2 a graf 4) se celkové hodnocení politické situace nezměnilo. Aktuální výsledek spolu s lednovým výsledkem patří k nejlepším hodnocením politické situace, jaká se podařilo zaznamenat v tomto desetiletí. Stávající hodnocení politické situace je samozřejmě výrazně lepší, než bývalo v období let 2012 a 2013, jak ukazuje graf 4.

Podrobnější analýza ukázala, že spokojenost s politickou situací roste se zlepšujícím se hodnocením životní úrovně vlastní domácnosti, se zlepšujícím se hodnocením ekonomické situace v ČR a s rostoucí spokojeností se svým životem celkově. Spokojenější nebo méně nespokojení s politickou situací jsou dotázaní z měst s populací od 15 do 30 tisíc obyvatel, voliči ANO, ti, kdo důvěřují všem zkoumaným institucím, a lidé, kteří se o politiku „spíše zajímají“. Vyšší nespokojenost nebo nižší spokojenost naopak vyjadřují lidé ve věku od 60 let výše, voliči KSČM či SPD, rozhodní nevoliči, ti, kdo zkoumaným ústavním institucím nedůvěřují, a dotázaní, kteří se „vůbec nezajímají“ o politiku.

⁴ Spearmanův koeficient pořadové korelace mezi důvěrou obecnímu zastupitelstvu a důvěrou starostovi činil 0,807.

⁵ Otázka: „Zamyslíte-li se nad celkovou současnou politickou situací v České republice, řekl byste, že jste s ní velmi spokojen, spíše spokojen, ani spokojen, ani nespokojen, spíše nespokojen, velmi nespokojen?“

Graf 4: Spokojenost se současnou politickou situací v letech 2011-2019 (index spokojenosti 0-100)⁶



Zdroj: Výzkumy CVVM SOÚ AV ČR, Naše společnost.

⁶ Index spokojenosti může nabývat hodnot od 0 do 100 a je vypočítán jako součtový skóre z nezaokrouhlených hodnot procentních podílů příslušných variant odpovědí vynásobených hodnotami 1 (velmi spokojen), 0,75 (spíše spokojen), 0,5 (ani spokojen, ani nespokojen + neví), 0,25 (spíše nespokojen) a 0 (velmi nespokojen). Kluzavý průměr 10 představuje řadu průměrů indexu spokojenosti z deseti po sobě jdoucích šetření, přičemž 10 je počet šetření, které CVVM zpravidla realizuje v průběhu jednoho roku.

Technické parametry výzkumu

<i>Výzkum:</i>	<i>Naše společnost, v19-02</i>
<i>Realizátor:</i>	<i>Centrum pro výzkum veřejného mínění, Sociologický ústav AV ČR, v.v.i.</i>
<i>Projekt:</i>	<i>Naše společnost – projekt kontinuálního výzkumu veřejného mínění CVVM SOÚ AV ČR</i>
<i>Termín terénního šetření:</i>	<i>2. – 13. 2. 2019</i>
<i>Výběr respondentů:</i>	<i>Kvótní výběr</i>
<i>Kvóty:</i>	<i>Kraj (oblasti NUTS 3), velikost místa bydliště, pohlaví, věk, vzdělání</i>
<i>Zdroj dat pro kvótní výběr:</i>	<i>Český statistický úřad</i>
<i>Reprezentativita:</i>	<i>Obyvatelstvo ČR ve věku od 15 let</i>
<i>Počet dotázaných:</i>	<i>1064</i>
<i>Počet tazatelů:</i>	<i>221</i>
<i>Metoda sběru dat:</i>	<i>Osobní rozhovor tazatele s respondentem - kombinace dotazování CAPI a PAPI</i>
<i>Výzkumný nástroj:</i>	<i>Standardizovaný dotazník</i>
<i>Otázky:</i>	<i>PI.1, PS.1</i>
<i>Kód zprávy:</i>	<i>pi190305</i>
<i>Zveřejněno dne:</i>	<i>5. března 2019</i>
<i>Zpracoval:</i>	<i>Jan Červenka</i>

Slovníček pojmů:

Kvótní výběr – napodobuje strukturu základního souboru (u nás je to obyvatelstvo České republiky starší 15 let) pomocí nastavení velikosti vybraných parametrů, tzv. kvót. Jinými slovy kvótní výběr je založen na stejném procentuálním zastoupení vybraných vlastností. Pro tvorbu kvót používáme údaje z Českého statistického úřadu. V našich výzkumech jsou stanoveny kvóty na pohlaví, věk, vzdělání, region a velikost obce. Vzorek je tedy vybrán tak, aby procentuální podíl např. mužů a žen ve vzorku odpovídal procentuálnímu podílu mužů a žen v každém kraji ČR. Podobně je zachován procentuální podíl obyvatel jednotlivých krajů ČR, občanů různých věkových kategorií, lidí s různým stupněm dosaženého vzdělání a z různých velkých obcí.

Reprezentativní výběr je takový výběr z celé populace, z jehož vlastností se dá platně usuzovat na vlastnosti celé populace. V našem případě to tedy znamená, že respondenti jsou vybráni tak, abychom zjištěné údaje mohli zobecnit na obyvatele České republiky starší 15 let.

Centrum pro výzkum veřejného mínění (CVVM) je výzkumným oddělením Sociologického ústavu AV ČR, v.v.i.. Jeho historie sahá do roku 1946, kdy jako součást Ministerstva informací začal fungovat Československý ústav pro výzkum veřejného mínění. Současné Centrum vzniklo v roce 2001 převedením svého předchůdce (IVVM) z Českého statistického úřadu do Sociologického ústavu AV ČR, v.v.i.. Včlenění do vědecké instituce zaručuje kvalitní odborné zázemí a kredit pracoviště; jako součást akademického prostředí musí CVVM SOÚ AV ČR splňovat veškeré nároky a dosahovat tak té nejvyšší odborné úrovně. Hlavní náplní práce oddělení je výzkumný projekt Naše společnost, v jehož rámci je prováděno deset šetření ročně. Jedná se o průzkum veřejného mínění na reprezentativním vzorku české populace od 15 let, kterého se vždy účastní přibližně 1000 respondentů. Omnibusová podoba dotazníku umožňuje pokrýt velkou šíři námětů, a do šetření jsou proto pravidelně řazena politická, ekonomická i další obecně společenská témata. Jsou využívány jak opakované otázky, které umožňují sledovat vývoj zkoumaných jevů, tak náměty nové, reagující na aktuální dění. Díky dlouhodobému a kontinuálnímu charakteru je tento vědecký projekt zkoumání veřejného mínění v České republice ojedinělý.