



Tisková zpráva

Názory veřejnosti na členství České republiky v Evropské unii – duben 2019

- ⊙ Spokojenost s členstvím ČR v Evropské unii vyjadřují necelé dvě pětiny českých občanů (37 %) a více než čtvrtina (26 %) je nespokojena.
- ⊙ Z časového srovnání plyne, že oproti šetření realizovanému před rokem (duben 2018) se spokojenost významně nezměnila a je nejvyšší od roku 2010.
- ⊙ Téměř dvě pětiny občanů (39 %) pocítují hrdost v souvislosti se svým evropským občanstvím.
- ⊙ Tři pětiny (60 %) obyvatel se alespoň někdy cítí být nejen občany České republiky, ale také Evropské unie.
- ⊙ Na členství naší země v Evropské unii čeští občané nejvíce oceňují lepší možnosti studovat, pracovat a žít v zemích EU.
- ⊙ Z negativních důsledků členství České republiky v Evropské unii respondenti nejvíce souhlasili s tím, že členství přináší velký nárůst byrokracie a zřizování zbytečných úřadů.

Zpracovala:

Naděžda Čadová

Centrum pro výzkum veřejného mínění, Sociologický ústav AV ČR, v.v.i.

Tel.: 210 310 588; e-mail: nadezda.cadova@soc.cas.cz

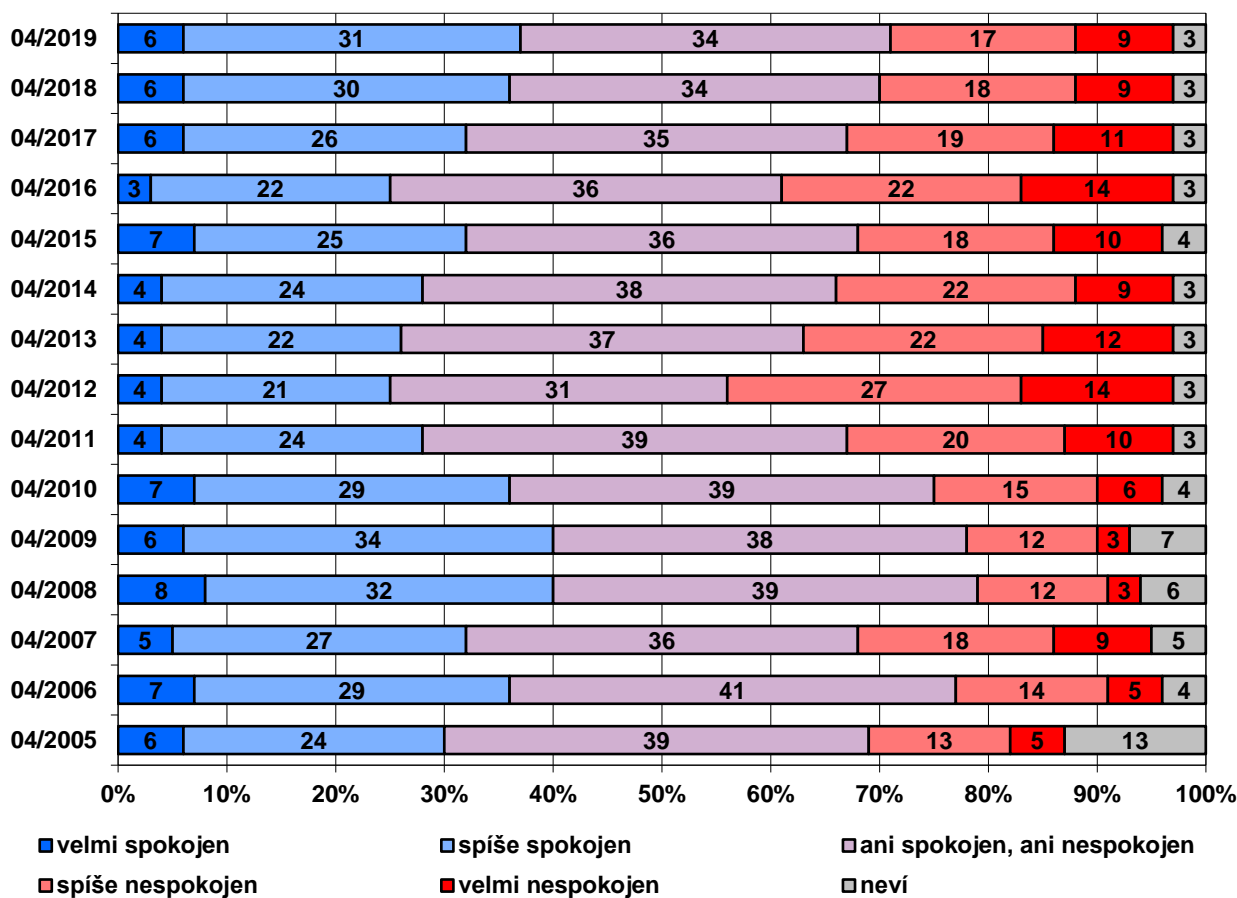


V dubnu 2019 bylo v pravidelném šetření CVVM Naše společnost zkoumáno téma postojů české veřejnosti k Evropské unii. Konkrétně byla zjišťována spokojenost českých občanů s členstvím v Evropské unii, hrdost na evropské občanství a postoje k různým výrookům týkajícím se členství v EU.

Spokojenost s členstvím ČR v Evropské unii vyjadřují necelé dvě pětiny českých občanů (37 %), přičemž pouze 6 % se cítí být „rozhodně spokojeno“ a 31 % je „spíše spokojeno“. Neutrální postoj „ani spokojen, ani nespokojen“ zastává více než třetina (34 %) českých občanů a více než čtvrtina dotázaných (26 %) je nespokojena, v tom 17 % je „spíše nespokojeno“ a 9 % je „rozhodně nespokojeno“. Zbýlá 3 % dotázaných se k položené otázce nedokázala vyjádřit a zvolila možnost „nevím“. Podíl českých občanů, kteří jsou s členstvím naší země v EU spokojeni, tak převyšuje podíl těch, jež pocítují nespokojenost.

Z časového srovnání (viz graf 1) plyne, že oproti šetření realizovanému před rokem (duben 2018) se spokojenost s členstvím naší země v EU nijak významně nezměnila. Současně znamená aktuální výsledek nejvyšší spokojenost od roku 2010, kdy bylo dosaženo podobného výsledku, ovšem při mírně nižším podílu nespokojených. Větší spokojenost s členstvím České republiky v Evropské unii byla od roku 2005 zjištěna pouze v letech 2008 a 2009, kdy dosahovala úrovně dvou pětín respondentů.

Graf 1. Spokojenost s členstvím ČR v Evropské unii¹



Zdroj: CVVM SOÚ AV ČR, Naše společnost 30. 3. – 10. 4. 2019, 1052 respondentů starších 15 let, osobní rozhovor.

Vyjádření spokojenosti či nespokojenosti s členstvím v Evropské unii souvisí s věkem, vzděláním a životní úrovní. Mladí lidé projevují nejvyšší míru spokojenosti, ta pak s přibývajícím věkem postupně klesá a naopak narůstá nespokojenost. Naopak s přibývajícím stupněm dosaženého vzdělání spokojenost s členstvím v EU roste. Mezi lidmi s dobrou životní úrovní své domácnosti převažuje podíl spokojených (46 %) nad nespokojenými (21 %). V případě respondentů, kteří životní úroveň své domácnosti označují za „ani dobrou, ani špatnou“, jsou oba podíly téměř vyrovnané (28 % spokojených, 26 % nespokojených) a mezi dotázanými subjektivně hodnotícími životní úroveň své domácnosti jako špatnou již převažují nespokojení (14 % spokojených, 53 % nespokojených).

Větší podíl spokojených dále najdeme mezi studenty a vedoucími pracovníky, nespokojeni jsou častěji důchodci a nezaměstnaní. Větší spokojenost byla rovněž zjištěna u obyvatel velkých měst (nad 80 tisíc obyvatel), včetně Prahy, dotázaných, kteří se na škále politické orientace sami řadí k pravici či pravému středu, voličů ODS, TOP 09, STAN a Pirátů a respondentů, kteří se zajímají o politiku. Nespokojenost se o něco častěji objevila u oslovených z Jihočeského kraje, respondentů řadících se jednoznačně k levici, stranicky zejména u voličů SPD a KSČM a dále mezi rozhodnými nevoliči.

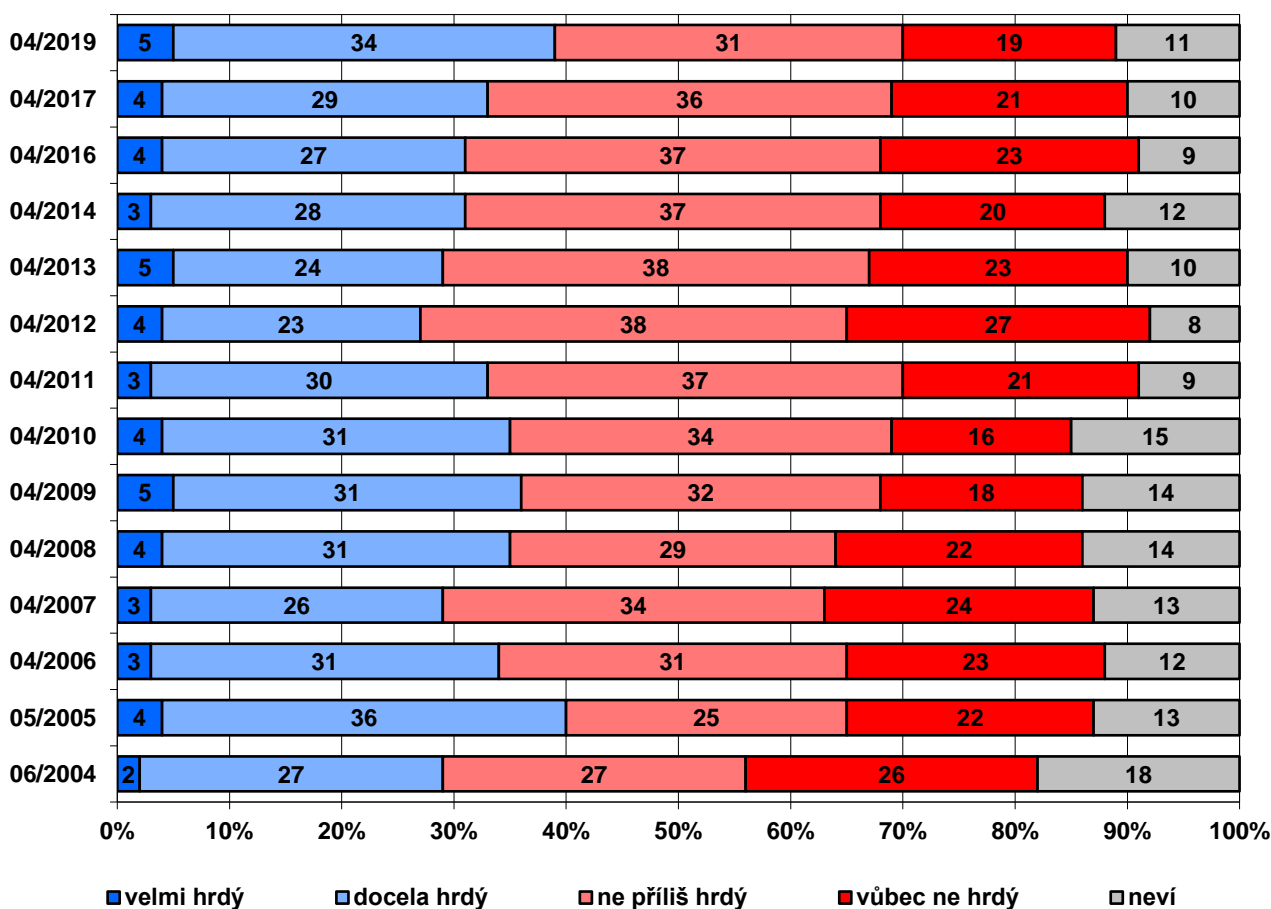
Co se týče blížících se voleb do Evropského parlamentu, tak lidé, kteří s členstvím naší země v EU vyjadřují spokojenost, jsou výrazně častěji rozhodnuti se těchto voleb zúčastnit a častěji se také účastnili minulých voleb do EP

¹ Znění otázky: „Jak jste spokojen s členstvím České republiky v Evropské unii?“ Varianty odpovědí: Jste velmi spokojen; spíše spokojen; ani spokojen, ani nespokojen; spíše nespokojen; velmi nespokojen.

v roce 2014. Naopak nespokojení respondenti výrazně častěji uvedli, že se voleb do EP rozhodně nezúčastní a rovněž méně často do EP volili v roce 2014.

Intenzita vztahu k Evropské unii byla zjišťována prostřednictvím pocitu hrdosti na občanskou příslušnost k ní (viz graf 2). Téměř dvě pětiny občanů (39 %) pociťují hrdost v souvislosti se svým evropským občanstvím, z toho 5 % českých občanů uvedlo, že jsou „velmi hrdí“, že jsou občany EU, 34 % je „docela hrdých“. Převažující postoj je však odlišný, polovina obyvatel ČR (50 %) hrdost nepociťuje: 31 % „není příliš hrdé“ a „vůbec žádnou hrdost“ necítí téměř pětina občanů (19 %).

Graf 2. Jak moc jste hrdý na to, že jste občanem Evropské unie?²



Zdroj: CVVM SOÚ AV ČR, Naše společnost 30. 3. – 10. 4. 2019, 1052 respondentů starších 15 let, osobní rozhovor.

I pocit hrdosti se váže k některým sociodemografickým charakteristikám, přičemž jejich rozložení je velmi podobné jako v případě spokojenosti s členstvím ČR v Evropské unii. Hrdost na evropské občanství klesá s rostoucím věkem, se zhoršující se životní úrovní domácnosti, s klesajícím stupněm nejvyššího dokončeného vzdělání a s posunem na škále politické orientace od pravice k levici. Větší hrdost pociťují studenti, vedoucí pracovníci, obyvatelé Prahy a Pardubického kraje, potenciální voliči TOP 09 a ODS a ti, kteří se chtějí zúčastnit nadcházejících voleb do Evropského parlamentu. „Vůbec ne hrdí“ nebo „nepříliš hrdí“ se častěji cítí být důchodci, nezaměstnaní a lidé pracující v nekvalifikovaných dělnických profesích, obyvatelé obcí s 5 až 15 tisíci obyvateli, voliči KSČM a SPD a lidé, kteří se rozhodně nechtějí zúčastnit květnových voleb do EP.

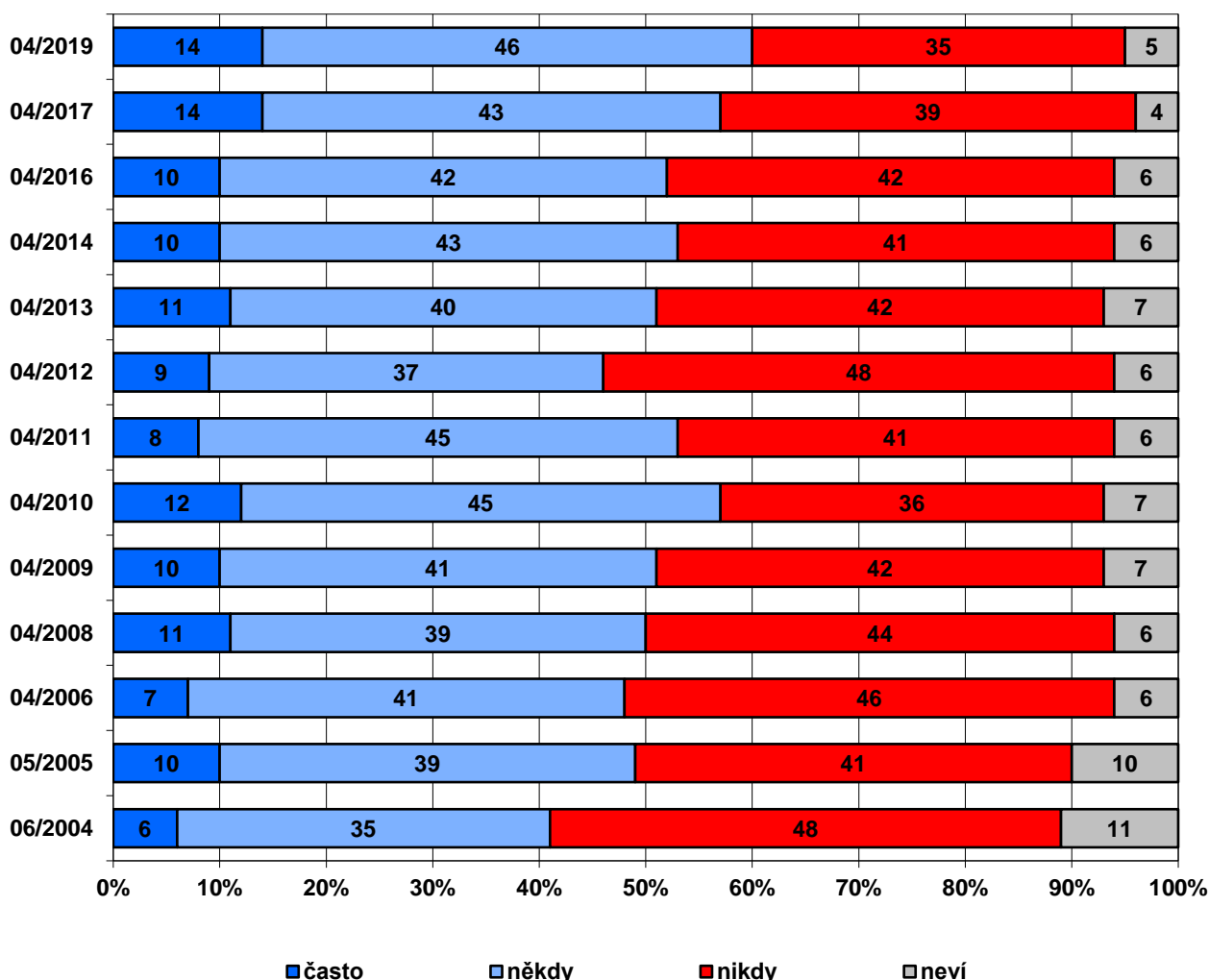
² Znění otázky: „Cítíte se být hrdý na to, že jste občanem Evropské unie? Řekl byste, že...“ Varianty odpovědí: jste velmi hrdý; docela hrdý; ne příliš hrdý; vůbec na to nejste hrdý.

V porovnání s předchozím výzkumem z dubna 2017 podíl občanů, kteří jsou na evropské občanství velmi či docela hrdí, mírně vzrostl (o 6 procentních bodů) a patří tak vůbec k nejvyšším za celé sledované období, tj. od roku 2004, přičemž srovnatelných hodnot bylo dosaženo ještě v roce 2005 a 2009.

Tři pětiny (60 %) obyvatel se cítí být nejen občany České republiky, ale také Evropské unie. Jen menšina z nich (14 %) však tento pocit zažívá podle svých slov „často“, téměř polovina (46 %) se tak cítí „někdy“. Další více než třetina obyvatel (35 %) občanskou příslušnost k Evropské unii necítí „nikdy“. Zbýlých 5 % dotázaných se k položené otázce nedokázalo vyjádřit a zvolilo možnost „nevím“.

Pocit, že se lidé cítí „často“ či alespoň „někdy“ nejen jako občané ČR, ale i jako občané Evropské unie, od roku 2012 v české populaci postupně roste (od roku 2012 nárůst o 14 procentních bodů). Aktuální podíl těch, kteří se „často“ či aspoň „někdy“ cítí být občany EU je vůbec nejvyšší za celé sledované období (tj. od roku 2004), statisticky srovnatelná hodnota byla zjištěna ještě v dubnu 2010. Naopak podíl těch, kteří se jako občané Evropské unie necítí „nikdy“, je v současnosti vůbec nejnižší od roku 2004, i zde však byla srovnatelná hodnota zjištěna i v roce 2010.

Graf 3. Jak často se cítíte nejen jako občan České republiky, ale i jako občan Evropské unie?³



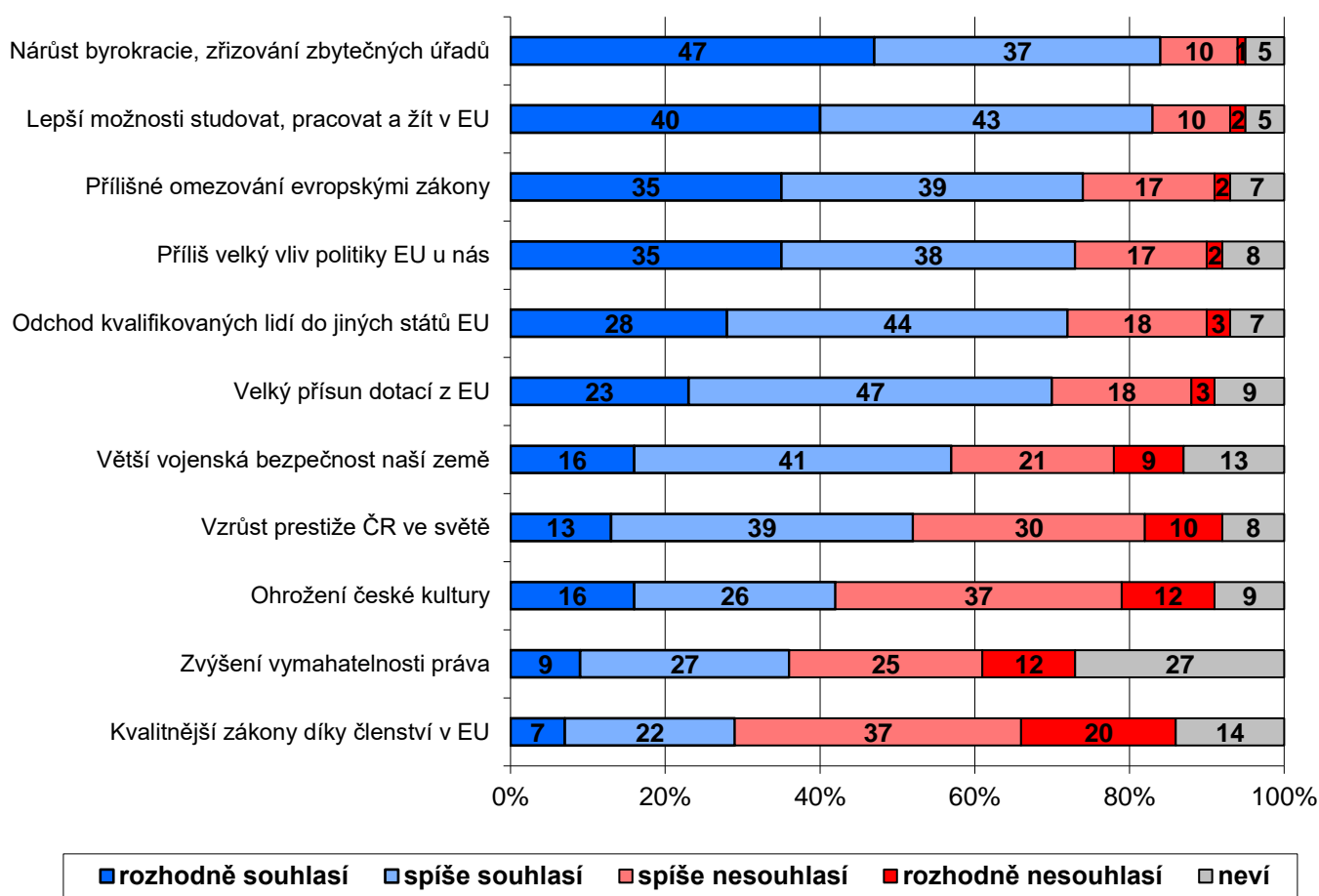
Zdroj: CVVM SOÚ AV ČR, Naše společnost 30. 3. – 10. 4. 2019, 1052 respondentů starších 15 let, osobní rozhovor.

³ Znění otázky: „Cítíte se nejen jako občan České republiky, ale i jako občan Evropské unie?“ Varianty odpovědí: často; někdy; nikdy se tak necítíte.

I v případě této otázky byly rozdíly mezi jednotlivými sociodemografickými skupinami obyvatel podobné jako u otázky na spokojenost s členstvím České republiky v Evropské unii. „Často“ se evropskými občany cítí především podnikatelé a samostatně činní, dotázaní označující životní úroveň své domácnosti jako dobrou, respondenti radící se na škále politické orientace jednoznačně k pravici a lidé s vysokoškolským vzděláním. „Nikdy se tak necítí“ především důchodci, nezaměstnaní a nekvalifikovaní dělníci, respondenti označující životní úroveň své domácnosti jako špatnou, dotázaní radící se na škále politické orientace jednoznačně k levici, obyvatelé Ústeckého a Plzeňského kraje a voliči KSČM a SPD.

Všem respondentům byla dále položena otázka, zda souhlasí či nesouhlasí s několika výroky, které se soustředí na zhodnocení kladných a záporných stránek členství ČR v Evropské unii.⁴

Graf 2: Souhlas/nesouhlas s výroky o členství ČR v EU (%)



Zdroj: CVVM SOÚ AV ČR, Naše společnost 30. 3. – 10. 4. 2019, 1052 respondentů starších 15 let, osobní rozhovor.

Respondentům byly nabídnuty záporné výroky, ze kterých lidé nejvíce souhlasili s tvrzením týkajícím se nárůstu byrokracie a zřizování zbytečných úřadů, které přináší členství ČR v Evropské unii, a to v 84 %, z toho 47 % respondentů „souhlasí rozhodně“ a 37 % spíše. Téměř tři čtvrtiny českých občanů (74 %) souhlasí s tím, že členství

² Znění otázky: „Nyní Vám přečtu několik tvrzení o členství České republiky v Evropské unii a Vy mi, prosím, řekněte, nakolik s nimi souhlasíte, či nesouhlasíte: a) Členství v EU vzrostla prestiž ČR ve světě. b) Členství ČR v EU přináší nárůst byrokracie a zřizování zbytečných úřadů. c) Členství ČR v EU ohrožuje českou kulturu. d) Členství ČR v EU znamená velký přísun dotací z fondů EU. e) ČR má díky členství v EU kvalitnější zákony. f) Členství ČR v EU znamená odchod kvalifikovaných lidí za prací do jiných zemí EU. g) Členstvím ČR v EU získala unie příliš velký vliv na politiku a rozhodování u nás. h) Členstvím ČR v EU je zajištěna větší vojenská bezpečnost naší země. i) Členství ČR v EU je doprovázeno přílišným omezováním evropskými zákony. j) Členstvím ČR v EU jsme získali lepší možnosti studovat, pracovat a žít v zemích EU. k) Členstvím ČR v EU se zvýšila vymahatelnost práva.“ Varianty odpovědí: rozhodně souhlasí, spíše souhlasí, spíše nesouhlasí, rozhodně nesouhlasí.

v EU nám přináší přílišné omezování evropskými zákony (35 % „rozhodně souhlasí“ a 39 % „spíše souhlasí“), že našim členstvím získává Evropská unie příliš velký vliv na politiku a rozhodování v naší republice (73 % souhlasí, z čehož 35 % „rozhodně souhlasí“ a 38 % „spíše souhlasí“) a že kvůli členství ČR v EU odcházejí kvalifikovaní lidé za prací do jiných členských států EU (souhlasí 72 %, přičemž 28 % „rozhodně souhlasí“ a 44 % „spíše souhlasí“). Na druhé straně ohrožení české kultury, které by mělo přinést členství v EU, podle respondentů výrazně nehrozí. S tímto výrokem souhlasí 42 % dotázaných, nesouhlasí 49 %.

Zbylé výroky jsou orientovány na klady členství ČR v Evropské unii. Nejvíce lidé souhlasí s tím, že členství ČR v EU přináší více možností práce, studií a obecně žití v zemích Evropské unie. S tímto výrokem souhlasí celkem 83 % respondentů (40 % rozhodně a 43 % spíše). Lidé jsou si také vědomi výhod dotací z evropských fondů, jelikož s výrokem o velkém přísunu těchto dotací do ČR souhlasilo sedm z deseti dotázaných (70 %, z čehož 23 % „souhlasí rozhodně“ a 47 % spíše). Nadpoloviční většina respondentů také souhlasí s tím, že členství v EU znamená pro ČR zajištění větší vojenské bezpečnosti (57 % souhlasí, 30 % nesouhlasí) a je spojeno s nárůstem prestiže ČR ve světě (52 % souhlasí, 40 % nesouhlasí). Srovnatelný podíl souhlasu a nesouhlasu jsme zaznamenali v případě výroku, že členstvím ČR v EU se zlepšila vymahatelnost práva (36 % souhlasí, 37 % nesouhlasí), přičemž více než čtvrtina dotázaných (27 %) se k tomuto výroku neuměla vyjádřit a zvolila možnost „nevím“. Naopak necelé tři pětiny respondentů si nemyslí, že by ČR měla díky členství v EU kvalitnější zákony (29 % souhlasí, 57 % nesouhlasí).

Zkoumání kladných i záporných důsledků členství naší země v Evropské unii je opakovaně součástí výzkumů CVVM, k porovnání současných výsledků s výsledky z minulých let nám poslouží následující tabulka 1. Barevně zvýrazněné hodnoty v tabulce označují změny oproti stavu hodnot z předchozího dotazování, které probíhalo v dubnu 2018, kdy respondenti reagovali na stejné výroky. Černá barva znamená, že se současná hodnota oproti minulému šetření statisticky významně neliší.

Tabulka 1: Souhlas/nesouhlas s výroky o členství ČR v EU (%) – časové srovnání

SOUHLAS / NESOUHLAS	4/09	4/11	4/12	4/13	4/14	4/15	4/16	4/17	4/18	4/19
Nárůst byrokracie, zřizování zbytečných úřadů	75/16	79/16	82/12	82/13	84/11	80/14	81/15	84/11	79/16	84/11
Lepší možnosti studovat, pracovat a žít v EU	76/15	76/18	72/19	75/17	79/15	78/16	77/16	82/12	81/13	83/12
Přílišné omezování evropskými zákony	61/24	66/25	73/18	72/19	71/20	71/20	74/18	74/17	69/22	74/19
Příliš velký vliv politiky EU u nás	56/31	64/28	67/24	68/25	67/25	66/25	71/22	73/20	69/24	73/19
Odchod kvalifikovaných lidí do států EU	62/28	59/35	58/32	64/27	65/28	70/23	72/21	73/19	66/26	72/21
Velký přísun dotací z EU	64/23	65/27	61/28	68/24	70/21	71/21	69/23	74/19	69/22	70/21
Větší vojenská bezpečnost naší země	55/28	52/37	46/37	52/31	55/32	55/32	50/38	50/36	53/32	57/30
Vzrůst prestiže ČR ve světě	61/30	48/46	46/46	49/42	51/42	55/37	45/46	50/41	51/40	52/40
Ohrožení české kultury	28/59	36/56	38/51	39/50	36/57	36/52	42/48	39/52	37/54	42/49
Zvýšení vymahatelnosti práva	31/38	34/44	33/39	36/40	35/40	37/39	34/38	38/35	40/36	36/37
Kvalitnější zákony díky členství v EU	25/56	23/63	22/63	23/61	24/59	28/57	26/59	26/60	28/57	29/57

Pozn.: Údaje v tabulce představují součty podílů odpovědí „rozhodně souhlasí“ + „spíše souhlasí“/„rozhodně nesouhlasí“ + „spíše nesouhlasí“. Dopočet do 100 % tvoří odpovědi „nevím“.

Zdroj: CVVM SOÚ AV ČR, Naše společnost.

K nárůstu souhlasných odpovědí došlo v porovnání s loňským rokem u šesti sledovaných výroků. Konkrétně větší podíl respondentů souhlasí s tvrzením, že členství v EU znamená nárůst byrokracie a zřizování zbytečných úřadů, přílišné omezování evropskými zákony, že EU má příliš velký vliv na politiku u nás a že naše členství přináší odchod kvalifikovaných lidí do států EU. U všech těchto tvrzeních se však jedná o návrat k hodnotám z roku 2017. Nárůst souhlasu (o 5 procentních bodů) jsme ještě zjistili v případě tvrzení, že členství naší země v EU je ohrožením české kultury. Souhlas s tímto výrokem je společně s rokem 2016 nejvyšší za celou dobu sledování (od roku 2009). Nejvyšší podíl souhlasících byl rovněž zaznamenán v případě názoru, že členství v EU znamená zajištění větší vojenské bezpečnosti zemí EU. Pokles souhlasných vyjádření (o 4 procentní body) byl zjištěn pouze u jediného výroku, který spojuje členství v EU s větší vymahatelností práva.

Technické parametry výzkumu

<i>Výzkum:</i>	<i>Naše společnost, v19-04</i>
<i>Realizátor:</i>	<i>Centrum pro výzkum veřejného mínění, Sociologický ústav AV ČR, v.v.i.</i>
<i>Projekt:</i>	<i>Naše společnost – projekt kontinuálního výzkumu veřejného mínění CVVM SOÚ AV ČR</i>
<i>Termín terénního šetření:</i>	<i>30. 3. – 10. 4. 2019</i>
<i>Výběr respondentů:</i>	<i>Kvótní výběr</i>
<i>Kvóty:</i>	<i>Kraj (oblasti NUTS 3), velikost místa bydliště, pohlaví, věk, vzdělání</i>
<i>Zdroj dat pro kvótní výběr:</i>	<i>Český statistický úřad</i>
<i>Reprezentativita:</i>	<i>Obyvatelstvo ČR ve věku od 15 let</i>
<i>Počet dotázaných:</i>	<i>1052</i>
<i>Počet tazatelů:</i>	<i>214</i>
<i>Metoda sběru dat:</i>	<i>Osobní rozhovor tazatele s respondentem - kombinace dotazování CAPI a PAPI</i>
<i>Výzkumný nástroj:</i>	<i>Standardizovaný dotazník</i>
<i>Otázky:</i>	<i>PM.79, PM.73, PM72, PM.160</i>
<i>Kód zprávy:</i>	<i>pm190502</i>
<i>Zveřejněno dne:</i>	<i>2. května 2019</i>
<i>Zpracovala:</i>	<i>Naděžda Čadová</i>

Slovníček pojmů:

Kvótní výběr – napodobuje strukturu základního souboru (u nás je to obyvatelstvo České republiky starší 15 let) pomocí nastavení velikosti vybraných parametrů, tzv. kvót. Jinými slovy kvótní výběr je založen na stejném procentuálním zastoupení vybraných vlastností. Pro tvorbu kvót používáme údaje z Českého statistického úřadu. V našich výzkumech jsou stanoveny kvóty na pohlaví, věk, vzdělání, region a velikost obce. Vzorek je tedy vybrán tak, aby procentuální podíl např. mužů a žen ve vzorku odpovídal procentuálnímu podílu mužů a žen v každém kraji ČR. Podobně je zachován procentuální podíl obyvatel jednotlivých krajů ČR, občanů různých věkových kategorií, lidí s různým stupněm dosaženého vzdělání a z různých velkých obcí.

Reprezentativní výběr je takový výběr z celé populace, z jehož vlastností se dá platně usuzovat na vlastnosti celé populace. V našem případě to tedy znamená, že respondenti jsou vybráni tak, abychom zjištěné údaje mohli zobecnit na obyvatele České republiky starší 15 let.

Centrum pro výzkum veřejného mínění (CVVM) je výzkumným oddělením Sociologického ústavu AV ČR, v.v.i.. Jeho historie sahá do roku 1946, kdy jako součást Ministerstva informací začal fungovat Československý ústav pro výzkum veřejného mínění. Současné Centrum vzniklo v roce 2001 převedením svého předchůdce (IVVM) z Českého statistického úřadu do Sociologického ústavu AV ČR, v.v.i.. Včlenění do vědecké instituce zaručuje kvalitní odborné zázemí a kredit pracoviště; jako součást akademického prostředí musí CVVM SOÚ AV ČR splňovat veškeré nároky a dosahovat tak té nejvyšší odborné úrovně. Hlavní náplní práce oddělení je výzkumný projekt Naše společnost, v jehož rámci je prováděno deset šetření ročně. Jedná se o průzkum veřejného mínění na reprezentativním vzorku české populace od 15 let, kterého se vždy účastní přibližně 1000 respondentů. Omnibusová podoba dotazníku umožňuje pokrýt velkou šíři námětů, a do šetření jsou proto pravidelně řazena politická, ekonomická i další obecně společenská témata. Jsou využívány jak opakované otázky, které umožňují sledovat vývoj zkoumaných jevů, tak náměty nové, reagující na aktuální dění. Díky dlouhodobému a kontinuálnímu charakteru je tento vědecký projekt zkoumání veřejného mínění v České republice ojedinělý

„Aktivita byla podpořena Strategii Akademie věd AV21 v rámci výzkumného programu „Globální konflikty a lokální souvislosti: kulturní a společenské výzvy.“