

Tisková zpráva

Hodnocení činnosti politických stran a vybraných institucí – červen 2019

- ⊙ Sledované politické strany, hnutí, instituce a jejich představitelé byly hodnoceny známkami jako ve škole, nejlepší známkou byla jednička, nejhorší pak pětka.
- ⊙ Žádný ze sledovaných politických subjektů neobdržel lepší průměrnou známku než trojku.
- ⊙ Relativně nejlépe dopadl prezident s průměrným hodnocením známky 3,13.
- ⊙ Nejhorší průměrné hodnocení blížící se čtyřce obdržely KSČM (3,75) a TOP 09 (3,78).
- ⊙ Od posledního srovnatelného výzkumu z června 2018 se zlepšilo hodnocení v případě STAN, vlády, Pirátů, předsedy Senátu a TOP 09. Naopak horší hodnocení se objevuje zejména u KSČM, ale také u prezidenta, ČSSD a ANO.

Zpracovala:

Radka Hanzlová

Centrum pro výzkum veřejného mínění, Sociologický ústav AV ČR, v.v.i.

Tel.: 210 310 587; E-mail: radka.hanzlova@soc.cas.cz

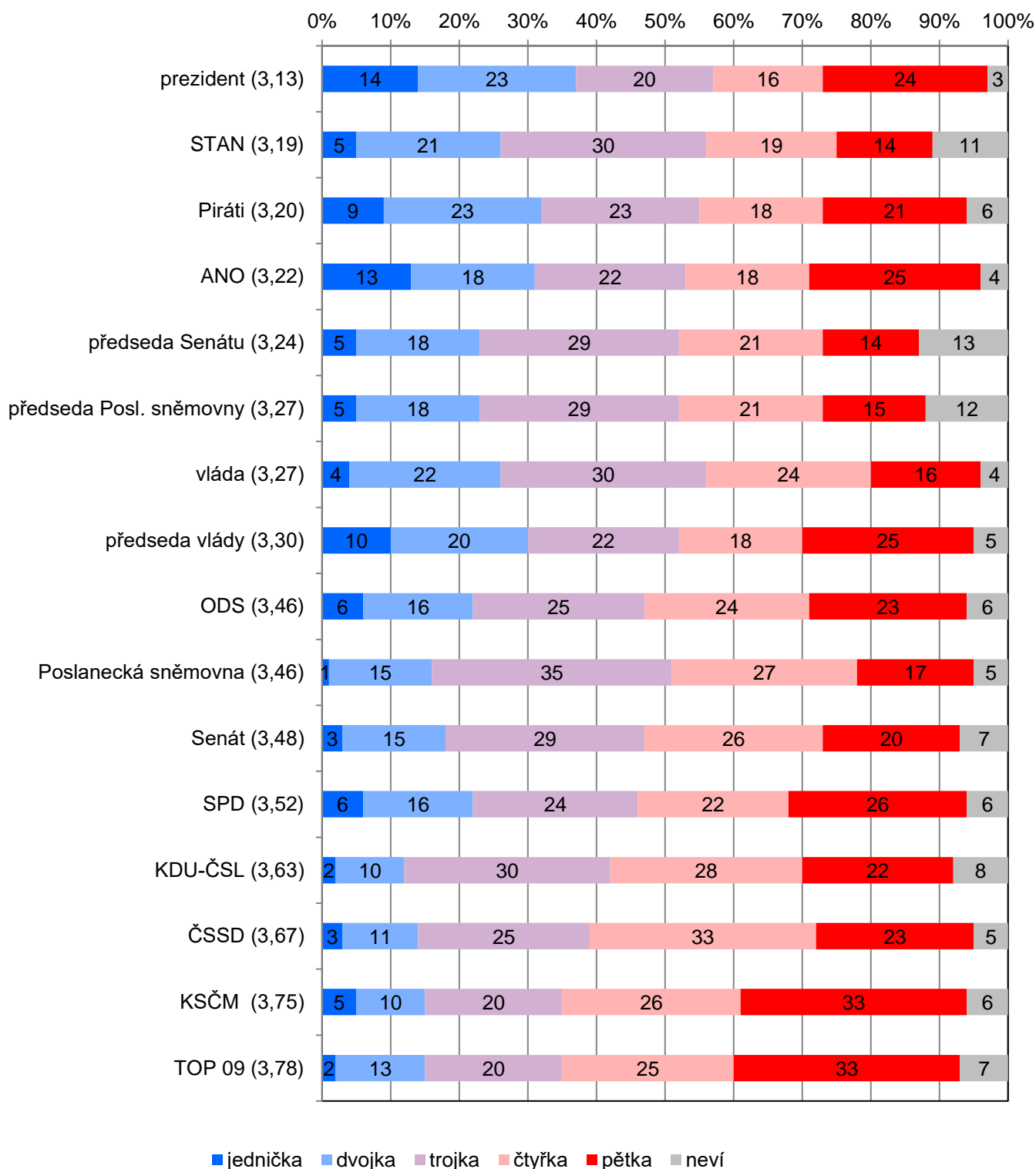


V červnovém šetření CVVM známkovali občané České republiky činnost politických stran a institucí.¹ Použita byla školní klasifikace, kde nejlepší známkou je jednička, nejhorší pětka.

Jak je zřejmé z grafu 1, hodnocení s průměrnou známkou nižší než 3 neobdržela žádná ze sledovaných politických stran či institucí a všechny sledované subjekty se vměstnaly do poměrně úzkého rozmezí průměrných známek od 3,13 do 3,78. Relativně nejlépe dopadl v hodnocení prezident s průměrným hodnocením známky 3,13. Na druhé místo se s průměrem 3,19 se posunulo hnutí STAN těsně před třetí Piráty (3,20). V těsném sledu následuje hnutí ANO s průměrem 3,22, předseda Senátu (3,24), předseda Poslanecké sněmovny a vláda (shodně 3,27) a předseda vlády (3,30). Na dalších místech s mírným odstupem, ale stále průměrnou známkou nižší než 3,5, figurují ODS a Poslanecká sněmovna (shodně 3,46) a Senát (3,48). Hodnocení zbývajících politických stran a institucí již převyšuje hladinu 3,5 průměrného hodnocení. Konkrétně se jedná o SPD (3,52), KDU-ČSL (3,63) a ČSSD (3,67). Nejhorší průměrné hodnocení blížící se čtyřce obdržely KSČM (3,75) a TOP 09 (3,78), které ještě spolu s SPD, ANO, předsedou vlády a prezidentem představují subjekty, které respondenti nejčastěji hodnotili známkou 5.

¹ Znění otázky: „Jak byste hodnotil činnost následujících politických stran a institucí? Známkujte je jako ve škole, kde jednička je nejlepší, pětka nejhorší ocenění. a) ANO, b) ČSSD, c) KDU-ČSL, d) KSČM, e) ODS, f) Česká pirátská strana (Piráti), g) Starostové a nezávislí (STAN), h) Svoboda a přímá demokracie – Tomio Okamura (SPD), i) TOP 09, j) prezident, k) vláda, l) Poslanecká sněmovna, m) Senát, n) předseda vlády, o) předseda Poslanecké sněmovny, p) předseda Senátu.“

Graf 1: Hodnocení činnosti politických stran a institucí (v %)



Pozn.: Položky jsou seřazeny podle průměrného hodnocení od nejnižší průměrné hodnoty po nejvyšší.

Zdroj: CVVM SOÚ AV ČR, Naše společnost 8. – 17. 6. 2019, 1024 respondentů starších 15 let, osobní rozhovor.

Z údajů zachycených v tabulce 1, která nabízí časové srovnání průměrných hodnocení jednotlivých institucí nebo politických stran od roku 1996, je zřejmé, že od posledního srovnatelného výzkumu z června 2018 se zlepšilo hodnocení v případě STAN (pokles průměrné známky o 0,16 stupně a posun na druhé místo), vlády (0,15), Pirátů a předsedy Senátu (shodně 0,13) a TOP 09 (0,12). Naopak horší hodnocení se objevuje zejména u KSČM, jejíž průměrná známka stoupla o 0,17 stupně, o 0,12 stupně se zhoršilo hodnocení prezidenta a ČSSD a o 0,11 stupně na dosud nejhorší hodnocení od roku 2015 stoupla průměrná známka hnutí ANO, které se tak z loňské druhé pozice propadlo na čtvrtou příčku (za prezidenta, STAN a Piráty). Nejhorší hodnocení od roku 1996 jsme zaznamenali i v případě ČSSD.

Tabulka 1: Hodnocení činnosti politických stran a institucí – časové srovnání (průměr)

	1996	1998	1999	2001	2002	2003	2005	2006	2007
prezident	1,90	2,57	3,25	2,99	2,84	2,61	2,36	2,39	2,41
STAN	x	x	x	x	x	x	x	x	x
Piráti	x	x	x	x	x	x	x	x	x
ANO	x	x	x	x	x	x	x	x	x
předseda Senátu	x	x	x	3,11	3,00	3,50	3,30	3,31	3,33
předseda PS	2,78	3,03	3,60	3,24	3,16	3,31	3,40	3,40	3,22
vláda	2,88	2,95	3,51	3,14	2,97	3,32	3,06	x	3,51
předseda vlády	2,79	2,88	3,56	3,27	3,22	3,36	2,66	x	3,58
ODS	2,95	3,16	3,67	3,29	3,31	3,13	3,21	3,26	3,49
Poslanecká sněmovna	x	3,25	3,67	3,34	3,25	3,54	3,40	3,52	3,58
Senát	x	3,69	4,05	3,52	3,44	3,74	3,60	3,57	3,62
SPD	x	x	x	x	x	x	x	x	x
KDU-ČSL	2,86	3,62	3,28	3,19	3,17	3,53	3,47	3,47	3,58
ČSSD	2,76	2,78	3,59	3,14	2,92	3,39	3,15	3,57	3,14
KSČM	x	3,66	3,73	3,91	3,75	3,79	3,72	3,82	3,52
TOP 09	x	x	x	x	x	x	x	x	x

(pokračování)

	2008	2010	2011	2012	2013	2015	2016	2017	2018	2019
prezident	2,59	2,35	2,86	2,93	2,87	3,12	2,80	3,08	3,02	3,13
STAN	x	x	x	x	x	x	x	x	3,35	3,19
Piráti	x	x	x	x	x	x	x	x	3,33	3,20
ANO	x	x	x	x	x	2,82	2,99	3,01	3,11	3,22
předseda Senátu	3,39	3,37	3,56	3,54	3,39	3,14	3,23	3,47	3,37	3,24
předseda PS	3,33	3,31	3,66	3,63	3,47	3,07	3,24	3,50	3,30	3,27
vláda	3,57	3,37	3,96	3,94	3,79	3,06	3,21	3,57	3,42	3,27
předseda vlády	3,79	3,29	3,75	3,79	3,69	2,88	3,14	3,86	3,26	3,30
ODS	3,67	3,55	3,81	3,84	3,83	3,92	3,81	3,67	3,52	3,46
Poslanecká sněmovna	3,64	3,57	3,93	3,99	3,83	3,31	3,49	3,65	3,55	3,46
Senát	3,59	3,59	3,76	3,73	3,57	3,32	3,39	3,60	3,54	3,48
SPD	x	x	x	x	x	x	x	3,50	3,59	3,52
KDU-ČSL	3,65	3,72	3,74	3,69	3,58	3,26	3,47	3,44	3,66	3,63
ČSSD	3,16	3,26	3,32	3,39	3,17	2,84	3,10	3,58	3,55	3,67
KSČM	3,60	3,71	3,64	3,53	3,57	3,54	3,56	3,53	3,58	3,75
TOP 09	x	3,28	3,69	3,85	3,67	3,76	3,77	3,85	3,90	3,78

Pozn.: Položky jsou seřazeny podle průměrného hodnocení v aktuálním šetření.

Zdroj: CVVM SOÚ AV ČR, Naše společnost.

Každá ze sledovaných stran je přirozeně příznivěji hodnocena svými vlastními sympatizanty a v menší míře i příznivci programově bližších subjektů. Z hlediska politického spektra tedy není překvapivé, že ČSSD, KSČM, ANO či prezident častěji dostávali jedničku od lidí hlásících se k levici a naopak pětku častěji od lidí hlásících se k pravici. Lidé, kteří se označili za pravicově orientované, též častěji dávali pětku SPD. Tito lidé pak pozitivněji hodnotili, tj. jedničku dávali častěji, ODS a Pirátům, přičemž obě strany častěji dostávaly pětku od těch, kdo se hlásí k levici, stejně jako TOP 09, či STAN. Prakticky plošně se kritičtější hodnocení objevuje u rozhodných nevoličů. Lidé označující životní úroveň své domácnosti jako špatnou hodnotili kritičtěji ČSSD, ODS, Piráty, STAN, vládu, Poslaneckou sněmovnu a Senát. Příznivěji pak hodnotili KSČM, SPD a prezidenta. Naopak lidé označující životní úroveň své domácnosti jako dobrou byli kritičtějšími v hodnocení KSČM a prezidenta. Dále bylo patrné, že s rostoucím věkem se zlepšuje hodnocení ANO, ČSSD, KSČM, prezidenta, vlády či předsedy vlády a zhoršuje se hodnocení ODS, TOP 09, STAN či Pirátů. Se zvyšujícím se stupněm nejvyššího dokončeného vzdělání se zlepšuje hodnocení ODS, TOP 09, STAN, Senátu a jeho předsedy, naopak se zhoršuje hodnocení SPD, prezidenta a předsedy vlády. Z hlediska pohlaví se neukázaly žádné statisticky významné rozdíly.

Technické parametry výzkumu

<i>Výzkum:</i>	<i>Naše společnost, v19-06</i>
<i>Realizátor:</i>	<i>Centrum pro výzkum veřejného mínění, Sociologický ústav AV ČR, v.v.i.</i>
<i>Projekt:</i>	<i>Naše společnost – projekt kontinuálního výzkumu veřejného mínění CVVM SOÚ AV ČR</i>
<i>Termín terénního šetření:</i>	<i>8. – 17. 6. 2019</i>
<i>Výběr respondentů:</i>	<i>Kvótní výběr</i>
<i>Kvóty:</i>	<i>Kraj (oblasti NUTS 3), velikost místa bydliště, pohlaví, věk, vzdělání</i>
<i>Zdroj dat pro kvótní výběr:</i>	<i>Český statistický úřad</i>
<i>Reprezentativita:</i>	<i>Obyvatelstvo ČR ve věku od 15 let</i>
<i>Počet dotázaných:</i>	<i>1024</i>
<i>Počet tazatelů:</i>	<i>205</i>
<i>Metoda sběru dat:</i>	<i>Osobní rozhovor tazatele s respondentem - kombinace dotazování CAPI a PAPI</i>
<i>Výzkumný nástroj:</i>	<i>Standardizovaný dotazník</i>
<i>Otázky:</i>	<i>PI.3</i>
<i>Kód zprávy:</i>	<i>pi190710</i>
<i>Zveřejněno dne:</i>	<i>10. července 2019</i>
<i>Zpracovala:</i>	<i>Radka Hanzlová</i>

Slovníček pojmů:

Kvótní výběr – napodobuje strukturu základního souboru (u nás je to obyvatelstvo České republiky starší 15 let) pomocí nastavení velikosti vybraných parametrů, tzv. kvót. Jinými slovy kvótní výběr je založen na stejném procentuálním zastoupení vybraných vlastností. Pro tvorbu kvót používáme údaje z Českého statistického úřadu. V našich výzkumech jsou stanoveny kvóty na pohlaví, věk, vzdělání, region a velikost obce. Vzorek je tedy vybrán tak, aby procentuální podíl např. mužů a žen ve vzorku odpovídal procentuálnímu podílu mužů a žen v každém kraji ČR. Podobně je zachován procentuální podíl obyvatel jednotlivých krajů ČR, občanů různých věkových kategorií, lidí s různým stupněm dosaženého vzdělání a z různé velikých obcí.

Reprezentativní výběr je takový výběr z celé populace, z jehož vlastností se dá platně usuzovat na vlastnosti celé populace. V našem případě to tedy znamená, že respondenti jsou vybráni tak, abychom zjištěné údaje mohli zobecnit na obyvatele České republiky starší 15 let.

Centrum pro výzkum veřejného mínění (CVVM) je výzkumným oddělením Sociologického ústavu AV ČR, v.v.i.. Jeho historie sahá do roku 1946, kdy jako součást Ministerstva informací začal fungovat Československý ústav pro výzkum veřejného mínění. Současné Centrum vzniklo v roce 2001 převedením svého předchůdce (IVVM) z Českého statistického úřadu do Sociologického ústavu AV ČR, v.v.i.. Včlenění do vědecké instituce zaručuje kvalitní odborné zázemí a kredit pracoviště; jako součást akademického prostředí musí CVVM SOÚ AV ČR splňovat veškeré nároky a dosahovat tak té nejvyšší odborné úrovně. Hlavní náplní práce oddělení je výzkumný projekt Naše společnost, v jehož rámci je prováděno deset šetření ročně. Jedná se o průzkum veřejného mínění na reprezentativním vzorku české populace od 15 let, kterého se vždy účastní přibližně 1000 respondentů. Omnibusová podoba dotazníku umožňuje pokrýt velkou šíři námětů, a do šetření jsou proto pravidelně řazena politická, ekonomická i další obecně společenská témata. Jsou využívány jak opakované otázky, které umožňují sledovat vývoj zkoumaných jevů, tak náměty nové, reagující na aktuální dění. Díky dlouhodobému a kontinuálnímu charakteru je tento vědecký projekt zkoumání veřejného mínění v České republice ojedinělý.]