

## Tisková zpráva

### Důvěra ústavním institucím – únor 2024

- ⊙ Vládě důvěřovalo 20 % Čechů, prezidentovi 54 %.
- ⊙ Poslanecká sněmovna má důvěru 20 % a Senát 32 % veřejnosti.
- ⊙ Nejvyšší důvěře se těšili starostové (66 %) s obecními zastupitelstvy (62 %).
- ⊙ S politickou situací bylo spokojeno 10 % občanů, nespokojenost vyjadřovala téměř dvoutřetinová většina (65 %) veřejnosti.

Zpracoval:

Jan Červenka

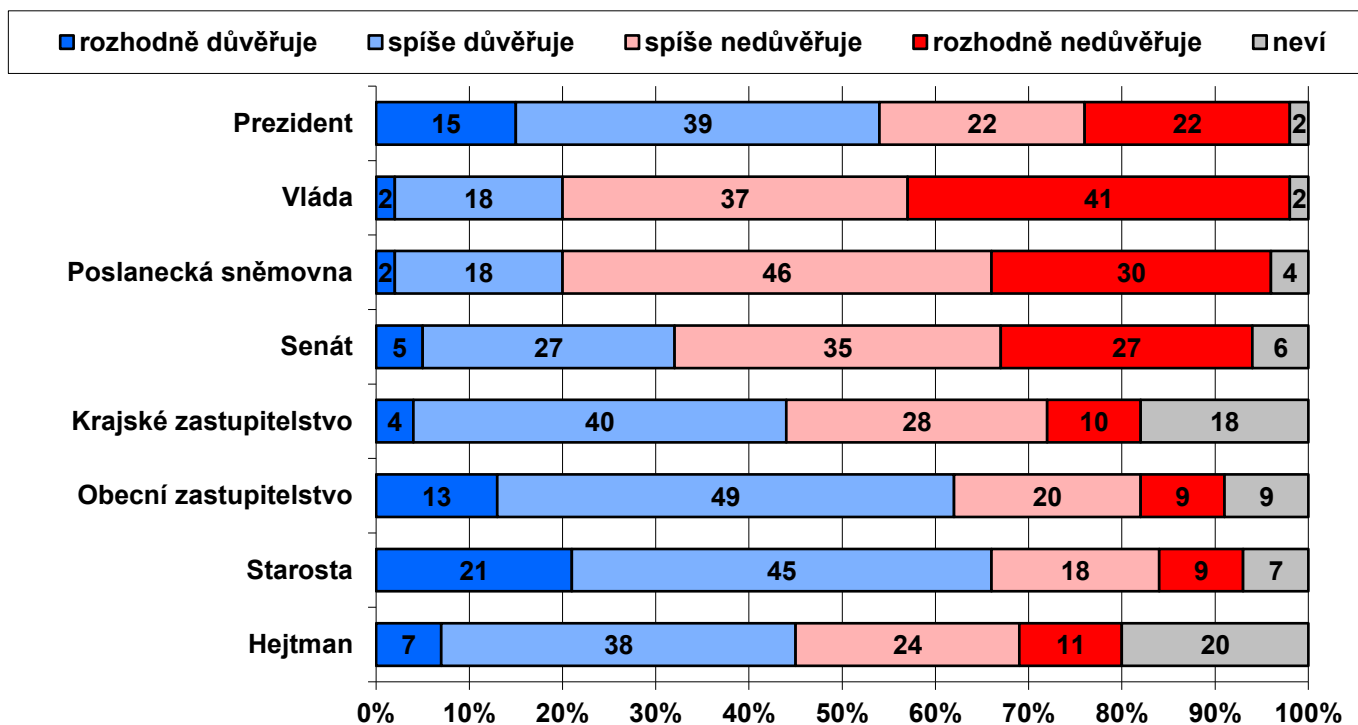
Centrum pro výzkum veřejného mínění, Sociologický ústav AV ČR, v. v. i.

Tel.: 210 310 586; e-mail: [jan.cervenka@soc.cas.cz](mailto:jan.cervenka@soc.cas.cz)



V reprezentativním šetření CVVM SOÚ AV ČR byla v průběhu období od konce ledna do první třetiny března roku 2024 vybraným občanům položena otázka, zda důvěřují základním ústavním institucím.<sup>1</sup> Sledování důvěry ústavním institucím je pravidelnou součástí našich šetření, což nám umožňuje mapovat vývoj postojů v dlouhodobém časovém horizontu.

Graf 1: Důvěra/nedůvěra obyvatel ústavním institucím (%)



Zdroj: CVVM SOÚ AV ČR, Naše společnost 26. 1. – 11. 3. 2024, 966 respondentů starších 15 let, osobní rozhovor.

Jak ukazují výsledky v grafu 1, prezidentovi vyjadřovala důvěru mírně nadpoloviční většina (54 %) občanů, když 15 % mu „rozhodně důvěřovalo“ a 39 % mu „spíše důvěřovalo“, nedůvěru mu vyslovilo 44 % oslovených, v tom 22 % „spíše“ a 22 % „rozhodně“. Zbývající 2 % respondentů se nedokázala rozhodnout. Vládě důvěřovala pětina (20 %) české veřejnosti, v tom 2 % „rozhodně“ a 18 % „spíše“, naopak necelé čtyři pětiny (78 %) občanů vládě nedůvěřovaly (37 %

<sup>1</sup> Otázka: „Řekněte, prosím, důvěřujete a) prezidentovi republiky, b) vládě, c) Poslanecké sněmovně PČR, d) Senátu PČR, e) svému krajskému zastupitelstvu, f) svému obecnímu zastupitelstvu, p) starostovi Vaší obce či městské části, q) hejtmanovi vašeho kraje (primátorovi, pokud žijete v Praze)?“ Varianty odpovědí: rozhodně důvěřuje, spíše důvěřuje, spíše nedůvěřuje, rozhodně nedůvěřuje.

„spíše“ a 41 % „rozhodně“). Poslanecké sněmovně vyjadřovalo důvěru 20 % občanů, v tom 2 % „rozhodně“ a 18 % „spíše“, a 76 % jí nedůvěřovalo, přičemž 46 % „spíše“ a 30 % „rozhodně“. Senátu důvěru vyjádřilo 32 % občanů (5 % „rozhodně“, 27 % „spíše“) a 62 % Senátu naopak nedůvěřovalo (35 % „spíše“, 27 % „rozhodně“).

Na krajské (a v případě hlavního města Prahy magistrátní) úrovni důvěra aktuálně převažuje nad nedůvěrou v případě zastupitelstev i hejtmanů. Konkrétně krajským zastupitelstvům důvěřuje 44 % dotázaných (4 % „rozhodně“, 40 % „spíše“), nedůvěřuje jim 38 % (28 % „spíše“, 10 % „rozhodně“) a zbylých 18 % se nedokáže rozhodnout a volí variantu „nevím“. V případě hejtmanů (a v Praze primátora) důvěra činí 45 % (7 % „rozhodně“, 38 % „spíše“), nedůvěra dosahuje 35 % (24 % „spíše“, 11 % „rozhodně“) a podíl nerozhodnutých pak činí jako u zastupitelstev 20 %.

Podstatně lépe než všechny výše uvedené instituce jsou na tom obecní zastupitelstva, případně zastupitelstva městských částí, a starostové. Konkrétně v případě obecních zastupitelstev podíl důvěry dosahoval 62 %, v tom 13 % obecním zastupitelstvům „rozhodně důvěřuje“ a 49 % jim „spíše důvěřuje“. Podíl nedůvěřujících u obecních zastupitelstev činí necelé tři desetiny (29 %), přičemž „spíše“ jim nedůvěřuje 20 % a „rozhodně nedůvěřuje“ 9 % občanů. Ještě lépe jsou hodnoceni starostové, když jim důvěru vyjádřilo 66 % dotázaných, v tom 21 % „rozhodně“ a 45 % „spíše“, nedůvěra ke starostům překročila úroveň čtvrtiny (27 %), když 18 % respondentů podle svých slov starostům „spíše nedůvěřuje“ a 9 % jim „rozhodně nedůvěřuje“.

**Tabulka 1a: Důvěra obyvatel ústavním institucím (%) – časové srovnání**

DŮVĚRA	III-V/22	V-VII/22	IX-XI/22	XI/22-I/23	II-III/23	IV-V/23	VI-VII/23	VIII-IX/23	X-XI/23	II/24
Prezident	38	28	33	38	-	58	58	58	52	54
Vláda	35	28	28	34	33	32	25	25	17	20
Poslanecká sněmovna	30	26	28	33	33	32	25	23	18	20
Senát	33	32	34	41	36	38	36	33	29	32
Krajské zastupitelstvo	47	41	48	55	46	48	42	45	44	44
Obecní zastupitelstvo	65	61	63	69	65	66	62	65	62	62
Starosta	63	62	62	71	65	67	65	66	67	66
Hejtman	44	43	46	53	45	45	43	45	42	45

Poznámka: Hodnoty v tabulce jsou součtem odpovědí „rozhodně důvěřuje“ a „spíše důvěřuje“. Dopočet do 100 % tvoří odpovědi „spíše nedůvěřuje“ a „rozhodně nedůvěřuje“ a odpověď „nevím“.

Zdroj: CVVM SOÚ AV ČR, Naše společnost.

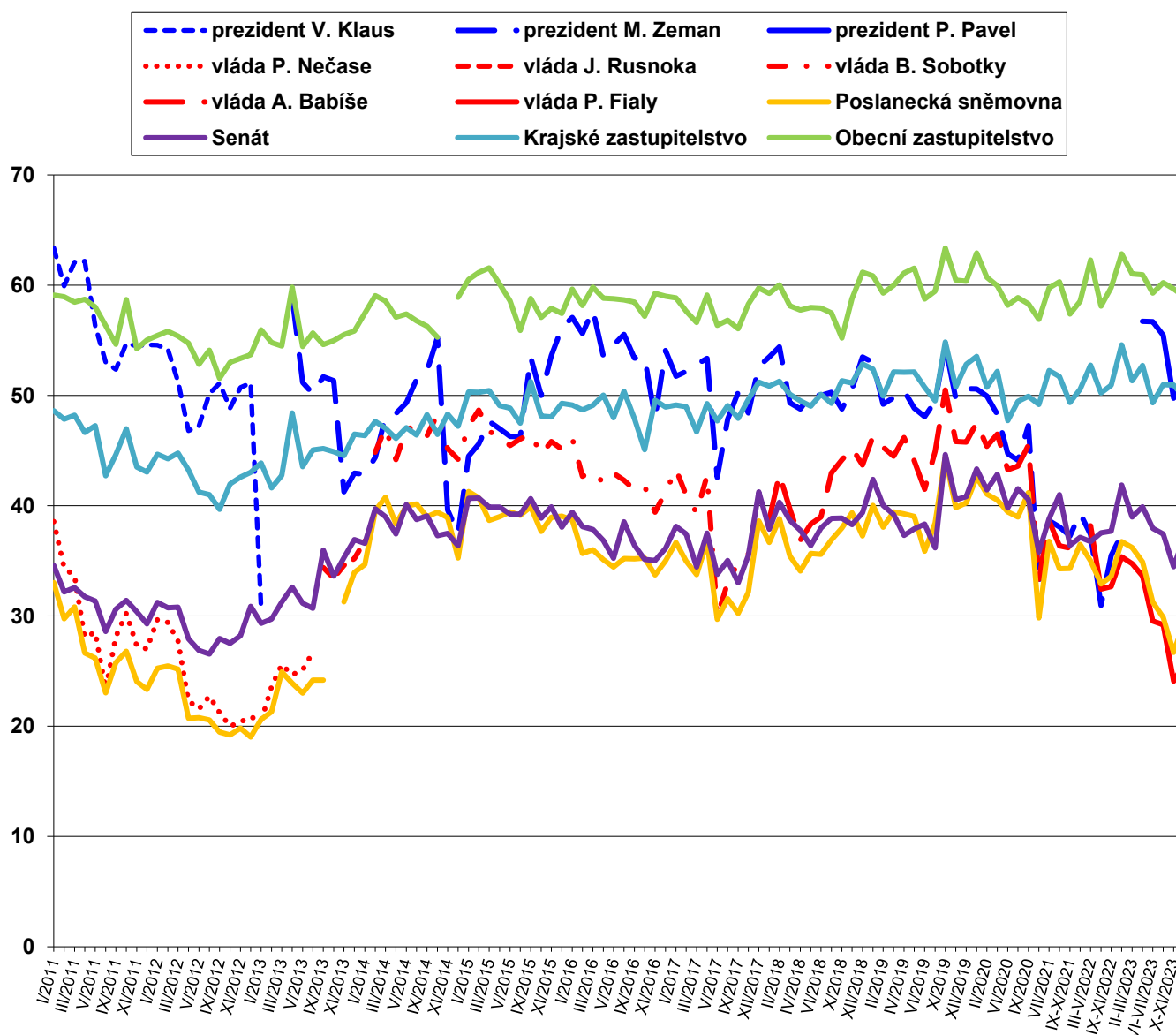
**Tabulka 1b: Nedůvěra obyvatel ústavním institucím (%) – časové srovnání**

NEDŮVĚRA	III-V/22	V-VII/22	IX-XI/22	XI/22-I/23	II-III/23	IV-V/23	VI-VII/23	VIII-IX/23	X-XI/23	II/24
Prezident	58	69	65	61	-	36	37	37	46	44
Vláda	62	68	69	65	65	67	73	72	81	78
Poslanecká sněmovna	64	67	67	65	65	65	71	73	78	76
Senát	61	58	61	56	59	57	58	60	66	62
Krajské zastupitelstvo	31	34	34	33	33	32	36	37	36	38
Obecní zastupitelstvo	24	29	30	26	26	27	29	28	30	29
Starosta	27	28	31	23	27	25	27	26	27	27
Hejtman	29	32	37	33	35	33	35	37	38	35

Poznámka: Hodnoty v tabulce jsou součtem odpovědí „rozhodně nedůvěřuje“ a „spíše nedůvěřuje“. Dopočet do 100 % tvoří odpovědi „spíše důvěřuje“ a „rozhodně důvěřuje“ a odpověď „nevím“.

Zdroj: CVVM SOÚ AV ČR, Naše společnost.

Graf 2: Důvěra ústavním institucím v letech 2011 - 2024 (index důvěry)<sup>2</sup>



Zdroj: Výzkumy CVVM SOÚ AV ČR, Naše společnost.

V časovém srovnání, které nabízejí tabulky 1a a 1b, můžeme vidět, že v porovnání s předchozím šetřením z října a listopadu 2023 se hodnocení zkoumaných institucí vesměs statisticky významně neposunulo s výjimkou podílu nedůvěřujících v případě Senátu, který poklesl o čtyři procentní body. Zejména u vlády a Poslanecké sněmovny tak hodnocení zůstává na zřetelně horší úrovni, než bylo před rokem, tedy na počátku roku 2023.

Dlouhodobé srovnání nabízí graf 2 a interaktivní verzi grafů s vývojem důvěry a nedůvěry jednotlivým institucím lze rovněž nalézt ve webové aplikaci CVVM ([cvvmapp.soc.cas.cz](http://cvvmapp.soc.cas.cz)), v případě některých institucí je zde časová řada údajů již od roku 1990.

<sup>2</sup> Index důvěry může nabývat hodnot od 0 do 100 a je vypočítán jako součtový skóre z nezaokrouhlených hodnot procentních podílů příslušných variant odpovědí vynásobených hodnotami 1 (rozhodně důvěřuje), 0,75 (spíše důvěřuje), 0,5 (neví), 0,25 (spíše nedůvěřuje) a 0 (rozhodně nedůvěřuje).

Podrobnější analýza ukázala, že u všech zkoumaných institucí důvěra k nim vykazuje významnou pozitivní korelaci se spokojeností s politickou situací, se spokojeností s vlastním životem, s hodnocením ekonomické situace v ČR a s hodnocením životní úrovně vlastní domácnosti. S rostoucím stupněm nejvyššího dokončeného vzdělání a příjmem domácnosti se zvyšuje důvěra u prezidenta, vlády, Poslanecké sněmovny a Senátu. S rostoucím věkem u těchto institucí důvěra naopak klesá. S posunem po pravolevé škále politické orientace od levice k pravici roste důvěra v případě prezidenta, vlády, Poslanecké sněmovny, Senátu a v menší míře i krajských zastupitelstev a hejtmanů. S rostoucí velikostí obce klesá důvěra ve vztahu k místní samosprávě a starostům. Prezident a krajská zastupitelstva jsou příznivěji vnímáni v Čechách než na Moravě. Zároveň u všech institucí je důvěra pozitivně korelována navzájem. Zcela logicky nejsilnější propojení vykazují důvěra vládě s důvěrou Poslanecké sněmovně<sup>3</sup>, důvěra krajským zastupitelstvům s důvěrou hejtmanům<sup>4</sup> a důvěra obecním zastupitelstvům s důvěrou starostům.<sup>5</sup> V porovnání s předchozím volebním obdobím, kdy bylo složení Poslanecké sněmovny odlišné a kdy vládla zcela odlišně politicky složená vláda, výrazně posílilo i propojení důvěr mezi Poslaneckou sněmovnou a Senátem<sup>6</sup> a mezi vládou a Senátem<sup>7</sup>.

Z podrobnější analýzy na základě stranických preferencí pak vyplývá, že voliči vládních stran výrazně častěji důvěřují prezidentovi, vládě, Poslanecké sněmovně a Senátu, ale v menší míře více důvěřují i krajským zastupitelstvům a v případě voličů koalice SPOLU rovněž krajským hejtmanům a místním zastupitelstvům, v případě voličů PirSTAN pak starostům. Voliči hnutí ANO, SPD a KSČM se k prezidentovi, vládě, Poslanecké sněmovně i Senátu staví naopak výrazně kritičtěji, voliči SPD a KSČM méně důvěřují také krajským zastupitelstvům a hejtmanům. Voliči SOCDEM pak vyjadřují vyšší důvěru obecním zastupitelstvům. Rozhodní nevoliči vesměs hůře vnímají všechny hodnocené instituce.

V rámci šetření byla zjišťována také spokojenost se současnou politickou situací v naší zemi.<sup>8</sup> Aktuální výsledky a časové srovnání nabízí tabulka 2.

**Tabulka 2: Spokojenost/nespokojenost se současnou politickou situací v ČR (v %)**

	V-VII/22	IX-XI/22	XI/22-I/23	II-III/23	IV-V/23	VI-VII/23	VIII-IX/23	X-XI/23	II/24
Spokojen	14	13	16	19	17	15	12	10	10
Ani spokojen, ani nespokojen	21	23	23	26	22	21	25	20	23
Nespokojen	63	62	59	53	60	62	61	69	65

Poznámka: Hodnoty v tabulce jsou součtem odpovědí „velmi spokojen“ a „spíše spokojen“, resp. „spíše nespokojen“ a „velmi nespokojen“. Dopočet do 100 % tvoří odpověď „nevím“.

Zdroj: CVVM SOÚ AV ČR, Naše společnost.

Spokojenost se současnou politickou situací vyjadřovalo jen 10 % občanů, kteří vesměs uvedli, že jsou „spíše spokojeni“, zatímco odpověď „velmi spokojen“ se vyskytovala jen výjimečně. „Ani spokojeno, ani nespokojeno“ se cítilo být 23 % obyvatel ČR. Nespokojenost s politickou situací pak dalo najevo 65 % dotázaných, když 36 % s ní bylo „spíše nespokojeno“ a 29 % „velmi nespokojeno“. Zbytek (2 %) respondentů zvolil variantu „nevím“.

V porovnání s posledním šetřením ze října a listopadu 2023 (viz tabulku 2 a graf 3) se hodnocení politické situace posunulo jen minimálně, když došlo k mírnému snížení podílu nespokojených o 4 procentní body. Hodnocení politické situace tak nadále zůstává být výrazně horším než většinou bývalo v letech 2014 až 2020 s výjimkou krátkodobého propadu z roku 2017 spojeného s tehdejší hlubokou vládní krizí. V dlouhodobém srovnání i nadále je ale spokojenost se současnou politickou situací vyšší, než bývala v období let 2012 a 2013, jak ukazuje graf 3.

<sup>3</sup> Spearmanův koeficient pořadové korelace mezi důvěrou vládě a důvěrou Poslanecké sněmovně činil 0,730.

<sup>4</sup> Spearmanův koeficient pořadové korelace mezi důvěrou krajskému zastupitelstvu a důvěrou hejtmanovi činil 0,732.

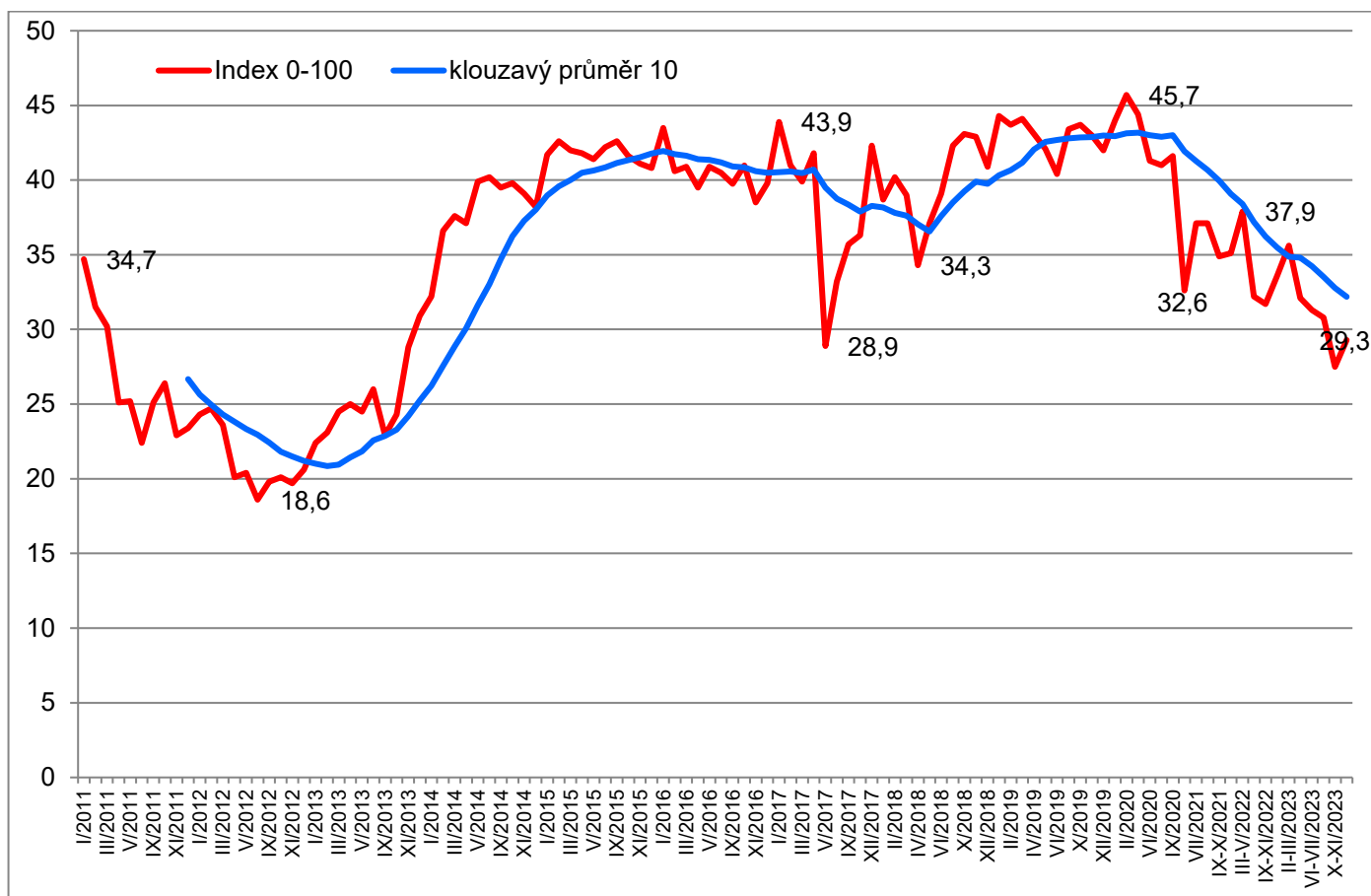
<sup>5</sup> Spearmanův koeficient pořadové korelace mezi důvěrou obecnímu zastupitelstvu a důvěrou starostovi činil 0,796.

<sup>6</sup> Spearmanův koeficient pořadové korelace mezi důvěrou Poslanecké sněmovně a důvěrou Senátu činil 0,699.

<sup>7</sup> Spearmanův koeficient pořadové korelace mezi důvěrou vládě a důvěrou Senátu činil 0,629.

<sup>8</sup> Otázka: „Zamyslíte-li se nad celkovou současnou politickou situací v České republice, řekli byste, že jste s ní velmi spokojen, spíše spokojen, ani spokojen, ani nespokojen, spíše nespokojen, velmi nespokojen?“

**Graf 3: Spokojenost se současnou politickou situací v letech 2011- 2024 (index spokojenosti 0-100)<sup>9</sup>**



Zdroj: Výzkumy CVVM SOÚ AV ČR, Naše společnost.

Podrobnější analýza ukázala, že spokojenost s politickou situací roste se zlepšujícím se hodnocením životní úrovně vlastní domácnosti, se zlepšujícím se hodnocením ekonomické situace v ČR, s rostoucí spokojeností se svým životem celkově, s rostoucím příjmem domácnosti a v menší míře rovněž se zvyšujícím se stupněm nejvyššího dokončeného vzdělání. Naopak pokles spokojenosti s politickou situací je patrný spolu s rostoucím věkem a s posunem v sebezařazení na pravolevé škále politické orientace od pravice k levíci. Spokojenější nebo méně nespokojení s politickou situací jsou studenti, vysoce kvalifikovaní odborní nebo vedoucí pracovníci, voliči koalice SPOLU nebo koalice PirSTAN a ti, kdo důvěřují všem zkoumaným institucím. Vyšší nespokojenost nebo nižší spokojenost naopak vyjadřovali nezaměstnaní, lidé pracující v dělnických profesích, voliči ANO, SPD či KSČM a ti, kdo zkoumaným ústavním institucím nedůvěřují.

<sup>9</sup> Index spokojenosti může nabývat hodnot od 0 do 100 a je vypočítán jako součtový skóre z nezaokrouhlených hodnot procentních podílů příslušných variant odpovědí vynásobených hodnotami 1 (velmi spokojen), 0,75 (spíše spokojen), 0,5 (ani spokojen, ani nespokojen + neví), 0,25 (spíše nespokojen) a 0 (velmi nespokojen). Klouzavý průměr 10 představuje řadu průměrů indexu spokojenosti z deseti po sobě jdoucích šetření, přičemž 10 je počet šetření, které CVVM zpravidla realizuje v průběhu jednoho roku.

---

## Technické parametry výzkumu

Výzkum:	Naše společnost, v24-01
Realizátor:	Centrum pro výzkum veřejného mínění, Sociologický ústav AV ČR, v. v. i.
Projekt:	Naše společnost – projekt kontinuálního výzkumu veřejného mínění CVVM SOÚ AV ČR
Termín terénního šetření:	26. 1. – 11. 3. 2024
Výběr respondentů:	Kvótní výběr
Kvóty:	Kraj (oblasti NUTS 3), velikost místa bydliště, pohlaví, věk, vzdělání
Vážení dat:	Vzdělání X NUTS2, věk X NUTS2, pohlaví X kraj, velikost místa bydliště X věk, vzdělání X věk
Zdroj dat pro kvótní výběr a vážení dat:	Český statistický úřad
Reprezentativita:	Obyvatelstvo ČR ve věku od 15 let
Počet dotázaných:	966
Počet tazatelů:	77
Metoda sběru dat:	Osobní rozhovor tazatele s respondentem – dotazování CAPI
Výzkumný nástroj:	Standardizovaný dotazník
Otázky:	PI_1, PS_1
Kód zprávy:	pi240403
Zveřejněno dne:	3. dubna 2024
Zpracoval:	Jan Červenka

---

## Slovníček pojmů:

Kvótní výběr – napodobuje strukturu základního souboru (u nás je to obyvatelstvo České republiky starší 15 let) pomocí nastavení velikosti vybraných parametrů, tzv. kvót. Jinými slovy kvótní výběr je založen na stejném procentuálním zastoupení vybraných vlastností. Pro tvorbu kvót používáme údaje z Českého statistického úřadu. V našich výzkumech jsou stanoveny kvóty na pohlaví, věk, vzdělání, region a velikost obce. Vzorek je tedy vybrán tak, aby procentuální podíl např. mužů a žen ve vzorku odpovídal procentuálnímu podílu mužů a žen v každém kraji ČR. Podobně je zachován procentuální podíl obyvatel jednotlivých krajů ČR, občanů různých věkových kategorií, lidí s různým stupněm dosaženého vzdělání a z různých velkých obcí.

Reprezentativní výběr je takový výběr z celé populace, z jehož vlastností se dá platně usuzovat na vlastnosti celé populace. V našem případě to tedy znamená, že respondenti jsou vybráni tak, abychom zjištěné údaje mohli zobecnit na obyvatele České republiky starší 15 let.

Vážení dat – způsob zvýšení reprezentativity souboru vzhledem k vybraným charakteristikám populace pomocí přiřazení váhy každému respondentovi. Váhy jsou vytvářeny pomocí metody iterativního proporčního vážení a pohybují se v rozsahu 0,333 až 3.

---

Centrum pro výzkum veřejného mínění (CVVM) je výzkumným oddělením Sociologického ústavu AV ČR, v. v. i. Jeho historie sahá do roku 1946, kdy jako součást Ministerstva informací začal fungovat Československý ústav pro výzkum veřejného mínění. Současné Centrum vzniklo v roce 2001 převedením svého předchůdce (IVVM) z Českého statistického úřadu do Sociologického ústavu AV ČR, v. v. i. Včlenění do vědecké instituce zaručuje kvalitní odborné zázemí a kredit pracoviště; jako součást akademického prostředí musí CVVM SOÚ AV ČR splňovat veškeré nároky a dosahovat tak té nejvyšší odborné úrovně. Hlavní náplní práce oddělení je výzkumný projekt Naše společnost, v jehož rámci je prováděno deset šetření ročně. Jedná se o průzkum veřejného mínění na reprezentativním vzorku české populace od 15 let, kterého se vždy účastní přibližně 1000 respondentů. Omnibusová podoba dotazníku umožňuje pokrýt velkou šíři námětů, a do šetření jsou proto pravidelně řazena politická, ekonomická i další obecně společenská témata. Jsou využívány jak opakované otázky, které umožňují sledovat vývoj zkoumaných jevů, tak náměty nové, reagující na aktuální dění. Díky dlouhodobému a kontinuálnímu charakteru je tento vědecký projekt zkoumání veřejného mínění v České republice ojedinělý.

---