

Tisková zpráva

Důvěra ústavním institucím – duben/květen 2024

- ⊙ Vládě důvěřovalo 21 % Čechů, prezidentovi 55 %.
- ⊙ Poslanecká sněmovna má důvěru 21 % a Senát 32 % veřejnosti.
- ⊙ Nejvyšší důvěře se těšili starostové (68 %) s obecními zastupitelstvy (66 %).
- ⊙ S politickou situací bylo spokojeno 13 % občanů, nespokojenost vyjadřovala více než třípětinová většina (62 %) veřejnosti.

Zpracoval:

Jan Červenka

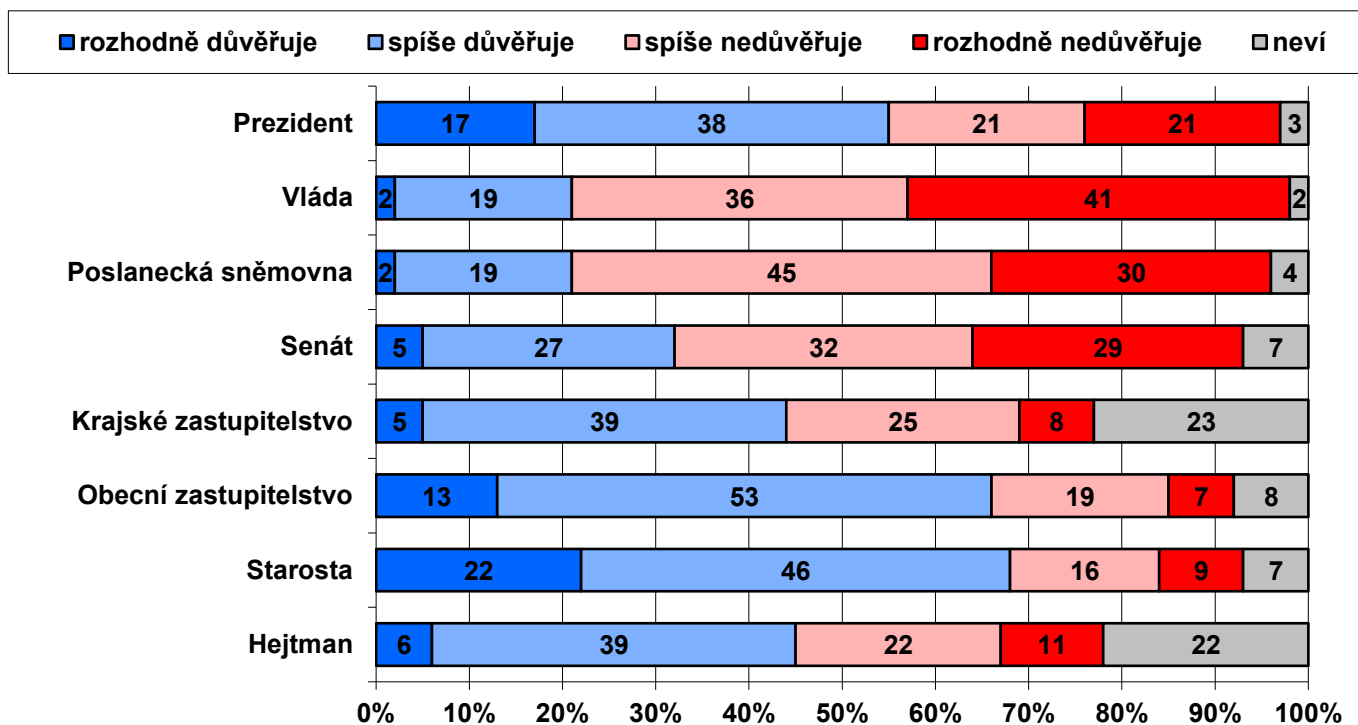
Centrum pro výzkum veřejného mínění, Sociologický ústav AV ČR, v. v. i.

Tel.: 210 310 586; e-mail: jan.cervenka@soc.cas.cz



V reprezentativním šetření CVVM SOÚ AV ČR byla v průběhu období od poloviny března do začátku června roku 2024 vybraným občanům položena otázka, zda důvěřují základním ústavním institucím.¹ Sledování důvěry ústavním institucím je pravidelnou součástí našich šetření, což nám umožňuje mapovat vývoj postojů v dlouhodobém časovém horizontu.

Graf 1: Důvěra/nedůvěra obyvatel ústavním institucím (%)



Zdroj: CVVM SOÚ AV ČR, Naše společnost 15. 3. – 2. 6. 2024, 951 respondentů starších 15 let, osobní rozhovor.

Jak ukazují výsledky v grafu 1, prezidentovi vyjadřovala důvěru nadpoloviční většina (55 %) občanů, když 17 % mu „rozhodně důvěřovalo“ a 38 % mu „spíše důvěřovalo“, nedůvěru mu vyslovilo 42 % oslovených, v tom 21 % „spíše“ a 21 % „rozhodně“. Zbývající 3 % respondentů se nedokázala rozhodnout. Vládě důvěřovala více než pětina (21 %) české veřejnosti, v tom 2 % „rozhodně“ a 19 % „spíše“, naopak více než tři čtvrtiny (77 %) občanů vládě nedůvěřovaly

¹ Otázka: „Řekněte, prosím, důvěřujete a) prezidentovi republiky, b) vládě, c) Poslanecké sněmovně PČR, d) Senátu PČR, e) svému krajskému zastupitelstvu, f) svému obecnímu zastupitelstvu, p) starostovi Vaší obce či městské části, q) hejtmanovi vašeho kraje (primátorovi, pokud žijete v Praze)?“ Varianty odpovědí: rozhodně důvěřuje, spíše důvěřuje, spíše nedůvěřuje, rozhodně nedůvěřuje.

(36 % „spíše“ a 41 % „rozhodně“). Poslanecké sněmovně vyjadřovalo důvěru rovněž 21 % občanů, v tom 2 % „rozhodně“ a 19 % „spíše“, a 75 % jí nedůvěřovalo, přičemž 45 % „spíše“ a 30 % „rozhodně“. Senátu důvěru vyjádřilo 32 % občanů (5 % „rozhodně“, 27 % „spíše“) a 61 % Senátu naopak nedůvěřovalo (32 % „spíše“, 29 % „rozhodně“).

Na krajské (a v případě hlavního města Prahy magistrátní) úrovni důvěra aktuálně převažuje nad nedůvěrou v případě zastupitelstev i hejtmanů. Konkrétně krajským zastupitelstvům důvěřuje 44 % dotázaných (5 % „rozhodně“, 39 % „spíše“), nedůvěřuje jim 33 % (25 % „spíše“, 8 % „rozhodně“) a zbylých 23 % se nedokáže rozhodnout a volí variantu „nevím“. V případě hejtmanů (a v Praze primátora) důvěra činí 45 % (6 % „rozhodně“, 39 % „spíše“), nedůvěra dosahuje 33 % (22 % „spíše“, 11 % „rozhodně“) a podíl nerozhodnutých pak činí jako u zastupitelstev 22 %.

Podstatně lépe než všechny výše uvedené instituce jsou na tom obecní zastupitelstva, případně zastupitelstva městských částí, a starostové. Konkrétně v případě obecních zastupitelstev podíl důvěry dosahoval 66 %, v tom 13 % obecním zastupitelstvům „rozhodně důvěřuje“ a 53 % jim „spíše důvěřuje“. Podíl nedůvěřujících u obecních zastupitelstev činí o málo více než čtvrtinu (26 %), přičemž „spíše“ jim nedůvěřuje 19 % a „rozhodně nedůvěřuje“ 7 % občanů. Ještě lépe jsou hodnoceni starostové, když jim důvěru vyjádřilo 68 % dotázaných, v tom 22 % „rozhodně“ a 46 % „spíše“, nedůvěra ke starostům tvořila čtvrtinu (25 %), když 16 % respondentů podle svých slov starostům „spíše nedůvěřuje“ a 9 % jim „rozhodně nedůvěřuje“.

Tabulka 1a: Důvěra obyvatel ústavním institucím (%) – časové srovnání

DŮVĚRA	V-VII/22	IX-XI/22	XI/22-I/23	II-III/23	IV-V/23	VI-VII/23	VIII-IX/23	X-XI/23	II/24	IV-V/24
Prezident	28	33	38	-	58	58	58	52	54	55
Vláda	28	28	34	33	32	25	25	17	20	21
Poslanecká sněmovna	26	28	33	33	32	25	23	18	20	21
Senát	32	34	41	36	38	36	33	29	32	32
Krajské zastupitelstvo	41	48	55	46	48	42	45	44	44	44
Obecní zastupitelstvo	61	63	69	65	66	62	65	62	62	66
Starosta	62	62	71	65	67	65	66	67	66	68
Hejtman	43	46	53	45	45	43	45	42	45	45

Poznámka: Hodnoty v tabulce jsou součtem odpovědí „rozhodně důvěřuje“ a „spíše důvěřuje“. Dopočet do 100 % tvoří odpovědi „spíše nedůvěřuje“ a „rozhodně nedůvěřuje“ a odpověď „nevím“.

Zdroj: CVVM SOÚ AV ČR, Naše společnost.

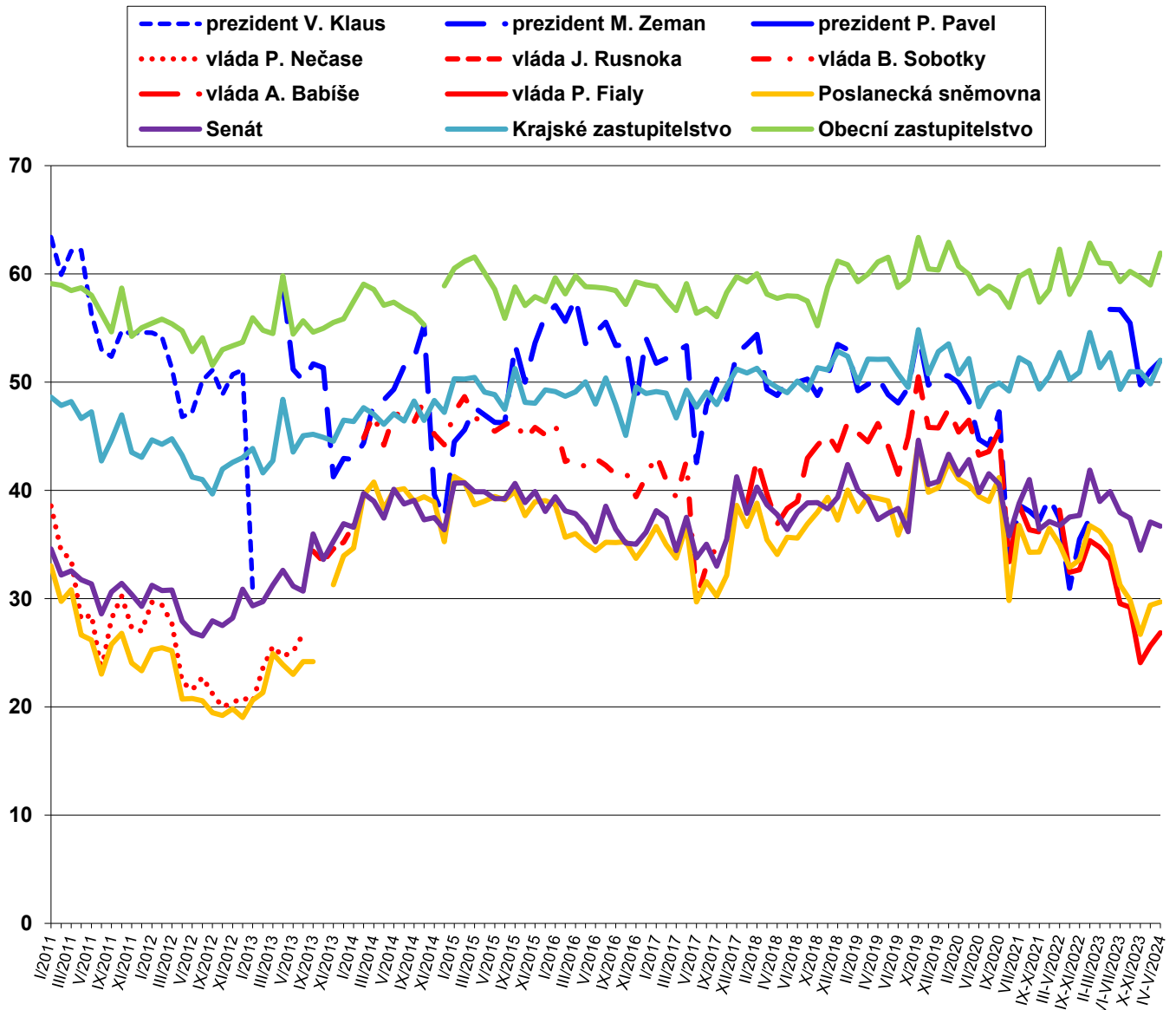
Tabulka 1b: Nedůvěra obyvatel ústavním institucím (%) – časové srovnání

NEDŮVĚRA	V-VII/22	IX-XI/22	XI/22-I/23	II-III/23	IV-V/23	VI-VII/23	VIII-IX/23	X-XI/23	II/24	IV-V/24
Prezident	69	65	61	-	36	37	37	46	44	42
Vláda	68	69	65	65	67	73	72	81	78	77
Poslanecká sněmovna	67	67	65	65	65	71	73	78	76	75
Senát	58	61	56	59	57	58	60	66	62	61
Krajské zastupitelstvo	34	34	33	33	32	36	37	36	38	33
Obecní zastupitelstvo	29	30	26	26	27	29	28	30	29	26
Starosta	28	31	23	27	25	27	26	27	27	25
Hejtman	32	37	33	35	33	35	37	38	35	33

Poznámka: Hodnoty v tabulce jsou součtem odpovědí „rozhodně nedůvěřuje“ a „spíše nedůvěřuje“. Dopočet do 100 % tvoří odpovědi „spíše důvěřuje“ a „rozhodně důvěřuje“ a odpověď „nevím“.

Zdroj: CVVM SOÚ AV ČR, Naše společnost.

Graf 2: Důvěra ústavním institucím v letech 2011 - 2024 (index důvěry)²



Zdroj: Výzkumy CVVM SOÚ AV ČR, Naše společnost.

V časovém srovnání, které nabízejí tabulky 1a a 1b, můžeme vidět, že v porovnání s předchozím šetřením z února 2024 se hodnocení zkoumaných institucí vesměs statisticky významně neposunulo s výjimkou podílu důvěřujících v případě obecních zastupitelstev, který vzrostl o čtyři procentní body, a podílu nedůvěřujících u krajských zastupitelstev, který o pět procentních bodů poklesl. Zejména u vlády a Poslanecké sněmovny tak hodnocení zůstává na zřetelně horší úrovni, než bylo na počátku roku 2023. Dlouhodobé srovnání nabízí graf 2.

Podrobnější analýza ukázala, že u všech zkoumaných institucí důvěra k nim vykazuje významnou pozitivní korelaci se spokojeností s politickou situací, se spokojeností s vlastním životem, s hodnocením ekonomické situace v ČR a s hodnocením životní úrovně vlastní domácnosti. Ve všech případech se zlepšuje rovněž spolu s příjmem domácnosti. S rostoucím stupněm nejvyššího dokončeného vzdělání se zvyšuje důvěra u prezidenta, vlády, Poslanecké sněmovny

² Index důvěry může nabývat hodnot od 0 do 100 a je vypočítán jako součtový skóre z nezaokrouhlených hodnot procentních podílů příslušných variant odpovědí vynásobených hodnotami 1 (rozhodně důvěřuje), 0,75 (spíše důvěřuje), 0,5 (neví), 0,25 (spíše nedůvěřuje) a 0 (rozhodně nedůvěřuje).

a Senátu. S rostoucím věkem u těchto institucí důvěra naopak klesá. S posunem po pravolevé škále politické orientace od levice k pravici důvěra u všech zkoumaných institucí roste. S rostoucí velikostí obce klesá důvěra ve vztahu k místní samosprávě a starostům a v menší míře rovněž ke krajským zastupitelstvům a hejtmanům. Zároveň u všech institucí je důvěra pozitivně korelována navzájem. Zcela logicky nejsilnější propojení vykazují důvěra vládě s důvěrou Poslanecké sněmovně³, důvěra krajským zastupitelstvům s důvěrou hejtmanům⁴ a důvěra obecním zastupitelstvům s důvěrou starostům.⁵ V porovnání s předchozím volebním obdobím, kdy bylo složení Poslanecké sněmovny odlišné a kdy vládla zcela odlišně politicky složená vláda, výrazně posílilo i propojení důvěr mezi Poslaneckou sněmovnou a Senátem⁶ a mezi vládou a Senátem⁷. Po změně na pozici hlavy státu, když Petr Pavel vystřídal v prezidentském úřadu svého předchůdce Miloše Zemana, se výrazně s důvěrou k vládě, Poslanecké sněmovně i Senátu propojila i důvěra prezidenta.⁸

Z podrobnější analýzy na základě stranických preferencí pak vyplývá, že voliči vládních stran výrazně častěji důvěřují prezidentovi, vládě, Poslanecké sněmovně a Senátu, ale v menší míře více důvěřují i krajským zastupitelstvům či starostům, v případě voličů koalice SPOLU rovněž krajským hejtmanům a v případě voličů PirSTAN pak místním zastupitelstvům. Voliči hnutí ANO, SPD a KSČM se k prezidentovi, vládě, Poslanecké sněmovně i Senátu staví naopak výrazně kritičtěji. Rozhodní nevoliči vesměs hůře vnímají všechny hodnocené instituce.

V rámci šetření byla zjišťována také spokojenost se současnou politickou situací v naší zemi.⁹ Aktuální výsledky a časové srovnání nabízí tabulka 2.

Tabulka 2: Spokojenost/nespokojenost se současnou politickou situací v ČR (v %)

	IX-XI/22	XI/22-I/23	II-III/23	IV-V/23	VI-VII/23	VIII-IX/23	X-XI/23	II/24	IV-V/24
Spokojen	13	16	19	17	15	12	10	10	13
Ani spokojen, ani nespokojen	23	23	26	22	21	25	20	23	24
Nespokojen	62	59	53	60	62	61	69	65	62

Poznámka: Hodnoty v tabulce jsou součtem odpovědí „velmi spokojen“ a „spíše spokojen“, resp. „spíše nespokojen“ a „velmi nespokojen“. Dopočet do 100 % tvoří odpověď „nevím“.

Zdroj: CVVM SOÚ AV ČR, Naše společnost.

Spokojenost se současnou politickou situací vyjadřovalo 13 % občanů, kteří vesměs uvedli, že jsou „spíše spokojeni“ (12 %), zatímco odpověď „velmi spokojen“ se vyskytovala jen výjimečně (1 %). „Ani spokojeno, ani nespokojeno“ se cítilo být 24 % obyvatel ČR. Nespokojenost s politickou situací pak dalo najevo 62 % dotázaných, když 36 % s ní bylo „spíše nespokojeno“ a 26 % „velmi nespokojeno“. Zbytek (1 %) respondentů zvolil variantu „nevím“.

V porovnání s posledním šetřením z února 2024 (viz tabulku 2 a graf 3) se hodnocení politické situace statisticky významně nezměnilo, ale posunulo se v porovnání s podzimem roku 2023, když došlo k snížení podílu nespokojených o 7 procentních bodů, čímž se situace vrátila do stavu zaznamenaného v období srpna a září 2023. Hodnocení politické situace nadále zůstává být výrazně horším, než většinou bývalo v letech 2014 až 2020 s výjimkou krátkodobého propadu z roku 2017 spojeného s tehdejší hlubokou vládní krizí. V dlouhodobém srovnání i nadále je ale spokojenost se současnou politickou situací vyšší, než bývala v období let 2012 a 2013, jak ukazuje graf 3.

³ Spearmanův koeficient pořadové korelace mezi důvěrou vládě a důvěrou Poslanecké sněmovně činil 0,731.

⁴ Spearmanův koeficient pořadové korelace mezi důvěrou krajskému zastupitelstvu a důvěrou hejtmanovi činil 0,718.

⁵ Spearmanův koeficient pořadové korelace mezi důvěrou obecnímu zastupitelstvu a důvěrou starostovi činil 0,734.

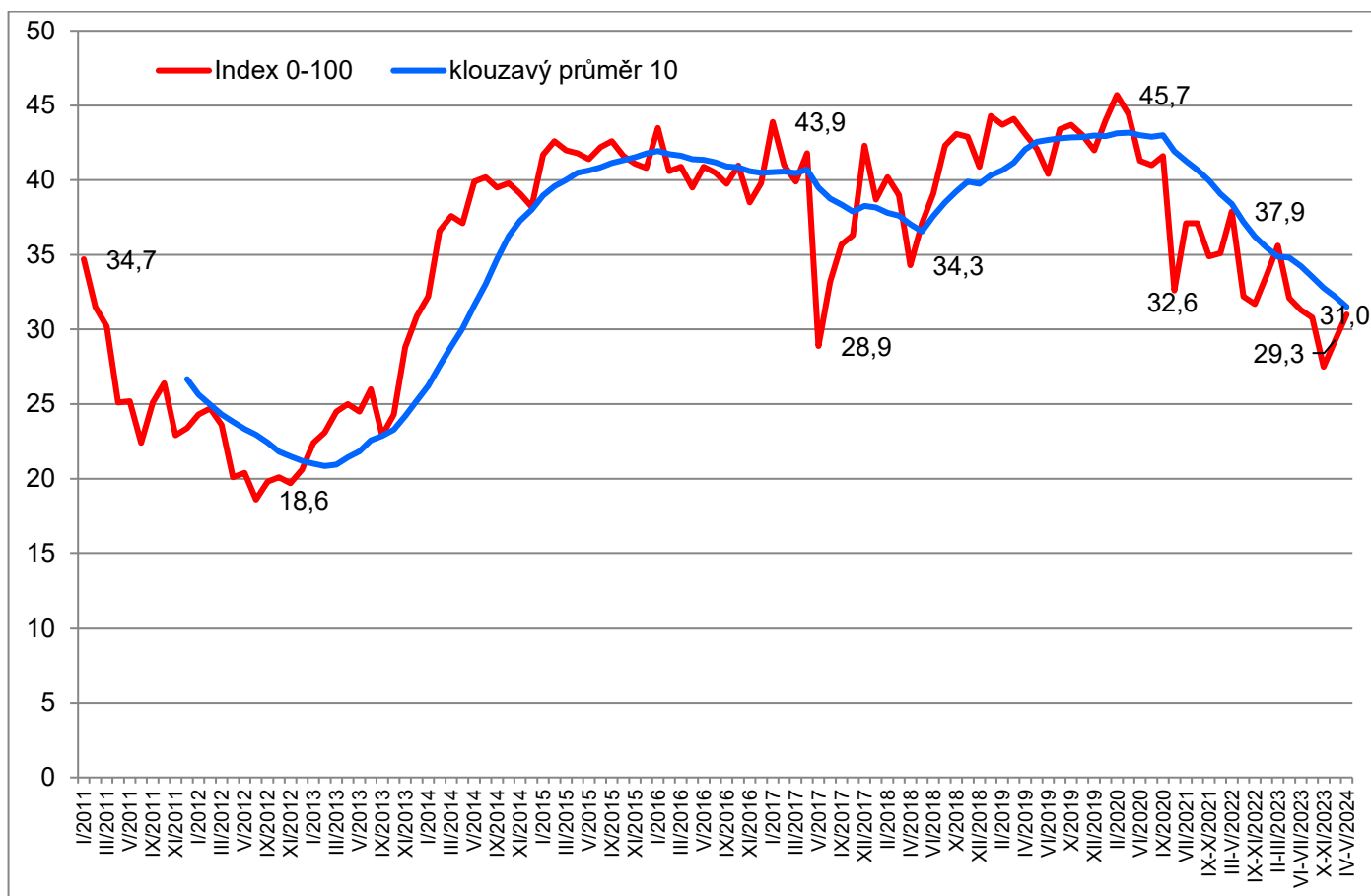
⁶ Spearmanův koeficient pořadové korelace mezi důvěrou Poslanecké sněmovně a důvěrou Senátu činil 0,673.

⁷ Spearmanův koeficient pořadové korelace mezi důvěrou vládě a důvěrou Senátu činil 0,661.

⁸ Spearmanův koeficient pořadové korelace mezi důvěrou vládě a důvěrou prezidentovi činil 0,621, mezi důvěrou Poslanecké sněmovně a důvěrou prezidentovi 0,588 a mezi důvěrou Senátu a důvěrou prezidentovi 0,673.

⁹ Otázka: „Zamyslíte-li se nad celkovou současnou politickou situací v České republice, řekli byste, že jste s ní velmi spokojen, spíše spokojen, ani spokojen, ani nespokojen, spíše nespokojen, velmi nespokojen?“

Graf 3: Spokojenost se současnou politickou situací v letech 2011- 2024 (index spokojenosti 0-100)¹⁰



Zdroj: Výzkumy CVVM SOÚ AV ČR, Naše společnost.

Podrobnější analýza ukázala, že spokojenost s politickou situací roste se zlepšujícím se hodnocením životní úrovně vlastní domácnosti, se zlepšujícím se hodnocením ekonomické situace v ČR, s rostoucí spokojeností se svým životem celkově, s rostoucím příjmem domácnosti a v menší míře rovněž se zvyšujícím se stupněm nejvyššího dokončeného vzdělání. Naopak pokles spokojenosti s politickou situací je patrný spolu s rostoucím věkem a s posunem v sebezařazení na pravolevé škále politické orientace od pravice k levici. Spokojenější nebo méně nespokojení s politickou situací jsou studenti, voliči koalice SPOLU nebo koalice PirSTAN a ti, kdo důvěřují všem zkoumaným institucím. Vyšší nespokojenost nebo nižší spokojenost naopak vyjadřovali lidé pracující v kvalifikovaných dělnických profesích, voliči ANO, SPD, KSČM či Svobodných, rozhodní nevoliči a ti, kdo zkoumaným ústavním institucím nedůvěřují.

¹⁰ Index spokojenosti může nabývat hodnot od 0 do 100 a je vypočítán jako součtový skóre z nezaokrouhlených hodnot procentních podílů příslušných variant odpovědí vynásobených hodnotami 1 (velmi spokojen), 0,75 (spíše spokojen), 0,5 (ani spokojen, ani nespokojen + neví), 0,25 (spíše nespokojen) a 0 (velmi nespokojen). Klouzavý průměr 10 představuje řadu průměrů indexu spokojenosti z deseti po sobě jdoucích šetření, přičemž 10 je počet šetření, které CVVM zpravidla realizuje v průběhu jednoho roku.

Technické parametry výzkumu

<i>Výzkum:</i>	<i>Naše společnost, v24-03</i>
<i>Realizátor:</i>	<i>Centrum pro výzkum veřejného mínění, Sociologický ústav AV ČR, v. v. i.</i>
<i>Projekt:</i>	<i>Naše společnost – projekt kontinuálního výzkumu veřejného mínění CVVM SOÚ AV ČR</i>
<i>Termín terénního šetření:</i>	<i>15. 3. – 2. 6. 2024</i>
<i>Výběr respondentů:</i>	<i>Kvótní výběr</i>
<i>Kvóty:</i>	<i>Kraj (oblasti NUTS 3), velikost místa bydliště, pohlaví, věk, vzdělání</i>
<i>Vážení dat:</i>	<i>Vzdělání X NUTS2, věk X NUTS2, pohlaví X kraj, velikost místa bydliště X věk, vzdělání X věk</i>
<i>Zdroj dat pro kvótní výběr a vážení dat:</i>	<i>Český statistický úřad</i>
<i>Reprezentativita:</i>	<i>Obyvatelstvo ČR ve věku od 15 let</i>
<i>Počet dotázaných:</i>	<i>951</i>
<i>Počet tazatelů:</i>	<i>84</i>
<i>Metoda sběru dat:</i>	<i>Osobní rozhovor tazatele s respondentem – dotazování CAPI</i>
<i>Výzkumný nástroj:</i>	<i>Standardizovaný dotazník</i>
<i>Otázky:</i>	<i>PI_1, PS_1</i>
<i>Kód zprávy:</i>	<i>pi240619</i>
<i>Zveřejněno dne:</i>	<i>19. června 2024</i>
<i>Zpracoval:</i>	<i>Jan Červenka</i>

Slovníček pojmů:

Kvótní výběr – napodobuje strukturu základního souboru (u nás je to obyvatelstvo České republiky starší 15 let) pomocí nastavení velikosti vybraných parametrů, tzv. kvót. Jinými slovy kvótní výběr je založen na stejném procentuálním zastoupení vybraných vlastností. Pro tvorbu kvót používáme údaje z Českého statistického úřadu. V našich výzkumech jsou stanoveny kvóty na pohlaví, věk, vzdělání, region a velikost obce. Vzorek je tedy vybrán tak, aby procentuální podíl např. mužů a žen ve vzorku odpovídal procentuálnímu podílu mužů a žen v každém kraji ČR. Podobně je zachován procentuální podíl obyvatel jednotlivých krajů ČR, občanů různých věkových kategorií, lidí s různým stupněm dosaženého vzdělání a z různých velkých obcí.

Reprezentativní výběr je takový výběr z celé populace, z jehož vlastností se dá platně usuzovat na vlastnosti celé populace. V našem případě to tedy znamená, že respondenti jsou vybráni tak, abychom zjištěné údaje mohli zobecnit na obyvatele České republiky starší 15 let.

Vážení dat – způsob zvýšení reprezentativity souboru vzhledem k vybraným charakteristikám populace pomocí přiřazení váhy každému respondentovi. Váhy jsou vytvářeny pomocí metody iterativního proporčního vážení a pohybují se v rozsahu 0,333 až 3.

Centrum pro výzkum veřejného mínění (CVVM) je výzkumným oddělením Sociologického ústavu AV ČR, v. v. i. Jeho historie sahá do roku 1946, kdy jako součást Ministerstva informací začal fungovat Československý ústav pro výzkum veřejného mínění. Současné Centrum vzniklo v roce 2001 převedením svého předchůdce (IVVM) z Českého statistického úřadu do Sociologického ústavu AV ČR, v. v. i. Včlenění do vědecké instituce zaručuje kvalitní odborné zázemí a kredit pracoviště; jako součást akademického prostředí musí CVVM SOÚ AV ČR splňovat veškeré nároky a dosahovat tak té nejvyšší odborné úrovně. Hlavní náplní práce oddělení je výzkumný projekt Naše společnost, v jehož rámci je prováděno deset šetření ročně. Jedná se o průzkum veřejného mínění na reprezentativním vzorku české populace od 15 let, kterého se vždy účastní přibližně 1000 respondentů. Omnibusová podoba dotazníku umožňuje pokrýt velkou šíři námětů, a do šetření jsou proto pravidelně řazena politická, ekonomická i další obecně společenská témata. Jsou využívány jak opakované otázky, které umožňují sledovat vývoj zkoumaných jevů, tak náměty nové, reagující na aktuální dění. Díky dlouhodobému a kontinuálnímu charakteru je tento vědecký projekt zkoumání veřejného mínění v České republice ojedinělý.
