

Tisková zpráva

Občané o hospodářské situaci ČR a o životní úrovni svých domácností – duben/květen 2024

- ⊙ 17 % občanů hodnotí současnou ekonomickou situaci ČR jako dobrou, 47 % ji vnímá jako špatnou a 36 % ji pokládá za „ani dobrou, ani špatnou“.
- ⊙ Oproti poslednímu šetření z února a března 2024 se hodnocení ekonomické situace výrazně změnilo – došlo k poklesu kritických hlasů o 10 procentních bodů (o pětinu).
- ⊙ Polovina občanů očekává, že se ekonomická situace nezmění, třetina očekává zhoršení a necelá pětina zlepšení. Oproti poslednímu šetření, které proběhlo před rokem, jsou očekávání daleko méně pesimistická. Tehdy zhoršení předpovídala polovina dotázaných a to, že se situace nezmění, uvedla třetina.
- ⊙ Téměř třípětinová většina (59 %) české veřejnosti hodnotí životní úroveň své domácnosti jako dobrou, 33 % ji pokládá za „ani dobrou, ani špatnou“ a 8 % ji vnímá jako špatnou. Během posledních let jde o stabilní rozložení domácností včetně jejich sociodemografických charakteristik.

Zpracoval:

Milan Tuček

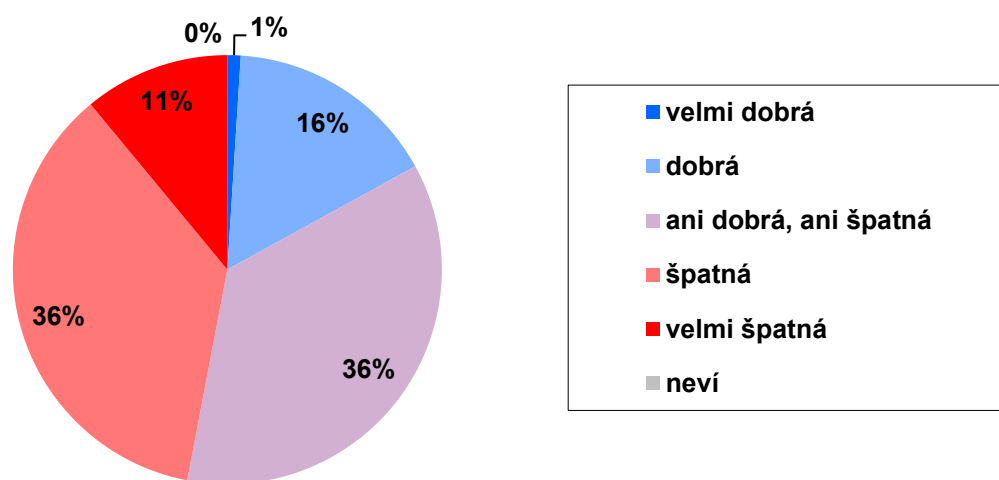
Centrum pro výzkum veřejného mínění, Sociologický ústav AV ČR, v.v.i.

Tel.: 210 310 586; e-mail: milan.tucek@soc.cas.cz



V šetření realizovaném v dubnu a květnu 2024 CVVM SOÚ AV ČR položilo všem dotázaným tři otázky týkající se hodnocení současné ekonomické situace v ČR, očekávání vývoje ekonomické situace v tomto roce a hodnocení životní úrovně jejich domácností. Zatímco otázka na hodnocení ekonomické situace i otázka na životní úroveň domácnosti se klade v každém šetření, očekávaný vývoj ekonomiky se zjišťoval naposledy před rokem.

Graf 1: Hodnocení současné ekonomické situace v ČR (%)¹



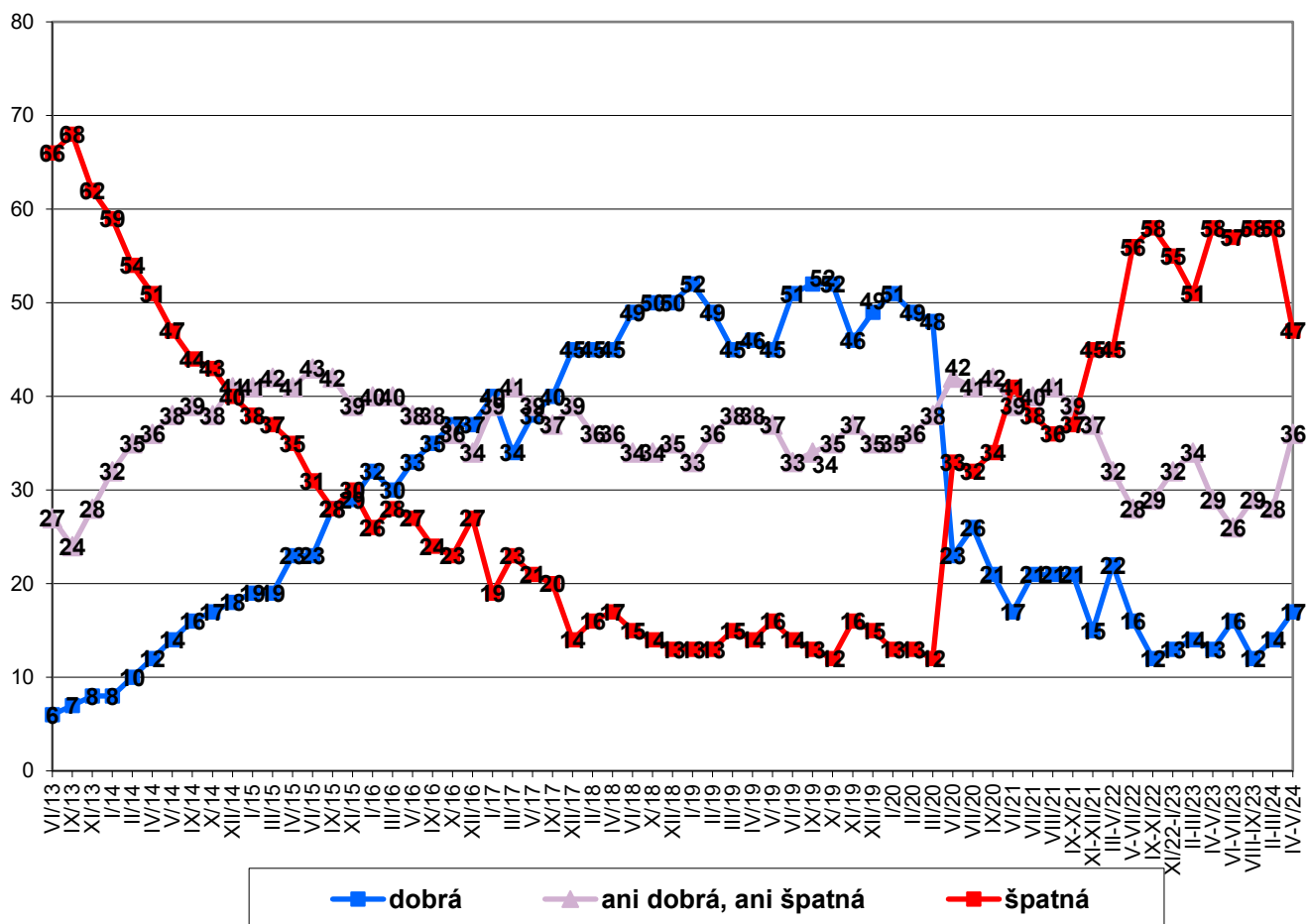
Zdroj: CVVM SOÚ AV ČR, Naše společnost 15. 3. – 2. 6. 2024, 951 respondentů starších 15 let, osobní rozhovor.

¹ Znění otázky: „Jak byste hodnotil současnou ekonomickou situaci v naší zemi? Je podle Vás velmi dobrá, dobrá, ani dobrá, ani špatná, špatná, velmi špatná?“

Z výsledku šetření vyplývá (viz graf 1), že 17 % české veřejnosti hodnotí současnou ekonomickou situaci v zemi pozitivně, když 1 % ji označilo za „velmi dobrou“ a 16 % za „dobrou“. Téměř polovina (47 %) lidí hodnotí současnou ekonomickou situaci nepříznivě, když 36 % ji charakterizovalo jako „špatnou“ a 11 % jako „velmi špatnou“. Více než třetina dotázaných (36 %) občanů pak považuje současnou ekonomickou situaci v ČR za „ani dobrou, ani špatnou“.

Z časového srovnání, které nabízí graf 2, vyplývá, že oproti poslednímu předchozímu šetření z února a března 2024 se hodnocení ekonomické situace výrazně zlepšilo, a to především došlo k poklesu špatného hodnocení o 11 procentních bodů (z 58 % na 47 %). Tento pokles byl kompenzován převážně nárůstem podílu odpovědí „ani dobrá, ani špatná“ (o 8 procentních bodů). Na hranici významnosti je tříprocentní nárůst pozitivního hodnocení. Pokud se podíváme na hodnocení zhruba před rokem, zjistíme že se téměř neliší od zjištění z únorového šetření. Data od roku 2013 zachycují výrazný trend poklesu kritických hodnocení a nárůstu pozitivních až do ledna 2019, pak během roku 2019 víceméně stabilní situaci (kolem poloviny souboru hodnotí ekonomickou situaci jako dobrou, třetina jako ani dobrou, ani špatnou, osmina jako špatnou) – jde o období do COVIDu. V červnu 2020 dochází k prudkému zlomu co se týče pozitivního hodnocení (pokles na čtvrtinu odpovědí) i negativních odpovědí (třetina respondentů). Od té doby negativní hodnocení víceméně trvale rostlo až do roku 2022 a následně až do minulého šetření se stabilně drželo na úrovni téměř 60 % dotázaných. Až další výzkum prokáže, zda se aktuálně zjištěný zlom potvrdí.

Graf 2: Hodnocení současné ekonomické situace v ČR – časové srovnání (%)

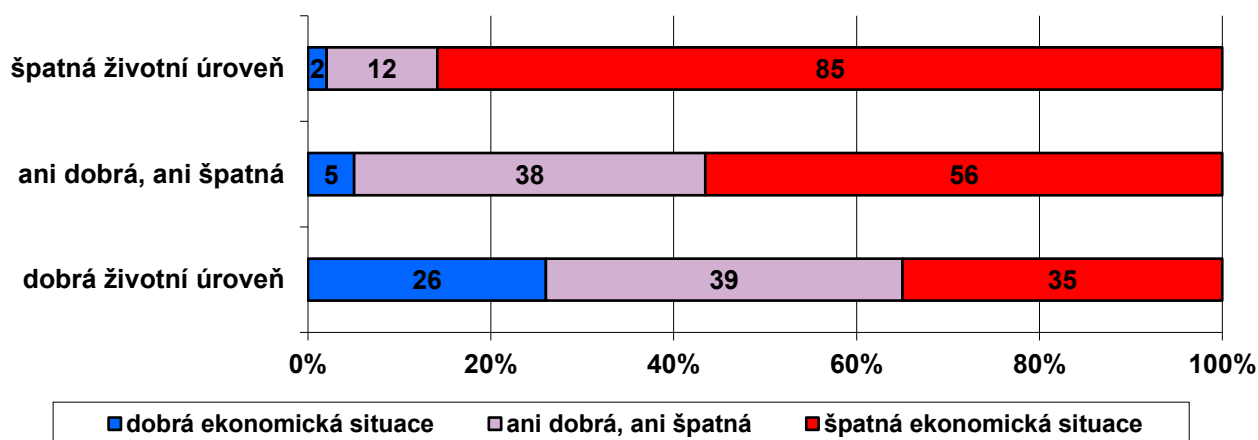


Pozn.: Dopočet do 100 % tvoří odpovědi „neví“, kategorie „dobrá“ zahrnuje součet podílů „velmi dobrá“ a „dobrá“, kategorie „špatná“ je součtem podílů „špatná“ a „velmi špatná“.

Zdroj: CVVM SOÚ AV ČR, Naše společnost.

Podrobnější analýza ukázala, že optimismus v hodnocení současné ekonomické situace narůstá se zlepšující se subjektivně hodnocenou životní úrovní respondenta (viz graf 3) a rovněž se zvyšující se spokojeností s vlastním životem, se zvyšující se spokojeností s politickou situací v ČR, s rostoucím vzděláním a s posunem od levice k pravici při sebezařazování na pravolevé škále politické orientace. S rostoucím věkem se hodnocení ekonomické situace naopak zhoršuje. Přímo propastné rozdíly v hodnocení jsou spojené s důvěrou k vládě: ti co vládě důvěřují hodnotí ekonomickou situaci ze 46 % jako dobrou a z 12 % jako špatnou, ti, co vládě nedůvěřují, uvádějí hodnocení 4 % dobrá situace, 72 % špatná. Podobné rozdíly jsou u voličů politických stran: ti co volí strany vládní koalice, hodnotí situaci jako dobrou ve 30 % (ODS) až 47 % (TOP09) – výjimka STAN 15 % -, kdežto ti, co volí ANO, tak v 9 % a SPD ve 5 %.

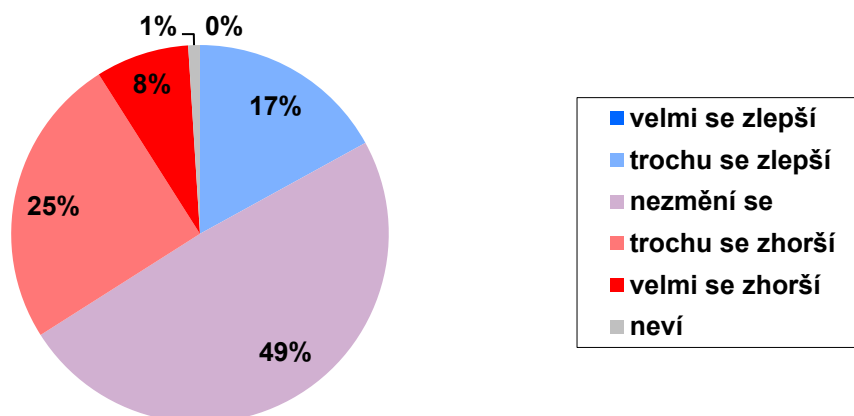
Graf 3: Hodnocení současné ekonomické situace v ČR podle životní úrovně domácnosti (%)



Pozn.: Dopočet do 100 % tvoří odpovědi „neví“, kategorie „dobrá“ zahrnuje součet podílů „velmi dobrá“ a „dobrá“, kategorie „špatná“ je součtem podílů „špatná“ a „velmi špatná“.

Zdroj: CVVM SOÚ AV ČR, Naše společnost 15. 3. – 2. 6. 2024, 951 respondentů starších 15 let, osobní rozhovor.

Graf 4: Očekávání ekonomického vývoje v ČR v tomto roce (%)²

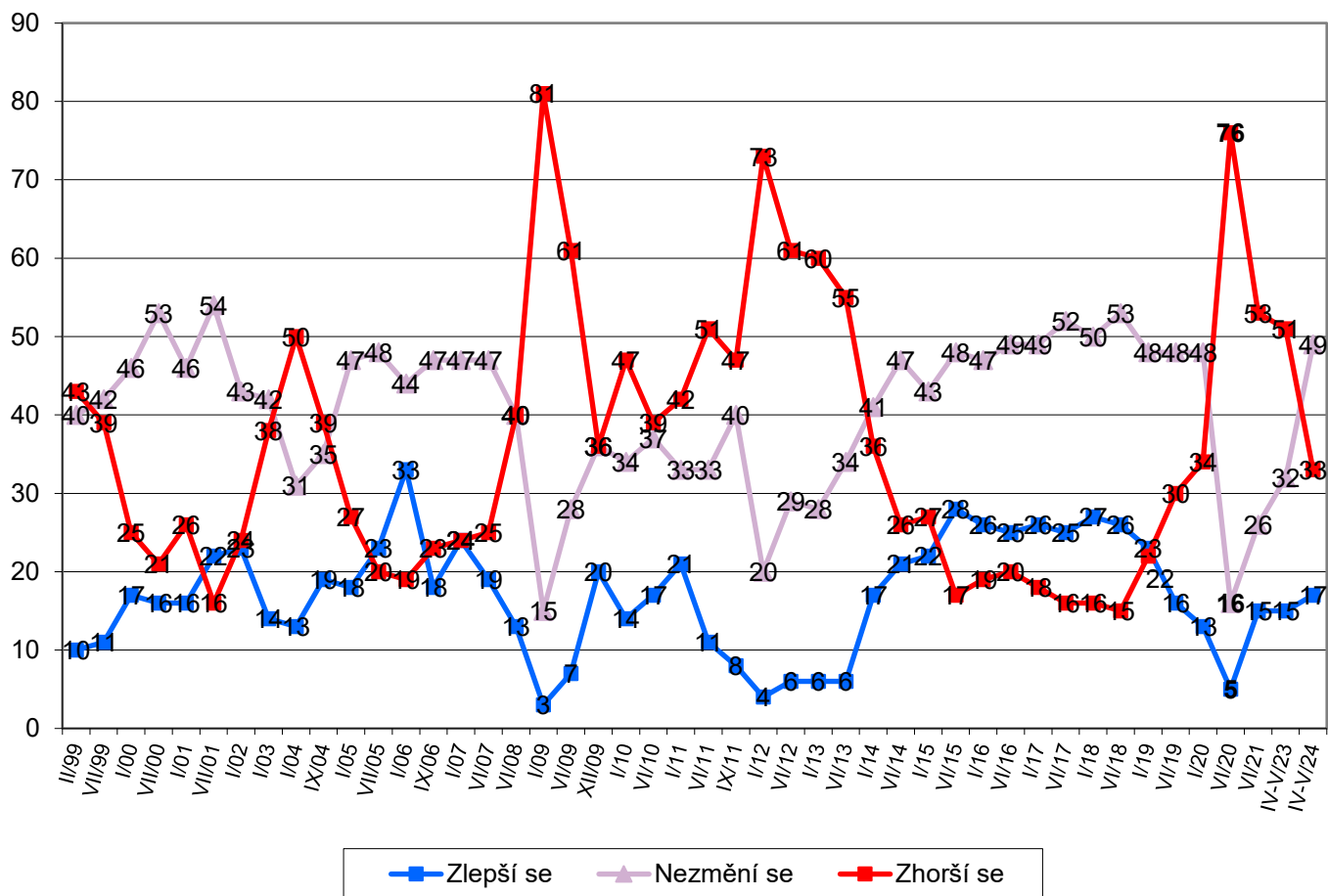


Zdroj: CVVM SOÚ AV ČR, Naše společnost 15. 3. – 2. 6. 2024, 951 respondentů starších 15 let, osobní rozhovor.

² Znění otázky: „Myslíte si, že ekonomická situace se v České republice v tomto roce velmi zlepší, trochu se zlepší, nezmění se, trochu se zhorší, velmi se zhorší?“

Z výsledku šetření plyne (viz graf 4), že třetina (33 %) oslovených občanů očekává zhoršení ekonomické situace v České republice, přičemž podle 8 % se situace zhorší „velmi“ a podle 25 % „trochu“. Polovina občanů (49 %) má za to, že se ekonomická situace v tomto roce nezmění, a 17 % veřejnosti počítá se zlepšením ekonomické situace v ČR v tomto roce. 1 % respondentů na otázku nedokázalo jednoznačně odpovědět a zvolilo odpověď „nevím“.

Graf 5: Očekávání ekonomického vývoje v ČR v tomto roce – časové srovnání (%)



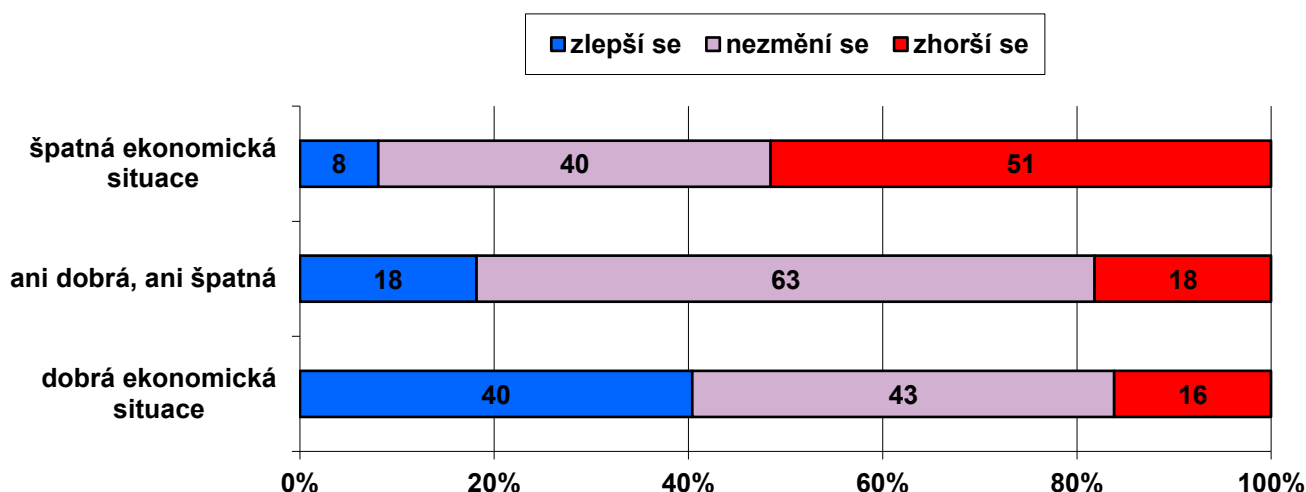
Pozn.: Dopočet do 100 % tvoří odpovědi „nevím“. Kategorie „zlepší se“ je součtem podílů „velmi se zlepší“ a „trochu se zlepší“, kategorie „zhorší se“ je součtem podílů „trochu se zhorší“ a „velmi se zhorší“.

Zdroj: CVVM SOÚ AV ČR, Naše společnost.

Jak ukazují výsledky v grafu 5, oproti předchozímu šetření z dubna, května 2023 se očekávání dalšího vývoje ekonomické situace České republiky výrazně změnila: Došlo k zásadnímu poklesu těch, kteří předpokládají, že se ekonomická situace zhorší – z poloviny na třetinu dotázaných. Tento pokles se ale nepromítl do podílu optimistů, který zůstal stejný jako v minulém roce. Došlo tak k odpovídajícímu nárůstu podílu těch, kdo nepočítají se změnou. Aktuální výzkum tak prodloužil trend nastoupený v lednu 2020. Hodnocení se dostalo na úroveň posledního předCOVIDového roku a je otázkou, zda trend poklesu pesimistů bude pokračovat na úroveň let 2015-2018, kdy tvořili zhruba osminu populace. Když se podíváme na vývoj očekávání od roku 1999, vidíme, že veřejnost citlivě reflektuje vývoj ekonomiky i politický diskurs provázaný s tímto vývojem, takže současné rozložení názorů odpovídá představě, že „jsme se snad konečně odrazili ode dna“.

Podrobnější analýza ukázala, že očekávání vývoje ekonomické situace v České republice je silně propojené s hodnocením jejího současného stavu (viz graf 6). Obecně platí, že lidé, kteří současnou ekonomickou situaci hodnotí příznivěji, jsou v průměru optimističtější, i pokud jde o vyhlídky ekonomiky pro následující období. K tomu je možné doplnit, že čtvrtina dotázaných jsou naprostí pesimisté (špatná situace se ještě zhorší – jde o celková procenta), k tomu je možné přičíst ještě pětinu dotázaných, kteří hodnotí situaci jako špatnou a myslí si, že se nezlepší. Jen zanedbatelná 4 % z celku tvoří ti, kteří hodnotí situaci jako špatnou a věří, že se zlepší.

Graf 6: Očekávání ekonomického vývoje v ČR podle hodnocení současné ekonomické situace (%)



Pozn.: Dopočet do 100 % tvoří odpovědi „neví“. Kategorie „dobrá ekonomická situace“ zahrnuje součet podílů „velmi dobrá“ a „dobrá“, kategorie „špatná ekonomická situace“ je součtem podílů „špatná“ a „velmi špatná“. Kategorie „zlepší se“ představuje součet podílů „velmi se zlepší“ a „trochu se zlepší“, kategorie „zhorší se“ zahrnuje podíly „trochu se zhorší“ a „velmi se zhorší“.

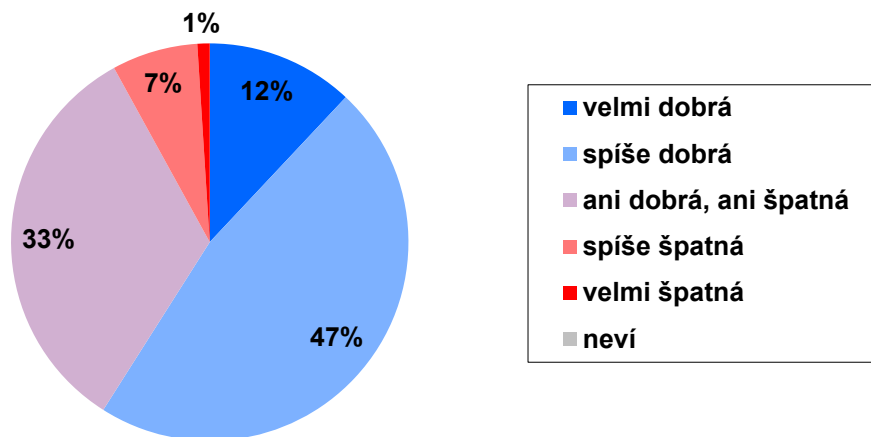
Zdroj: CVVM SOÚ AV ČR, Naše společnost 15. 3. – 2. 6. 2024, 951 respondentů starších 15 let, osobní rozhovor.

Pokud jde o sociodemografické rozdíly, optimismus v ekonomických očekáváních roste spolu se zlepšujícím se hodnocením životní úrovně domácnosti respondenta, s rostoucím příjmem domácnosti, s rostoucí spokojeností s vlastním životem a se zvyšující se spokojeností s politickou situací. Podobně jako u hodnocení ekonomické situace i v odhadu budoucího vývoje jsou největší názorové rozdíly spojené s mírou (ne)důvěry k vládě. Ti, co vládě důvěřují, očekávají zlepšení ve 43 %, ti, co nedůvěřují, v 10 %. Obrácený poměr je pak u očekávaného zhoršení. Podobné rozdíly jsou i mezi voliči vládních koaličních stran-40-50 % očekává zlepšení (tentokrát se voliči ODS a STAN neliší od TOP a Pirátů, liší se voliči KDU-ČSL s 12 %) na straně jedné a voliči stran opozičních na straně druhé (zhruba 10 %).

Poslední otázka se týkala hodnocení životní úrovně samotných domácností, v nichž respondenti žijí.

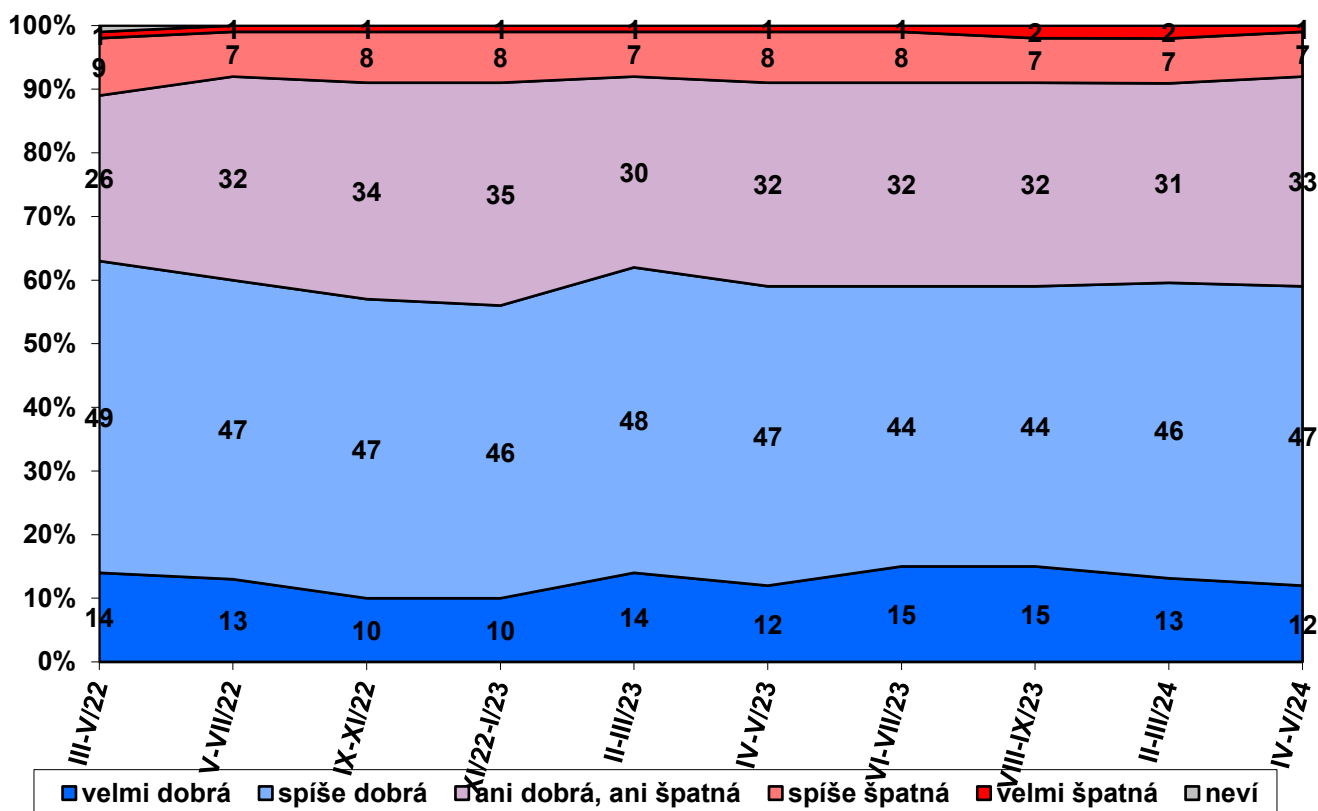
Jak ukazují výsledky v grafu 7, necelé tři pětiny (59 %) lidí mají podle vlastního vyjádření dobrou životní úroveň své domácnosti, z toho 12 % ji hodnotí jako „velmi dobrou“ a 47 % jako „spíše dobrou“. Naopak za špatnou považuje životní úroveň své domácnosti 8 % občanů, když 7 % ji označilo za „spíše špatnou“ a 1 % za „velmi špatnou“. Třetina (33 %) lidí pak životní úroveň své domácnosti charakterizuje jako „ani dobrou, ani špatnou“.

Graf 7: Subjektivní hodnocení životní úrovně vlastní domácnosti³ (%)



Zdroj: CVVM SOÚ AV ČR, Naše společnost 15. 3. – 2. 6. 2024, 951 respondentů starších 15 let, osobní rozhovor.

Graf 8: Subjektivní hodnocení životní úrovně vlastní domácnosti – časové srovnání (%)



Zdroj: CVVM SOÚ AV ČR, Naše společnost.

³ Znění otázky: „Považujete životní úroveň Vaší domácnosti za velmi dobrou, za spíše dobrou, ani dobrou, ani špatnou, za spíše špatnou, nebo za velmi špatnou?“

Jak ukazují údaje zachycené v grafu 8, oproti předchozímu výzkumu z února a března letošního roku se hodnocení životní úrovně vlastní domácnosti statisticky významně nezměnilo, přičemž je vesměs srovnatelné i s výsledky z šetření realizovaných v průběhu roku 2022, z nichž pouze ten jarní vykázal mírně (o 4 procentní body) vyšší podíl pozitivního hodnocení při nižším podílu hodnocení „ani dobrá, ani špatná“, který byl tehdy nižší o 7 procentních bodů.

Hodnocení životní úrovně vlastní domácnosti se zlepšuje s rostoucím příjmem či stupněm dokončeného vzdělání respondenta a rovněž s rostoucí spokojeností s vlastním životem, jakož i s ekonomickou a politickou situací v ČR. S rostoucím věkem se naopak zhoršuje. Z hlediska politické orientace se hodnocení životní úrovně vlastní domácnosti zlepšuje s posunem ve směru od levice k pravici. K respondentům lépe hodnotícím svou životní úroveň patří absolventi vysokých škol nebo středních škol s maturitou, mladší respondenti ve věku 15 až 29 let a respondenti ve věku 40 až 54 let, studenti, podnikatelé a samostatně činní, vysoce kvalifikovaní odborní nebo vedoucí pracovníci, lidé důvěřující vládě a voliči koalic SPOLU a Pirátů a STAN. Skupiny vnímající svou životní úroveň méně příznivě tvoří lidé ve věku od 65 let výše, respondenti se středoškolským vzděláním nebo vyučením bez maturity, nezaměstnaní, důchodci, polokvalifikovaní nebo nekvalifikovaní dělníci, voliči ANO či SPD a ti, kdo nedůvěřují vládě.

Technické parametry výzkumu

<i>Výzkum:</i>	<i>Naše společnost, v24-03</i>
<i>Realizátor:</i>	<i>Centrum pro výzkum veřejného mínění, Sociologický ústav AV ČR, v.v.i.</i>
<i>Projekt:</i>	<i>Naše společnost – projekt kontinuálního výzkumu veřejného mínění CVVM SOÚ AV ČR</i>
<i>Termín terénního šetření:</i>	<i>15. 3. – 2. 6. 2024</i>
<i>Výběr respondentů:</i>	<i>Kvótní výběr</i>
<i>Kvóty:</i>	<i>Kraj (oblasti NUTS 3), velikost místa bydliště, pohlaví, věk, vzdělání</i>
<i>Vážení dat:</i>	<i>Vzdělání X NUTS 2, věk X NUTS 2, pohlaví X kraj, velikost místa bydliště X věk, vzdělání X věk</i>
<i>Zdroj dat pro kvótní výběr a vážení dat:</i>	<i>Český statistický úřad</i>
<i>Reprezentativita:</i>	<i>Obyvatelstvo ČR ve věku od 15 let</i>
<i>Počet dotázaných:</i>	<i>951</i>
<i>Počet tazatelů:</i>	<i>84</i>
<i>Metoda sběru dat:</i>	<i>Osobní rozhovor tazatele s respondentem – dotazování CAPI</i>
<i>Výzkumný nástroj:</i>	<i>Standardizovaný dotazník</i>
<i>Kód tiskové zprávy:</i>	<i>ev240107</i>
<i>Otázky:</i>	<i>EV_10, ev_11, IDE_1</i>
<i>Zveřejněno dne:</i>	<i>1. 7. 2024</i>
<i>Zpracoval:</i>	<i>Milan Tuček</i>

Slovníček pojmů:

Kvótní výběr – napodobuje strukturu základního souboru (u nás je to obyvatelstvo České republiky starší 15 let) pomocí nastavení velikosti vybraných parametrů, tzv. kvót. Jinými slovy kvótní výběr je založen na stejném procentuálním zastoupení vybraných vlastností. Pro tvorbu kvót používáme údaje z Českého statistického úřadu. V našich výzkumech jsou stanoveny kvóty na pohlaví, věk, vzdělání, region a velikost obce. Vzorek je tedy vybrán tak, aby procentuální podíl např. mužů a žen ve vzorku odpovídal procentuálnímu podílu mužů a žen v každém kraji ČR. Podobně je zachován procentuální podíl obyvatel jednotlivých krajů ČR, občanů různých věkových kategorií, lidí s různým stupněm dosaženého vzdělání a z různě velkých obcí.

Reprezentativní výběr je takový výběr z celé populace, z jehož vlastností se dá platně usuzovat na vlastnosti celé populace. V našem případě to tedy znamená, že respondenti jsou vybráni tak, abychom zjištěné údaje mohli zobecnit na obyvatele České republiky starší 15 let.

Vážení dat – způsob zvýšení reprezentativity souboru vzhledem k vybraným charakteristikám populace pomocí přiřazení váhy každému respondentovi. Váhy jsou vytvářeny pomocí metody iterativního proporčního vážení a pohybují se v rozsahu 0,333 až 3.

Centrum pro výzkum veřejného mínění (CVVM) je výzkumným oddělením Sociologického ústavu AV ČR, v.v.i.. Jeho historie sahá do roku 1946, kdy jako součást Ministerstva informací začal fungovat Československý ústav pro výzkum veřejného mínění. Současné Centrum vzniklo v roce 2001 převedením svého předchůdce (IVVM) z Českého statistického úřadu do Sociologického ústavu AV ČR, v.v.i.. Včlenění do vědecké instituce zaručuje kvalitní odborné zázemí a kredit pracoviště; jako součást akademického prostředí musí CVVM SOÚ AV ČR, splňovat veškeré nároky a dosahovat tak té nejvyšší odborné úrovně. Hlavní náplní práce oddělení je výzkumný projekt Naše společnost, v jehož rámci je prováděno deset šetření ročně. Jedná se o průzkum veřejného mínění na reprezentativním vzorku české populace od 15 let, kterého se vždy účastní přibližně 1000 respondentů. Omnibusová podoba dotazníku umožňuje pokrýt velkou šíři námětů, a do šetření jsou proto pravidelně řazena politická, ekonomická i další obecně společenská témata. Jsou využívány jak opakované otázky, které umožňují sledovat vývoj zkoumaných jevů, tak náměty nové, reagující na aktuální dění. Díky dlouhodobému a kontinuálnímu charakteru je tento vědecký projekt zkoumání veřejného mínění v České republice ojedinělý.