

Tisková zpráva

Názory občanů na vybraná opatření v rodinné politice – duben/květen 2024

- ⊙ Více než dvě pětiny (42 %) respondentů považují starost vlády o sociální situaci rodin s dětmi za přiměřenou, více než polovina (52 %) ji vnímá jako nedostatečnou. Od posledního šetření z roku 2020 vzrostl podíl nespokojených občanů o 24 p.b.
- ⊙ Starost vlády o sociální situaci rodin s dětmi je v současnosti hodnocena srovnatelně jako v roce 2014, negativní hodnocení ale není na historicky nejkritičtější úrovni, která byla v roce 2012.
- ⊙ Přibližně devět z deseti Čechů souhlasí s tím, aby byla zavedena pružná pracovní doba nebo zkrácené pracovní úvazky pro rodiče s malými dětmi a se zvýšením počtu mateřských školek. Nejméně dotázaní souhlasí se sloučením přídatku na dítě, příspěvku a doplatku na bydlení s příspěvkem na živobytí (48 % souhlasí, 39 % nesouhlasí).
- ⊙ Za prioritní opatření občané považují zvýšení počtu mateřských školek, zvýšení přídatků na děti, snížení daní pro osoby s nezaopatřenými dětmi a podporu pružné pracovní doby nebo zkrácených úvazků pro rodiče s malými dětmi.

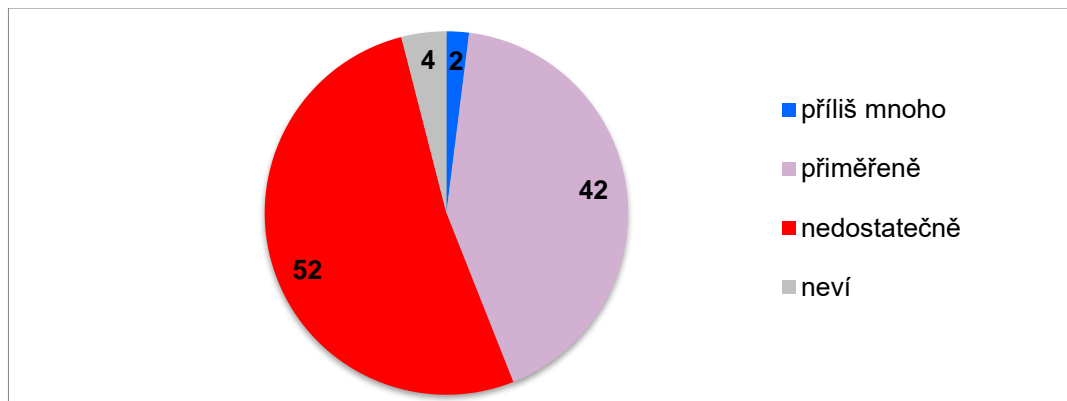
Zpracovala:
Monika Kyselá
Centrum pro výzkum veřejného mínění, Sociologický ústav AV ČR, v.v.i.
Tel.: 210 310 587; E-mail: monika.kysela@soc.cas.cz



Do pravidelného šetření Naše společnost, dotazovaného v průběhu března až května 2024, zařadilo CVVM i sadu otázek týkajících se sociální a rodinné politiky. Respondenti hodnotili celkový postup vlády v případě sociální situace rodin s dětmi a dále se vyjadřovali ke konkrétním opatřením spojených s rodinnou politikou.

Pokud jde o celkové hodnocení toho, do jaké míry se vláda stará o sociální situaci rodin s dětmi, více než polovina (52 %) dotázaných hodnotí zájem vlády jako nedostatečný (viz graf 1). Přes dvě pětiny (42 %) respondentů považují starost vlády o sociální situaci rodin s dětmi za přiměřenou a 2 % dotázaných ji hodnotí jako příliš velkou. Zbývajících 4 % dotázaných nedokázala situaci zhodnotit a zvolila možnost „nevím“.

Graf 1: Jak se vláda stará o sociální situaci rodin s dětmi (v %)¹

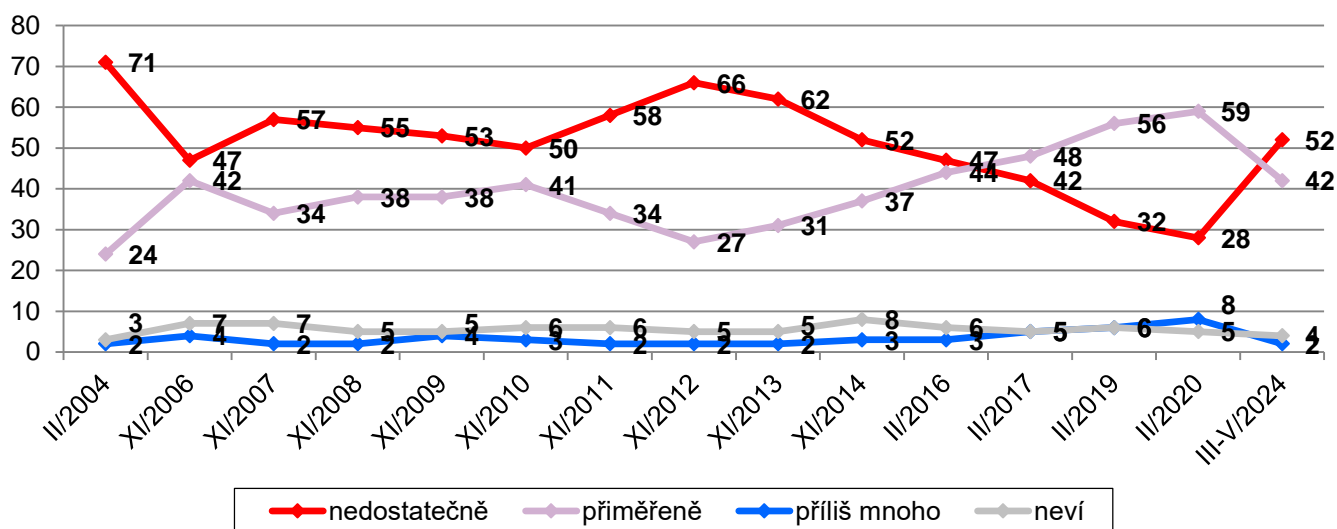


Zdroj: CVVM SOÚ AV ČR, Naše společnost 15. 3. - 2. 6. 2024, 951 dotázaných ve věku od 15 let, osobní rozhovor.

¹ Znění otázky: „Domníváte se, že se vláda stará o sociální situaci rodin s dětmi příliš mnoho, přiměřeně, nedostatečně?“

Podrobnější charakteristiky respondentů ukazují, že jako nedostatečný vnímají zájem vlády o sociální situaci rodin s dětmi častěji lidé ve věku 30 až 44 let, dále středoškoláci bez maturity, lidé, kteří deklarují špatnou životní úroveň vlastní domácnosti (74 % se špatnou životní úroveň hodnotí zájem jako nedostatečný oproti 42 % dotázaných s dobrou životní úrovní), dotázaní, kteří jsou nespokojeni s vlastním životem i se současnou politickou situací, a ti, kteří nedůvěřují vládě. Jako nedostatečné hodnotí postupy vlády ohledně sociální situace rodin častěji rovněž lidé, kteří se zařazují na škále pravolevé politické orientace k levici. Podobně kritičtí v tématu péče o sociální situaci rodin s dětmi jsou jak zaměstnanci, tak lidé v domácnosti či na mateřské dovolené. Nejvýrazněji však vnímají podporu rodin jako nedostatečnou nezaměstnaní. Naopak nebyly zjištěny žádné rozdíly podle počtu nezaopatřených dětí žijících v domácnosti.

Graf 2: Jak se vláda stará o sociální situaci rodin s dětmi – časové srovnání (v %)



Zdroj: CVVM SOÚ AV ČR, Naše společnost.

Z časového srovnání (viz graf 2) můžeme vidět, že od roku 2007 do roku 2010 postupně klesal podíl těch, kteří se domnívali, že se vláda stará o sociální situaci rodin nedostatečně ve prospěch názoru, že se stará přiměřeně. V následujících dvou šetřeních (rok 2011 a 2012) se situace obrátila a podíl přesvědčených o nedostatečném zájmu vlády o sociální situaci rodin vzrostl (meziroční nárůst vždy o 8 procentních bodů) a podíl těch, jež hodnotili starost vlády jako přiměřenou, poklesl (v součtu o 14 procentních bodů). Od roku 2012 pak docházelo k postupnému trvalému poklesu lidí s pocitem, že vláda sociální situaci rodin s dětmi řeší nedostatečně a paralelně k nárůstu těch, jež hodnotí péči ze strany vlády o rodinnou politiku jako přiměřenou. V šetření z roku 2016 došlo k vyrovnání podílu těchto dvou odpovědí a v dalším šetření z roku 2017 poprvé od počátku měření v roce 2004 statisticky významně převážil podíl těch, kteří hodnotili starost vlády o sociální situaci rodin s dětmi jako přiměřenou. Vzárostající trend odpovědi „přiměřeně“ pokračoval i v následujících dvou šetřeních. Konkrétně do dalšího šetření v roce 2019 vzrostl podíl této odpovědi o 8 procentních bodů a poprvé převýšil polovinu dotázaných (56 %) a zároveň o 10 procentních bodů na dosud nejnižší hodnotu poklesl podíl těch, kteří si myslí, že se vláda o sociální situaci rodin s dětmi stará nedostatečně. V šetření ze začátku roku 2020 pak došlo k dalšímu poklesu (o 4 procentní body) názoru o nedostatečnosti péče o rodiny s dětmi ze strany státu na dosud nejnižší hodnotu (28 %) od počátku měření (tj. od roku 2004) a mírně (statisticky nevýznamně) vzrostl podíl těch, co si mysleli, že se vláda starala „přiměřeně“ na novou maximální hodnotu (59 %). Podíl těch, kteří vidí starost vlády o sociální situaci rodin s dětmi jako příliš velkou, se stabilně pohybuje okolo 5 % dotázaných. Celkově bylo hodnocení v roce 2020 nejlepší od roku 2004, kdy byla tato otázka pokládána poprvé.

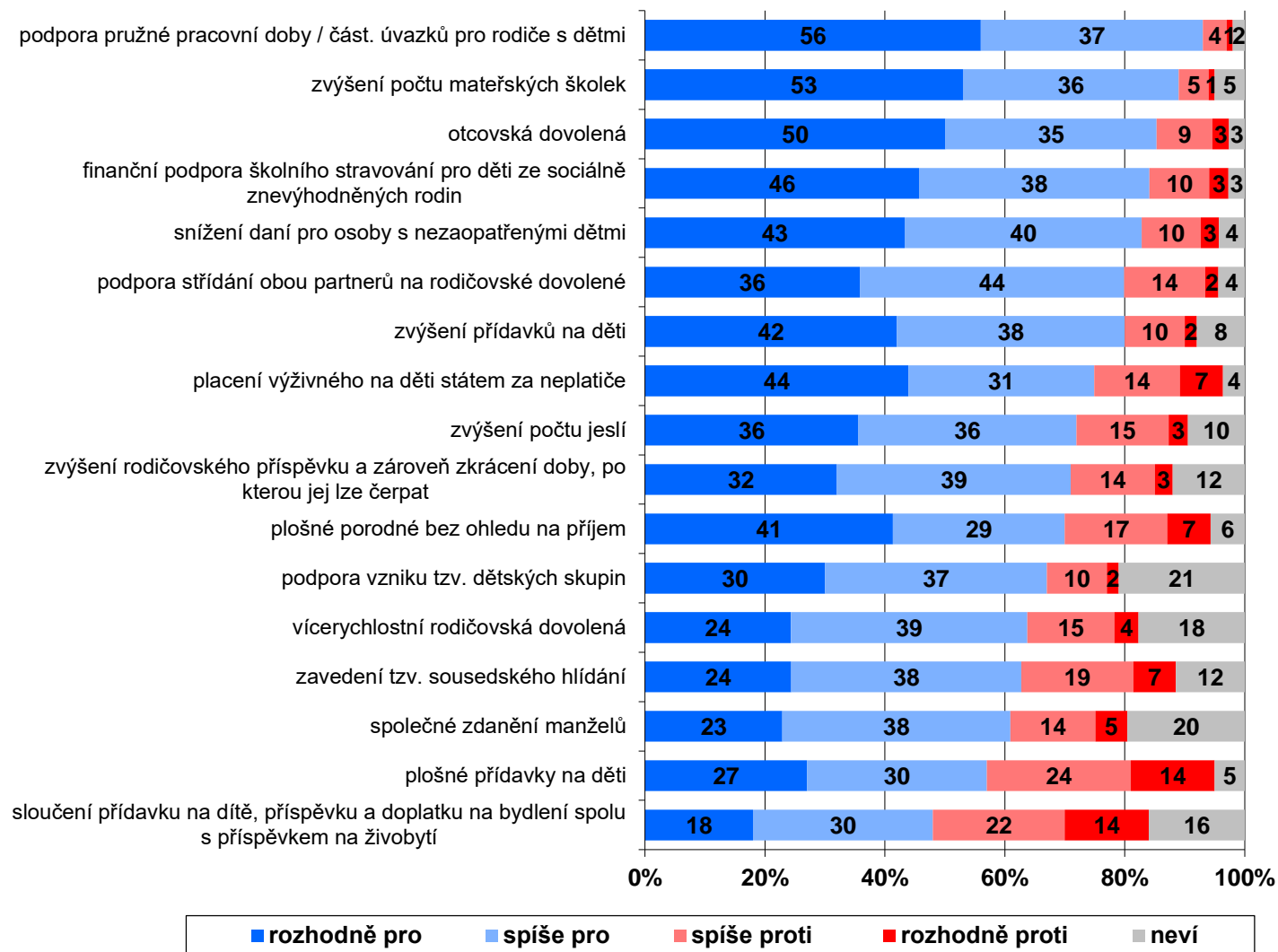
V aktuálním šetření, dotazovaném během března až května 2024, je patrný výrazný nárůst podílu lidí, hodnotících starost státu o sociální situaci rodin s dětmi jako nedostatečnou. Proti předchozímu šetření narostl tento podíl o 24 p.b. a dostal se tak na úroveň z roku 2014. Zároveň je v letošním šetření značně nižší podíl lidí přesvědčených o přiměřenosti péče o sociální situaci rodin, když oproti roku 2020 ubylo takto přesvědčených o 17 p.b.

Další otázka se týkala již konkrétních opatření státu v rámci rodinné politiky. Obecně lze říci, že většina opatření je českou veřejností vnímána kladně a většina občanů by podpořila jejich zavedení či uplatňování (se všemi opatřeními až na jednu výjimku souhlasí alespoň polovina dotázaných), jejich rozlišení je tedy možné spíše na více a méně preferované nežli na přijímané a odmítané (viz graf 3).

Přibližně devět z deseti Čechů souhlasí s tím, aby byla podporována pružná pracovní doba nebo zkrácené pracovní úvazky pro rodiče s malými dětmi (93 % je rozhodně nebo spíše pro) a aby se zvýšil počet mateřských školek (89 % je rozhodně nebo spíše pro). Více než čtyři pětiny dotázaných podporují otcovskou dovolenou (85 % je rozhodně nebo spíše pro), což aktuálně znamená 14 dní placeného volna pro otce, které je možno čerpat během šesti týdnů po narození dítěte. Mezi výrazně podporovaná opatření patří i finanční podpora školního stravování pro děti ze znevýhodněných rodin (84 % je rozhodně nebo spíše pro) a snížení daní pro osoby s nezaopatřenými dětmi (83 %). Čtyři pětiny respondentů by souhlasily s podpůrnými kroky pro střídání obou partnerů na rodičovské dovolené (80 %) a se zvýšením přídavků na děti (80 %). Tři čtvrtiny respondentů by podpořily státem doplacené výživné v případech, kdy jej nehradí jeden z rodičů dítěte, od kterého by pak stát peníze vymáhal (75 %), podobný podíl by podpořil zvýšení počtu jeslí (72 %). Pro zvýšení rodičovského příspěvku, které by bylo podmíněno zkrácením doby, po kterou bude čerpán, je 71 % respondentů. Pro vyplácení plošného porodného bez ohledu na příjem je v současnosti 70 % české veřejnosti. Vznik tzv. dětských skupin by podpořily dvě třetiny (67 %) občanů, vícerychlostní čerpání rodičovské dovolené schvaluje podobný podíl (63 %) respondentů, což platí i pro zavedení tzv. sousedského hlídání (62 %). Podporu necelých dvou třetin občanů má také společné zdanění manželů (61 %).

Druhou nejnižší podporu ze všech dotazovaných oblastí má zavedení plošných přídavků na děti, které by ale stále podpořila nadpoloviční většina (57 %) dotázaných, zatímco necelé dvě pětiny (38 %) by je nepodpořily. Ještě nižší podporu má sloučení přídavku na dítě, příspěvku a doplatku na bydlení spolu s příspěvkem na živobytí, pro které je méně než polovina občanů (48 %) a necelé dvě pětiny s tímto krokem nesouhlasí (36 %).

Graf 3: Názory na uplatňování či zavádění konkrétních opatření státu v rodinné politice (v %)²



Pozn.: Položky seřazeny sestupně podle součtu odpovědí „rozhodně pro“ a „spíše pro“.

Zdroj: CVVM SOÚ AV ČR, Naše společnost 15. 3. - 2. 6. 2024, 951 dotázaných ve věku od 15 let, osobní rozhovor.

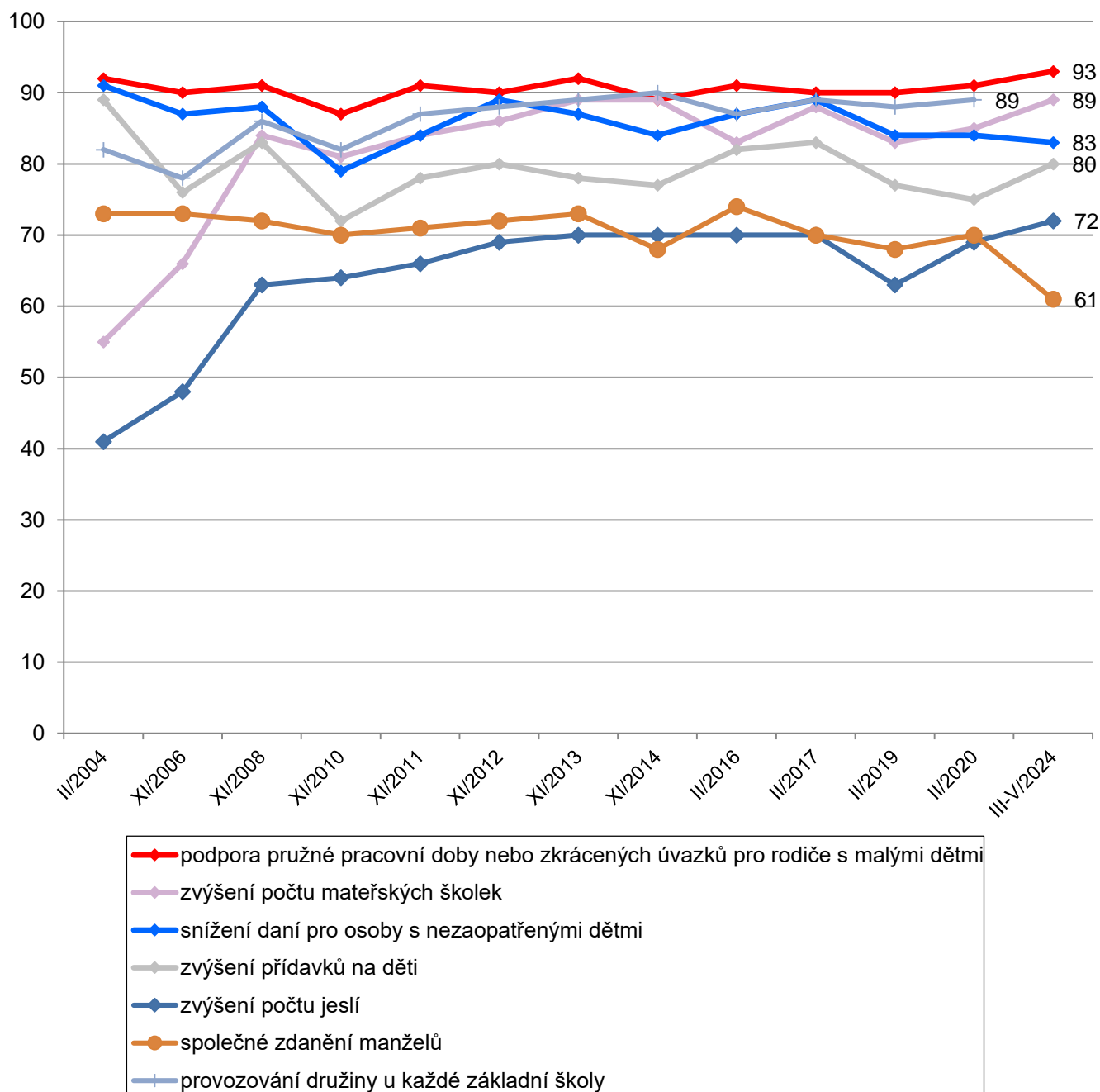
Nadále zůstává vyšší podpora adresných dávek před plošnými, ačkoli například podpora plošného porodného nezávislého na příjmu za poslední čtyři roky vzrostla o 4 p.b. K obecně vysoce podporovaným adresným dávkám či podpoře se nově zařadila i finanční podpora školního stravování pro děti ze sociálně znevýhodněných rodin, což by podpořily více než čtyři pětiny občanů (84 %). V letošním šetření byly kromě podpory školního stravování nově zařazeny i další aktuální otázky, přičemž dvě z nich se týkaly alternativ k běžným mateřským školám. Podpora vzniku dětských

² Znění otázky: „Co si myslíte o následujících opatřeních? Jste pro nebo proti, aby byla uplatňována, či zaváděna?“ a) Snížení daní pro osoby s nezaopatřenými dětmi b) Zvýšení počtu mateřských školek c) Zvýšení počtu mateřských školek d) Podpora pružné pracovní doby nebo zkrácených úvazků pro rodiče s malými dětmi e) Společné zdanění manželů f) Zvýšení přídavků na děti g) „Vícerychlostní“ rodičovská dovolená s různými výškami rodičovských příspěvků podle počtu let strávených na dovolené, což znamená, že za kratší dobu jsou vyšší platby, za delší dobu platby nižší h) Zavedení vyplácení plošného přídavku na děti, tedy že přídavek je vyplácen všem, bez ohledu na příjem i) Zavedení vyplácení plošného porodného, tedy že porodné je vypláceno všem bez ohledu na příjem j) Otcovská dovolená, tedy dva týdny volna pro otce, který mohou čerpat do šesti týdnů po narození dítěte k) V případě neplacení výživného na děti jeho hrazení státem, který by pak peníze od neplatíčů vymáhal l) Sloučení přídavku na dítě, příspěvku a doplatku na bydlení spolu s příspěvkem na živobytí m) Podpora vzniku tzv. dětských skupin n) Zvýšení rodičovského příspěvku o 50 tis. Kč (na 350 tis. Kč) a zároveň zkrácení doby, po kterou jej lze čerpat ze 4 na 3 roky o) Podpora střídání obou partnerů na rodičovské dovolené p) Finanční podpora školního stravování pro děti ze sociálně znevýhodněných rodin q) Zavedení tzv. sousedského hlídání (hlídání maximálně čtyř dětí ve věku od 6 měsíců přímo v domácnosti pečující osoby)“ Varianty odpovědí: rozhodně pro, spíše pro, spíše proti, rozhodně proti.

skupin i zavedení sousedského hlídání získaly podporu okolo dvou třetin respondentů. V případě dětských skupin stojí za pozornost pětina (21 %) respondentů, kteří se k tomuto opatření nedokázali vyjádřit, ačkoli se tento pojem ve veřejné debatě objevuje delší dobu.

Časové srovnání znázorněné v grafu 4 a tabulce 1 ukazuje proměny v názorovém rozložení občanů ve vztahu k opatřením rodinné politiky v rozmezí let 2004 až 2024.

Graf 4: Názory na uplatňování či zavádění konkrétních opatření státu v rodinné politice – časové srovnání 1. část (v %)



Zdroj: CVVM SOÚ AV ČR, Naše společnost.

Tabulka 1: Názory na uplatňování či zavádění konkrétních opatření státu v rodinné politice – čas. srovnání 2. část (%)

	XI/10	XI/11	XI/12	XI/13	XI/14	II/16	II/17	II/19	II/20	III-V/24
	+/-	+/-	+/-	+/-	+/-	+/-	+/-	+/-	+/-	+/-
otcovská dovolená	-	-	-	-	-	84/10	80/14	82/12	82/13	85/12
finanční podpora školního stravování pro děti ze sociálně znevýhodněných rodin	-	-	-	-	-	-	-	-	-	84/13
podpora střídání obou partnerů na - rodičovské dovolené	-	-	-	-	-	-	-	-	-	80/16
placení výživného na děti státem za neplatiče	-	-	-	-	-	-	-	74/21	68/25	75/21
zvýšení rodičovského příspěvku a zároveň zkrácení doby, po kterou jej lze čerpat	-	-	-	-	-	-	-	-	-	71/17
plošné porodné bez ohledu na příjem	-	60/33	66/28	65/29	64/30	71/24	69/25	67/27	66/27	70/24
podpora vzniku tzv. dětských skupin	-	-	-	-	-	-	-	-	-	67/12
vícerychlostní rodičovská dovolená	58/19	60/17	65/16	66/15	64/15	72/11	65/16	68/16	70/14	63/19
zavedení tzv. sousedského hlídání	-	-	-	-	-	-	-	-	-	62/26
plošné přídatky na děti	-	45/46	51/42	51/42	51/40	58/36	54/39	50/43	56/36	57/38
sloučení přídatku na dítě, příspěvku a doplatku na bydlení spolu s příspěvkem na živobytí	-	-	-	-	-	-	-	-	-	48/36
zvýšení rodičovského příspěvku	-	-	-	-	-	-	-	80/13	77/16	-

Pozn.: „+“ znamená součet odpovědí „rozhodně pro“ a „spíše pro“, „-“ je součet odpovědí „spíše proti“ a „rozhodně proti“. Dopočet do 100 % tvoří spontánní odpovědi „neví“. Položky seřazeny sestupně podle podílu „+“ v aktuálním výzkumu.

Zdroj: CVVM SOÚ AV ČR, Naše společnost.

Vidíme, že k výraznějším posunům oproti poslednímu šetření z roku 2020 došlo v případě společného zdanění manželů, kde poklesla podpora o 9 procentních bodů a o 6 procentních bodů vzrostl podíl těch, kteří společné zdanění manželů nepodporují, přičemž aktuální hodnoty poukazují na nejnižší podporu v historii dotazování této otázky. Dále v případě vícerychlostní rodičovské dovolené poklesl podíl podporovatelů o 7 procentních bodů a mírně se zvýšil podíl těch, kteří to odmítají (nárůst o 5 procentních bodů). Podpora tohoto opatření se tak dostala přibližně na stav, který měla před deseti lety. Nárůst souhlasných vyjádření (o 7 procentních bodů) jsme naopak zaznamenali v placení výživného na děti státem za neplatiče. Toto opatření zaznamenalo mezi lety 2019 a 2020 propad podpory, v současném šetření se ale podíl podporujících vrátil zpět na úroveň z roku 2019. Větší podpora se od posledního výzkumu dostává i zvýšení přídavků na děti, která se zvýšila od roku 2020 o 5 p.b.

Faktorová analýza ukázala, že zmíněná opatření lze shrnout do pěti dimenzí. První faktor nazvaný „kratší rodičovská dovolená“ tvoří méně podporovaná opatření týkající se sloučení dávek do jedné³, alternativní podoby denní péče o nejmenší děti (dětské skupiny a sousedské hlídání) a společné zdanění manželů. Do druhého faktoru spadají opatření spojená s rovnoměrnějším zapojováním obou rodičů do péče a podporou sladování práce a rodiny, konkrétně podpora střídání obou partnerů na rodičovské dovolené a otcovská dovolená. Třetí faktor zahrnuje podporu kolektivních zařízení pro péči o předškolní děti, tedy zvýšení počtu jeslí, zvýšení počtu mateřských školek a zvýšení přídavků na děti. Do čtvrtého faktoru spadají postoje k vyplácení plošných příspěvků, tedy plošného porodného a plošného přídavku na děti nezávisle na příjmu rodičů. Poslední faktor se pojí s finanční podporou sociálně znevýhodněných dětí, v tomto případě jde o finanční podporu školního stravování a placení výživného státem za neplatiče. Pět položek nelze jednoznačně zařadit pouze do jednoho faktoru, neboť částečně spadají do dvou nebo i tří faktorů – položka zkrácení čerpání rodičovského příspěvku, který se zároveň navýší, spadá do prvního i druhého faktoru, podpora pružné pracovní doby či zkrácených úvazků pro rodiče spadá do druhého i pátého faktoru. „Vícerychlostní“ čerpání rodičovské spadá do prvního i druhého faktoru. Snížení daní pro osoby s nezaopatřenými dětmi spadá do čtvrtého i pátého faktoru.

Tabulka 2: Faktory

Faktor 1: Kratší rodičovská dovolená
Faktor 2: Rovnoměrnější péče obou rodičů
Faktor 3: Dostupná zařízení pro předškoláky
Faktor 4: Plošné vyplácení příspěvků
Faktor 5: Finanční podpora sociálně znevýhodněných dětí

Následně respondenti vybírali ze sady opatření tři, která považují za nejvíce prioritní k řešení. Z tabulky 3 vidíme, že vláda by se dle veřejnosti měla aktuálně v oblasti rodinné politiky nejvíce soustředit na zvýšení počtu mateřských školek (40 % respondentů vybralo v jedné ze tří možností). Jako další významná priorita se ukazuje snížení daní pro osoby s nezaopatřenými dětmi, které vybrala jako jednu z priorit třetina občanů (31 %). Srovnatelný podíl považuje za klíčové opatření zvýšení přídavků na děti a podporu pružné pracovní doby nebo zkrácených úvazků pro rodiče s malými dětmi (30, respektive 29 % %). Dalším prioritním opatřením, které v jedné ze tří možností uvedlo 20 % respondentů, je finanční podpora školního stravování pro děti ze sociálně znevýhodněných rodin, což je jedna z nově zařazených otázek. Poměrně často byla mezi třemi nejzásadnějšími opatřeními zmiňována i opatření týkající se placení výživného na děti státem za neplatiče a otcovská dovolená týden po narození dítěte (shodně 17 %).

Tabulka 3: Opatření, která by měla být prioritou vlády (v %)⁴

	XI/2007	XI/2008	XI/2009	XI/2011	XI/2012	XI/2013	II/2017	II/2019	II/2020	III-V/2024
zvýšení počtu mateřských školek	19	28	27	34	33	40	30	26	27	40
snížení daní pro osoby s nezaopatřenými dětmi	60	56	60	54	62	54	45	37	40	31

³ Sloučení přídavku na dítě, příspěvku a doplatku na bydlení spolu s příspěvkem na živobytí.

⁴ Znění otázky: „Pokud byste měl vybrat z nabízených opatření ta, jež by měla být nejvyšší prioritou vlády, která by to byla? Vymenujte maximálně tři.“

zvýšení přídavků na děti	43	49	49	39	42	37	36	25	27	30
podpora pružné pracovní doby nebo zkrácených úvazků pro rodiče s malými dětmi	50	47	50	44	43	39	37	32	35	29
finanční podpora školního stravování pro děti ze sociálně znevýhodněných rodin	-	-	-	-	-	-	-	-	-	20
placení výživného na děti státem za neplatiče	-	-	-	-	-	-	-	29	27	17
otcovská dovolená týden po narození dítěte	-	-	-	-	-	-	21	18	16	17
zvýšení počtu jeslí	9	12	10	16	14	14	12	11	12	14
společné zdanění manželů	30	27	30	31	29	32	20	19	19	13
zvýšení rodičovského příspěvku a zároveň zkrácení doby, po kterou jej lze čerpat	-	-	-	-	-	-	-	-	-	12
plošné přídavky na děti	-	-	-	14	16	18	14	11	13	11
plošné porodné	-	-	-	17	21	21	17	15	12	11
podpora střídání obou partnerů na rodičovské dovolené	-	-	-	-	-	-	-	-	-	9
podpora vzniku tzv. dětských skupin	-	-	-	-	-	-	-	-	-	7
sloučení přídavku na dítě, příspěvku a doplatku na bydlení s příspěvkem na živobytí	-	-	-	-	-	-	-	-	-	6
vícerychlostní rodičovská dovolená	-	-	-	11	15	14	11	13	11	6
zavedení tzv. sousedského hlídání	-	-	-	-	-	-	-	-	-	2
zvýšení rodičovského příspěvku	-	-	-	-	-	-	-	25	24	-
provozování družiny u každé základní školy	14	15	13	18	13	16	18	17	21	-
Celkem	300	300	300	300	300	300	300	300	300	300

Pozn.: Vzhledem k tomu, že každý respondent mohl uvést až tři položky, činí součet všech možných odpovědí 300 %. Dopočet do 300 = tvoří chybějící odpovědi. Položky jsou seřazeny sestupně dle aktuálních výsledků.

Zdroj: CVVM SOÚ AV ČR, Naše společnost.

Technické parametry výzkumu

<i>Výzkum:</i>	<i>Naše společnost, v24-03</i>
<i>Realizátor:</i>	<i>Centrum pro výzkum veřejného mínění, Sociologický ústav AV ČR, v.v.i.</i>
<i>Projekt:</i>	<i>Naše společnost – projekt kontinuálního výzkumu veřejného mínění CVVM SOÚ AV ČR</i>
<i>Termín terénního šetření:</i>	<i>15. 3. - 2. 6. 2024</i>
<i>Výběr respondentů:</i>	<i>Kvótní výběr</i>
<i>Kvóty:</i>	<i>Kraj (oblasti NUTS 3), velikost místa bydliště, pohlaví, věk, vzdělání</i>
<i>Vážení dat:</i>	<i>Vzdělání X NUTS 2, věk X NUTS 2, pohlaví X kraj, velikost místa bydliště X věk, vzdělání X věk</i>
<i>Zdroj dat pro kvótní výběr a</i>	
<i>Vážení dat:</i>	<i>Český statistický úřad</i>
<i>Reprezentativita:</i>	<i>Obyvatelstvo ČR ve věku od 15 let</i>
<i>Počet dotázaných:</i>	<i>951</i>
<i>Počet tazatelů:</i>	<i>84</i>
<i>Metoda sběru dat:</i>	<i>Osobní rozhovor tazatele s respondentem - dotazování CAPI</i>
<i>Výzkumný nástroj:</i>	<i>Standardizovaný dotazník</i>
<i>Otázky:</i>	<i>ES_3, ES_4, ES_5</i>
<i>Kód zprávy:</i>	<i>es240703</i>
<i>Zveřejněno dne:</i>	<i>3. července 2024</i>
<i>Zpracovala:</i>	<i>Monika Kyselá</i>

Slovníček pojmů:

Kvótní výběr – napodobuje strukturu základního souboru (u nás je to obyvatelstvo České republiky starší 15 let) pomocí nastavení velikosti vybraných parametrů, tzv. kvót. Jinými slovy kvótní výběr je založen na stejném procentuálním zastoupení vybraných vlastností. Pro tvorbu kvót používáme údaje z Českého statistického úřadu. V našich výzkumech jsou stanoveny kvóty na pohlaví, věk, vzdělání, region a velikost obce. Vzorek je tedy vybrán tak, aby procentuální podíl např. mužů a žen ve vzorku odpovídal procentuálnímu podílu mužů a žen v každém kraji ČR. Podobně je zachován procentuální podíl obyvatel jednotlivých krajů ČR, občanů různých věkových kategorií, lidí s různým stupněm dosaženého vzdělání a z různých velkých obcí.

Reprezentativní výběr je takový výběr z celé populace, z jehož vlastností se dá platně usuzovat na vlastnosti celé populace. V našem případě to tedy znamená, že respondenti jsou vybráni tak, abychom zjištěné údaje mohli zobecnit na obyvatele České republiky starší 15 let.

Vážení dat – způsob zvýšení reprezentativity souboru vzhledem k vybraným charakteristikám populace pomocí přiřazení váhy každému respondentovi. Váhy jsou vytvářeny pomocí metody iterativního proporčního vážení a pohybují se v rozsahu 0,333 až 3.

Centrum pro výzkum veřejného mínění (CVVM) je výzkumným oddělením Sociologického ústavu AV ČR, v.v.i.. Jeho historie sahá do roku 1946, kdy jako součást Ministerstva informací začal fungovat Československý ústav pro výzkum veřejného mínění. Současné Centrum vzniklo v roce 2001 převedením svého předchůdce (IVVM) z Českého statistického úřadu do Sociologického ústavu AV ČR, v.v.i.. Včlenění do vědecké instituce zaručuje kvalitní odborné zázemí a kredit pracoviště; jako součást akademického prostředí musí CVVM SOÚ AV ČR, splňovat veškeré nároky a dosahovat tak té nejvyšší odborné úrovně. Hlavní náplní práce oddělení je výzkumný projekt Naše společnost, v jehož rámci je prováděno deset šetření ročně. Jedná se o průzkum veřejného mínění na reprezentativním vzorku české populace od 15 let, kterého se vždy účastní přibližně 1000 respondentů. Omnibusová podoba dotazníku umožňuje pokrýt velkou šíři námětů, a do šetření jsou proto pravidelně řazena politická, ekonomická i další obecně společenská témata. Jsou využívány jak opakované otázky, které umožňují sledovat vývoj zkoumaných jevů, tak náměty nové, reagující na aktuální dění. Díky dlouhodobému a kontinuálnímu charakteru je tento vědecký projekt zkoumání veřejného mínění v České republice ojedinělý. |
