

## Tisková zpráva

### Občané o materiálních životních podmínkách svých domácností – duben/květen 2024

- ⊙ Polovina (50 %) Čechů hodnotí materiální životní podmínky svých domácností jako dobré, 12 % je pokládá za špatné a 38 % za „ani dobré, ani špatné“.
- ⊙ Hodnocení materiálních životních podmínek vlastní domácnosti se oproti loňsku nezměnilo.
- ⊙ 22 % Čechů se domnívá, že v tomto roce se materiální životní podmínky jejich domácností zlepší, stejně velká část očekává zhoršení a více než polovina (55 %) předpokládá, že se nezmění.
- ⊙ Očekávání se oproti loňsku výrazně zlepšila a značně se přiblížila očekáváním z předcovidového období let 2015 až 2019, i když v porovnání s ním podíl předpokládaného zhoršení zůstal mírně zvýšený.

Zpracoval:

Jan Červenka

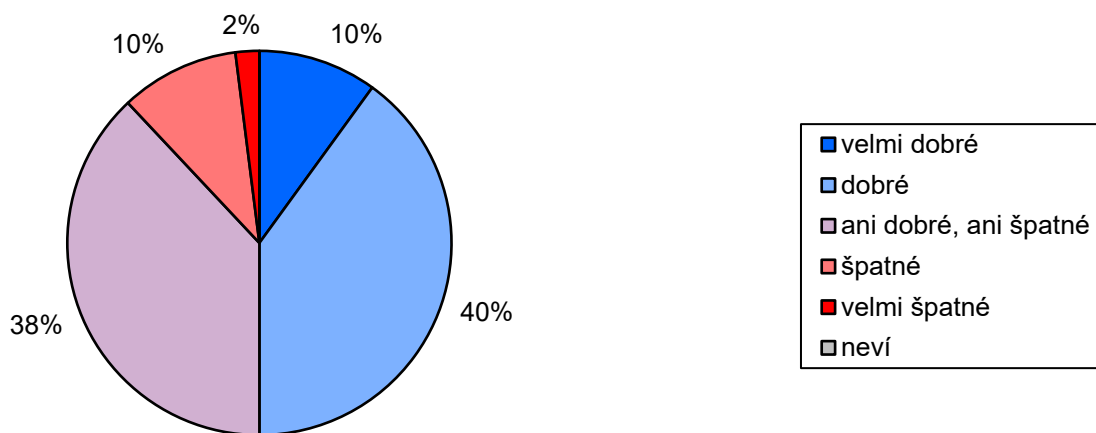
Centrum pro výzkum veřejného mínění, Sociologický ústav AV ČR, v.v.i.

Tel.: 210 310 586; e-mail: jan.cervenka@soc.cas.cz



V šetření CVVM SOÚ AV ČR, které probíhalo od poloviny března do začátku června 2024, byly položeny všem dotázaným dvě otázky týkající se hodnocení materiálních životních podmínek jejich domácností a očekávání vývoje těchto podmínek v tomto roce.

**Graf 1: Hodnocení současných materiálních podmínek domácnosti<sup>1</sup> (%)**



Zdroj: CVVM SOÚ AV ČR, Naše společnost 15. 3. – 2. 6. 2024, 951 respondentů starších 15 let, osobní rozhovor.

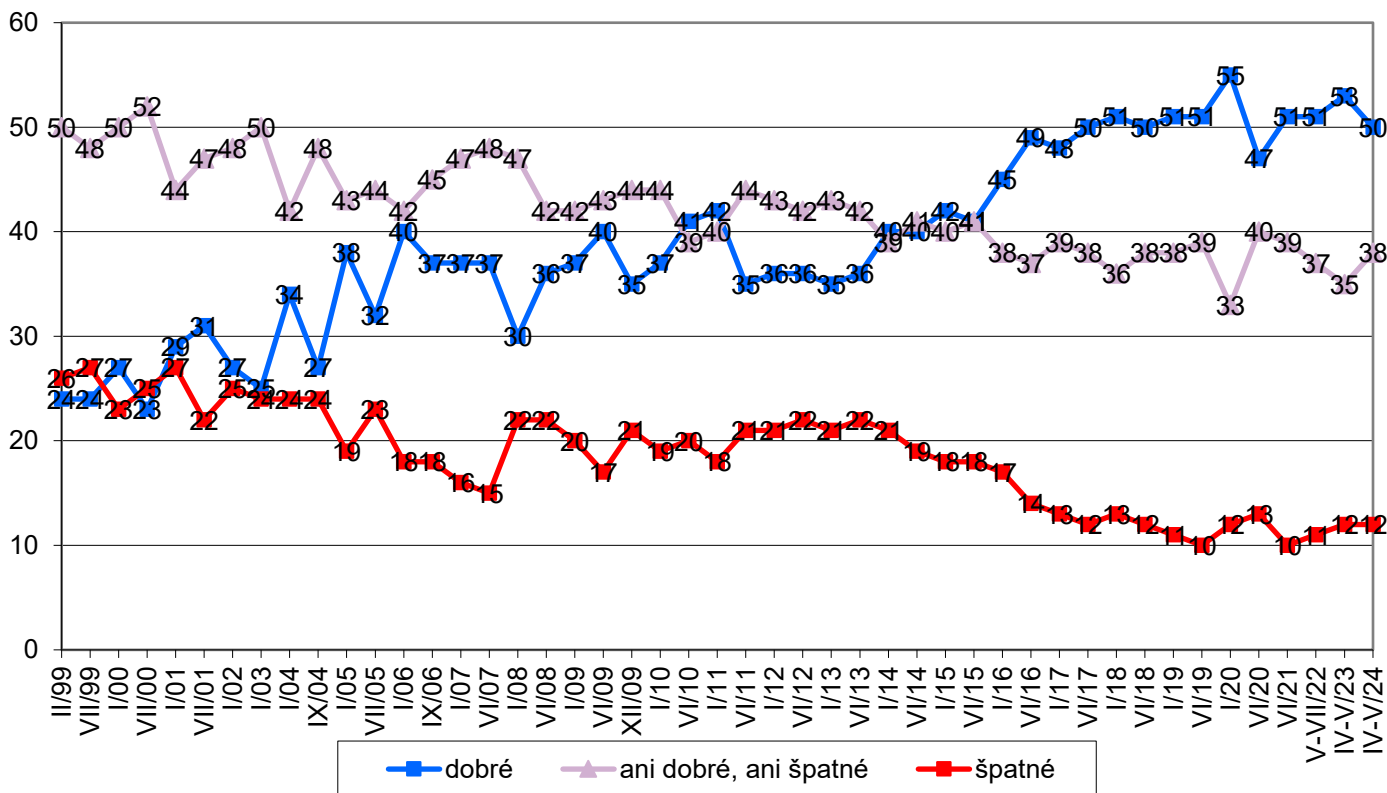
Pokud jde o hodnocení materiálních životních podmínek vlastní domácnosti (viz graf 1), polovina (50 %) občanů je hodnotí pozitivně, v tom 10 % je má za „velmi dobré“ a 40 % za „dobré“. Negativní hodnocení materiálních životních podmínek vlastní domácnosti se objevilo u více než desetiny (12 %) oslovených, když 10 % uvedlo odpověď „špatné“ a 2 % „velmi špatné“. Necelé dvě pětiny (38 %) respondentů pak materiální životní podmínky svých domácností hodnotí jako „ani dobré, ani špatné“.

Graf 2 zobrazuje vývoj hodnocení materiálních životních podmínek českých domácností od konce devadesátých let. Oproti poslednímu šetření uskutečněnému v polovině roku 2023 se hodnocení významně nezměnilo. V porovnání s historickým maximem z ledna 2020 je podíl příznivého hodnocení o 5 procentních bodů nižší. Aktuální hodnocení

<sup>1</sup> Znění otázky: „Jak byste hodnotil současné materiální životní podmínky Vaší domácnosti? Jako velmi dobré, dobré, ani dobré, ani špatné, špatné, velmi špatné?“

materiálních životních podmínek vlastních domácností se významně neliší od výsledků zaznamenávaných v období od června 2016 do června 2019, ani od těch z let 2021 a 2022.

**Graf 2: Hodnocení současných materiálních podmínek domácnosti (%) – časové srovnání**



Pozn.: Dopočet do 100 % tvoří odpovědi „neví“, kategorie „dobré“ zahrnuje součet podílů „velmi dobré“ a „dobré“, kategorie „špatné“ je součtem podílů „špatné“ a „velmi špatné“.

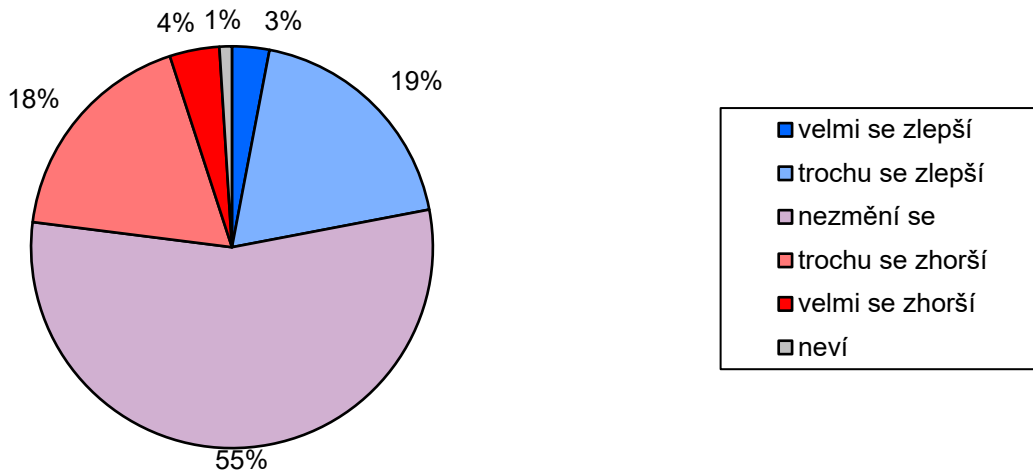
Zdroj: CVVM SOÚ AV ČR, Naše společnost.

Z podrobnější analýzy vyplynulo, že hodnocení materiálních životních podmínek domácnosti je zcela logicky statisticky významně propojené se subjektivním hodnocením její životní úrovně. Hodnocení materiálních životních podmínek pozitivně koreluje rovněž se zlepšujícím se hodnocením současné ekonomické situace, s rostoucí spokojeností s vlastním životem, s rostoucí spokojeností se současnou politickou situací, se zvyšujícím se příjmem a se zvyšujícím se stupněm nejvyššího dokončeného vzdělání. S rostoucím věkem se pak mírně zhoršuje a zlepšuje se z hlediska politického sebezařazení s posunem po pravolevé škále politické orientace od levice k pravici. Lépe je hodnotí muži, mladí ve věku 15 až 29 let, absolventi vysokých škol a středních škol s maturitou, studenti, samostatně činní bez zaměstnanců, vysoce kvalifikovaní odborníci či vedoucí pracovníci a voliči koalice SPOLU či koalice Pirátů a STAN. Naopak hůře materiální životní podmínky svých domácností vidí ženy, lidé ve věku od 55 do 64 let, dotázaní se středním vzděláním nebo vyučení bez maturity, nezaměstnaní, respondenti pracující jako provozní pracovníci ve službách a obchodu nebo v dělnických profesích a voliči SPD či KSČM a rozhodnutí nevoliči. U voličů ANO se pak objevuje vyšší podíl hodnocení „ani dobré, ani špatné“ při sníženém podílu hodnocení kladného.

Další otázkou bylo zjišťováno, jak se podle dotázaných budou materiální životní podmínky jejich domácností vyvíjet v nejbližší době.<sup>2</sup>

<sup>2</sup> Znění otázky: „Myslíte si, že se v tomto roce Vaše materiální životní podmínky velmi zlepší, trochu se zlepší, nezmění se, trochu se zhorší, velmi se zhorší?“

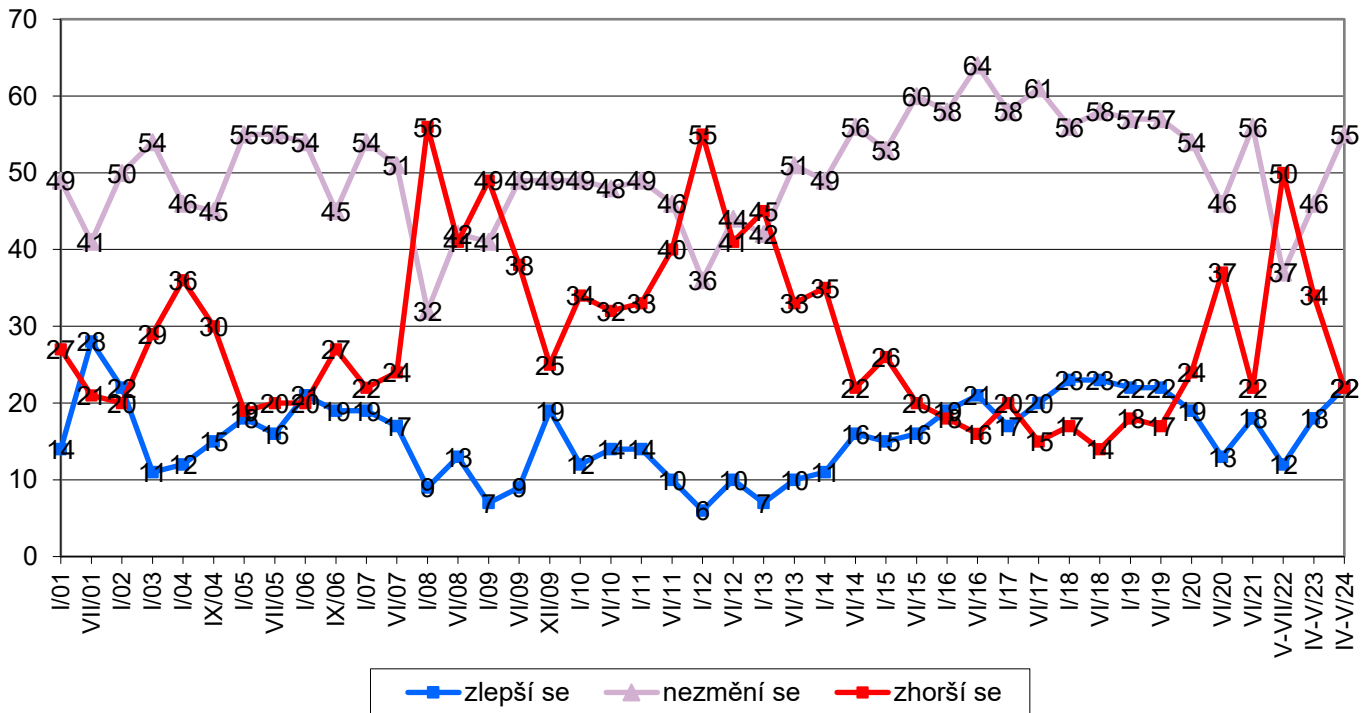
**Graf 3: Očekávaný vývoj materiálních podmínek domácnosti (%)**



Zdroj: CVVM SOÚ AV ČR, Naše společnost 15. 3. – 2. 6. 2024, 951 respondentů starších 15 let, osobní rozhovor.

Jak ukazují výsledky zachycené v grafu 3, o málo více než pětina (22 %) občanů čeká zlepšení materiálních životních podmínek svých domácností v tomto roce, v tom 19 % soudí, že se podmínky trochu zlepší, a 3 % si myslí, že se velmi zlepší. Naopak zhoršení očekává stejně velká část (22 %) oslovených, v tom 18 % „trochu“ a 4 % „velmi“. 55 % se domnívá, že se materiální životní podmínky jejich domácností v tomto roce nezmění. Zbývajících 1 % respondentů se neumělo rozhodnout a zvolilo odpověď „nevím“.

**Graf 4: Očekávaný vývoj materiálních podmínek domácnosti (%) – časové srovnání**



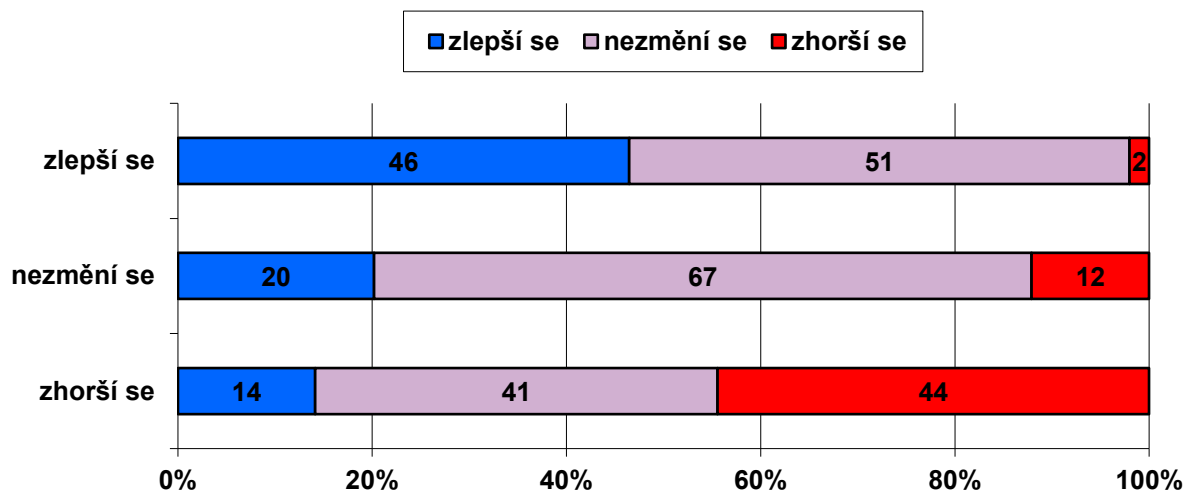
Pozn.: Dopočet do 100 % tvoří odpovědi „neví“. Kategorie „zlepšil se“ je součtem podílů „velmi se zlepšil“ a „trochu se zlepšil“, kategorie „zhorší se“ je součtem podílů „trochu se zhorší“ a „velmi se zhorší“.

Zdroj: CVVM SOÚ AV ČR, Naše společnost.

Z grafu 4 můžeme vyčíst, že oproti loňsku se očekávání vývoje materiálních životních podmínek domácnosti opět výrazně zlepšila, když podíl předpokládaného zhoršení se snížil o dalších 12 procentních bodů a dostal se tak zhruba na úroveň z poloviny roku 2021 nebo předtím z ledna 2020. Mírný vzestup (o 4 procentní body) zaznamenal podíl očekávaného zlepšení a o 9 procentních bodů vzrostl podíl těch, kdo nepředpokládají žádnou změnu. Zaznamenané zlepšení posunulo aktuální očekávání vývoje materiálních životních podmínek domácností na úroveň, která je blízká tomu, jaká očekávání dlouhodobě existovala v předcovidovém období v letech 2015 až 2019, i když podíl negativních očekávání zůstal být mírně zvýšeným v porovnání s hodnotami zachycovanými výzkumy v těchto letech.

Očekávání budoucího vývoje materiálních životních podmínek úzce souvisí s jejich aktuálním hodnocením, když zhoršení situace předpokládají zejména lidé, kteří materiální životní podmínky své domácnosti hodnotí negativně (z nich 56 % uvedlo, že se materiální životní podmínky jejich domácností zhorší, mezi těmi, kdo materiální životní podmínky svých domácností hodnotí jako „ani dobré, ani špatné“, to bylo 25 % a mezi lidmi hodnotícími materiální životní podmínky svých domácností pozitivně to bylo jen 11 %). Dále pak vykazuje očekávané zhoršování souvislost s rostoucím věkem a zlepšování se zlepšujícím se subjektivním hodnocením životní úrovně vlastní domácnosti, s rostoucím příjmem domácnosti, se zlepšujícím se hodnocením ekonomické situace v ČR, s rostoucí spokojeností s politickou situací v ČR, s rostoucí spokojeností s vlastním životem a s posunem od levice k pravici z hlediska sebezaražení na škále politické orientace. Příznivěji další vývoj nahlíží muži, mladí lidé ve věku od 15 do 29 let, studenti, podnikatelé mající zaměstnance a rovněž nezaměstnaní. Naopak hůře vyhlídky hodnotí ženy, dotázaní ve věku od 55 let výše a důchodci. Podle stranických preferencí příznivější očekávání mají stoupenci koalice SPOLU, naopak pesimističtější jsou voliči ANO a SPD. Z hlediska nejvyššího stupně dokončeného vzdělání se pak prakticky neliší podíly zastoupení očekávaného zlepšení, ale s jeho růstem klesá podíl očekávaného zhoršení a roste zastoupení podílu těch, kdo nečekají žádnou změnu. Velmi silně je očekávání vývoje materiálních životních podmínek domácnosti propojeno s očekáváním vývoje ekonomické situace v České republice (viz graf 5).

**Graf 5: Očekávání vývoje materiálních životních podmínek domácnosti podle očekávání ekonomického vývoje v ČR (%)**



Pozn.: Dopočet do 100 % tvoří odpovědi „neví“. Kategorie „zlepší se“ představuje u obou proměnných součet podílů „velmi se zlepší“ a „trochu se zlepší“, kategorie „zhorší se“ zahrnuje podíly „trochu se zhorší“ a „velmi se zhorší“.

Zdroj: CVVM SOÚ AV ČR, Naše společnost 15. 3. – 2. 6. 2024, 951 respondentů starších 15 let, osobní rozhovor.

---

## Technické parametry výzkumu

<i>Výzkum:</i>	<i>Naše společnost, v24-03</i>
<i>Realizátor:</i>	<i>Centrum pro výzkum veřejného mínění, Sociologický ústav AV ČR, v.v.i.</i>
<i>Projekt:</i>	<i>Naše společnost – projekt kontinuálního výzkumu veřejného mínění CVVM SOÚ AV ČR</i>
<i>Termín terénního šetření:</i>	<i>15. 3. – 2. 6. 2024</i>
<i>Výběr respondentů:</i>	<i>Kvótní výběr</i>
<i>Kvóty:</i>	<i>Kraj (oblasti NUTS 3), velikost místa bydliště, pohlaví, věk, vzdělání</i>
<i>Vážení dat:</i>	<i>Vzdělání X NUTS 2, věk X NUTS 2, pohlaví X kraj, velikost místa bydliště X věk, vzdělání X věk</i>
<i>Zdroj dat pro kvótní výběr a vážení dat:</i>	<i>Český statistický úřad</i>
<i>Reprezentativita:</i>	<i>Obyvatelstvo ČR ve věku od 15 let</i>
<i>Počet dotázaných:</i>	<i>951</i>
<i>Počet tazatelů:</i>	<i>84</i>
<i>Metoda sběru dat:</i>	<i>Osobní rozhovor tazatele s respondentem – dotazování CAPI</i>
<i>Výzkumný nástroj:</i>	<i>Standardizovaný dotazník</i>
<i>Kód tiskové zprávy:</i>	<i>eu240704</i>
<i>Otázky:</i>	<i>EU.33, EU.34</i>
<i>Zveřejněno dne:</i>	<i>4. července 2024</i>
<i>Zpracoval:</i>	<i>Jan Červenka</i>

---

## Slovníček pojmů:

Kvótní výběr – napodobuje strukturu základního souboru (u nás je to obyvatelstvo České republiky starší 15 let) pomocí nastavení velikosti vybraných parametrů, tzv. kvót. Jinými slovy kvótní výběr je založen na stejném procentuálním zastoupení vybraných vlastností. Pro tvorbu kvót používáme údaje z Českého statistického úřadu. V našich výzkumech jsou stanoveny kvóty na pohlaví, věk, vzdělání, region a velikost obce. Vzorek je tedy vybrán tak, aby procentuální podíl např. mužů a žen ve vzorku odpovídal procentuálnímu podílu mužů a žen v každém kraji ČR. Podobně je zachován procentuální podíl obyvatel jednotlivých krajů ČR, občanů různých věkových kategorií, lidí s různým stupněm dosaženého vzdělání a z různých velkých obcí.

Reprezentativní výběr je takový výběr z celé populace, z jehož vlastností se dá platně usuzovat na vlastnosti celé populace. V našem případě to tedy znamená, že respondenti jsou vybráni tak, abychom zjištěné údaje mohli zobecnit na obyvatele České republiky starší 15 let.

Vážení dat – způsob zvýšení reprezentativity souboru vzhledem k vybraným charakteristikám populace pomocí přiřazení váhy každému respondentovi. Váhy jsou vytvářeny pomocí metody iterativního proporčního vážení a pohybují se v rozsahu 0,333 až 3.

---

Centrum pro výzkum veřejného mínění (CVVM) je výzkumným oddělením Sociologického ústavu AV ČR, v.v.i.. Jeho historie sahá do roku 1946, kdy jako součást Ministerstva informací začal fungovat Československý ústav pro výzkum veřejného mínění. Současné Centrum vzniklo v roce 2001 převedením svého předchůdce (IVVM) z Českého statistického úřadu do Sociologického ústavu AV ČR, v.v.i.. Včlenění do vědecké instituce zaručuje kvalitní odborné zázemí a kredit pracoviště; jako součást akademického prostředí musí CVVM SOÚ AV ČR, splňovat veškeré nároky a dosahovat tak té nejvyšší odborné úrovně. Hlavní náplní práce oddělení je výzkumný projekt Naše společnost, v jehož rámci je prováděno deset šetření ročně. Jedná se o průzkum veřejného mínění na reprezentativním vzorku české populace od 15 let, kterého se vždy účastní přibližně 1000 respondentů. Omnibusová podoba dotazníku umožňuje pokrýt velkou šíři námětů, a do šetření jsou proto pravidelně řazena politická, ekonomická i další obecně společenská témata. Jsou využívány jak opakované otázky, které umožňují sledovat vývoj zkoumaných jevů, tak náměty nové, reagující na aktuální dění. Díky dlouhodobému a kontinuálnímu charakteru je tento vědecký projekt zkoumání veřejného mínění v České republice ojedinělý. |

---