

Tisková zpráva

Občané o ekonomické situaci svých domácností – duben/květen 2024

- ⊙ Většina občanů (56 %) v aktuálním šetření uvedla, že jejich domácnosti vychází s příjmy snadno, naproti tomu více než dvě pětiny (44 %) uvedly, že vychází s příjmy obtížně.
- ⊙ Ve srovnání s posledním šetřením z období dubna a května 2023 se situace významně nezměnila a je srovnatelná i s výsledky šetření z června 2022.
- ⊙ Ve velmi obtížné finanční situaci se v průběhu posledních 12 měsíců podle získaných vyjádření ocitla více než pětina (22 %) domácností.
- ⊙ Dvě třetiny (66 %) českých občanů považují svoji domácnost za „ani bohatou, ani chudou“. Pětina lidí (21 %) se domnívá, že jejich domácnost je chudá. Na druhé straně za bohatou svoji domácnost označila více než desetina (12 %) dotázaných.
- ⊙ Míra subjektivní deprivace v různých oblastech spotřeby je nejnižší u základních životních potřeb, jako je jídlo, oblečení a běžné potřeby pro domácnost (8 % dotázaných uvedlo, že má jejich domácnost problém s jejich uspokojením) a nejvyšší u luxusního zboží, když přibližně sedm z deseti (71 %) domácností uvedlo, že na toto zboží nemají prostředky.

Zpracoval:

Jan Červenka

Centrum pro výzkum veřejného mínění, Sociologický ústav AV ČR, v.v.i.

Tel.: +420 210 310 586; e-mail: jan.cervenka@soc.cas.cz



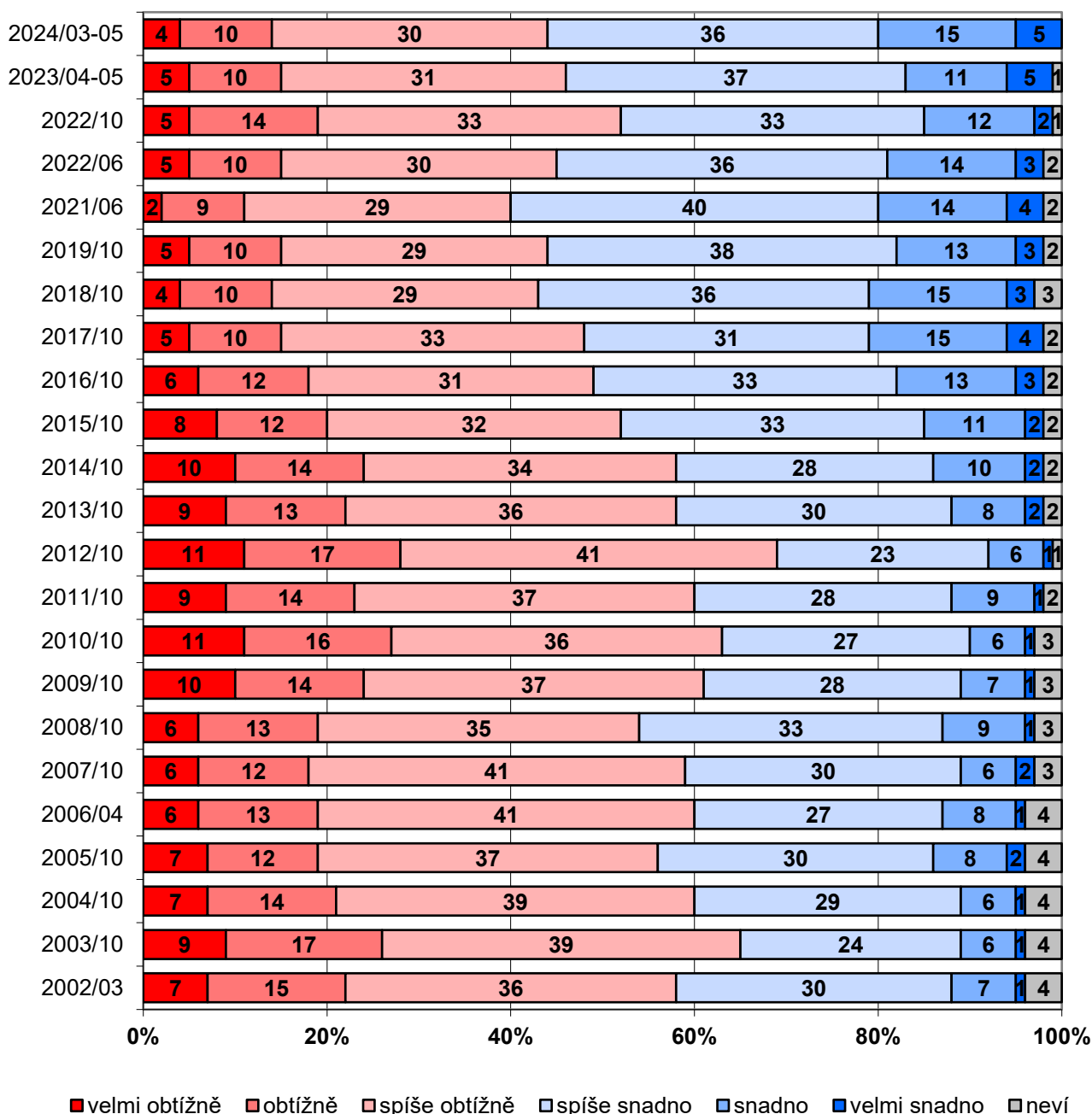
V rámci svého šetření, které CVVM realizovalo v období od poloviny března do začátku června 2024, se zaměřilo na otázku, jak lidé vnímají současnou socioekonomickou situaci svých domácností. Konkrétně se dotázaní vyjadřovali k tomu, zda je pro ně obtížné vyjít s příjmy, zda se jejich domácnost v posledním roce ocitla v obtížné finanční situaci a zda svoji domácnost považují za bohatou či naopak chudou. Dále se pak šetření podrobněji věnovalo tomu, na které potřeby mají domácnosti ve svém rozpočtu dostatek peněz a na které nikoli.

První otázka se týkala toho, jak snadno či obtížně lidé vycházejí se svými příjmy. Podle aktuálních výsledků (viz graf 1) tvoří ti, kteří vycházejí se svými příjmy obtížně, více než dvě pětiny veřejnosti (44 %), zatímco těch, kteří s příjmy vycházejí snadno, je více než polovina (56 %). Skupina těch, kteří v současnosti se svým příjmem vycházejí jen „velmi obtížně“, zůstává relativně malá a představuje pětadvacetinu českých občanů (4 %), další desetinu (10 %) tvoří ti, kteří s příjmem vycházejí „obtížně“. Tři desetiny oslovených (30 %) pak uvedly, že s příjmem vycházejí „spíše obtížně“. Největší část dotázaných představující více než třetinu (36 %) podle svých slov vyjde se svým příjmem „spíše snadno“. Půl druhé desetiny českých občanů (15 %) hospodaří se současným příjmem „snadno“ a 5 % pak dokonce „velmi snadno“.

Ve srovnání s posledním šetřením z období dubna a května 2023 se hodnocení obtížnosti vycházení s příjmem významně neposunulo s výjimkou velikosti podílu odpovědí „spíše snadno“, který o 4 procentní body vzrostl, a aktuální situace je srovnatelná též s výsledky šetření z května a června 2022. V porovnání s podzimem téhož roku, kdy byl zaznamenán horší výsledek, došlo ke snížení (o 8 procentních bodů) podílu těch, kteří uvádějí, že se svými příjmy vycházejí obtížně (součet odpovědí „velmi obtížně“, „obtížně“ a „spíše obtížně“), a naopak vzrostl (rovněž o 9 procentních bodů) podíl těch, kteří se svým příjmem vycházejí snadno (součet odpovědí „velmi snadno“, „snadno“ a „spíše snadno“). Tehdejší zhoršené hodnocení spolu se zhoršením zaznamenaným už v květnu a červnu 2022 oproti roku 2021 zřejmě souviselo s tehdy výrazně zvýšenou inflací, která ovšem v následném období zřetelně zpomalila, což se promítlo do lepšího hodnocení příjmové situace v posledních dvou výzkumech.

Z dlouhodobého srovnání vychází, že aktuální situace se pohybuje na úrovni hodnocení z období let 2016 až 2019 a jen mírně zaostává za doposud historicky nejlepším hodnocením z června 2021.

Graf 1: Jak domácnost vychází se svými příjmy¹ – časové srovnání (%)



Zdroj: CVVM SOÚ AV ČR, Naše společnost 15. 3. – 2. 6. 2024, 951 respondentů starších 15 let, osobní rozhovor.

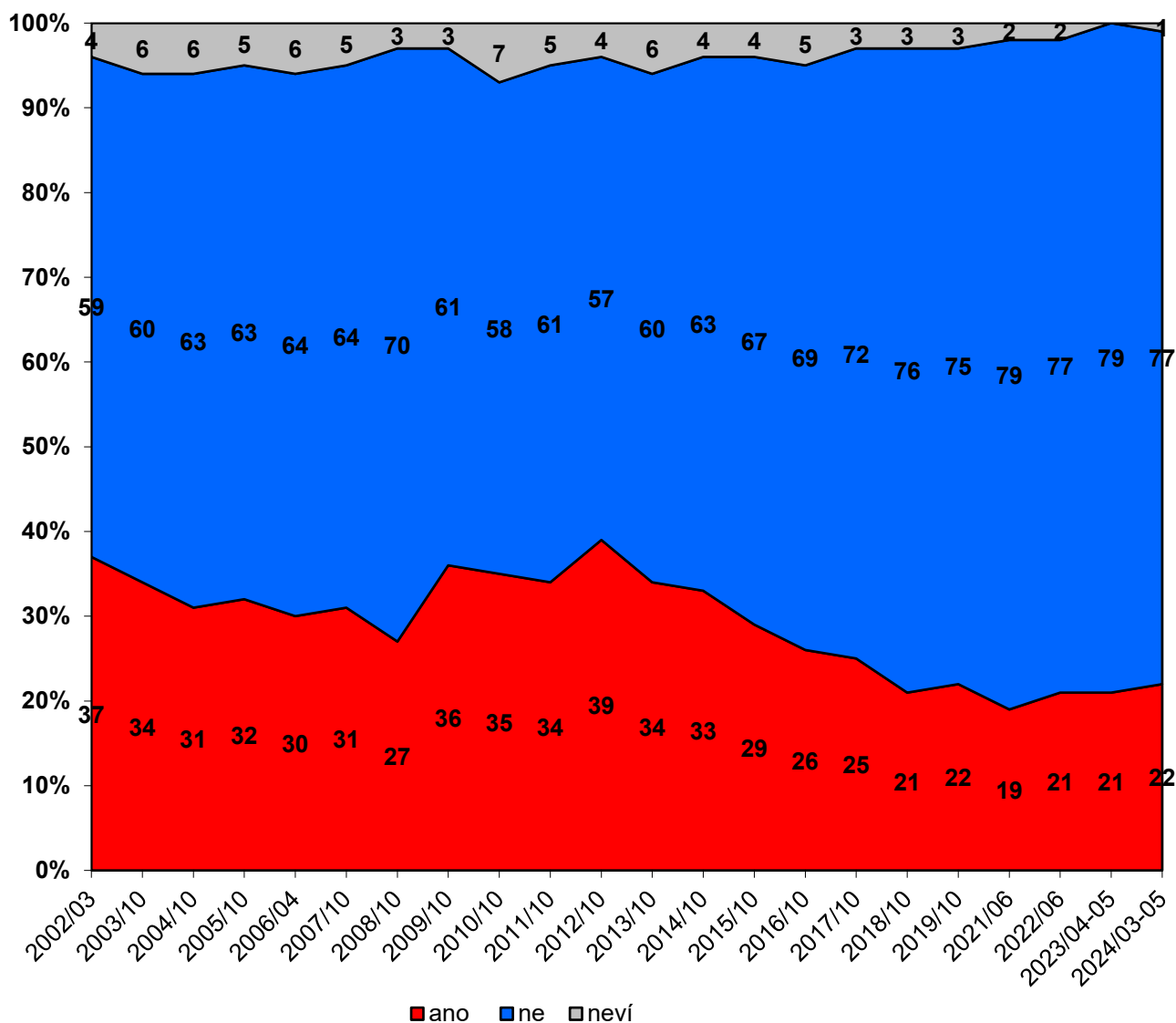
Potíže při vycházení s příjmem domácnosti jsou pochopitelně poměrně silně zkorelovány s příjmy domácnosti (hodnota Spearmanova koeficientu pořadové korelace je 0,44). Ještě silněji je hodnocení příjmové situace domácností zkorelováno se subjektivním hodnocením jejich životní úrovně (hodnota Spearmanova koeficientu pořadové korelace je 0,62). Domácnosti, které hodnotí svoji životní úroveň jako dobrou, mají problém vyjít se svými příjmy ve 20 % případů, u domácností, které vnímají svoji životní úroveň jako špatnou, je to 91 %. Z domácností, které hodnotí svoji

¹ Znění otázky: „Jak Vaše domácnost vychází s příjmem, který v současné době má?“ Možnosti odpovědí: velmi obtížně, obtížně, spíše obtížně, spíše snadno, snadno, velmi snadno.

životní úroveň jako „ani dobrou, ani špatnou“, pak má problém vyjít s příjmem 75 %. Poměrně silná vazba existuje také se vzděláním respondenta, když potíže vyjít s příjmem deklarovalo 26 % domácností dotázaných s vysokoškolským vzděláním, 39 % se středním vzděláním s maturitou a 57 % se středním vzděláním bez maturity či vyučených. Potíže vyjít se svými příjmy pak častěji uváděli nezaměstnaní a respondenti pracující v kvalifikovaných dělnických profesích.

Jak ukazují údaje zachycené v grafu 2, ve velmi obtížné finanční situaci se v průběhu posledních 12 měsíců podle získaných vyjádření ocitla více než pětina (22 %) domácností. Naopak více než tři čtvrtiny (77 %) se do takové situace nedostaly. Situace je srovnatelná s posledními výzkumy a je tak od roku 2018 v podstatě stabilní, přičemž současně zůstává pozitivnější než v letech 2002 až 2017.

Graf 2: Velmi obtížná finanční situace v průběhu posledních 12 měsíců² - časové srovnání (%)

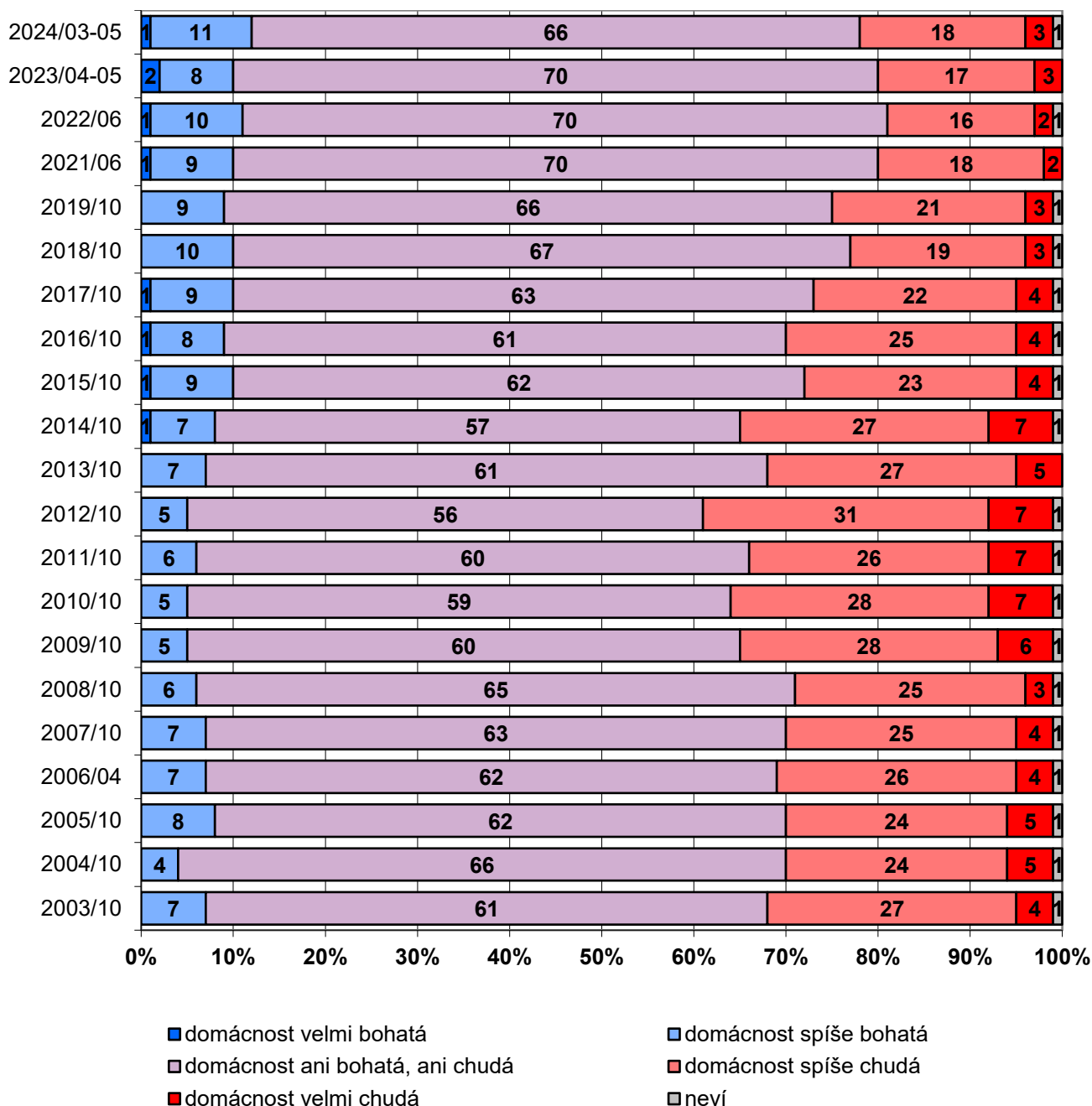


Zdroj: CVVM SOÚ AV ČR, Naše společnost 15. 3. – 2. 6. 2024, 951 respondentů starších 15 let, osobní rozhovor.

² Znění otázky: „Ocitla se Vaše domácnost někdy v průběhu posledních 12 měsíců ve velmi obtížné finanční situaci?“ Možnosti odpovědí: ano, ne.

Ze třídění druhého stupně vyplynulo, že s tíživou finanční situací se potýkali častěji dotázaní ve věku 40 až 54 let, lidé se základním nebo středním vzděláním bez maturity, nezaměstnaní a respondenti pracující v nekvalifikovaných dělnických profesích. Mezi respondenty, kteří životní úroveň své domácnosti posoudili jako dobrou, se ocitlo v obtížné finanční situaci v posledních 12 měsících jen 9 %. Z těch, kteří ji hodnotí jako „ani dobrou, ani špatnou“, zvolilo stejnou odpověď 32 % a mezi domácnostmi se špatnou životní úrovní mělo v posledních 12 měsících finanční obtíže 75 %.

Graf 3: Subjektivní pocit chudoby³ – časové srovnání (%)



Zdroj: CVVM SOÚ AV ČR, Naše společnost 15. 3. – 2. 6. 2024, 951 respondentů starších 15 let, osobní rozhovor.

³ Znění otázky: „Máte pocit, že je Vaše domácnost bohatá, nebo chudá?“ Možnosti odpovědí: velmi bohatá, spíše bohatá, ani bohatá, ani chudá, spíše chudá, velmi chudá.

Odpovědi na další otázku ukázaly, že dvě třetiny (66 %) českých občanů považují svoji domácnost za „ani bohatou, ani chudou“. Podíl osob, které se vyjadřují o svých domácnostech jako o chudých, pak převažuje nad těmi, kdo uvádějí opak. Pětina lidí (21 %) se domnívá, že jejich domácnost je chudá, z toho za „spíše chudou“ ji označilo 18 % a 3 % za „velmi chudou“. Na druhé straně za bohatou svoji domácnost považuje více než desetina (12 %) respondentů, přičemž podle 11 % je jejich domácnost „spíše bohatá“ a podle 1 % pak „velmi bohatá“. V porovnání s výzkumem realizovaným před necelým rokem v dubnu a květnu 2023 se pouze mírně (o čtyři procentní body) snížil podíl respondentů řadících svoji domácnost do kategorie „ani bohatá, ani chudá“. Podíl „bohatých“ domácností se pak v porovnání předchozími výzkumy zpět až do roku 2015 statisticky významně neposunul, ale vůbec poprvé dosáhl hodnoty 12 %, což představuje historicky nejvyšší výsledek.

Zařazení mezi chudé či bohaté pochopitelně souvisí s rozdíly v příjmech domácností (hodnota Spearmanova koeficientu pořadové korelace mezi příjmem domácnosti a sebezařazením na škále bohatá - chudá domácnost činí 0,41). Rozdíly ve vnímání situace vlastní domácnosti jsou rovněž silně korelovány dosaženým vzděláním (koeficient korelace dosahuje hodnoty 0,29) a souvisejí s ekonomickým postavením, když mezi chudé domácnosti se častěji řadí domácnosti nezaměstnaných a lidí pracujících v dělnických profesích, naopak k bohatým se častěji řadí podnikatelé a vysoce kvalifikovaní odborníci nebo vedoucí pracovníci.

Tabulka 1: Příjem domácnosti dostačuje na... (v %)⁴

	rozhodně ano	spíše ano	spíše ne	rozhodně ne	+/-
základní potřeby	54	37	5	3	91/8
uhradit zdravotní péči, léky, pomůcky	45	40	9	4	85/13
zájmy a koníčky	23	43	19	11	66//30
nakupovat kvalitnější potraviny	20	39	24	13	59/37
spořit	16	37	26	18	53/44
podporovat rodinu dětí a rodiče	15	33	21	14	48/35
trávit dovolenou v zahraničí	10	24	22	33	34/55
nakupovat luxusní zboží	3	9	27	44	12/71

Pozn. Dopočet do 100 % v řádcích tvoří odpovědi „neví“ a „netýká se“. Položky seřazeny dle pořadí v dotazníku.

Zdroj: CVVM SOÚ AV ČR, Naše společnost 15. 3. – 2. 6. 2024, 951 respondentů starších 15 let, osobní rozhovor.

Na závěr daného tematického bloku o ekonomické situaci domácností byla respondentům také položena otázka zjišťující konkrétněji to, jak příjem domácnosti dostačuje na jednotlivé potřeby (viz tabulku 1). Z výsledků je patrné, že příjem naprosté většiny domácností (91 %) umožňuje uspokojovat základní potřeby (jídlo, oblečení, běžné potřeby pro domácnost), přitom více než polovině (54 %) to příjem „rozhodně“ umožňuje. Problém s financováním i jenom základních potřeb má necelá desetina (8 %) dotázaných. Uhradit zdravotní péči, léky a pomůcky nedělá problém 85 % respondentů, což naopak představuje problém pro 13 % dotázaných. Příjem domácností většinou stačí i na financování koníčků a zájmů členů domácnosti, s čímž podle vyjádření dotázaných nemají problém dvě třetiny (66 %) domácností, naopak tři desetiny (30 %) respondentů uvádějí, že na volnočasové aktivity nemají dostatek financí. Téměř třem pětinám respondentů podle jejich slov příjem domácnosti dostačuje na nákup zdravějších nebo kvalitnějších potravin (59 %, 37 % s tím má potíže) a nadpoloviční většině na spoření (53 %, 44 % příjem ke spoření nedostačuje).

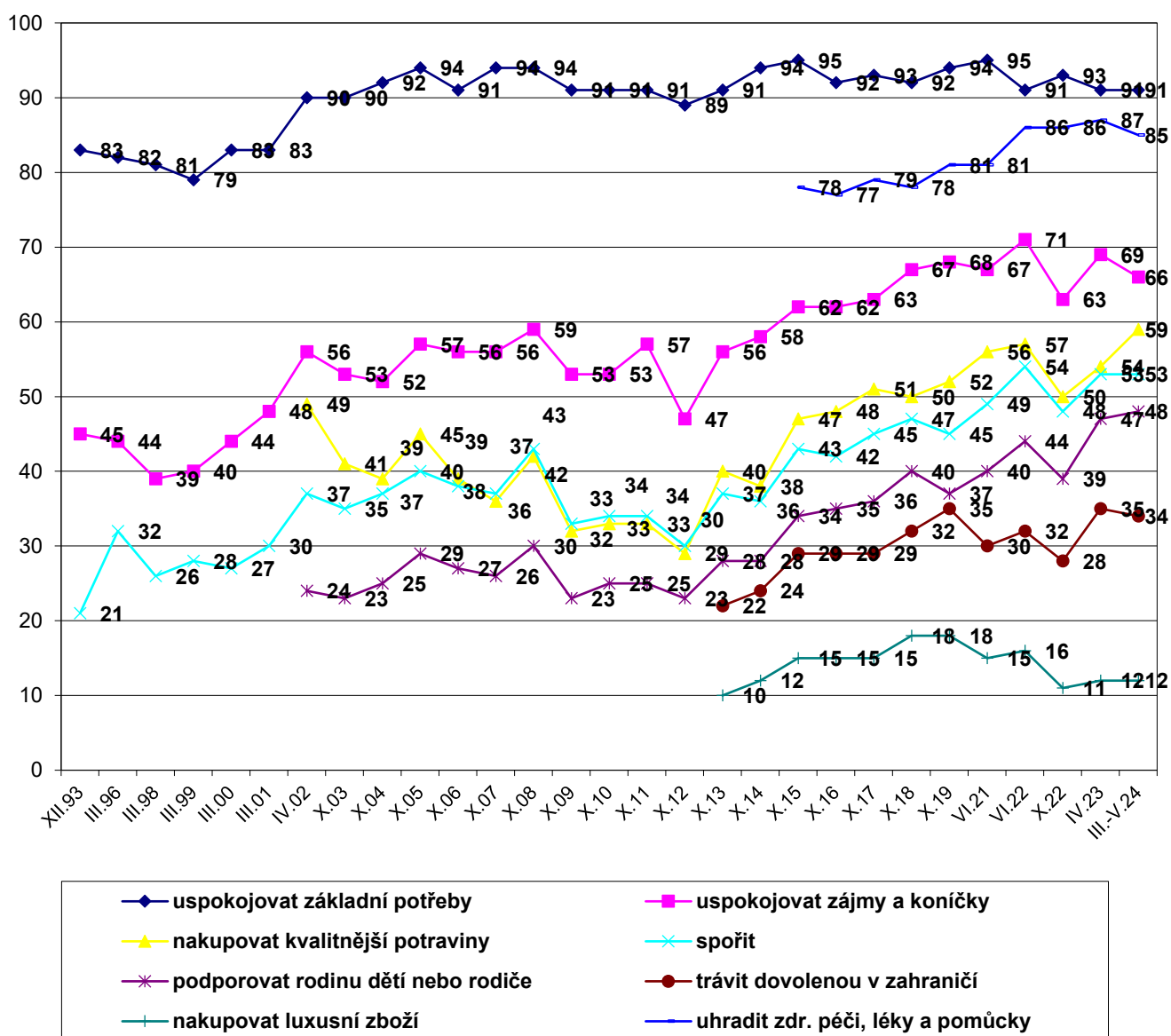
V případě podpory rodiny svých dětí nebo rodičů uvedla převažující část respondentů (48 %), že jim to příjem umožňuje, více než třetina (35 %) pak takovou podporu svým blízkým poskytovat nemůže.

⁴ Znění otázky: „Umožňuje celkový příjem Vaší domácnosti a) uspokojovat základní životní potřeby domácnosti - jídlo, oblečení a běžné potřeby pro domácnost, b) uspokojovat zájmy a koníčky členů Vaší domácnosti, c) spořit, d) podporovat rodinu Vašich dětí nebo Vaše rodiče, e) nakupovat zdravější nebo kvalitnější potraviny, f) pravidelně trávit dovolenou v zahraničí, g) nakupovat luxusní zboží, h) uhradit zdravotní péči, léky a zdravotní pomůcky.“ Varianty odpovědí: rozhodně ano, spíše ano, spíše ne, rozhodně ne.

Příjem většiny domácností pak už spíše nebo vůbec neumožňuje pravidelně trávit dovolenou v zahraničí či nakupovat luxusní zboží. Konkrétně více než polovina (55 %) domácností si ze svého příjmu nemůže dovést pravidelně trávit dovolenou v zahraničí a více než sedm desetin (71 %) domácností respondentů si nemůže dovést nakupovat luxusní zboží.

V časovém srovnání, které nabízí grafy 4a a 4b můžeme vidět, že oproti poslednímu výzkumu z dubna a května 2023 se situace vesměs významně neposunula s výjimkou možnosti nakupovat kvalitnější potraviny, kde o 5 procentních bodů vzrostl podíl těch, kteří si to podle vlastních slov mohou dovést, což u této položky znamená historický rekord, a možnosti uhradit zdravotní péči, léky a zdravotní pomůcky, kde o 5 procentních bodů vzrostl podíl těch, kteří s tím mají problémy. Na historickém maximu je i podíl těch, jimž příjem umožňuje podporovat rodinu dětí či rodiče.

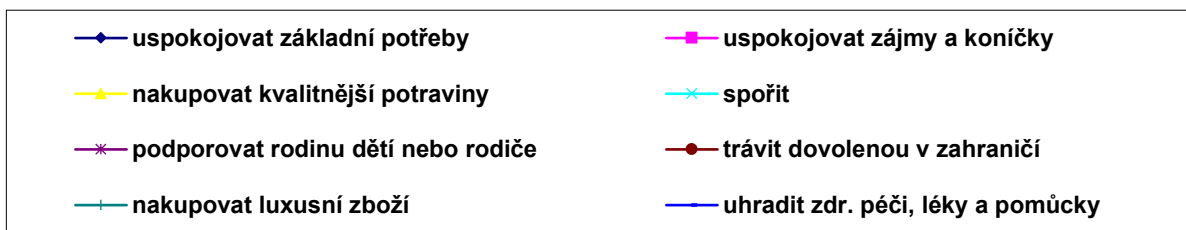
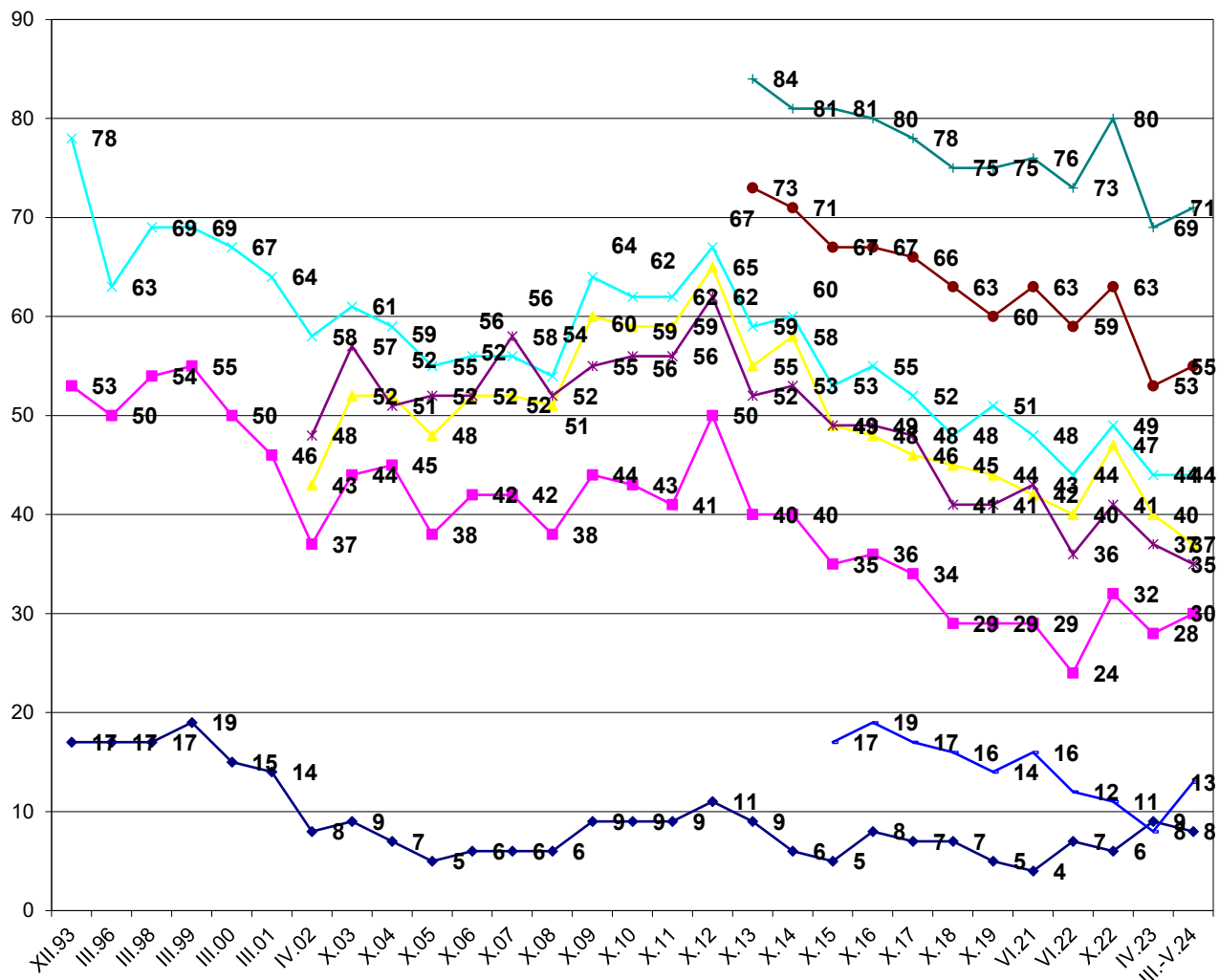
Graf 4a: Příjem umožňuje... (časové srovnání podílů pozitivních odp. v %)



Poznámka: Hodnoty v grafu jsou součtem odpovědí „rozhodně ano“ a „spíše ano“.

Zdroj: CVVM SOÚ AV ČR, Naše společnost.

Graf 4b: Příjem neumožňuje... (časové srovnání podílů negativních odp. v %)



Poznámka: Hodnoty v grafu jsou součtem odpovědí „rozhodně ne“ a „spíše ne“.

Zdroj: CVVM SOÚ AV ČR, Naše společnost.

Podrobnější analýza ukázala, že všechny položky silně korelují se subjektivním hodnocením životní úrovně vlastní domácnosti, výší jejího příjmu, deklarovanou snadností či obtížností vycházení s příjmem, s tím, zda se domácnost dostala či nedostala v posledních 12 měsících do obtížné finanční situace, jakož i s deklarovaným majetkovým statusem domácnosti na škále bohatství či chudoby, ale též se stupněm nejvyššího dosaženého vzdělání.

Technické parametry výzkumu

<i>Výzkum:</i>	<i>Naše společnost, v24-03</i>
<i>Realizátor:</i>	<i>Centrum pro výzkum veřejného mínění, Sociologický ústav AV ČR, v. v. i.</i>
<i>Projekt:</i>	<i>Naše společnost – projekt kontinuálního výzkumu veřejného mínění CVVM SOÚ AV ČR</i>
<i>Termín terénního šetření:</i>	<i>15. 3. - 2. 6. 2024</i>
<i>Výběr respondentů:</i>	<i>Kvótní výběr</i>
<i>Kvóty:</i>	<i>Kraj (oblastí NUTS 3), velikost místa bydliště, pohlaví, věk, vzdělání</i>
<i>Vážení dat:</i>	<i>Vzdělání X NUTS2, věk X NUTS2, pohlaví X kraj, velikost místa bydliště X věk, vzdělání X věk</i>
<i>Zdroj dat pro kvótní výběr a vážení dat:</i>	<i>Český statistický úřad</i>
<i>Reprezentativita:</i>	<i>Obyvatelstvo ČR ve věku od 15 let</i>
<i>Počet dotázaných:</i>	<i>951</i>
<i>Počet tazatelů:</i>	<i>84</i>
<i>Metoda sběru dat:</i>	<i>Osobní rozhovor tazatele s respondentem - dotazování CAPI</i>
<i>Výzkumný nástroj:</i>	<i>Standardizovaný dotazník</i>
<i>Otázky:</i>	<i>EU.4, EU.5, EU.6, EU.23</i>
<i>Kód tiskové zprávy:</i>	<i>eu270710</i>
<i>Zveřejněno dne:</i>	<i>10. července 2024</i>
<i>Zpracoval:</i>	<i>Jan Červenka</i>

Slovníček pojmů:

Kvótní výběr – napodobuje strukturu základního souboru (u nás je to obyvatelstvo České republiky starší 15 let) pomocí nastavení velikosti vybraných parametrů, tzv. kvót. Jinými slovy kvótní výběr je založen na stejném procentuálním zastoupení vybraných vlastností. Pro tvorbu kvót používáme údaje z Českého statistického úřadu. V našich výzkumech jsou stanoveny kvóty na pohlaví, věk, vzdělání, region a velikost obce. Vzorek je tedy vybrán tak, aby procentuální podíl např. mužů a žen ve vzorku odpovídal procentuálnímu podílu mužů a žen v každém kraji ČR. Podobně je zachován procentuální podíl obyvatel jednotlivých krajů ČR, občanů různých věkových kategorií, lidí s různým stupněm dosaženého vzdělání a z různě velkých obcí.

Reprezentativní výběr je takový výběr z celé populace, z jehož vlastností se dá platně usuzovat na vlastnosti celé populace. V našem případě to tedy znamená, že respondenti jsou vybráni tak, abychom zjištěné údaje mohli zobecnit na obyvatele České republiky starší 15 let.

Vážení dat – způsob zvýšení reprezentativity souboru vzhledem k vybraným charakteristikám populace pomocí přiřazení váhy každému respondentovi. Váhy jsou vytvářeny pomocí metody iterativního proporčního vážení a pohybují se v rozsahu 0,333 až 3.

Centrum pro výzkum veřejného mínění (CVVM) je výzkumným oddělením Sociologického ústavu AV ČR, v. v. i.. Jeho historie sahá do roku 1946, kdy jako součást Ministerstva informací začal fungovat Československý ústav pro výzkum veřejného mínění. Současné Centrum vzniklo v roce 2001 převedením svého předchůdce (IVVM) z Českého statistického úřadu do Sociologického ústavu AV ČR, v. v. i.. Včlenění do vědecké instituce zaručuje kvalitní odborné zázemí a kredit pracoviště; jako součást akademického prostředí musí CVVM SOÚ AV ČR splňovat veškeré nároky a dosahovat tak té nejvyšší odborné úrovně. Hlavní náplní práce oddělení je výzkumný projekt Naše společnost, v jehož rámci je prováděno deset šetření ročně. Jedná se o průzkum veřejného mínění na reprezentativním vzorku české populace od 15 let, kterého se vždy účastní přibližně 1000 respondentů. Omnibusová podoba dotazníku umožňuje pokrýt velkou šíři námětů, a do šetření jsou proto pravidelně řazena politická, ekonomická i další obecně společenská témata. Jsou využívány jak opakované otázky, které umožňují sledovat vývoj zkoumaných jevů, tak náměty nové, reagující na aktuální dění. Díky dlouhodobému a kontinuálnímu charakteru je tento vědecký projekt zkoumání veřejného mínění v České republice ojedinělý. |
