

## Tisková zpráva

### Názory veřejnosti na roli muže a ženy v rodině – duben/květen 2024

- ⊙ Podle názorů české veřejnosti by mělo být doménou mužů v rodině především provádění běžných oprav v domácnosti, které by měl podle necelých čtyř pětín (78 %) dotázaných provádět muž, a finanční zajištění domácnosti, jemuž by se měl věnovat muž podle necelé poloviny (48 %) občanů.
- ⊙ Ženám česká společnost z činností v domácnosti nejvíce přisuzuje vaření a uklízení. Vařit by měla žena podle více než dvou pětín (43 %) dotázaných a více než třetina české veřejnosti (34 %) souhlasí s názorem, že by měla v domácnosti uklízet žena.
- ⊙ I přesto, že česká veřejnost vnímá u různých činností rozdělení rolí, převažuje u většiny činností názor, že by se jim měli věnovat oba partneři rovnoměrně. Tento pohled na většinu činností se za poslední čtyři roky poměrně výrazně rozšířil. S tím, že by se měli oba partneři v rodině věnovat koníčkům (95 %), pěstovat společenské kontakty (93 %) a dále se vzdělávat (93 %), souhlasí více než devět desetin veřejnosti.

Zpracovala:  
Monika Kyselá

Centrum pro výzkum veřejného mínění, Sociologický ústav AV ČR, v.v.i.  
Tel.: 210 310 587; E-mail: monika.kysela@soc.cas.cz



V rámci svého pravidelného šetření se Centrum pro výzkum veřejného mínění SOÚ AV ČR v průběhu března až května 2024 podrobně zaměřilo na názory českých občanů na role mužů a žen v rodině.<sup>1</sup> Odpovědi respondentů zachycuje graf 1.

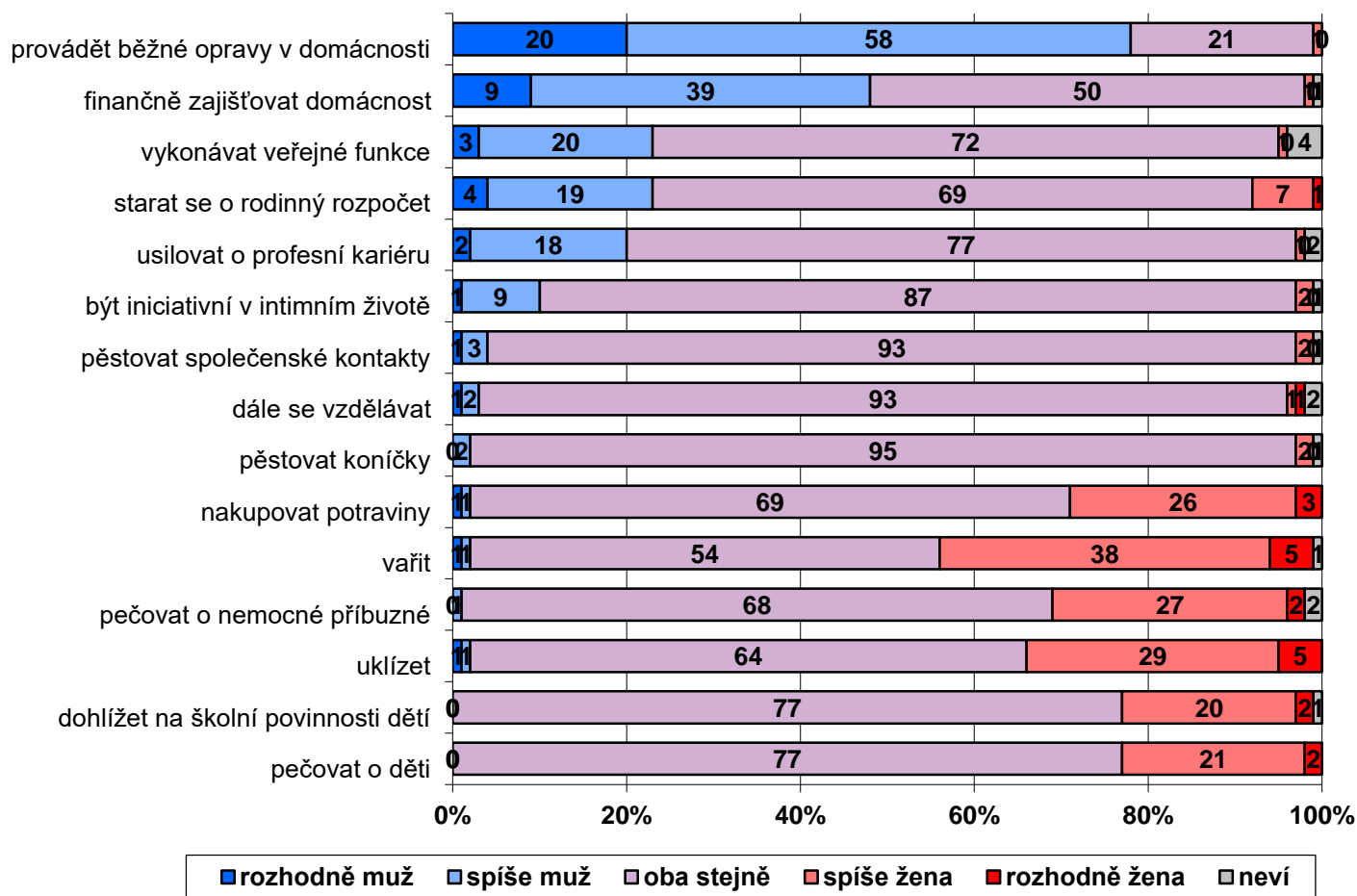
Podle české veřejnosti nadále existuje zřetelná hierarchie rozdělení určitých činností v rodině, kdy jsou některé z činností chápány jako více „mužské“ a jiné jako více „ženské“, přesto je u většiny možných činností převažující pohled, že by se jim měli věnovat oba partneři stejně. Většina české společnosti očekává od mužů především provádění běžných oprav v domácnosti. Běžné opravy by měl podle čtyř pětín (78 %) dotázaných provádět muž (z toho 20 % se domnívá, že „rozhodně muž“, 58 %, že „spíše muž“). Pětina (21 %) souhlasí s názorem, že o zajištění oprav v domácnosti by se měli postarat oba partneři stejně, pouhé 1 % je přisoudilo ženám. Necelá polovina (48 %) české veřejnosti se také shoduje na tom, že muž by měl finančně zajišťovat domácnost (z toho 9 % se domnívá, že „rozhodně muž“, 39 %, že „spíše muž“), polovina (50 %) se domnívá, že na finančním zajištění domácnosti by se měli oba podílet stejně, a pouhé 1 % zastává názor, že by to měla spíše zajistit žena, zbývající 1 % se v této otázce přiklonilo k odpovědi „nevím“. Výkon veřejné funkce, starost o rodinný rozpočet a usilování o profesní kariéru jsou také stále disproporčně chápány jako mužské činnosti (větší podíl lidí uvedl, že by se jim měl věnovat muž než žena), převažuje u nich však střední odpověď, podle které se mají muži a ženy podílet rovnoměrně (72 % v případě výkonu funkce, 69 % v případě starosti o rodinný rozpočet a 77 % v případě usilování o kariéru). Stále také převažuje očekávání, že v intimním životě by měl být iniciativní muž (10 %) oproti ženě (2 %), s tím, že se ale téměř devět desetin lidí (87 %) shoduje na rovném očekávání iniciativy od muže i od ženy.

Činnostem, kterým by se podle převažující části české společnosti měli v rodině věnovat oba partneři, dominuje především pěstování koníčků (95 % dotázaných vyslovilo názor, že by se jim měli věnovat oba partneři stejně), další vzdělávání (93 % očekává, že se mu budou věnovat oba partneři stejně) a stejný podíl dotázaných očekává také stejně rozdělení v pěstování společenských kontaktů (93 %).

<sup>1</sup> Znění otázky: „Kdo by měl podle Vás v rodinách a) nakupovat potraviny, b) pečovat o děti, c) dále se vzdělávat, d) pěstovat koníčky, e) finančně zajišťovat domácnost, f) být iniciativní v intimním životě, g) vařit, h) pěstovat společenské kontakty, i) starat se o rodinný rozpočet, j) vykonávat veřejné funkce, k) uklízet, l) starat se o profesní kariéru, m) provádět běžné opravy v domácnosti, n) dohlížet na školní povinnosti, vodit děti do školy či na kroužky apod., o) pečovat o nemocné nebo nemohoucí blízké příbuzné?“ Možnosti odpovědí: rozhodně muž, spíše muž, oba stejně, spíše žena, rozhodně žena.

Ženám česká společnost z činností v domácnosti nejvíce přisuzuje vaření. Vařit by měla žena podle více než dvou pětín (43 %) dotázaných (z toho 5 % se domnívá, že „rozhodně žena“, 38 %, že „spíše žena“), podle více než poloviny 54 % by měli oba partneři vařit stejně a podle 2 % by tuto činnost měl dělat muž. Více než třetina české veřejnosti (34 %) souhlasí s názorem, že by měla v domácnosti uklízet žena (z toho 5 % se domnívá, že „rozhodně žena“, 29 %, že „spíše žena“), podle necelých dvou třetin (64 %) občanů, ale mají uklízet oba partneři stejně. Vyšší podíl těch, co danou činnost považují za více ženskou než mužskou je také u nákupu potravin (29 %) a péče o nemocné příbuzné (29 %), péče o děti (23 %) a dohlížení na školní povinnosti dětí a doprovod na kroužky (22 %). U všech těchto činností ale více než tři pětiny soudí, že se jim mají věnovat ženy i muži stejně.

**Graf 1: Názory na rozdělení činností v rodině (v %)**



Pozn.: Položky v grafu jsou řazeny sestupně podle dosaženého skóre souhlasu s tím, že činnost v rodině má vykonávat muž.

Zdroj: CVVM SOÚ AV ČR, Naše společnost 15. 3. - 2. 6. 2024, 951 dotázaných ve věku od 15 let, osobní rozhovor.

Názory respondentů na rozdělení činností v rodině vykazují zřetelné rozdíly zejména podle pohlaví dotázaného. Ženy častěji než muži uváděly střední hodnoty odpovědí, tedy že zkoumané činnosti by měli vykonávat oba partneři stejně. Naopak muži častěji uváděli krajní odpovědi na základě předpokladu, zdali by měl činnost vykonávat muž nebo žena. U většiny činností se ale odpovědi mužů a žen statisticky významně nelišily. Rozdíly jsme zaznamenali v případě péče o děti, kdy ji muži očekávají častěji od žen (26 % mužů ku 16 % žen), dále vaření, které muži taktéž očekávají častěji od žen (48 % mužů ku 38 % žen) a péče o rodinný rozpočet, který ale naopak očekávají častěji muži od mužů a ženy častěji uváděly, že má být starostí obou partnerů, nebo žen.

Rozdíly v názorech na rozdělení rolí v rodině panovaly z části také mezi respondenty různého věku. V nejstarší věkové kategorii starších 60 let, je relativně častější pohled, že by se měli muži věnovat dalšímu vzdělávání, dále že by měli muži také častěji usilovat o kariéru a zajišťovat běžné opravy v domácnosti a že právě muži mají být iniciativnější v intimním životě. Nejvíce rovnostářští jsou v otázce iniciativy v intimním životě naopak lidé ve věku 45 až 59 let, kteří jsou také nejvíce rovnostářští, co se týká snahy o pracovní kariéru. Kromě lidí nad 60 let se konzervativnější pohled projevuje ještě u nejmladší věkové kategorie 15 až 29 let, a to konkrétně v otázkách snahy o kariéru, kdy tato nejmladší věková skupina uvedla stejně často jako lidé nad 60, že o kariéru by měl usilovat muž (shodně 26 %). Také běžné opravy v domácnosti by měli dělat muži podle čtyř pětín dotázaných z nejmladší (83 % 15 až 29 let) i nejstarší věkové skupiny (83 % 60 let a více).

Určitý vliv na rozdělení činností jsme zaznamenali také v případě rodinného zázemí respondentů a trajektorie jejich osobního života. Respondenti, kteří vyrostli v úplné rodině s oběma vlastními rodiči, se významně častěji klonili v otázce péče o děti k očekávání této péče od žen a jsou méně často pro rovné rozdělení rolí. V otázce snahy o kariéru se lidé vyrůstající s oběma rodiči častěji přiklání k názoru, že se o kariéru má snažit muž a také častěji než lidé z rozvedených rodin měli za to, že by se ženy měly starat o nemocné příbuzné a také dohlížet na školní povinnosti dětí.

Lidé, jejichž rodiče se rozvedli, častěji uváděli tradičnější pohled v otázce finančního zajištění domácnosti, když byli méně pro rovné rozdělení a častěji uváděli, že by tuto roli měl mít v rodině muž. Lidé, kteří vyrůstali v neúplné rodině pouze s jedním z rodičů, častěji uváděli, že péče o děti i starost o jejich školní povinnosti má být úkolem žen. Naopak lidé vyrůstající v úplných rodinách, ať už s oběma vlastními rodiči nebo jedním vlastním a jedním nevlastním, častěji přisoudili opravy v domácnosti mužům.

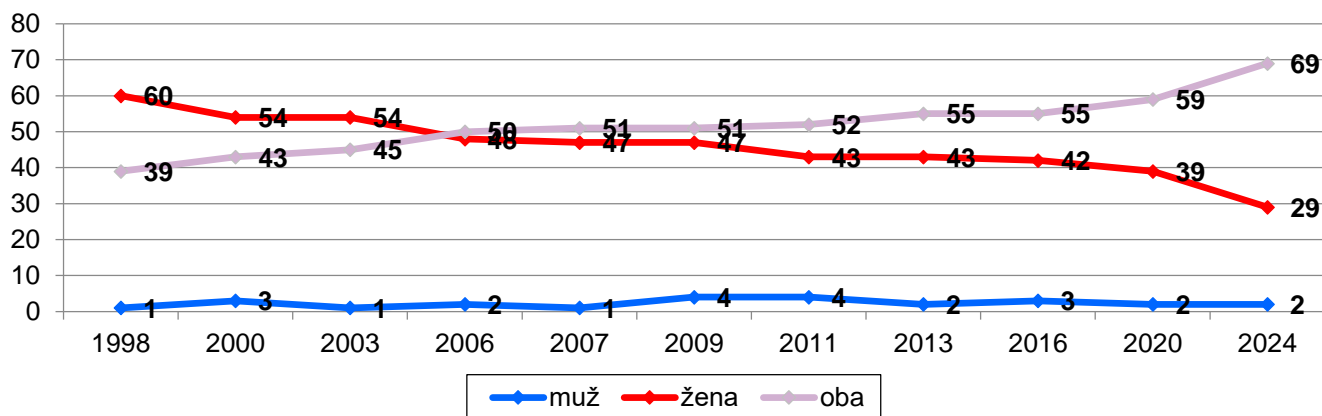
Na některé činnosti má prokazatelný vliv to, zda respondent vychovával během svého dospělého života nějaké děti a jejich případný počet. V případě lidí, kteří vychovávali více než dvě děti, je vyšší podíl souhlasných názorů se zajišťováním oprav v domácnosti mužem. U druhé, obecně žensky vnímané činnosti, kterou je vaření, se naopak s vyšším počtem vychovaných dětí lidé více klonili k názoru, že vařit by měla žena. V otázce zodpovědnosti za rodinný rozpočet se lidé s více dětmi klonili k oběma krajním variantám a méně k rovnému rozdělení, naopak lidé s jedním dítětem byli v této otázce více rovnostářští. Další signifikantní rozdíly se neobjevily.

Grafy 2a až 2m nabízejí časové srovnání zkoumaných položek, přičemž máme kratší časové srovnání u položek péče o nemocné příbuzné a dohlížení na školní povinnosti a doprovod dětí do školy a na kroužky, které byly přidány až do předešlé vlny výzkumu v roce 2020. Napříč položkami vidíme za uplynulé čtyři roky obecně narůstající podíly odpovědí „oba“ v čase. Nejvyšší nárůst postojů směrem k rovnoměrnějšímu rozložení činností od roku 2020 je viditelný u vaření (nárůst o 21 procentních bodů), zapojení se do veřejných funkcí (nárůst o 18 p.b.), úklidu (nárůst o 13 p.b.), péče o děti (nárůst o 12 p.b.), iniciativy v intimním životě a snaze o budování profesní kariéry (shodně nárůst o 11 p.b.) a nákupů (nárůst o 10 p.b.). Vyšší podíl lidí, kteří jsou pro rovnoměrné rozložení mezi muže i ženu vidíme i v případě finančního zajištění domácnosti (nárůst o 9 p.b.), dalšího vzdělávání (nárůst o 6 p.b.), udržování společenských kontaktů (nárůst o 5 p.b.) nebo starosti o rodinný rozpočet (nárůst o 4 p.b.).

Stabilní názory jsou ve srovnání s rokem 2020 ohledně pěstování koníčků, či co se týká běžných oprav v domácnosti. Dlouhodobě se ale u obou těchto otázek názory pozvolna posouvají k vyššímu podílu lidí, kteří jsou pro rovnější zajištění těchto činností.

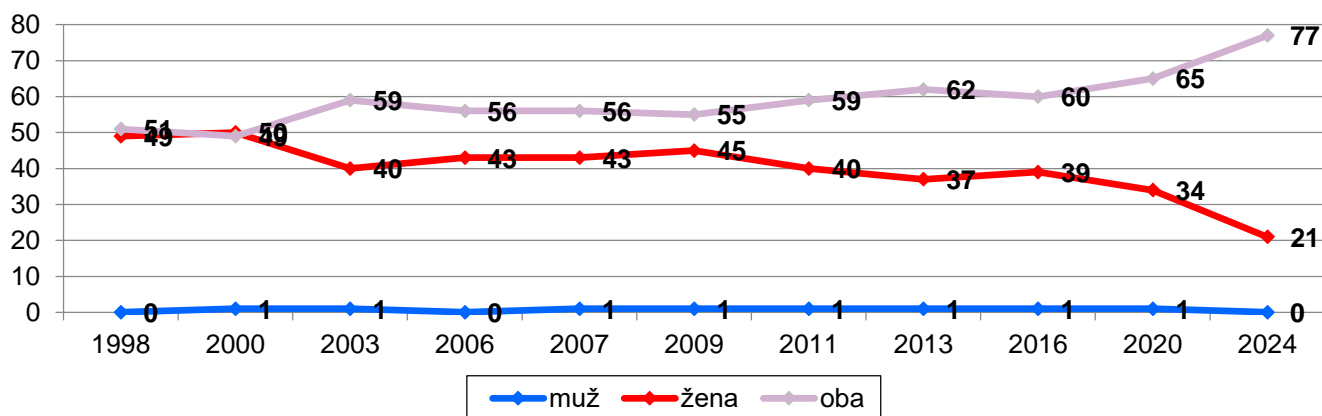
V otázkách, které jsou zařazeny od roku 2020 teprve podruhé, vidíme mezi šetřeními výrazný nárůst podílu lidí, kteří si myslí, že na školní povinnosti dětí (nárůst o 11 p.b.) i na péči o nemocné příbuzné (nárůst o 4 p.b.) by se měli podílet muži i ženy stejně.

**Graf 2a: Názory na rozdělení činností v rodině – nakupovat potraviny (v %)**



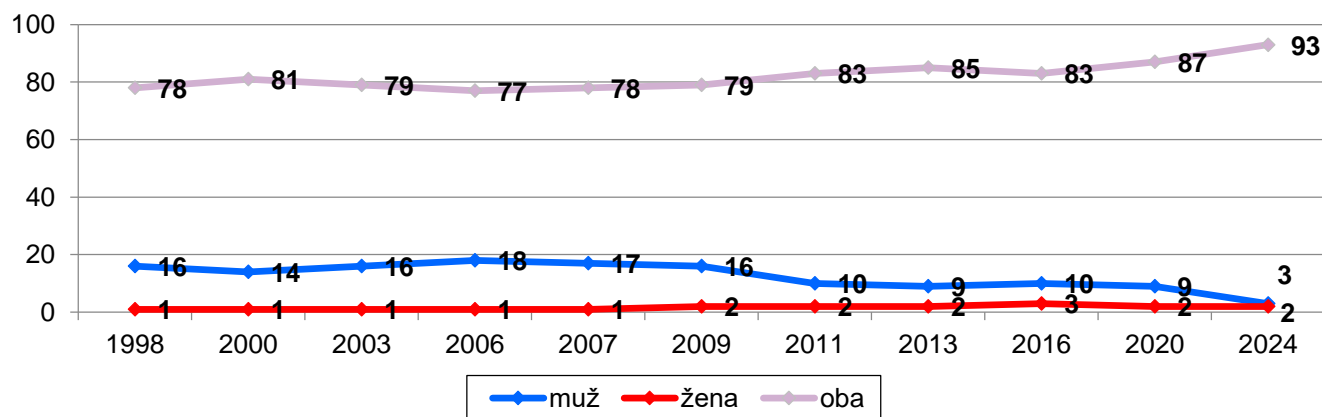
Zdroj: CVVM SOÚ AV ČR, Naše společnost.

**Graf 2b: Názory na rozdělení činností v rodině – pečovat o děti (v %)**



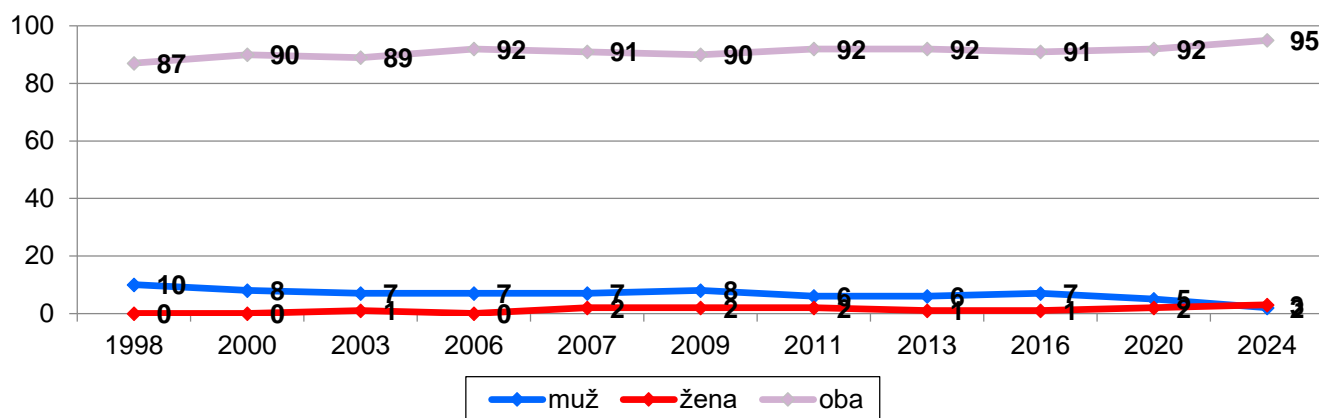
Zdroj: CVVM SOÚ AV ČR, Naše společnost.

**Graf 2c: Názory na rozdělení činností v rodině – dále se vzdělávat (v %)**



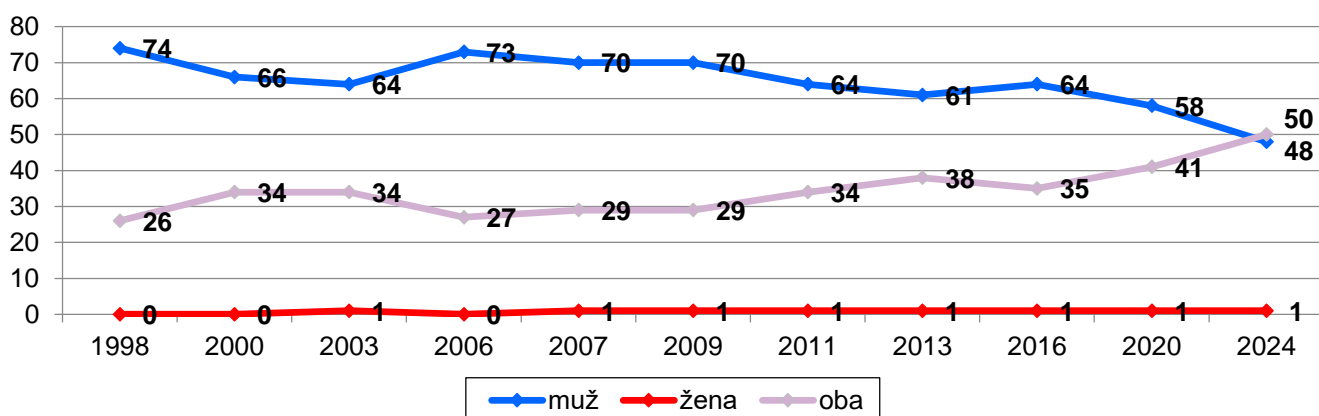
Zdroj: CVVM SOÚ AV ČR, Naše společnost.

**Graf 2d: Názory na rozdělení činností v rodině – pěstovat koničky (v %)**



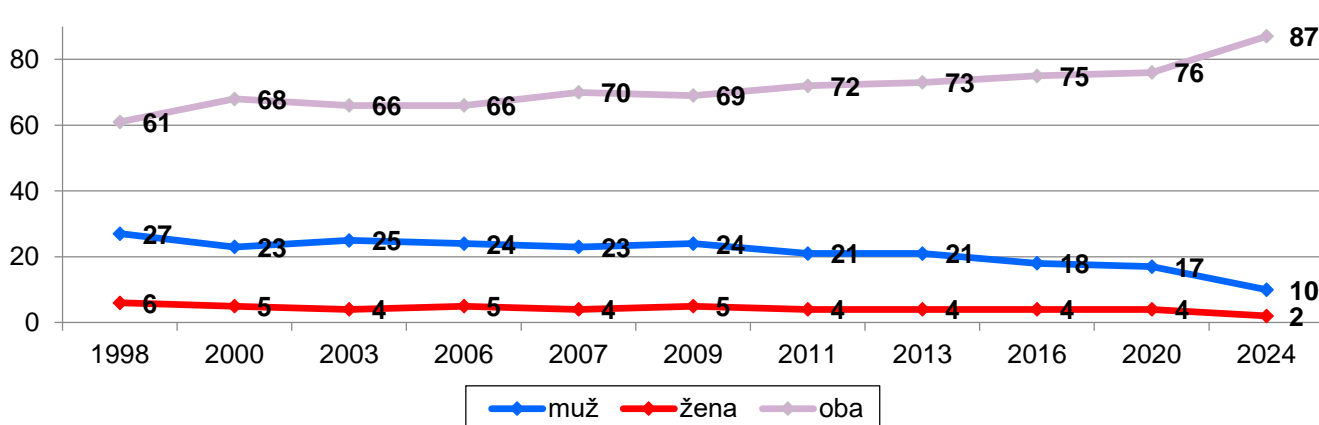
Zdroj: CVVM SOÚ AV ČR, Naše společnost.

**Graf 2e: Názory na rozdělení činností v rodině – finančně zajišťovat domácnost (v %)**



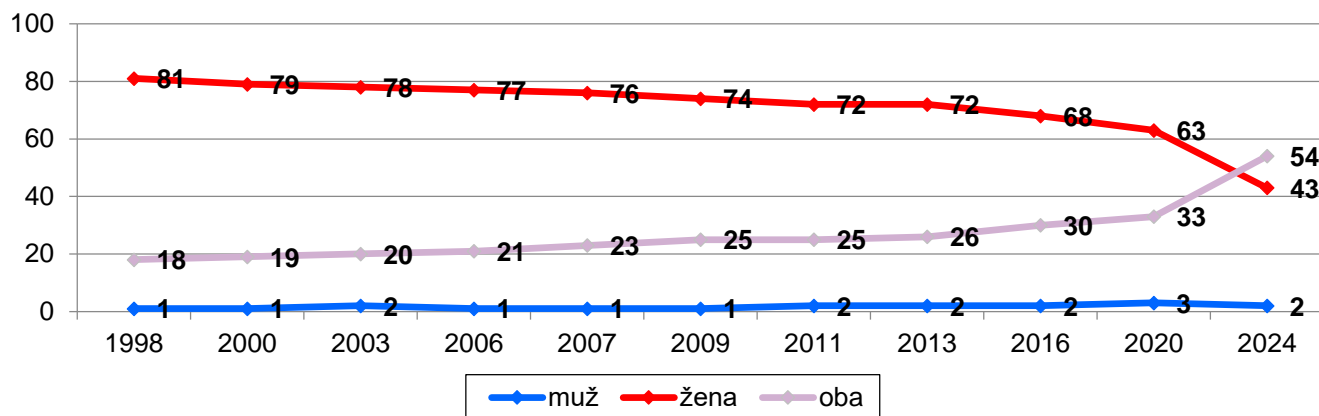
Zdroj: CVVM SOÚ AV ČR, Naše společnost.

**Graf 2f: Názory na rozdělení činností v rodině – být iniciativní v intimním životě (v %)**



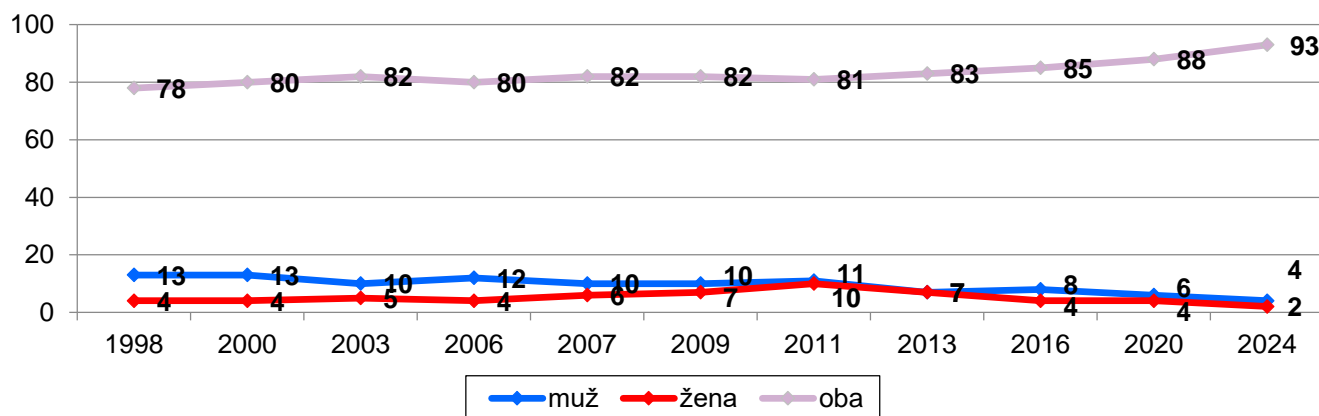
Zdroj: CVVM SOÚ AV ČR, Naše společnost.

Graf 2g: Názory na rozdělení činností v rodině – vařit (v %)



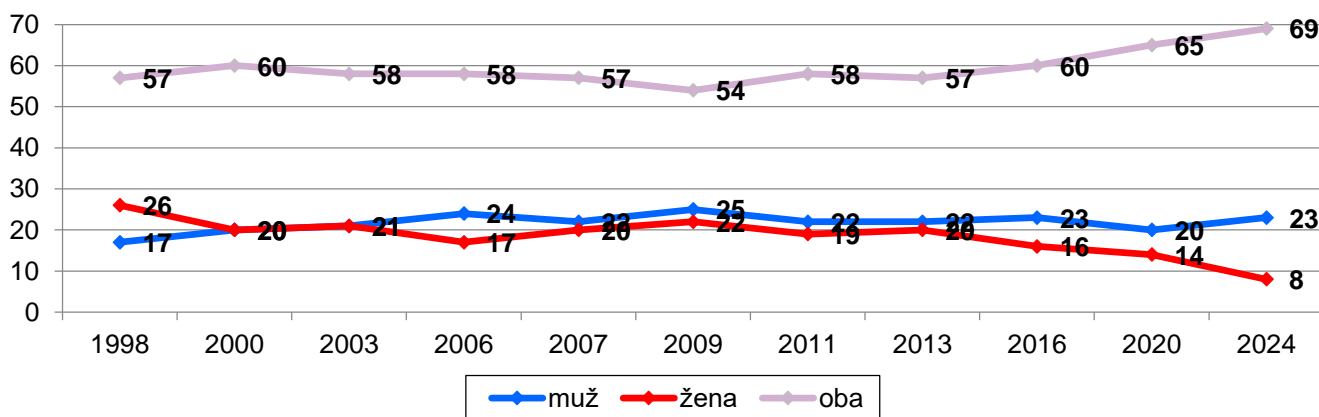
Zdroj: CVVM SOÚ AV ČR, Naše společnost

Graf 2h: Názory na rozdělení činností v rodině – pěstovat společenské kontakty (v %)



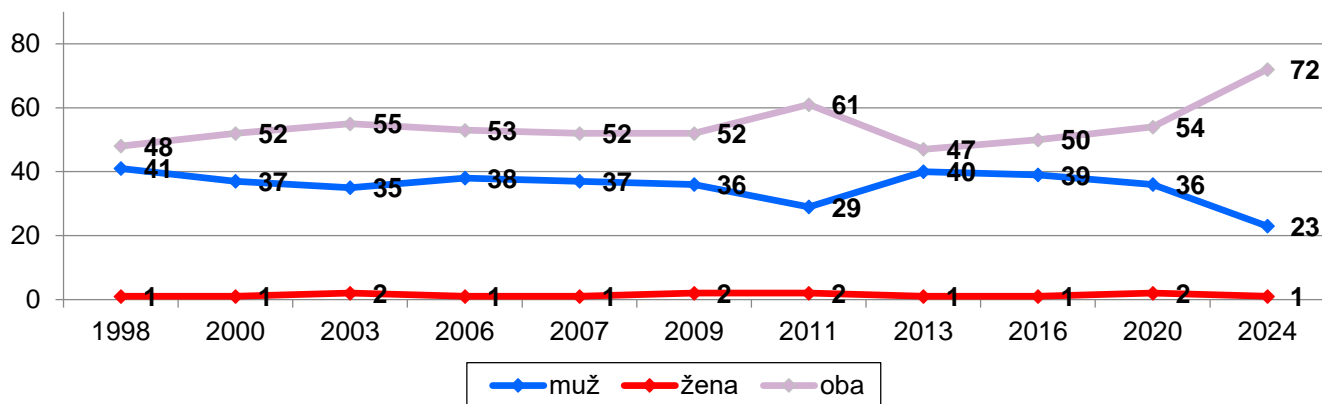
Zdroj: CVVM SOÚ AV ČR, Naše společnost

Graf 2i: Názory na rozdělení činností v rodině – starat se o rodinný rozpočet (v %)



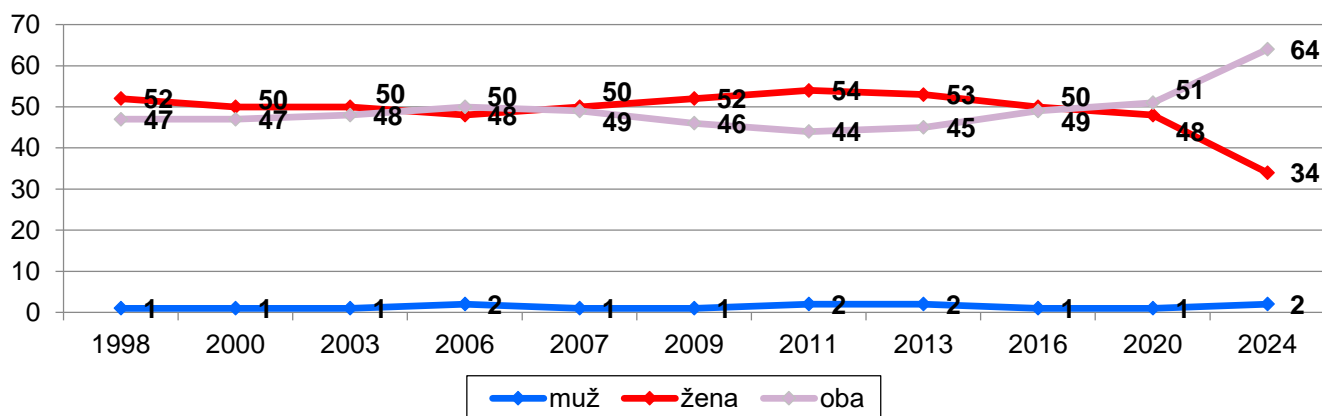
Zdroj: CVVM SOÚ AV ČR, Naše společnost

Graf 2j: Názory na rozdělení činností v rodině – vykonávat veřejné funkce (v %)



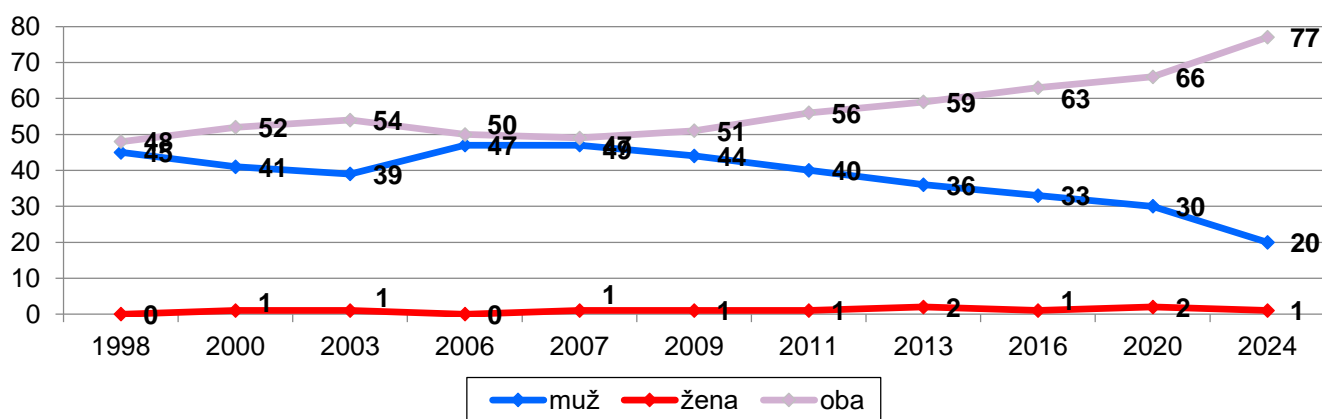
Zdroj: CVVM SOÚ AV ČR, Naše společnost

Graf 2k: Názory na rozdělení činností v rodině – uklízet (v %)



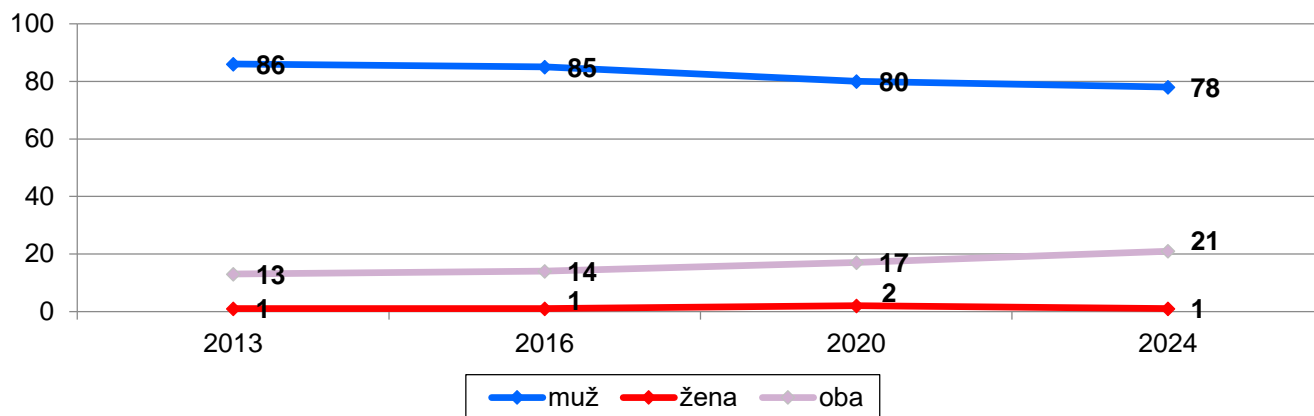
Zdroj: CVVM SOÚ AV ČR, Naše společnost

Graf 2l: Názory na rozdělení činností v rodině – usilovat o profesní kariéru (v %)



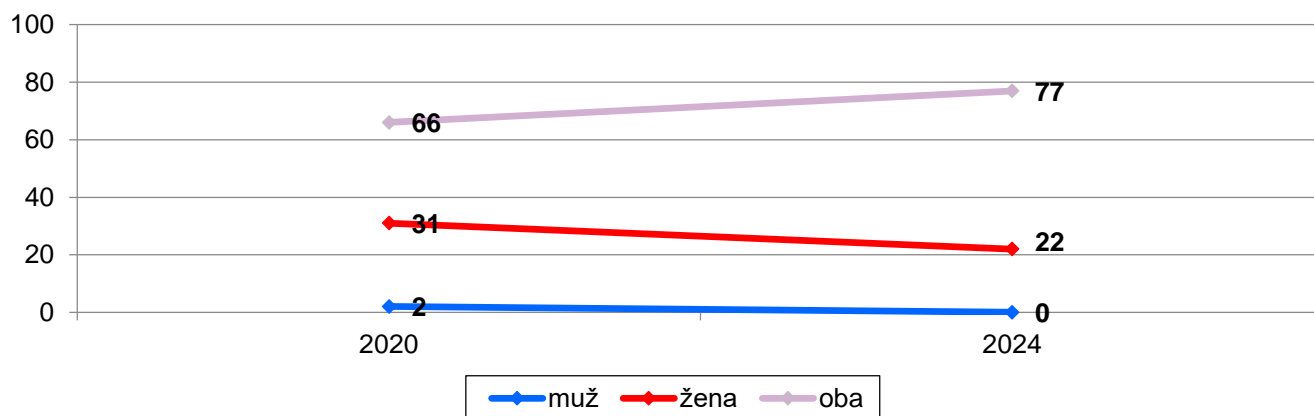
Zdroj: CVVM SOÚ AV ČR, Naše společnost

**Graf 2m: Názory na rozdělení činností v rodině – provádět opravy v domácnosti (v %)**



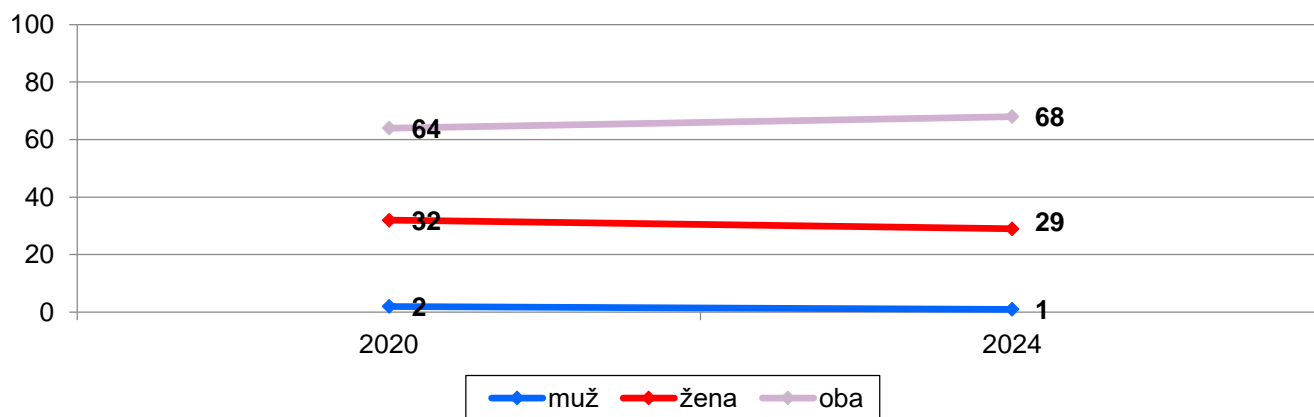
Zdroj: CVVM SOÚ AV ČR, Naše společnost

**Graf 2n: Názory na rozdělení činností v rodině – dohlížet na školní povinnosti dětí a kroužky (v %)**



Zdroj: CVVM SOÚ AV ČR, Naše společnost

**Graf 2o: Názory na rozdělení činností v rodině – péče o nemocné příbuzné (v %)**



Zdroj: CVVM SOÚ AV ČR, Naše společnost



---

## Technické parametry výzkumu

<i>Výzkum:</i>	<i>Naše společnost, v24-03</i>
<i>Realizátor:</i>	<i>Centrum pro výzkum veřejného mínění, Sociologický ústav AV ČR, v.v.i.</i>
<i>Projekt:</i>	<i>Naše společnost – projekt kontinuálního výzkumu veřejného mínění CVVM SOÚ AV ČR</i>
<i>Termín terénního šetření:</i>	<i>15. 3. - 2. 6. 2024</i>
<i>Výběr respondentů:</i>	<i>Kvótní výběr</i>
<i>Kvóty:</i>	<i>Kraj (oblasti NUTS 3), velikost místa bydliště, pohlaví, věk, vzdělání</i>
<i>Vážení dat:</i>	<i>Vzdělání X NUTS 2, věk X NUTS 2, pohlaví X kraj, velikost místa bydliště X věk, vzdělání X věk</i>
<i>Zdroj dat pro kvótní výběr a vážení dat:</i>	<i>Český statistický úřad</i>
<i>Reprezentativita:</i>	<i>Obyvatelstvo ČR ve věku od 15 let</i>
<i>Počet dotázaných:</i>	<i>951</i>
<i>Počet tazatelů:</i>	<i>84</i>
<i>Metoda sběru dat:</i>	<i>Osobní rozhovor tazatele s respondentem – dotazování CAPI</i>
<i>Výzkumný nástroj:</i>	<i>Standardizovaný dotazník</i>
<i>Otázky:</i>	<i>OV_4</i>
<i>Kód zprávy:</i>	<i>ov240711</i>
<i>Zveřejněno dne:</i>	<i>11. července 2024</i>
<i>Zpracoval:</i>	<i>Monika Kyselá</i>

---

## Slovníček pojmů:

Kvótní výběr – napodobuje strukturu základního souboru (u nás je to obyvatelstvo České republiky starší 15 let) pomocí nastavení velikosti vybraných parametrů, tzv. kvót. Jinými slovy kvótní výběr je založen na stejném procentuálním zastoupení vybraných vlastností. Pro tvorbu kvót používáme údaje z Českého statistického úřadu. V našich výzkumech jsou stanoveny kvóty na pohlaví, věk, vzdělání, region a velikost obce. Vzorek je tedy vybrán tak, aby procentuální podíl např. mužů a žen ve vzorku odpovídal procentuálnímu podílu mužů a žen v každém kraji ČR. Podobně je zachován procentuální podíl obyvatel jednotlivých krajů ČR, občanů různých věkových kategorií, lidí s různým stupněm dosaženého vzdělání a z různě velkých obcí.

Reprezentativní výběr je takový výběr z celé populace, z jehož vlastností se dá platně usuzovat na vlastnosti celé populace. V našem případě to tedy znamená, že respondenti jsou vybráni tak, abychom zjištěné údaje mohli zobecnit na obyvatele České republiky starší 15 let.

Vážení dat – způsob zvýšení reprezentativity souboru vzhledem k vybraným charakteristikám populace pomocí přiřazení váhy každému respondentovi. Váhy jsou vytvářeny pomocí metody iterativního proporčního vážení a pohybují se v rozsahu 0,333 až 3.

---

Centrum pro výzkum veřejného mínění (CVVM) je výzkumným oddělením Sociologického ústavu AV ČR, v.v.i.. Jeho historie sahá do roku 1946, kdy jako součást Ministerstva informací začal fungovat Československý ústav pro výzkum veřejného mínění. Současné Centrum vzniklo v roce 2001 převedením svého předchůdce (IVVM) z Českého statistického úřadu do Sociologického ústavu AV ČR, v.v.i.. Včlenění do vědecké instituce zaručuje kvalitní odborné zázemí a kredit pracoviště; jako součást akademického prostředí musí CVVM SOÚ AV ČR splňovat veškeré nároky a dosahovat tak té nejvyšší odborné úrovně. Hlavní náplní práce oddělení je výzkumný projekt Naše společnost, v jehož rámci je prováděno deset šetření ročně. Jedná se o průzkum veřejného mínění na reprezentativním vzorku české populace od 15 let, kterého se vždy účastní přibližně 1000 respondentů. Omnibusová podoba dotazníku umožňuje pokrýt velkou šíři námětů, a do šetření jsou proto pravidelně řazena politická, ekonomická i další obecně společenská témata. Jsou využívány jak opakované otázky, které umožňují sledovat vývoj zkoumaných jevů, tak náměty nové, reagující na aktuální dění. Díky dlouhodobému a kontinuálnímu charakteru je tento vědecký projekt zkoumání veřejného mínění v České republice ojedinělý.