

## Tisková zpráva

### Důvěra k vybraným institucím veřejného života a mezilidská důvěra – léto 2024

- ⊙ Největší důvěře ze zkoumaných veřejných institucí se těší policie ČR (74 %), banky (69 %) a armáda (66 %), nejméně lidé důvěřují politickým stranám a hnutím (19 %).
- ⊙ Výraznější převaha důvěry nad nedůvěrou je patrná také v případě soudů a výzkumů veřejného mínění, menší převis důvěry byl zaznamenán i v případě rádií a u odborů byly důvěra s nedůvěrou statisticky vyrovnané. U zbývajících institucí (neziskové organizace, internet, televize, tisk, církev, politické strany a hnutí) již převažuje nedůvěra, a to většinou poměrně výrazně.
- ⊙ V porovnání s předchozím šetřením z jara 2023 byl zaznamenán výrazný propad důvěry v případě odborů (o dvanáct procentních bodů při nárůstu nedůvěry o čtyři procentní body), čímž se ale tato důvěra pouze vrátila na úroveň srovnatelnou s výsledky z předposledního minulého šetření. Poklesy důvěry nebo nárůsty nedůvěry v porovnání s rokem 2023 byly zjištěny také v případě politických stran a hnutí (obojí shodně o pět procentních bodů), televize (pokles důvěry o pět procentních bodů, nárůst nedůvěry o čtyři procentní body) a internetu (obojí shodně o čtyři procentní body). Naopak mírný pokles nedůvěry šetření ukázalo v případě církve (o pět procentních bodů).
- ⊙ Mezilidská (sociální) důvěra v české společnosti se po mírném poklesu v loňském roce vrátila na úroveň srovnatelnou s jarem 2022. Svým nejbližším důvěřuje 96 % dotázaných, obyčejným lidem pak 78 % (nárůst důvěry o pět procentních bodů při stejně velkém poklesu nedůvěry).

Zpracoval:

Jan Červenka

Centrum pro výzkum veřejného mínění, Sociologický ústav AV ČR, v. v. i.  
Tel.: 210 310 586; e-mail: jan.cervenka@soc.cas.cz



V pravidelném výzkumu CVVM Naše společnost realizovaném v průběhu letních měsíců 2024 byla respondentům položena otázka<sup>1</sup> zjišťující jejich důvěru ve vybrané společenské instituce a důvěru mezilidskou. Tato otázka je zařazována pravidelně.

Jak vyplývá z údajů uvedených v tabulce 1, výrazně převažující důvěře se těší policie ČR (74 % důvěřujících ku 23 % nedůvěřujících), armáda (66 % ku 26 %), banky (69 % ku 29 %), soudy (61 % ku 34 %) a výzkumy veřejného mínění (58 % ku 33 %). Zřetelně menší převis důvěry nad nedůvěrou byl zaznamenán v případě rádií (51 % ku 42 %), statisticky vyrovnané podíly důvěry a nedůvěry se ukázaly v případě odborů (42 % ku 40 %).

U zbývajících institucí již mírně či značně převažuje nedůvěra, kterou ve všech případech kromě neziskových organizací deklarovala nadpoloviční většina respondentů. V řazení podle průměru z nich relativně nejlépe dopadly internet (38 % důvěřujících ku 54 % nedůvěřujících) spolu s neziskovými organizacemi (41 % ku 49 %), jejichž průměr negativně ovlivnil vysoký podíl rozhodně nedůvěřujících (23 %). Důvěra vůči televizi (38 %) je prakticky shodná s důvěrou k internetu (38 %), i když nedůvěra je celkově mírně vyšší (58 % oproti 54 %) při relativně vyšším zastoupení rozhodně nedůvěry (18 % oproti 12 %). Podobně jako televize, i když v porovnání s ní trochu kritičtěji byl hodnocen tisk (34 % důvěřujících k 59 % nedůvěřujících). Ještě o něco níže v důvěře české veřejnosti stojí církev (28 % důvěřujících k 60 % nedůvěřujících, v tom 27 % církvím rozhodně nedůvěřuje), na posledním místě mezi zkoumanými institucemi pak poměrně jednoznačně figurují politické strany a hnutí, jimž důvěřuje již jen necelá pětina (19 %) dotázaných, zatímco podíl nedůvěřujících tvořil více než tři čtvrtiny (76 %).

<sup>1</sup> Znění otázky: „Řekněte prosím, důvěřujete nebo nedůvěřujete a) soudům, b) policii ČR, c) armádě, d) tisku, e) televizi, f) rádiu, g) odborům, h) církvím, i) neziskovým organizacím, j) bankám, k) internetu, o) výzkumům veřejného mínění, p) politickým stranám a hnutím, t) obyčejným lidem, u) Vaším nejbližším?“ Možnosti odpovědi: rozhodně důvěřuje, spíše důvěřuje, spíše nedůvěřuje, rozhodně nedůvěřuje.

**Tabulka 1: Důvěra vybraným institucím veřejného života (v %)**

	Rozhodně důvěřuji	Spíše důvěřuji	Spíše nedůvěřuji	Rozhodně nedůvěřuji	Neví	D/N	Rozdíl D-N	Průměr (1 – 4)
<b>Policii ČR</b>	16	58	16	7	3	74/23	51	2,15
<b>Armádě</b>	17	49	18	8	8	66/26	40	2,20
<b>Bankám</b>	10	59	20	9	2	69/29	40	2,29
<b>Soudům</b>	12	49	25	9	5	61/34	27	2,34
<b>Výzkumům veř. mínění</b>	7	51	26	7	9	58/33	25	2,36
<b>Rádiu</b>	6	45	30	12	7	51/42	9	2,51
<b>Odborům</b>	4	38	30	10	18	42/40	2	2,56
<b>Internetu</b>	3	35	42	12	8	38/54	-16	2,69
<b>Nezisk.org.</b>	8	33	26	23	10	41/49	-8	2,70
<b>Televizi</b>	2	36	40	18	4	38/58	-20	2,78
<b>Tisku</b>	2	32	42	17	7	34/59	-25	2,80
<b>Církvím</b>	4	24	33	27	12	28/60	-32	2,94
<b>Pol. stranám a hnutím</b>	1	18	51	25	5	19/76	-57	3,04

Pozn.: Položky v tabulce jsou seřazeny podle průměru v aktuálním výzkumu.

Zdroj: CVVM SOÚ AV ČR, Naše společnost 10. 6. – 27. 8. 2024, 922 respondentů starších 15 let, osobní rozhovor.

Pokud se podíváme na odpovědi o důvěře jako na celek (viz tabulku 2), zjišťujeme, že pouze 5 % dotázaných nedůvěřuje ani jedné ze sledovaných institucí. Více než pětina (21 %) důvěřuje 1 až 3 institucím, další více než čtvrtina (29 %) důvěřuje 4 až 6 institucím z 13 sledovaných, 23 % dotázaných pak důvěřuje 7 až 9 institucím a necelá pětina (19 %) 10 až 12 institucím. Všem 13 sledovaným důvěřují 3 % dotázaných. Pro srovnání v tabulce 2 uvádíme i analogický souhrn za politické instituce (prezident, vláda, sněmovna, senát, krajské a obecní zastupitelstvo, hejtmán kraje, starosta obce).<sup>2</sup>

**Tabulka 2: Souhrnný ukazatel důvěry k vybraným institucím (v %)**

	0	1	2	3	4	5	6	7	8	9	10	11	12	13
<b>A vybrané instituce</b>	5	6	7	8	8	9	12	9	8	6	7	5	7	3
<b>B politické instituce</b>	14	11	15	14	13	12	8	5	8	x	x	x	x	x

A: počet vybraných institucí, kterým dotázaný „rozhodně“ nebo „spíše“ důvěřuje

B: počet politických institucí (prezident, vláda, sněmovna, senát, krajské a obecní zastupitelstvo, starosta obce, hejtmán kraje.), kterým dotázaný „rozhodně“ nebo „spíše“ důvěřuje

Zdroj: CVVM SOÚ AV ČR, Naše společnost 10. 6. – 27. 8. 2024, 922 respondentů starších 15 let, osobní rozhovor.

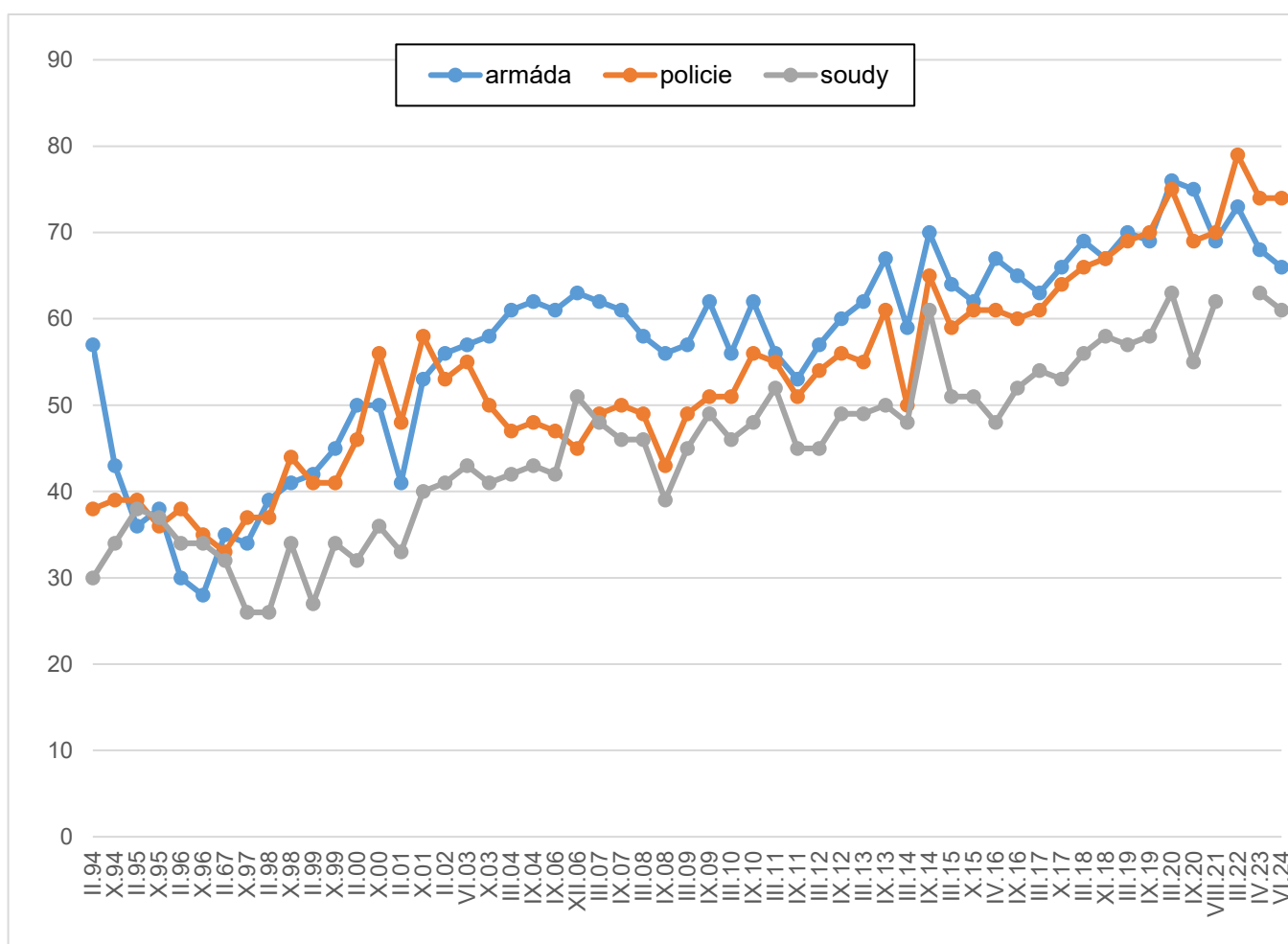
Podrobnější analýza ukázala, že z hlediska pohlaví muži častěji vyjadřují rozhodnou nedůvěru ve vztahu k neziskovým organizacím. S rostoucím věkem byl zaznamenán pokles důvěry k neziskovým organizacím a v menší míře i k soudům, naopak v případě bank důvěra s věkem vykazuje tendenci k růstu, což platí hlavně pro věkové kategorie od 30 let výše. Spolu se zvyšujícím se stupněm nejvyššího dokončeného vzdělání roste důvěra k soudům, policii, armádě, rádiu, televizi, tisku, neziskovým organizacím a v menší míře i politickým stranám a hnutím, i když v tomto případě významné rozdíly spočívají hlavně v zastoupení podílu rozhodně nedůvěřujících. S výjimkou odborů důvěra u všech sledovaných institucí vykazuje tendenci k růstu spolu se zvyšujícím se spokojeností s vlastním životem. Spolu se zlepšujícím se hodnocením životní úrovně vlastní domácnosti se vesměs zvyšuje i důvěra sledovaným institucím s výjimkou odborů, církví, internetu a rádia. Ve všech případech, byť u odborů jen slabě, důvěra sílí s narůstající

<sup>2</sup> Podrobnější informace o důvěře těmto institucím jsou obsahem tiskové zprávy „Důvěra ústavním institucím – léto 2024“ dostupné zde: <https://cvvm.soc.cas.cz/tiskove-zpravy/politicke/instituce-a-politici/5867-duvera-ustavnim-institucim---leto-2024>

spokojeností se současnou politickou situací. Až na ojedinělou výjimku, kterou utvořily důvěra internetu s důvěrou starostům, důvěra všem sledovaným institucím vykazovala vždy statisticky významnou pozitivní korelaci s důvěrou všem pravidelně zkoumaným ústavním, respektive politickým institucím.

V porovnání s předchozím šetřením z jara 2023 byl zaznamenán výrazný propad důvěry v případě odborů (o dvanáct procentních bodů při nárůstu nedůvěry o čtyři procentní body), čímž se ale tato důvěra pouze vrátila na úroveň srovnatelnou s výsledky v jejich případě předposledního šetření ze srpna 2021. Poklesy důvěry nebo nárůsty nedůvěry v porovnání s rokem 2023 byly zjištěny také v případě politických stran a hnutí (obojí shodně o pět procentních bodů), televize (pokles důvěry o pět procentních bodů, nárůst nedůvěry o čtyři procentní body) a internetu (obojí shodně o čtyři procentní body). Naopak mírný pokles nedůvěry šetření ukázalo v případě církví (o pět procentních bodů). Dlouhodobý vývoj důvěry v čase ve vztahu k sledovaným institucím ukazují grafy 1 až 6.

**Graf 1: Vývoj důvěry armádě, policii a soudům (v %)**

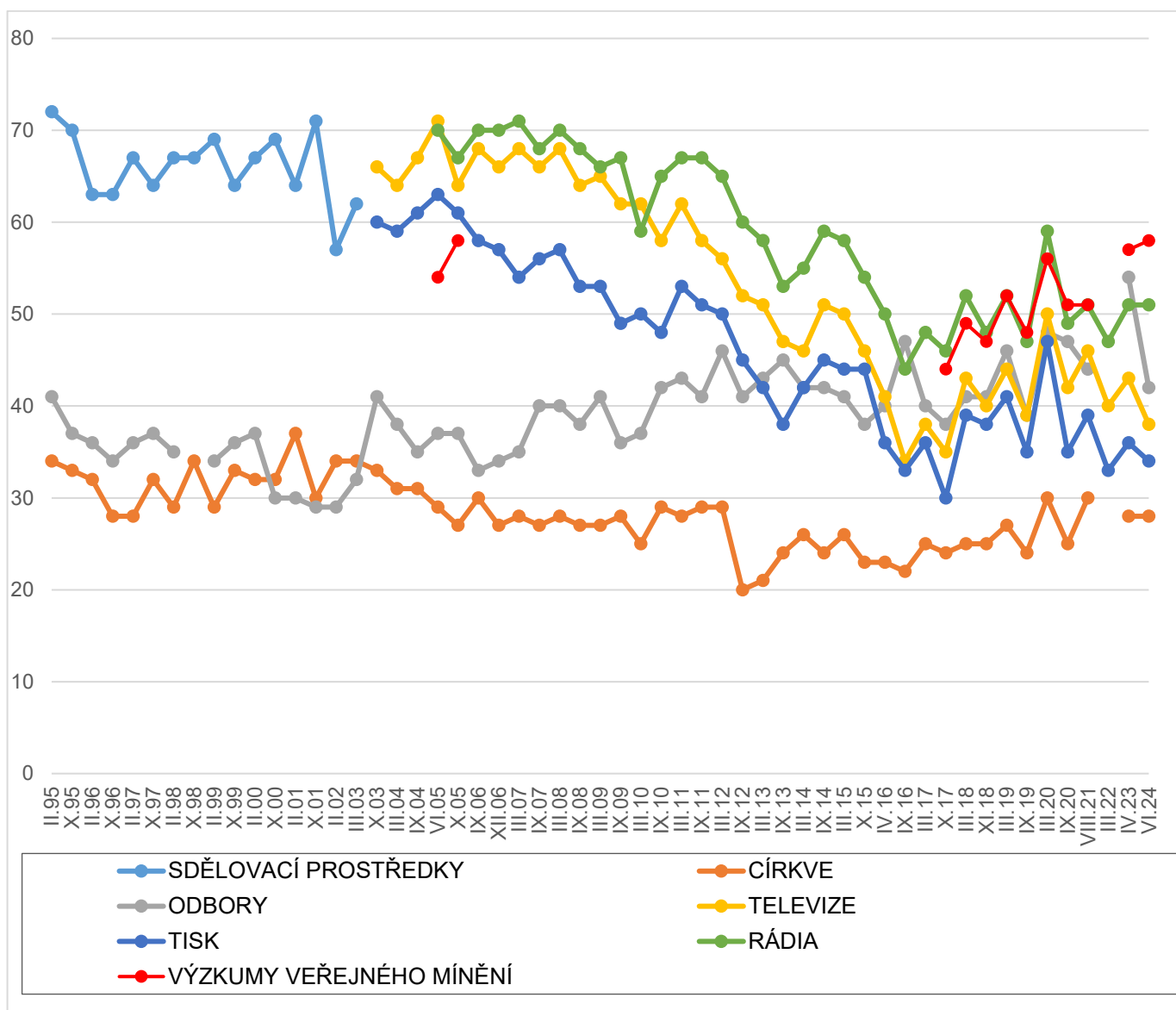


Pozn.: Údaje v grafu představují součet odpovědí "rozhodně důvěřuji" a "spíše důvěřuji" vyjádřený v procentech. V březnu 2022 nebyla otázka na důvěru soudům zahrnuta v dotazování.

Zdroj: CVVM SOÚ AV ČR, Naše společnost.

Vývoj důvěry v armádu a policii v čase (viz graf 1) doznává v dlouhodobé perspektivě značných změn, ovšem navzdory dílčím výkyvům a přechodným poklesům od druhé poloviny 90. let 20. století do konce druhého desetiletí 21. století převážně narůstala a ke konci tohoto období vykazovala historicky maximální hodnoty. Vývoj v posledních letech je ovšem poněkud nejasný. V případě policie byl na jaře 2022 zaznamenán nový rekord z hlediska celkového podílu důvěřujících, ale poslední dvě šetření znamenala návrat k hodnotám na úrovni předchozího maxima z března 2020. U armády v posledních čtyřech letech pak můžeme vidět pozvolný pokles důvěry, u soudů pak s jednou výjimkou můžeme vidět v podstatě stabilní hodnocení na úrovni okolo historického maxima.

**Graf 2: Vývoj důvěry médiím, odborům, církvím a výzkumům veřejného mínění (v %)**



Pozn.: Údaje v grafu představují součet odpovědí "rozhodně důvěřuji" a "spíše důvěřuji" vyjádřený v procentech.

Zdroj: CVVM SOÚ AV ČR, Naše společnost.

Jak ukazují výsledky zachycené v grafu 2, od roku 1995 do roku 2004 se důvěra církvím pohybovala kolem úrovně jedné třetiny, následně od roku 2005 do března 2012 kolísala mezi 25 a 30 % a v září 2012 pak dosáhla svého dosavadního minima (20 %). Později se pak držela na úrovni přibližně jedné čtvrtiny, a to až do března 2020, kdy se vyšplhala k 30 % důvěřujících. V září 2020 spadla zpět k 25 %, aby se v srpnu 2021 vrátila na 30 %. V posledních dvou výzkumech dosahovala úroveň důvěry 28 %, což je hodnota statisticky srovnatelná se všemi výsledky zaznamenanými v průběhu posledních šesti let.

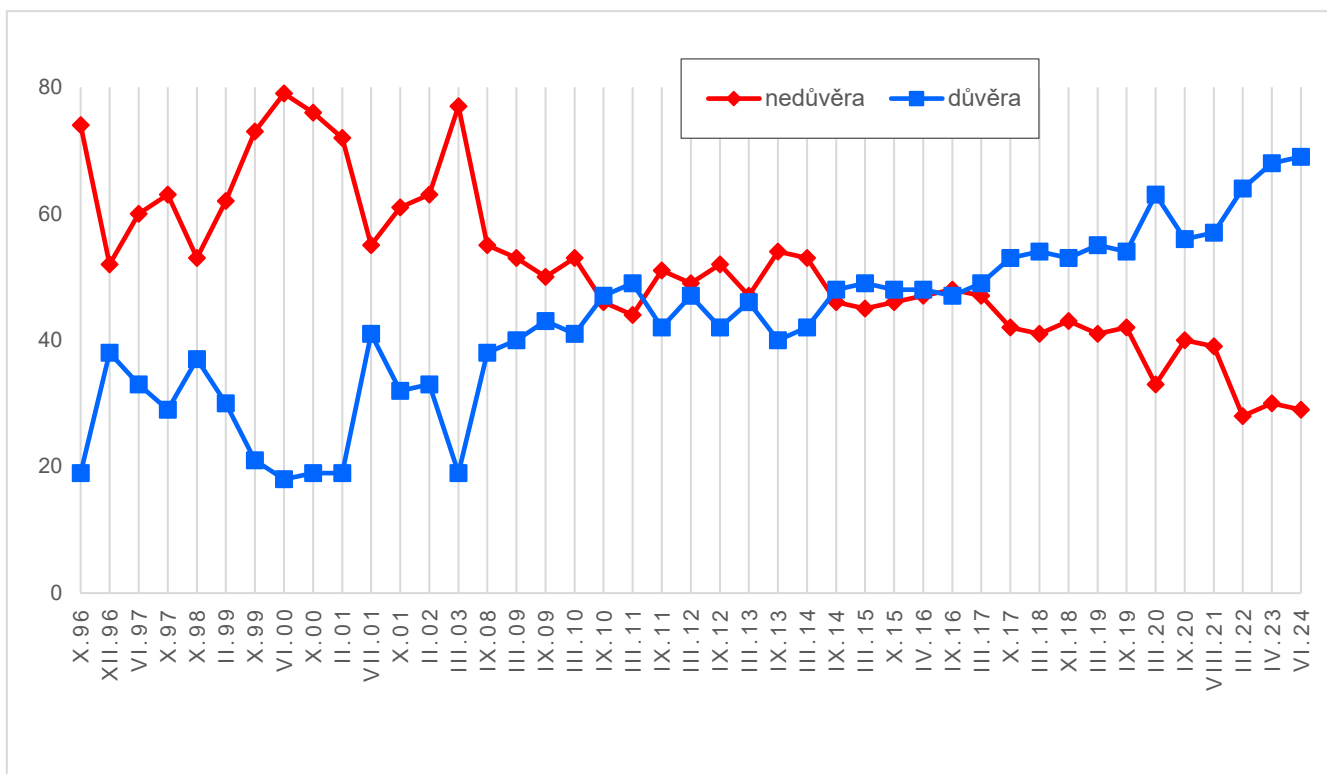
Důvěra v odbory po loňském historickém rekordu, kdy vůbec poprvé překonala hranici jedné poloviny (54 %, předchází historické maximum z března roku 2020 činilo 48 %), se propadem o dvanáct procentních bodů vrátila k hodnotám, které jí charakterizovaly po většinu měření realizovaných v minulém desetiletí. Razantní pokles důvěry byl přitom provázen hlavně nárůstem podílu nerozhodných odpovědí, zatímco nedůvěra narostla pouze mírně. K tomu lze poznamenat, že loňský výzkum probíhal v období kulminující inflace a že v té době odbory poměrně aktivně vystupovaly s kritikou této situace, což se mohlo odrazit v tehdejší výsledku šetření.

V případě tradičních médií (televize, tisk, rádio) lze přibližně od roku 2005 sledovat kontinuální mírný pokles důvěry s určitými obdobími nárůstu (březen 2011, březen a září 2014), který vyvrcholil v případě televize a rádií v září 2016 a v případě tisku v září 2017, kdy byly naměřeny dosud nejnižší hodnoty pro tyto typy médií. Následně s určitými výkyvy až do konce minulého desetiletí měla spíše stoupající tendenci, která se ale po roce 2020 znovu obrátila k převládajícímu poklesu.

Výzkumy veřejného mínění mezi roky 2016 a 2024 s výkyvy vykazují spíše nárůst důvěry, která se ovšem tímto pouze vrátila na úroveň, kterou v jejím případě vykazovaly dva ojedinělé výzkumy z roku 2005.

Vývoj důvěry a nedůvěry ve vztahu k bankám, jak jej zachycuje graf 3, procházel v období druhé poloviny 90. let 20. století a na počátku tohoto tisíciletí negativními výkyvy spojenými s problémy finančního sektoru v té době. Tehdy nedůvěra pravidelně výrazně převažovala nad důvěrou, přičemž mezera mezi oběma podíly se často dramaticky rozevírala. Na přelomu prvního a druhého desetiletí 21. století se však oba podíly k sobě podstatně přiblížily díky nárůstu důvěry a odpovídajícímu poklesu nedůvěry a od září 2014 do března 2017 byly podíly důvěřujících i nedůvěřujících stabilně vyrovnané. V říjnu 2017 došlo k tomu, že podíl důvěry statisticky významně převážil nad podílem nedůvěřujících, a od té doby je důvěra soustavně vyšší než nedůvěra, přičemž v roce 2020 a následně v letech 2022 až 2024 rozdíl mezi podílem důvěry a nedůvěry k bankám výrazně vzrostl, až dosáhl stávajících čtyřiceti procentních bodů.

**Graf 3: Důvěra/nedůvěra bankám (časové srovnání v %)**

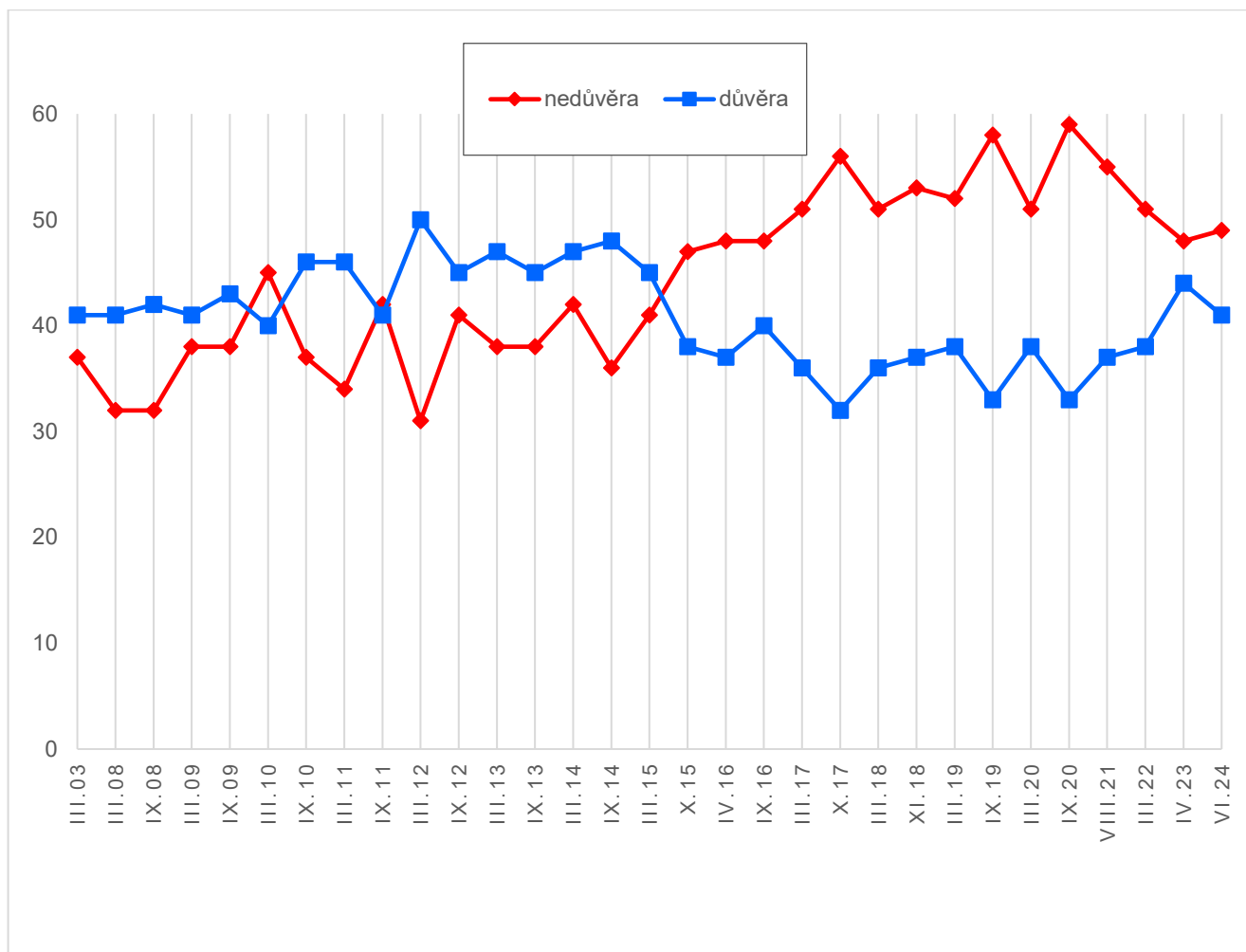


Pozn.: Údaje v grafu představují součet odpovědí "rozhodně důvěřuji" a "spíše důvěřuji", respektive „spíše nedůvěřuji“ a „rozhodně nedůvěřuji“ vyjádřené v procentech.  
Zdroj: CVVM SOÚ AV ČR, Naše společnost.

Jak ukazuje graf 4, důvěra ve vztahu k neziskovým organizacím vykazovala do roku 2014 relativní stabilitu, když se dlouhodobě pohybovala kolem úrovně 45 % důvěřujících, s přechodným mírným zvýšením v březnu 2012, kdy byla důvěra neziskovým organizacím vůbec nevyšší v celém sledovaném období (50 %). V říjnu 2015 však došlo ke statisticky významnému poklesu důvěry pod 40 %. Následující výzkumy z roku 2016 nízkou mírou důvěry potvrdily, a ve výzkumech v roce 2017 došlo k jejímu dalšímu poklesu (celkem o 8 procentních bodů v porovnání se zářím 2016) až na doposud nejnižší hodnotu 32 % důvěřujících naměřenou v říjnu 2017. Od té doby až do roku 2020 přes dílčí výkyvy se udržoval stav poměrně výrazného převisu nedůvěry, která se pohybovala v rozmezí od 51 do 59 %, nad důvěrou, která kolísala v rozmezí od 32 do 38 %, ovšem v období let 2021 až 2023 se daný rozdíl rychle zmenšoval

až na pouhé čtyři procentní body v minulém šetření. Aktuální výzkum pokračování tohoto trendu ovšem nepotvrdil a mezera mezi oběma podíly se opět mírně rozevřela, i když zaznamenané změny nepřekročily rámec možné výběrové chyby.

**Graf 4: Důvěra/nedůvěra neziskovým organizacím (časové srovnání v %)**

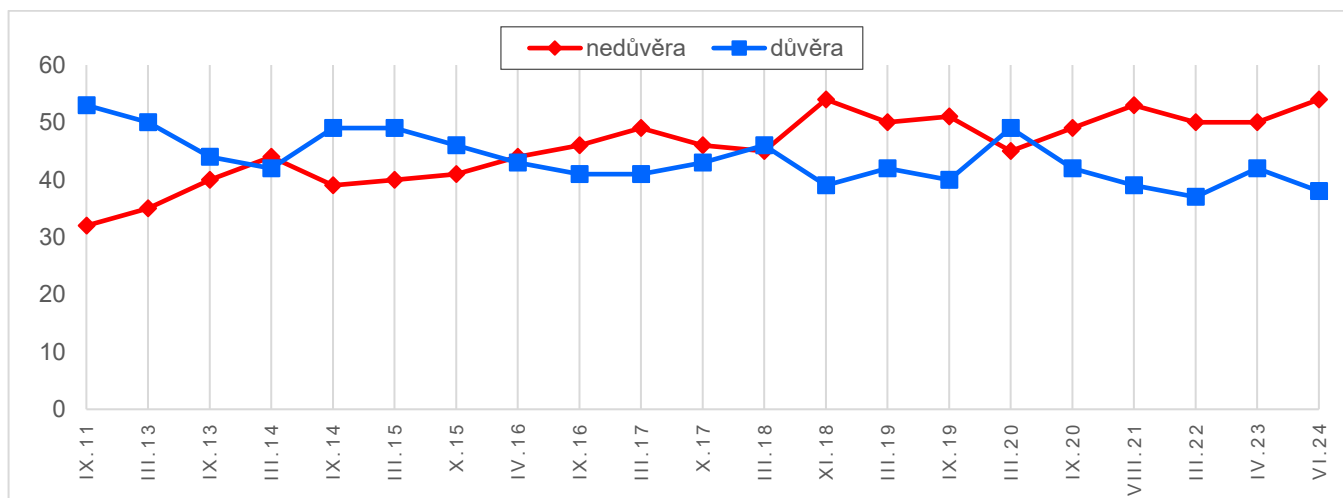


Pozn.: Údaje v grafu představují součet odpovědí "rozhodně důvěřuji" a "spíše důvěřuji", respektive „spíše nedůvěřuji“ a „rozhodně nedůvěřuji“ vyjádřené v procentech.

Zdroj: CVVM SOÚ AV ČR, Naše společnost.

V případě internetu (viz graf 5), který je do výzkumu zahrnován pravidelně od roku 2013, když předtím byl již jednou zařazen do výzkumu v září 2011, můžeme vidět podobný trend, jaký jsme zaznamenali v případě klasických médií. Od prvního výzkumu ze září 2011 až do jara 2014 měla důvěra sestupnou a nedůvěra vzestupnou tendenci. Pak se trend na rok obrátil, avšak již od října 2015 začal opět pokles důvěry a nárůst nedůvěry. V dubnu 2016 se podíl důvěřujících a nedůvěřujících vyrovnal a v následujících dvou výzkumech z října 2016 a března 2017 nedůvěra statisticky významně převládala nad důvěrou, přičemž dosáhla tehdejšího maxima (49 % nedůvěřujících). Pak se podíly důvěry a nedůvěry znovu krátkodobě statisticky vyrovnaly, ale v listopadu 2018 došlo k zřetelnému poklesu důvěry (o sedm procentních bodů) a zároveň k nárůstu nedůvěry (o devět procentních bodů) na do té doby nejnižší hodnoty v případě důvěry (39 %) a nejvyšší hodnoty v případě nedůvěry (54 %) od počátku měření. Následně v roce 2019 se sice rozdíl v nejspěchu důvěry k internetu trochu zmenšil a výzkum z jara 2020 po přechodném zvýšení důvěry (o devět procentních bodů) a jen trochu mírnějším snížení nedůvěry (o šest procentních bodů) dokonce vykázal lehký převis důvěry nad nedůvěrou, ale hned další výzkum v září 2020 znamenal obrát trendu, při kterém nedůvěra opět převládla nad důvěrou, což je stav, který vydržel až do současnosti, přičemž aktuálně zaznamenaný rozdíl o šestnáct procentních bodů v nejspěchu důvěry je vůbec nejvyšší, jaký byl kdy v našich šetřeních zachycen.

**Graf 5: Důvěra/nedůvěra internetu (časové srovnání v %)**

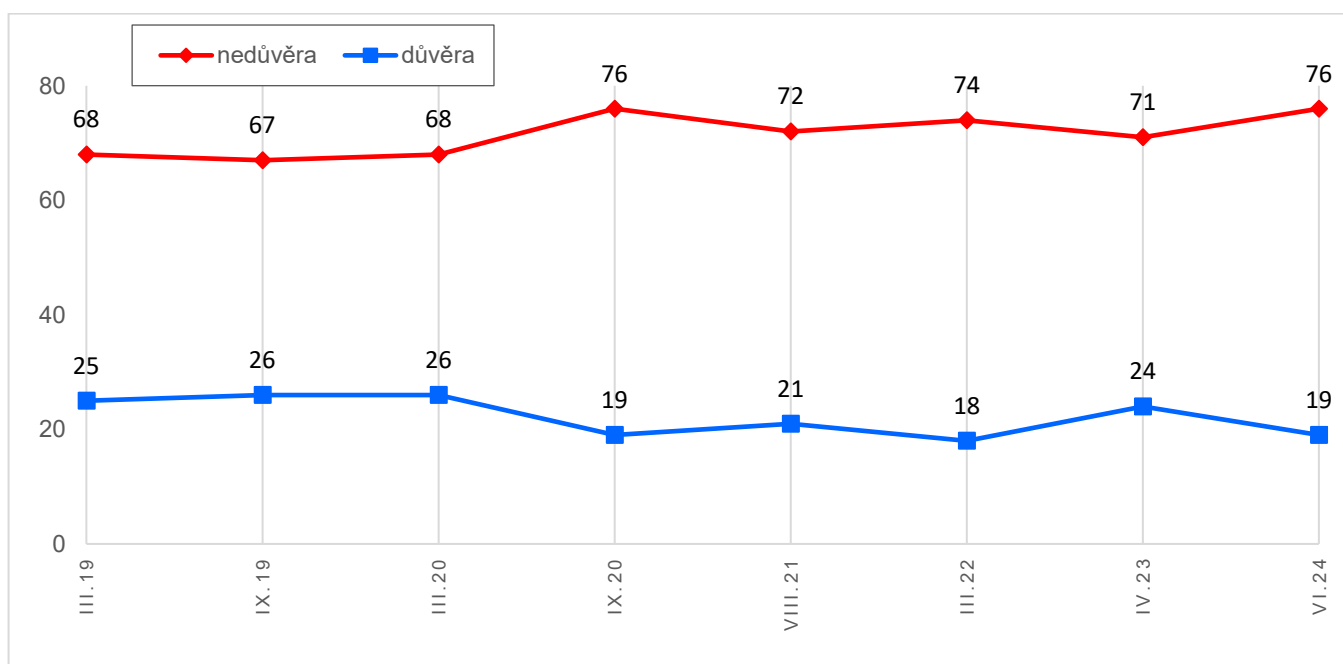


Pozn.: Údaje v grafu představují součet odpovědí "rozhodně důvěřuji" a "spíše důvěřuji", respektive „spíše nedůvěřuji“ a „rozhodně nedůvěřuji“ vyjádřené v procentech.

Zdroj: CVVM SOÚ AV ČR, Naše společnost.

Důvěra politickým stranám a hnutím byla do výzkumu zařazena poprvé v březnu 2019. Jak můžeme vidět z grafu 6, v prvních třech šetřeních (březen 2019, září 2019, březen 2020) nedošlo v názorech české veřejnosti ke statisticky významným změnám a důvěra politickým stranám a hnutím se pohybovala na úrovni přibližně čtvrtiny dotázaných a nedůvěra dosahovala asi dvou třetin. V září 2020 došlo v porovnání s předchozím výzkumem z března 2020 k poklesu důvěry (o sedm procentních bodů) a nárůstu nedůvěry (o osm procentních bodů). Následující výzkum ze srpna 2021 tuto změnu sice částečně korigoval, když nedůvěra politickým stranám a hnutím mírně poklesla, ale výzkum z jara 2022 se výsledkově opět přiblížil k výsledku z podzimu 2020, jež aktuální šetření po přechodném zvýšení důvěry k politickým stranám a hnutím z loňského jara prakticky přesně zopakovalo.

**Graf 6: Důvěra/nedůvěra politickým stranám a hnutím (časové srovnání v %)**



Pozn.: Údaje v grafu představují součet odpovědí "rozhodně důvěřuji" a "spíše důvěřuji", respektive „spíše nedůvěřuji“ a „rozhodně nedůvěřuji“ vyjádřené v procentech.

Zdroj: CVVM SOÚ AV ČR, Naše společnost.

Od září 2020 bývají součástí výzkumu také dvě položky měřící mezilidskou či sociální důvěru. Všechny předchozí výzkumy ukázaly poměrně vysokou mezilidskou důvěru v české společnosti, což aktuální výzkum potvrdil. Jak ukazují výsledky v tabulce 3, k nejbližším lidem důvěru pociťuje 96 % dotázaných, v tom 71 % rozhodně, nedůvěru k nejbližším lidem vyjádřili jen tři dotázaní ze sta. Tento výsledek se přitom významně neliší od žádného z předchozích výzkumů.

Pokud jde o důvěru obyčejným lidem, tu v aktuálním šetření vyjádřilo 78 % dotázaných, v tom 17 % rozhodně a 61 % spíše. Naopak nedůvěru ve vztahu k obyčejným lidem pociťuje 17 % oslovených, v tom 14 % spíše a 3 % rozhodně. Proti minulému šetření z jara 2023 došlo k mírnému zvýšení důvěry (o pět procentních bodů) a poklesu nedůvěry (rovněž o pět procentních bodů, čímž se ale dané hodnocení pouze vrátilo na úroveň výsledků z let 2020 až 2022, jak je patrné z údajů v tabulce 4.

**Tabulka 3: Mezilidská důvěra (v %)**

	Rozhodně důvěřuji	Spíše důvěřuji	Spíše nedůvěřuji	Rozhodně nedůvěřuji	Neví	D/N	Rozdíl D-N	Průměr (1 – 4)
<b>Nejbližší lidé</b>	71	25	2	1	1	96/3	93	1,33
<b>Obyčejní lidé</b>	17	61	14	3	5	78/17	61	2,02

Pozn.: Položky v tabulce jsou seřazeny podle průměru v aktuálním výzkumu.

Zdroj: CVVM SOÚ AV ČR, Naše společnost 10. 6. – 27. 8. 2024, 922 respondentů starších 15 let, osobní rozhovor.

**Tabulka 4: Mezilidská důvěra (časové srovnání v %)**

	IX/20 D/N	VIII/21 D/N	III/22 D/N	IV/23 D/N	VI/24 D/N
<b>Nejbližší lidé</b>	94/5	95/4	98/1	94/6	96/3
<b>Obyčejní lidé</b>	79/18	78/18	79/16	73/22	78/17

Pozn.: Hodnoty v tabulce představují součet odpovědí "rozhodně důvěřuji" a "spíše důvěřuji", respektive „spíše nedůvěřuji“ a „rozhodně nedůvěřuji“ vyjádřené v procentech. Dopočet do 100% tvoří odpovědi „nevím“.

Zdroj: CVVM SOÚ AV ČR, Naše společnost.

Důvěra obyčejným lidem roste spolu s věkem respondentů. Důvěra k nejbližším lidem mírně sílí spolu s rostoucí spokojeností s vlastním životem a se zlepšujícím se subjektivním hodnocením životní úrovně vlastní domácnosti.



---

## Technické parametry výzkumu

Výzkum:	Naše společnost, v24-06
Realizátor:	Centrum pro výzkum veřejného mínění, Sociologický ústav AV ČR, v. v. i.
Projekt:	Naše společnost – projekt kontinuálního výzkumu veřejného mínění CVVM SOÚ AV ČR
Termín terénního šetření:	10. 6. – 27. 8. 2024
Výběr respondentů:	Kvótní výběr
Kvóty:	Kraj (oblasti NUTS 3), velikost místa bydliště, pohlaví, věk, vzdělání
Vážení dat:	Vzdělání X NUTS 2, věk X NUTS 2, pohlaví X kraj, velikost místa bydliště X věk, vzdělání X věk
Zdroj dat pro kvótní výběr a	
Vážení dat:	Český statistický úřad
Reprezentativita:	Obyvatelstvo ČR ve věku od 15 let
Počet dotázaných:	922
Počet tazatelů:	78
Metoda sběru dat:	Osobní rozhovor tazatele s respondentem – dotazování CAPI
Výzkumný nástroj:	Standardizovaný dotazník
Otázky:	PO_8
Kód tiskové zprávy:	po240919
Zveřejněno dne:	19. září 2024
Zpracoval:	Jan Červenka

---

## Slovníček pojmů:

Kvótní výběr – napodobuje strukturu základního souboru (u nás je to obyvatelstvo České republiky starší 15 let) pomocí nastavení velikosti vybraných parametrů, tzv. kvót. Jinými slovy kvótní výběr je založen na stejném procentuálním zastoupení vybraných vlastností. Pro tvorbu kvót používáme údaje z Českého statistického úřadu. V našich výzkumech jsou stanoveny kvóty na pohlaví, věk, vzdělání, region a velikost obce. Vzorek je tedy vybrán tak, aby procentuální podíl např. mužů a žen ve vzorku odpovídal procentuálnímu podílu mužů a žen v každém kraji ČR. Podobně je zachován procentuální podíl obyvatel jednotlivých krajů ČR, občanů různých věkových kategorií, lidí s různým stupněm dosaženého vzdělání a z různých velkých obcí.

Reprezentativní výběr je takový výběr z celé populace, z jehož vlastností se dá platně usuzovat na vlastnosti celé populace. V našem případě to tedy znamená, že respondenti jsou vybráni tak, abychom zjištěné údaje mohli zobecnit na obyvatele České republiky starší 15 let.

Vážení dat – způsob zvýšení reprezentativity souboru vzhledem k vybraným charakteristikám populace pomocí přiřazení váhy každému respondentovi. Váhy jsou vytvářeny pomocí metody iterativního proporčního vážení a pohybují se v rozsahu 0,333 až 3.

---

Centrum pro výzkum veřejného mínění (CVVM) je výzkumným oddělením Sociologického ústavu AV ČR, v. v. i. Jeho historie sahá do roku 1946, kdy jako součást Ministerstva informací začal fungovat Československý ústav pro výzkum veřejného mínění. Současné Centrum vzniklo v roce 2001 převedením svého předchůdce (IVVM) z Českého statistického úřadu do Sociologického ústavu AV ČR, v. v. i. Včlenění do vědecké instituce zaručuje kvalitní odborné zázemí a kredit pracoviště; jako součást akademického prostředí musí CVVM SOÚ AV ČR splňovat veškeré nároky a dosahovat tak té nejvyšší odborné úrovně. Hlavní náplní práce oddělení je výzkumný projekt Naše společnost, v jehož rámci je prováděno deset šetření ročně. Jedná se o průzkum veřejného mínění na reprezentativním vzorku české populace od 15 let, kterého se vždy účastní přibližně 1000 respondentů. Omnibusová podoba dotazníku umožňuje pokrýt velkou šíři námětů, a do šetření jsou proto pravidelně řazena politická, ekonomická i další obecně společenská témata. Jsou využívány jak opakované otázky, které umožňují sledovat vývoj zkoumaných jevů, tak náměty nové, reagující na aktuální dění. Díky dlouhodobému a kontinuálnímu charakteru je tento vědecký projekt zkoumání veřejného mínění v České republice ojedinělý.

---