

Tisková zpráva

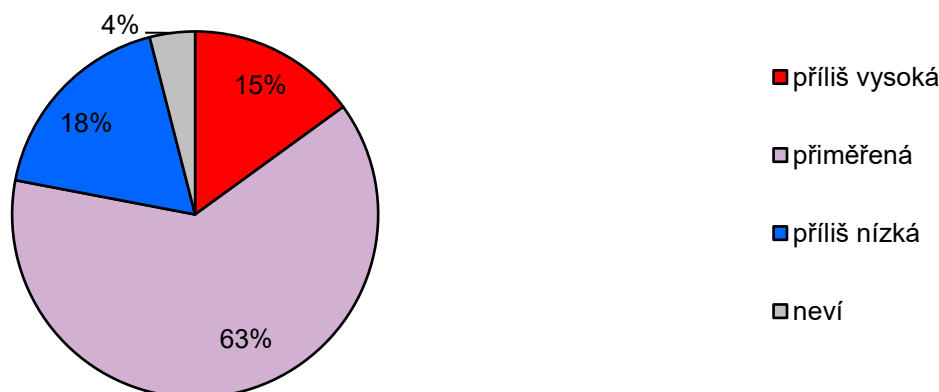
Česká veřejnost o nezaměstnanosti – léto 2024

- ⊙ Necelé dvě třetiny (63 %) veřejnosti hodnotí úroveň nezaměstnanosti jako přiměřenou, 15 % jako příliš vysokou a 18 % jako příliš nízkou.
- ⊙ Oproti roku 2020, kdy byla problematika nezaměstnanosti naposled dotazována, se hodnocení nezaměstnanosti změnilo. O 8 procentních bodů vzrostlo hodnocení „příliš nízká“, naopak o 7 bodů se snížilo hodnocení „přiměřená“.
- ⊙ Odhad vývoje nezaměstnanosti v nejbližších dvou letech je následující: čtyři desetiny (39 %) dotázaných soudí, že se zvýší, podobný podíl (43 %) čeká, že zůstane stejná. Ve srovnání s minulým šetřením (covid) jde o zásadní názorový obrat: o 33 procentních bodů se snížilo očekávání nárůstu nezaměstnanosti.
- ⊙ Více než polovina (55 %) dotázaných si myslí, že většina nezaměstnaných nemá zájem pracovat, necelá třetina (31 %) soudí, že nemohou sehnat vhodnou práci a podle 9 % nemohou sehnat jakoukoli práci. Ve srovnání s rokem 2020 došlo taktéž k názorovému obratu, o 17 procentních bodů se posílil názor, že většina nezaměstnaných nemá zájem pracovat.
- ⊙ Všechna zjištění ukazují, že se respondenti po odeznění pandemie covid-19 vrátili k názorovému spektru, které zde bylo před epidemií.

Zpracoval:
Milan Tuček
Centrum pro výzkum veřejného mínění, Sociologický ústav AV ČR.
Tel.: 210 310 586

⊙ V posledním šetření, které probíhalo v létě tohoto roku se CVVM mimo jiné zabývalo problematikou nezaměstnanosti. Tato tematika, která byla v letech 2000 až 2020 pravidelně šetřena každý rok v červnovém omnibusu, byla v posledních letech výrazně ovlivněna mimořádně nízkou mírou nezaměstnanosti. Letošní zjišťování postojů k nezaměstnanosti proběhlo po čtyřech letech a zahrnuje stejné otázky, jako byly v předchozích výzkumech. Je třeba říci, že míra nezaměstnanosti je zhruba stejná jako v roce 2020 (3,8 % v červenci) a v průběhu posledních čtyř let se pohybovala v rozmezí 3 - 4 %. Ovšem řada ekonomů a zaměstnavatelů upozorňuje, že tento dlouhotrvající příznivý stav se vbrzku změní.

Graf 1: Hodnocení současné úrovně nezaměstnanosti¹ (v %)



Zdroj: CVVM SOÚ AV ČR, Naše společnost 10.6. – 27.8. 2024, 922 respondentů starších 15 let, osobní rozhovor.

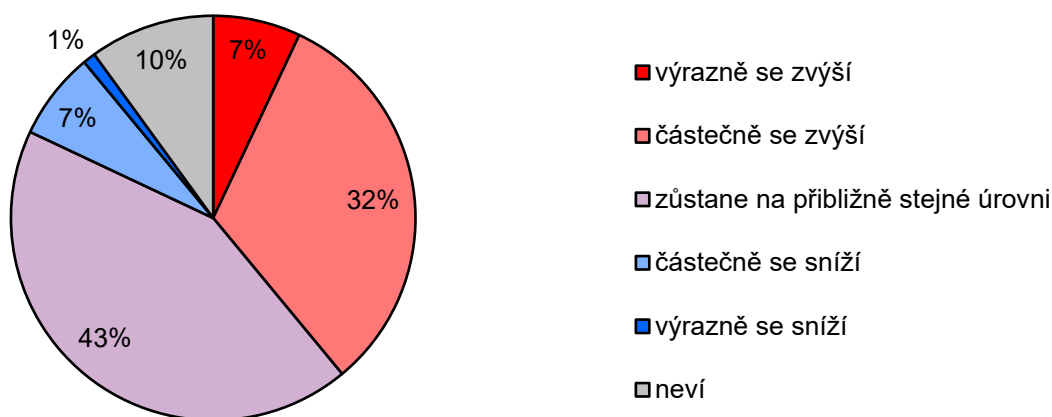
¹ Znění otázky: „Považujete současnou úroveň nezaměstnanosti v ČR za příliš nízkou, přiměřenou, příliš vysokou?“

Jak ukazuje graf 1, 15 % dotázaných považuje současnou míru nezaměstnanosti za příliš vysokou. Necelé dvě třetiny (63 %) ji vnímají jako přiměřenou a 18 % jako příliš nízkou. 4 % oslovených uvedla odpověď „nevím“.

Oproti červenci 2020 došlo k významnému posunu v hodnocení: o 8 procentních bodů (téměř na dvojnásobek) se zvýšilo hodnocení „příliš nízká“, o 6 procentních bodů se snížilo hodnocení „přiměřená“ (a o zanedbatelné 2 body se snížilo hodnocení „příliš vysoká“). Přitom míra nezaměstnanosti se nezměnila, jen je vnímána v jiných souvislostech a především v odlišné perspektivě budoucího vývoje.

Hodnocení úrovně nezaměstnanosti není ovlivněno ani věkem, ani vzděláním, ani socioprofesioním postavením. Do hodnocení se nepromítá odlišná situace v jednotlivých krajích (jak tomu bylo letech, kdy hodnocení „příliš vysoká“ dosahovalo 50-70 % odpovědí).

Graf 2: Vývoj nezaměstnanosti v nejbližších dvou letech² (v %)



Zdroj: CVVM SOÚ AV ČR, Naše společnost 10.6. – 27.8. 2024, 922 respondentů starších 15 let, osobní rozhovor.

Šetření dále ukázalo (viz graf 2), že mezi českými občany mírně převládá názor, že nezaměstnanost v České republice v příštích dvou letech zůstane stejná (43 %), necelé dvě pětiny dotázaných (39 %) jsou přesvědčeny, že se nezaměstnanost zvýší. Necelá desetina (8 %) pak očekává pokles nezaměstnanosti, zároveň desetina oslovených nedokázala vývoj nezaměstnanosti v příštích dvou letech odhadnout a zvolila odpověď „nevím“.

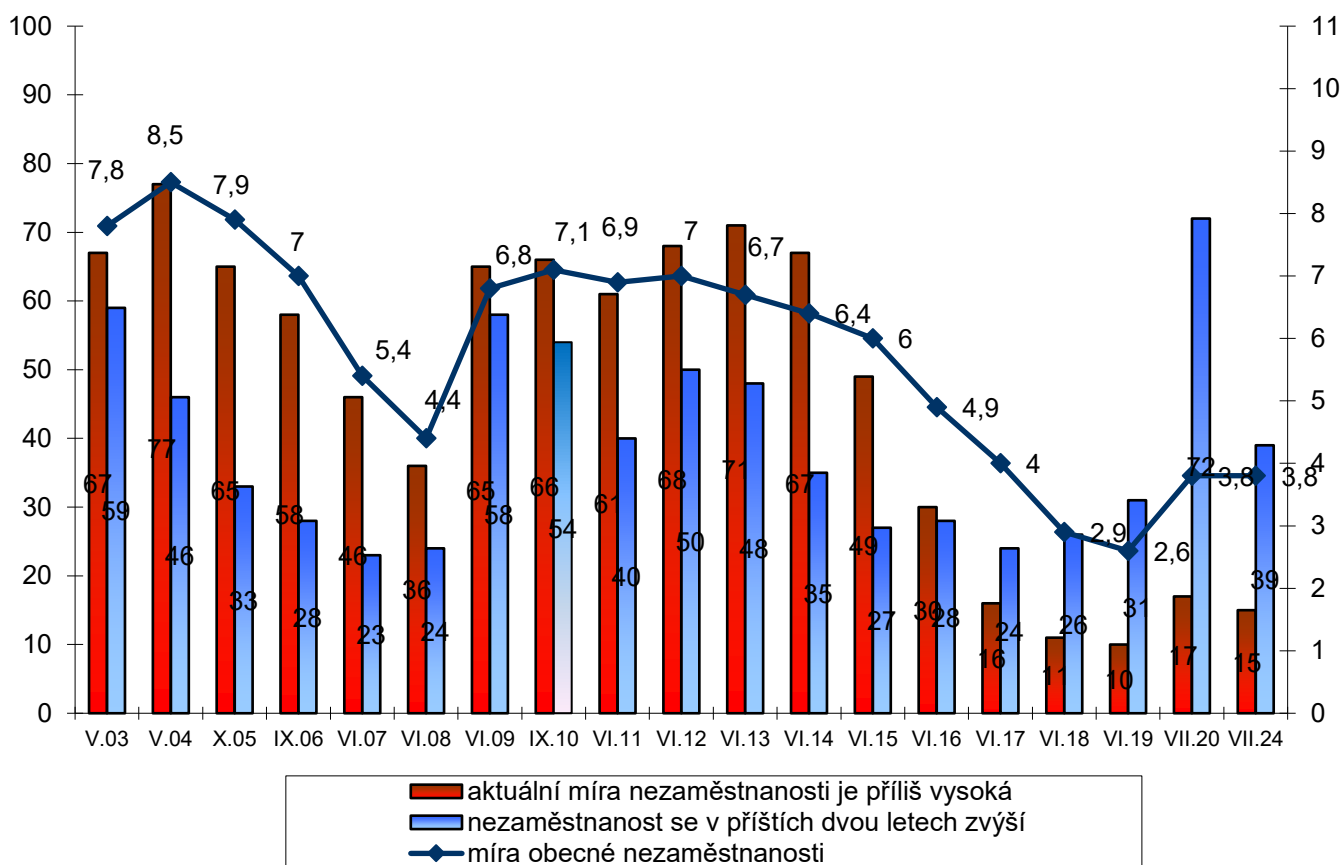
Ve srovnání s červencem 2020 zde došlo ke skokovému poklesu v očekáváních zvýšení nezaměstnanosti (ze 72 % na 39 % – viz poslední sloupce v následujícím grafu). Je třeba si uvědomit, jaká situace byla v době covidu v některých odvětvích (např. veřejné stravování, ubytování...), kdy veřejnost předpokládala, že se uzavření provozoven nepochybně promítne do nárůstu nezaměstnanosti. Po odeznění covidu se nezaměstnanost výrazně nezvýšila, takže tato zkušenost se nepochybně promítá do názoru na vývoj nezaměstnanosti v nejbližších dvou letech (v rozporu s názory části odborníků).

Časové srovnání hodnocení aktuální míry nezaměstnanosti a očekávání jejího vývoje v následujících dvou letech (viz graf 3) ukazuje, že v letech 2004 až 2008 se subjektivní vnímání nezaměstnanosti i očekávání dalšího vývoje poměrně plynule zlepšovalo spolu s tím, jak klesala i reálná míra obecné nezaměstnanosti. V roce 2009 v reakci na ekonomickou krizi spojenou i s faktickým zvýšením nezaměstnanosti se v obou ohledech mínění veřejnosti naopak razantně zhoršilo, což potvrdil výzkum z roku 2010, který se výsledkově od předešlého příliš nelišil. Zatímco v roce 2011 došlo mírnému snížení podílu těch, kteří považují míru nezaměstnanosti za příliš vysokou, v roce 2012 došlo opět ke zvýšení (o 7 procentních bodů oproti roku 2011, tedy v podstatě na úroveň let 2009 a 2010). V letech 2012 a 2013 bylo hodnocení aktuální míry nezaměstnanosti i hodnocení jejího dalšího vývoje prakticky shodné. Od roku 2014 hodnotili čeští občané nezaměstnanost pozitivněji a optimističtější byli i při pohledu do budoucna. Názor, že

² Znění otázky: „Jak se bude podle Vás vyvíjet nezaměstnanost v ČR v nejbližších dvou letech?“ Možnosti odpovědí: výrazně se zvýší, částečně se zvýší, zůstane přibližně na stejné úrovni, částečně se sníží, výrazně se sníží.

nezaměstnanost je příliš vysoká, sledoval pokles míry nezaměstnanosti. V roce 2015 prakticky polovina (49 %) souboru uvedla, že nezaměstnanost je příliš vysoká (míra nezaměstnanosti byla tehdy o třetinu vyšší – 6 %), pokles daného podílu hodnocení nezaměstnanosti jako příliš vysoké mezi roky 2015 a 2019 činil 39 procentních bodů. 10 % z šetření v roce 2019 představuje zatím vůbec nejnižší procentní podíl odpovědi „příliš vysoká nezaměstnanost“ za celé období, kdy se hodnocení míry nezaměstnanosti zjišťuje. Proto není divu, že odhad vývoje ve směru nárůstu nezaměstnanosti se tehdy mírně zvýšil. Avšak koronavirus situaci zcela změnil – došlo k skokovému nárůstu názoru, že nezaměstnanost se zvýší, a to na 72 % (nejvyšší hodnota za celou dobu zjišťování). Nešlo tudíž o racionální reakci na příliš nízkou míru nezaměstnanosti z let 2017-2019, ale vskutku pesimistické až katastrofické očekávání naší veřejnosti pro postcovidové období. Toto očekávání se ale nepotvrdilo, takže současný výhled na růst nezaměstnanosti i přesto, že ekonomice se až tak nedaří, není tak pesimistický a navazuje na racionální úvahu z let před rokem 2020.

Graf 3: Subjektivní hodnocení a očekávání vývoje nezaměstnanosti v porovnání s vývojem obecné míry nezaměstnanosti (časové srovnání v %)



Pozn. 1: Hodnocení aktuální míry nezaměstnanosti zahrnuje odpověď „příliš vysoká“ (viz graf 1), výhled nezaměstnanosti v příštích dvou letech pak zahrnuje odpovědi „výrazně + částečně se zvýší“ (viz graf 2).

Pozn. 2: Údaje o míře nezaměstnanosti představují obecnou míru nezaměstnanosti 18-64letých v srpnu 2024 (analogicky pak v červnu za minulé roky)

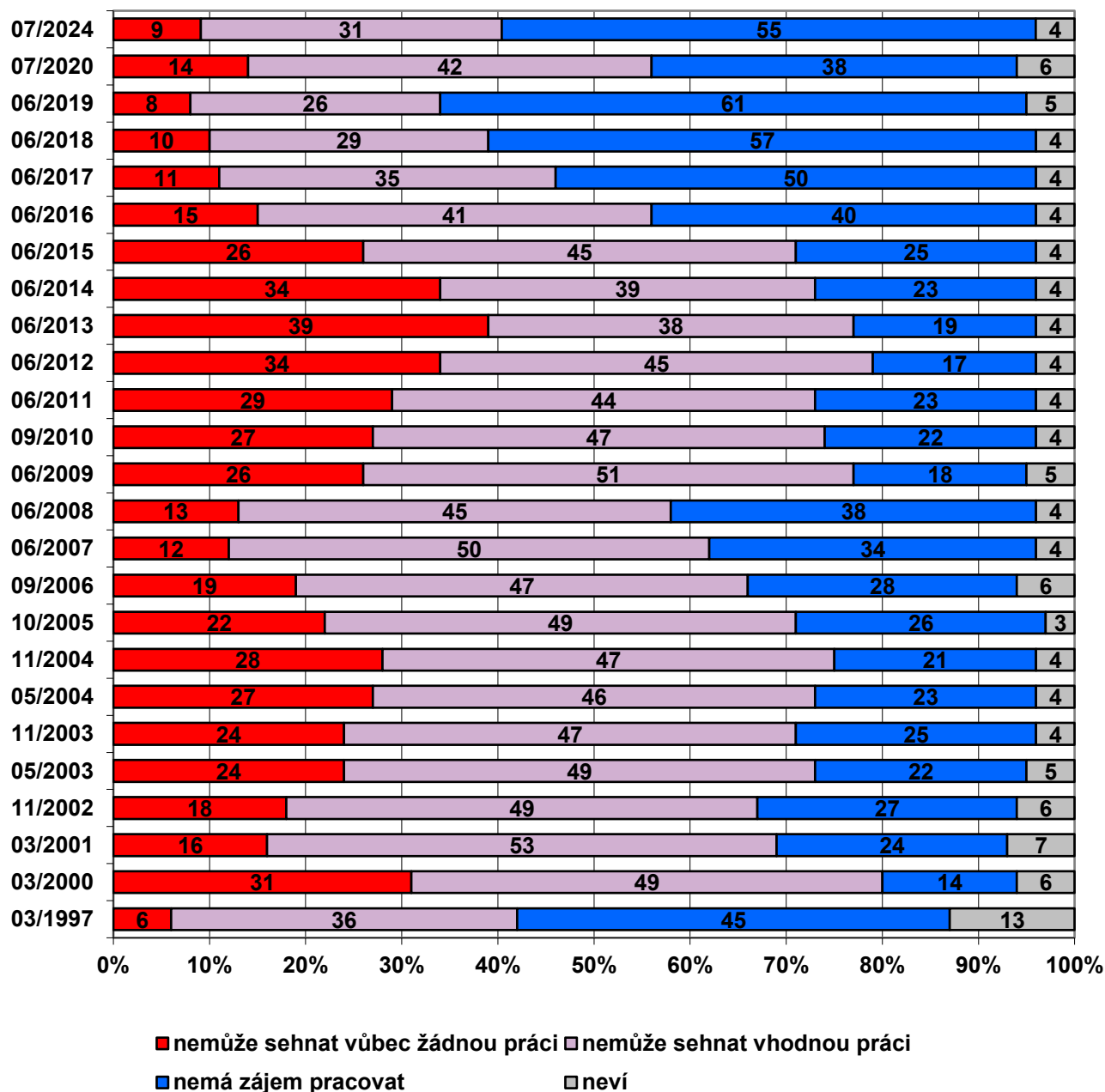
Zdroj: CVVM SOÚ AV ČR, Naše společnost a Český statistický úřad.

Při srovnání veřejného mínění s oficiální statistikou, tedy mírou obecné nezaměstnanosti, kterou poskytuje ČSÚ, vidíme, že veřejné mínění je v tomto ohledu velmi citlivé na jakékoliv výkyvy na trhu práce a velmi přesně je kopíruje. Když se míra nezaměstnanosti mezi roky 2018 a 2019 snížila jen o 0,3 procentního bodu, ve veřejnosti se o 5 procentních bodů (statisticky významně) posílil názor, že nezaměstnanost se během následujících dvou let nutně zvýší. Současná situace je ovšem odlišná – míra nezaměstnanosti vzrostla zhruba o třetinu, názor, že

nezaměstnanost je příliš vysoká, také, a zhruba o čtvrtinu se oproti předcovidovému roku 2019 zvýšilo procento těch, kteří předpokládají zvýšení nezaměstnanosti, což koresponduje se stagnující ekonomikou a očekáváními expertů.

Další otázka šetření se zaměřila na to, co je podle mínění lidí převládajícím důvodem nezaměstnanosti, zda jde o důsledek toho, že lidé nechtějí pracovat, nebo zda je to dáno tím, že nemohou sehnat práci, která by jim vyhovovala, případně že nemohou sehnat jakoukoli práci bez ohledu na své preference.

Graf 4: Myslíte si, že většina nezaměstnaných...³(v %)



Zdroj: CVVM SOÚ AV ČR, Naše společnost.

³ Znění otázky: „Řekli byste, že většina nezaměstnaných u nás nemůže sehnat vhodnou práci, nemůže sehnat vůbec žádnou práci, nemá zájem pracovat?“

I v této otázce koronavirus (rok 2020) významně posunul názorové spektrum. To se pak v letošním roce vrátilo zhruba na úroveň let 2018 a 2019. Jak ukazují výsledky v grafu 4, v roce 2020 přibližně dvě pětiny dotázaných (42 %) se domnívaly, že většina nezaměstnaných si není schopna sehnat vhodnou práci, 14 % dotázaných pak vyjádřilo názor, že většina nezaměstnaných nemůže sehnat vůbec žádnou práci, a necelé dvě pětiny (38 %) dotázaných si myslely, že nezaměstnaní jednoduše nemají zájem pracovat (viz druhý řádek grafu 4). Porovnání s letošními výsledky, kdy podíl těch, kdo si myslí, že většina nezaměstnaných si není schopna sehnat vhodnou práci, klesl o 11 procentních bodů na 31 % a podíl těch, kdo soudí, že většina nezaměstnaných nemůže sehnat vůbec žádnou práci, se snížil o 5 procentních bodů na 9 % při zvýšení podílu těch, kteří říkají, že většina nezaměstnaných nemá zájem pracovat, o 17 procentních bodů na 55 % dokládá, že hodnocení v době koronaviru bylo vybočením z trendu předcházejících pěti let, kdy narůstalo přesvědčení, že nezaměstnaní nemají zájem pracovat (v roce 2019 tento názor dominoval a zaujaly jej více než tři pětiny dotázaných). K tomuto hodnocení se rozložení odpovědí v letošním roce přiblížilo, plně srovnatelné je pak s výsledky z roku 2018.

Odpověď „nemá zájem pracovat“ uváděli významně častěji dotázaní s dobrou životní úrovní (61 %) oproti dotázaným se špatnou životní úrovní (34 %). Rozdíly podle věku a dosaženého vzdělání nebyly statisticky významné.

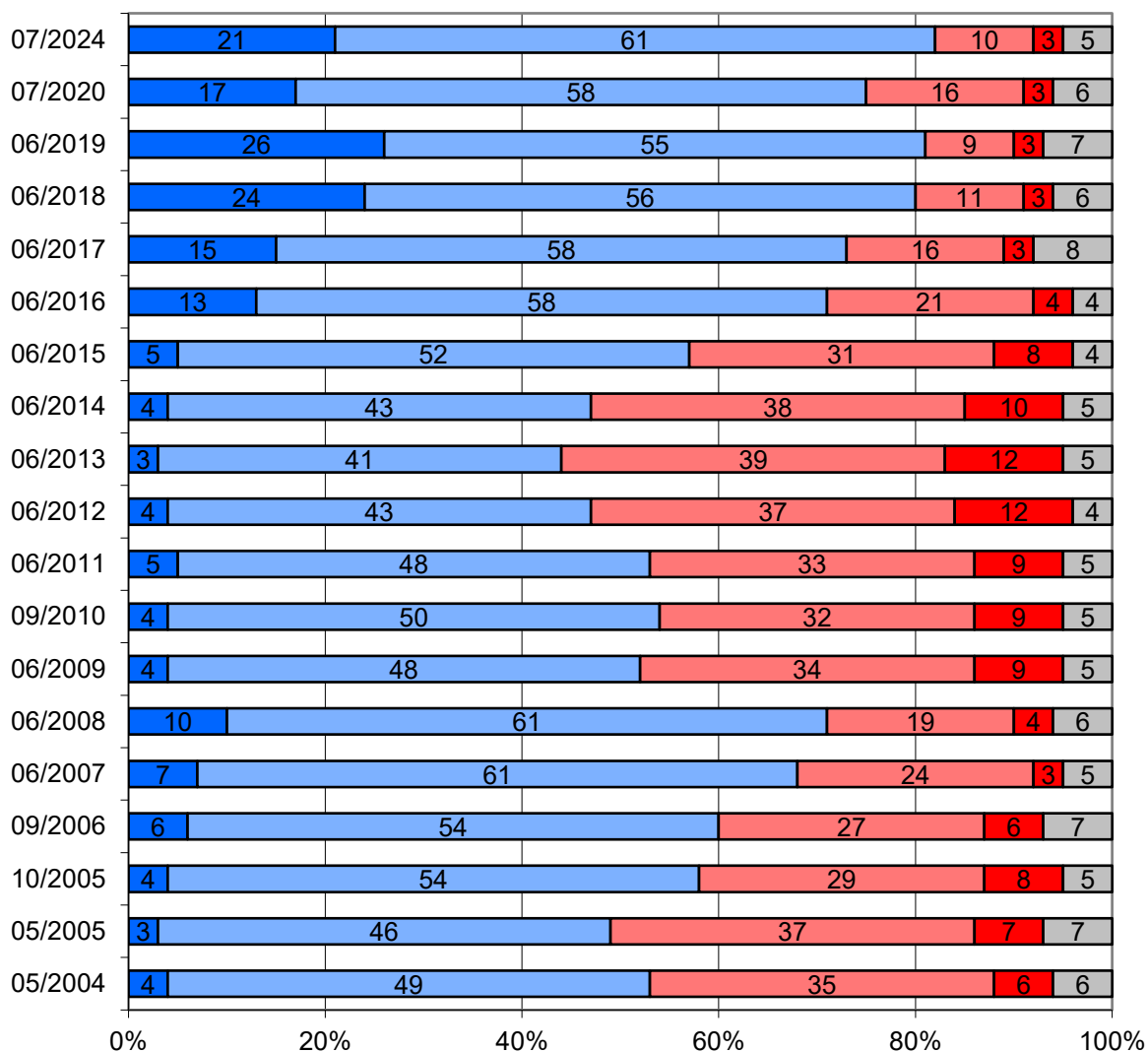
Z časového srovnání výsledků u této otázky (viz graf 4) je zřejmé, že v období od roku 2004 do roku 2008 docházelo k postupnému zvyšování podílu těch, kdo si mysleli, že hlavním důvodem nezaměstnanosti je nechuť nezaměstnaných pracovat. V roce 2009 nastal v tomto ohledu prudký obrat, když se tento podíl meziročně snížil o 20 procentních bodů ve prospěch obou variant nedobrovolné nezaměstnanosti, přičemž výrazněji se tento růst projevil u podílu těch, kteří tvrdí, že nezaměstnaní většinou nemohou sehnat vůbec žádnou práci. Rozložení odpovědí zůstalo v následujících dvou letech, tedy v roce 2010 a 2011, v zásadě stejné. V letech 2012 a 2013 pak dále přibývalo těch, kteří se klonili k názoru, že většina nezaměstnaných nemůže sehnat vůbec žádnou práci. V roce 2014 jsme znovu zaznamenali obrat, když podíl občanů, podle kterých nezaměstnaní nemohou sehnat vůbec žádnou práci, mírně poklesl. Tento pokles pak pokračoval v roce 2015 a 2016 (o 8, resp. 11 procentních bodů) a byl s nižším tempem prodloužen i v letech 2017 až 2019, kdy už jen asi desetina či ještě menší část dotázaných si myslela, že nezaměstnaní nemohou sehnat jakoukoliv práci. V posledních čtyřech letech významný pokles zaznamenal i podíl těch, kdo si myslí, že většina nezaměstnaných nemůže sehnat práci podle svých představ (od roku 2015 do roku 2019 se tento podíl snížil o 19 procentních bodů). S těmito poklesy byl na druhé straně spojen prudký nárůst podílu názoru, že nezaměstnaní nemají zájem pracovat – v roce 2016 byl zaznamenán nárůst oproti roku 2015 o 15 procentních bodů, v roce 2017 o dalších 10 procentních bodů na hodnotu 50 %, v roce 2018 na 57 % odpovědí a v roce 2019 na 61 %, což je nejvyšší údaj od roku 1997, kdy byla otázka položena poprvé. Po koronavirovém poklesu na 38 %, letos je to 55 %. Veřejnost tak odpovídajícím způsobem reagovala na nízkou míru nezaměstnanosti a relativně velkou nabídku pracovních míst.

Všechny dotázané jsme dále požádali, aby se pokusili popsat situaci na trhu práce v místě jejich bydliště (viz graf 5). Desetina dotázaných (10 %) považuje nalezení jakékoliv práce v místě bydliště za těžké, další 3 % to dokonce označila za úplně nemožné. Naopak pětina (21 %) dotázaných se domnívala, že najít vhodnou práci není žádný problém, a tři pětiny (61 %) respondentů se vyjádřily, že v místě jejich bydliště je možné najít práci, ale je těžké najít vhodnou práci (viz graf 5, vrchní řádek).

Jak je zřejmé z časového srovnání (viz graf 5), do roku 2008 vykazovalo hodnocení situace na trhu práce v místě bydliště pozvolný nárůst pozitivních výroků. Podobně jako u předchozích otázek i zde ovšem došlo v roce 2009 k výraznému propadu, který následující dva výzkumy potvrdily. V roce 2012 došlo k dalšímu propadu v hodnocení šancí na nalezení práce. V roce 2014 naopak došlo k obratu, který pokračoval v letech 2015 až 2019. V roce 2020 došlo jako u všech otázek na nezaměstnanost k názorovému posunu, který byl ale v daném případě relativně méně výrazný. Letos se rozložení odpovědí znovu přiblížilo k situaci před koronavirovou epidemií.

Graf 5: Situace na pracovním trhu v místě bydliště⁴ (v %)

- není žádný problém najít vhodnou práci
- je možné najít práci, ale těžké najít vhodnou práci
- je těžké najít jakoukoli práci
- je nemožné najít jakoukoli práci
- neví



Zdroj: CVVM SOÚ AV ČR, Naše společnost.

⁴ Znění otázky: „Jak byste popsal situaci na pracovním trhu v místě Vašeho bydliště? Myslíte si, že není žádný problém najít si vhodnou práci, je možné najít práci, ale je těžké najít vhodnou práci, je těžké najít jakoukoli práci, je nemožné najít jakoukoli práci?“

Technické parametry výzkumu

<i>Výzkum:</i>	<i>Naše společnost, v24-06</i>
<i>Realizátor:</i>	<i>Centrum pro výzkum veřejného mínění, Sociologický ústav AV ČR, v.v.i.</i>
<i>Projekt:</i>	<i>Naše společnost – projekt kontinuálního výzkumu veřejného mínění CVVM SOÚ AV ČR.</i>
<i>Termín terénního šetření:</i>	<i>10.6.-27.8. 2024</i>
<i>Výběr respondentů:</i>	<i>Kvótní výběr</i>
<i>Kvóty:</i>	<i>Kraj (oblasti NUTS 3), velikost místa bydliště, pohlaví, věk, vzdělání</i>
<i>Vážení dat:</i>	<i>Vzdělání X NUTS 2, věk X NUTS2, pohlaví X kraj, věk X vzdělání, věk X velikost místa bydliště</i>
<i>Zdroj dat pro kvótní výběr a převážení:</i>	<i>Český statistický úřad</i>
<i>Reprezentativita:</i>	<i>Obyvatelstvo ČR ve věku od 15 let</i>
<i>Počet dotázaných:</i>	<i>922</i>
<i>Počet tazatelů:</i>	<i>78</i>
<i>Metoda sběru dat:</i>	<i>Osobní rozhovor tazatele s respondentem - kombinace dotazování CAPI a PAPI</i>
<i>Výzkumný nástroj:</i>	<i>Standardizovaný dotazník</i>
<i>Otázky:</i>	<i>EV.4, EV.6, EV.7, EU.102</i>
<i>Kód zprávy:</i>	<i>eu241003</i>
<i>Zveřejněno dne:</i>	<i>3. 10. 2024</i>
<i>Zpracoval:</i>	<i>Milan Tuček</i>

Slovníček pojmů:

Kvótní výběr – napodobuje strukturu základního souboru (u nás je to obyvatelstvo České republiky starší 15 let) pomocí nastavení velikosti vybraných parametrů, tzv. kvót. Jinými slovy kvótní výběr je založen na stejném procentuálním zastoupení vybraných vlastností. Pro tvorbu kvót používáme údaje z Českého statistického úřadu. V našich výzkumech jsou stanoveny kvóty na pohlaví, věk, vzdělání, region a velikost obce. Vzorek je tedy vybrán tak, aby procentuální podíl např. mužů a žen ve vzorku odpovídal procentuálnímu podílu mužů a žen v každém kraji ČR. Podobně je zachován procentuální podíl obyvatel jednotlivých krajů ČR, občanů různých věkových kategorií, lidí s různým stupněm dosaženého vzdělání a z různých velkých obcí.

Reprezentativní výběr je takový výběr z celé populace, z jehož vlastností se dá platně usuzovat na vlastnosti celé populace. V našem případě to tedy znamená, že respondenti jsou vybráni tak, abychom zjištěné údaje mohli zobecnit na obyvatele České republiky starší 15 let.

Centrum pro výzkum veřejného mínění (CVVM) je výzkumným oddělením Sociologického ústavu AV ČR, v.v.i. Jeho historie sahá do roku 1946, kdy jako součást Ministerstva informací začal fungovat Československý ústav pro výzkum veřejného mínění. Současné Centrum vzniklo v roce 2001 převedením svého předchůdce (IVVM) z Českého statistického úřadu do Sociologického ústavu AV ČR. Včlenění do vědecké instituce zaručuje kvalitní odborné zázemí a kredit pracoviště; jako součást akademického prostředí musí CVVM SOÚ AV ČR, splňovat veškeré nároky a dosahovat tak té nejvyšší odborné úrovně. Hlavní náplní práce oddělení je výzkumný projekt Naše společnost, v jehož rámci je prováděno deset šetření ročně. Jedná se o průzkum veřejného mínění na reprezentativním vzorku české populace od 15 let, kterého se vždy účastní přibližně 1000 respondentů. Omnibusová podoba dotazníku umožňuje pokrýt velkou šíři námětů, a do šetření jsou proto pravidelně řazena politická, ekonomická i další obecně společenská témata. Jsou využívány jak opakované otázky, které umožňují sledovat vývoj zkoumaných jevů, tak náměty nové, reagující na aktuální dění. Díky dlouhodobému a kontinuálnímu charakteru je tento vědecký projekt zkoumání veřejného mínění v České republice ojedinělý.
